
Könnun á viðhorfum foreldra, nemenda og kennara varðandi fyrirkomulag tónlistarkennslu í Reykjanesbæ

Gerð vorið 2003

**að beiðni Fræðsluskrifstofu og
Tónlistarskóla Reykjanesbæjar**

Höfundar

Sigurgrímur Skúlason

Námsmatsstofnun

Þórir Þórisson

Tónlistarskólanum í Reykjavík

Skýrsla til Fræðsluskrifstofu Reykjanesbæjar

**Reykjavík
júlí 2003**

Efnisyfirlit

Formáli	4
Inngangur	5
Aðferð	7
Þróun spurningalistanna	7
Framkvæmd	8
Úrvinnsla	8
Niðurstöður og umræða	9
Afstaða til fyrirkomulagsins í heild	9
Fjöldi þeirra sem teknir eru út í hverjum bekk skiptir máli.....	13
Veitir hljóðfæranám æskilega tilbreytingu frá löngum skóladegi?	14
Hafa fjarvistir vegna hljóðfæratíma truflandi áhrif á skólanám?	16
Stendur tónlistarnám síðdegis höllum fæti í samkeppni við annað tómstundastarf?	17
Að missa af í öðrum tímum	19
Hentar fyrirkomulagið öllum börnum eða bara sumum?	21
Að gleyma hljóðfæratímum	23
Tónlistarskólakennarar	24
Samantekt og tillögur	26
Heimildir	31
Fylgiskjal A: Spurningalistar - Töflur: Meðaltöl og staðalfrávik	32
Fylgiskjal B: Spurningalistar - Töflur: Dreifing eftir svarmöguleikum	37

FORMÁLI

Viðhorfskönnun þessi á fyrirkomulagi tónlistarskólakennslu í Reykjanesbæ var gerð á vormánuðum 2003 að beiðni Fræðsluskrifstofu Reykjanesbæjar og Tónlistarskóla Reykjanesbæjar. Með verksamningi milli okkar höfunda skýrslunnar við Fræðsluskrifstofuna og Tónlistarskólann fyrir hönd Reykjanesbæjar var ákveðið, að könnunin skyldi ná til fimm markhópa: (1) Foreldra/forráðamanna nemenda í hljóðfæranámi á skólatíma; (2) nemendur sem stundað hafa hljóðfæranám á skólatíma; (3) foreldra/forráðamenn forskólanemenda; (4) kennara í grunnskólum Reykjanesbæjar; (5) kennara Tónlistarskóla Reykjanesbæjar.

Jafnframt var ákveðin sú tilhögun, að skýrsluhöfundar sæju um að semja spurningalista fyrir hvern markhóp, tölfræðilega úrvinnslu og framsetningu niðurstaðna í skýrsluformi. Fræðsluskrifstofan og Tónlistarskólinn tóku hins vegar að sér að sjá um dreifingu og innköllun könnunarinnar og eftirfylgni um skil á spurningalistunum. Að hálfu Fræðsluskrifstofu og Tónlistarskólans var lögð áhersla á að könnunin yrði einföld og aðgengileg án þess að það rýrði gildi hennar. Einnig að gott samstarf yrði haft við skólastjóra tónlistarskólans og fræðslustjóra Reykjanesbæjar varðandi undirbúning og efni spurninga.

INNGANGUR

Við einsetningu grunnskólanna og lengingu skóladagsins hérlendis á undanförunum árum hefur þrengrt að tónlistarfræðslunni að sama skapi. Á þeim stöðum þar sem ekkert hefur verið að gert, hefst tónlistarkennsla yfirleitt ekki fyrr en nokkuð er liðið á síðdegið og stendur oft á tíðum langt fram eftir kvöldi. Þetta hefur gert það að verkum að enn erfiðara hefur orðið fyrir tónlistarskóla og skólahljómsveitir að anna eftirspurn eftir hljóðfæranámi.

Reykjanesbær er eitt þeirra bæjarfélaga, sem brugðist hefur við þessum vanda með óvenjulega myndarlegum hætti. Byggð hefur verið upp fullkomin aðstaða til tónlistarkennslu innan grunnskóla bæjarins. Fjórar nýlegar grunnskólabyggingar eru hver um sig búnaðar þremur hljóðfærakennslustofum, auk stofu til forskólakennslu á vegum Tónlistarskóla Reykjanes bæjar.

Frá haustinu 1999 hefur verið gerð tilraun með það, að hluta þeirra nemenda sem eru í hljóðfæranámi í Tónlistarskólanum, einkum þeim yngri, hefur verið leyft að skreppa úr bekkjartímum árdegis til að sækja hljóðfæratíma innan veggja grunnskólanna. Þannig hefur tekist að létta nokkuð á meginþunga hljóðfærakennslunnar síðdegis og nýta betur starfsdag kennara Tónlistarskólans. Frá sama tíma hafa öll börn í 1. og 2. bekk grunnskólanna fengið forskólakennslu tónlistarskólans í stað tónmenntarkennslu grunnskólans.

Tilfinning þeirra sem að framkvæmd þessara breytinga hafa unnið er sú, að þær hafi almennt mælst vel fyrir. Fjöldi þeirra einstaklinga sem breytingin varðar er á hverju skólaári um 1000 manns –nemendur, foreldrar og kennarar. Því má ætla að ekki séu allir á eitt sáttir um ágæti og framkvæmd svo afgerandi breytingar á fyrirkomulagi tónlistarfræðslunnar. Nú þegar þetta fyrirkomulag hefur verið reynt um fjögurra ára skeið, þótti tímabært að á því væri gerð kerfisbundin úttekt.

Markmið þessarar könnunar var að kanna, hvernig nemendum, foreldrum, kennurum grunnskóla og tónlistarskóla, líkar við það fyrirkomulag á tónlistarkennslu sem hér hefur verið lýst. Nánar tiltekið að afla vitneskju um: (1) Hvort tónlistarnám sem hluti af samfeldum skóladegi þyki aðgengilegra fyrir börn og foreldra og njóti stuðnings fyrrgreindra hópa; (2) hvort það veiti æskilega tilbreytingu frá löngum

skóladegi; (3) hvort fjarvistir vegna hljóðfæratíma hafi truflandi áhrif á nám nemenda; (4) hvort tónlistarnám sem eingöngu er boðið fram síðdegis standi höllum fæti í samkeppni við íþróttir og annað tómstundastarf. Að auki var afstaða nemenda sem stundað hafa hljóðfæranám á skólatíma, bekkjarkennara og tónlistarskólakennara til ýmissa framkvæmdaatriða könnuð sérstaklega.

Það er von höfunda að niðurstöður könnunarinnar verði gagnlegur grundvöllur að ákvörðunum um fyrirkomulag tónlistarfræðslu í Reykjanesbæ, og í framhaldinu einnig að ákvörðunum um húsnæðisþörf Tónlistarskóla Reykjanesbæjar.

AÐFERÐ

Þróun spurningalistanna

Hannaðir voru fimm spurningalistar, sérstakur listi fyrir hvern markhóp: (a) foreldra/forráðamenn nemenda í hljóðfæranámi á skólatíma; (b) foreldra forskólabarna; (c) nemendur sem stundað hafa hljóðfæranám á skólatíma; (d) kennara í grunnskólum og (e) kennara tónlistarskólans. Spurningalistarnir voru þróaðir í nokkrum þrepum. Við fyrstu drög þeirra var tekið mið af niðurstöðum könnunar um sama efni, sem við gerðum í níu grunnskólum í Reykjavík skólaárið 2001-2002. Áhersluatriði sem skutu oft upp kollinum í viðtölum við nemendur, foreldra og kennara í Reykjavík varðandi kosti og galla þess að taka börn út úr bekkjartímum til hljóðfæranáms, voru lögð til grundvallar við samningu spurninganna. Drögin voru lögð fyrir fræðslustjóra Reykjanesbæjar og skólastjóra Tónlistarskólans, sem ýmist vinsuðu úr spurningar, sem ekki þóttu áhugaverðar, eða komu með tillögur að nýjum spurningum um efni, sem þeir vildu láta grennslast fyrir um sérstaklega. Nokkur drög að listunum gengu á milli í tölvupósti, þar sem spurningar voru umorðaðar áður en þær tóku á sig endanlega mynd staðhæfinga, sem þátttakendur mátu á 4-þrepa kvarða „*Mjög sammála*“, „*Sammála*“, „*Ósammála*“ og „*Mjög ósammála*“. Ákveðið var að nota ekki miðpunkt á kvarðanum; svarmöguleika sem gefur til kynna hlutleysi eða að þátttakandi taki ekki afstöðu, þar sem fyrirfram var ljóst að úrtök yrðu lítil og því nauðsynlegt að knýja fram afstöðu í þeim mæli sem væri unnt. Þeir sem eru hikandi um afstöðu sína, hafa til dæmis ekki velt fyrir sér málefni sem s purt er um, merkja gjarnan við svarmöguleika sem gefur til kynna hlutleysi ef kostur er. Ef ekki er boðið upp á slíkan svarmöguleika móta þeir sér frekar afstöðu í ljósi almennra skoðana sinna og reynslu fremur en að sleppa því að svara. Þeir sem í ljósi reynslu sinnar taka ekki afstöðu sleppa hinsvegar spurningunum.

Á listunum eru nokkrar spurningar sem lagðar voru fyrir alla hópana, og einnig spurningar sem varða hvern hóp sérstaklega. Listarnir eru birtir í úrvinnsluformi sem Fylgiskjal A og B.

Framkvæmd

Á vegum Tónlistarskóla Reykjanesbæjar voru í maí mánuði sendir út spurningalistar til allra einstaklinga í markhópunum fimm: 339 til foreldra forskólabarna; 63 til nemenda sem stundað hafa hljóðfæranám á skólatíma; 21 til kennara tónlistarskólans; 157 til kennara í grunnskólum og 109 til foreldra/forráðamanna nemenda í hljóðfæranámi á skólatíma. Útsendir listar til tveggja síðast töldu hópanna fóru til fleiri einstaklinga en þeirra sem málið varðar í raun: Vegna þess að börn hafa verið tekin út úr bekkjartímum til hljóðfæranáms í fjögur ár reyndist ekki unnt að afmarka þá grunnskólakennara, sem sjálfir hafa reynslu af fyrirkomulaginu. Þess vegna var öllum 157 starfandi kennurum í grunnskólum bæjarins sendur spurningalisti. Allir grunnskólakennarar fengu því færi á að tjá sig um fyrirkomulagið. Einnig var sendur listi til allra þeirra 109 foreldra/forráðamanna, sem áttu börn í 3.–6. bekk grunnskóla og jafnframt voru í hljóðfæranámi í Tónlistarskólanum. Varðandi þennan hóp var sá fyrirvari hafður, að aðeins foreldrar þeirra barna sem stunduðu hljóðfæranámið á skólatíma svöruðu listunum.

Eftirfarandi hlutfall útsendra lista skilað sér: 125 (37%) frá foreldrum forskólabarna; 21 (33%) frá nemendum sem stundað hafa hljóðfæranám á skólatíma; 12 (57%) frá kennurum tónlistarskólans; 55 (35%) frá kennurum í grunnskólum og 39 (36%) frá foreldrum/forráðamönnum nemenda í hljóðfæranámi á skólatíma. Í ljósi þessa svarhlutfalls, sem er á bilinu 33–57%, verður að túlka niðurstöður þessarar könnunar með varúð. Hugsanlegt er að þeir sem hafa sterka afstöðu til fyrirkomulags hljóðfærakennslu í Reykjanesbæ, annað hvort jákvæða eða neikvæða, hafi svarað spurningalistunum í ríkari mæli en aðrir, og þannig gefi niðurstöðurnar ekki rétta mynd af afstöðu hópanna almennt.

Úrvinnsla

Tölfræðiforritið SYSTAT var notað til að reikna út meðaltal og staðalfrávik á svarkvarðanum 1–4 fyrir hverja staðhæfingu á öllum fimm spurningalistunum. Þessi lýsandi tölfræði er birt í töfluformi eftir efnisflokkum í niðurstöðuka fla þessarar skýrslu. Jaframt eru svör við hverjum spurningalista fyrir sig birt í Fylgiskjali A. Þar er spurningum raðað eftir því hversu sammála þátttakendur eru hverri staðhæfingu. Staðalfrávikin má túlka sem mælikvarða á samkomulag meðal þeirra sem svara hverri spurningu. Ennfremur er í Fylgiskjali B birt dreifing svarenda hvernar spurningar eftir

svarmöguleikum: mjög sammála -sammála -ósammála -mjög ósammála.

NIÐURSTÖÐUR OG UMRÆÐA

Hér verður fyrst gerð grein fyrir fjórum meginálitamálum sem lögð voru fyrir alla fimm aðila málsins, þ.e.a.s. nemendur sem stundað hafa hljóðfæranám á skólatíma, foreldra þeirra, foreldra forskólabarna og kennara tónlistar- og grunnskólans. Þessi álitamál eru: (1) afstaða hópanna til fyrirkomulagsins í heild; (2) hvort hljóðfæranám veiti æskilega tilbreytingu frá löngum skóladegi; (3) hvort fjarvistir vegna hljóðfæratíma hafi truflandi áhrif á nám nemenda, og (4) hvort tónlistarnám sem eingöngu er boðið fram síðdegis standi höllum fæti í samkeppni við íþróttir og annað tómsundastarf. Að því loknu verður fjallað um niðurstöður, sem varða einn eða fleiri hópa sérstaklega, og þær ræddar og bornar saman við niðurstöður sem fengust úr sambærilegum spurningum í könnun okkar í grunnskólum í Reykjavík.

Afstaða til fyrirkomulagsins í heild

Tafla 1 sýnir heildarviðhorf hópanna fimm til þess fyrirkomulags að taka börn út úr bekkjartímum til hljóðfæranáms. Nánar tiltekið er um að ræða svör nemenda sem stundað hafa hljóðfæranám á skólatíma, foreldra þeirra, foreldra forskóla barna og kennara tónlistar- og grunnskólans til þeirra staðhæfinga sem mældu viðhorf þeirra til fyrirkomulagsins sem slíks. Viðhorfin voru mæld á 4-þrepa kvörðum („1“ = mjög ósammála; „4“ = mjög sammála). Reynt var að fá fram afstöðu fólks til þess, hvort slíkt nám eigi að rúmast innan skóladagsins, hvort í því felist kostur umfram síðdegis - kennslu í tónlistarskólanum, hvort það sé nauðsynlegt í ljósi lengingar skóladagsins, hvort það auðveldi þátttöku nemenda í tómsundastarfi og fleira í þeim dúr eins og nánar kemur fram á Töflu 1.

Tafla 1

Viðhorf nemenda, foreldra og kennara
til þess að taka börn út úr tíma til hljóðfæranáms

	Meðaltal	Staðal- frávik	Fjöldi svarenda
<u>Kennarar tónlistarskólans</u>			
<i>Það er kostur að börn fari í hljóðfæratíma í skólanum á skólatíma en ekki sérferð eftir skóla.</i>	3,83	0,39	12
<u>Foreldrar/forráðamenn nemenda í hljóðfæranámi á skólatíma</u>			
<i>Það er kostur að börn fari í hljóðfæratíma í skólanum á skólatíma en ekki sérferð eftir skóla.</i>	3,81	0,46	37
<i>Tónlistarnám 6-12 ára barna á að rúmast innan skóladags í grunnskólum.</i>	3,71	0,46	38
<i>Það er mikilvægt að barn mitt fái áfram að fara úr bekkjartíma í hljóðfæratíma næsta vetur.</i>	3,50	0,60	38
<u>M = 3,67</u>			
<u>Foreldrar forskólabarna</u>			
<i>Tónlistarnám 6-12 ára barna á að rúmast innan skóladagsins í grunnskólum.</i>	3,60	0,67	118
<i>Tónlistarnám er hluti af almennri menntun og á því að fá sinn tíma í skólanum.</i>	3,38	0,77	119
<u>M = 3,50</u>			
<u>Nemendur sem stundað hafa hljóðfæranám á skólatíma</u>			
<i>Mér fannst kostur að fara í hljóðfæratíma á skólatíma en ekki sérferð eftir skóla.</i>	3,52	0,75	21
<i>Ég átti auðveldara með að stunda önnur áhugamál en tónlist vegna þess að hljóðfæratímarnir voru á skólatíma.</i>	3,52	0,68	21
<i>Það auðveldaði mér að stunda tónlistarnám að geta farið í hljóðfæratíma á skólatíma.</i>	3,24	0,77	21
<u>M = 3,43</u>			

Tafla 1 - framhald

	<i>Meðaltal</i>	<i>Staðal- frávik</i>	<i>Fjöldi svarenda</i>
<u>Kennarar í grunnskólum</u>			
<i>Það er kostur að börn fari í hljóðfæratíma á skólatíma en ekki sérferð eftir skóla.</i>	2,95	0,90	43
<i>Mér finnst nauðsynlegt að tónlistarnám 6 - 12 ára barna rúmist innan skóladagsins.</i>	2,88	0,87	41
	<u>M = 2,92</u>		

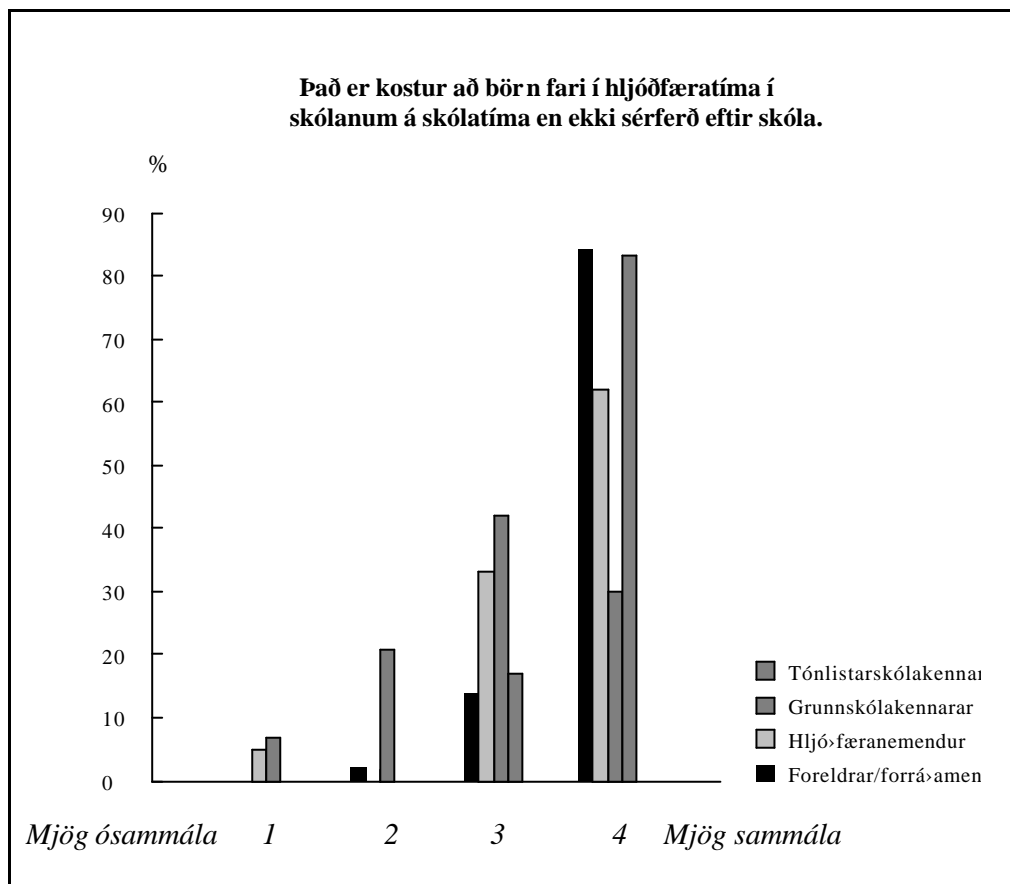
Aths. Allar staðhæfingar voru metnar á 4-þrepa kvarða: 1=mjög ósammála; 2=ósammála; 3=sammála og 4=mjög sammála.

Eins og vænta má var stuðningur kennara tónlistarskólans við fyrirkomulagið eindregnastur ($\underline{M}=3,83$). Næstum því jafn afgerandi er stuðninugur foreldra nemenda í hljóðfæranámi ($\underline{M}=3,67$). Báðir þessir hópar nálgast það að vera mjög sammála staðhæfingum, sem túlka má sem stuðning við fyrirkomulagið. Foreldranir voru einnig spurðir að því beint, hversu sáttir eða ósáttir þeir væru við að börn þeirra sæki hljóðfæranám á skólatíma og fengju leyfi úr bekkjarkennslu á meðan. 78% kváðust mjög sátt og 19% sátt við fyrirkomulagið; aðeins eitt foreldri kvaðst ósátt.

Stuðningur foreldra forskólabarna ($\underline{M}=3,50$) og nemenda sem þegar hafa stundað hljóðfæranám á skólatíma ($\underline{M}=3,43$) er einnig mikill, eða miðja veginni á milli þess að vera sammála og mjög sammála staðhæfingum, sem styðja það að tekið út úr tíma fyrirkomulaginu verði haldið áfram.

Afstaða bekkjarkennara í grunnskólunum var blændnari. Hún getur þó ekki talist neikvæð, þar sem meðaltalið ($\underline{M}=2,92$) nálgast samkomulag við staðhæfingar sem settar voru fram til stuðnings fyrirkomulaginu. Meiri breytileiki er í afstöðu grunnskólakennara heldur en hinna hópanna fjögurra, eins og fram kemur í hærri staðalfrávikum innan þessa hóps (sjá Töflu 1). Af 43 grunnskólakennurum sem svöruðu staðhæfingunni „Mér finnst nauðsynlegt að tónlistarnám 6 – 12 ára barna rúmist innan skóladagsins“, tóku 27 kennarar jákvæða afstöðu en 14 nýttu sér tvö af

neikvæðari þrepum kvarðans (sjá Tölfu B4 í Fylgiskjali B). Til viðbótar má benda á að meðaltal bekkjarkennara er marktækt lægra en meðaltal svara hinna hópanna hvers fyrir sig. Eins er meðaltal nemenda sem stundað hafa tónlistarnám á skólatíma marktækt lægra en meðaltal foreldra þeirra og ($t = 2,47_{df=56}, p = 0,008$) og tónlistarkennara ($t = 2,04_{df=31}, p = 0,049$). Sú niðurstaða, að stuðningur við það að börn fái að fara úr bekkjartímum til hljóðfæranáms sé meiri meðal foreldra heldur en bekkjarkennara, er í samræmi við sambærilega könnun sem höfundar gerðu í Reykjavík skólaárið 2001-2002 (Þórir Þórisson & Sigurgrímur Skúlason, 2002, bls. 13).



Mynd 1.

Á Mynd 1 eru dregin saman viðhorf foreldra/forráðamanna nemenda í hljóðfæranámi á skólatíma, nemenda sem stundað hafa hljóðfæranám á skólatíma, grunnskólakennara og tónlistarskólakennara til staðhæfingarinnar „það er kostur að börn fari í hljóðfæratíma í skólanum á skólatíma en ekki sérferð eftir skóla“.

Fjöldi þeirra sem teknir eru út í hverjum bekk skiptir máli

Í viðtölum okkar við bekkjarkennara í Reykjavík kom fram, að ánægja þeirra með fyrirkomulagið stóð í öfugu hlutfalli við fjölda þeirra nemenda sem teknir voru út úr tíma hjá þeim. Því fleiri nemendur, því meira áreiti og minni ánægja. Við báðum því bekkjarkennara í Reykjanesbæ að leggja mat á staðhæfinguna:

Ef börn eru tekin út úr bekk hjá mér til hljóðfærakennslu eitt og eitt í senn á misjöfnum tímum teldi ég æskilegast að hvern kennsludag væru þau ekki fleiri en.

1-2 börn 3-4 börn 5-6 börn skiptir ekki máli

Niðurstaðan staðfesti að flestir bekkjarkennarar líta svo á að hafa verði ákveðinn þröskuld hvað þetta varðar: 68% töldu æskilegast að ekki væri um fleiri en 1–2 börn í hverjum bekk að ræða; 11% töldu 3–4 börn í hverjum bekk í lagi; enginn nefndi 5–6 börn. Hinsvegar töldu 21% kennaranna þetta ekki skipta máli. Í þessu samhengi viljum við endurtaka ráð sem við gáfum í skýrslu okkar til Fræðsluráðs Reykjavíkur:

Það fyrirkomulag að taka börn út úr bekkjartímum til hljóðfæranáms á skólatíma á allt sitt undir góðri sátt við bekkjarkennara. Ljóst er . . . að hljóðfærakennarar og skólafyrirvöld, sem binda vonir við þetta fyrirkomulag, ættu að forðast að ofnota það.

Einnig viljum við leggja áherslu á, að samskipti og samráð hljóðfærakennara við bekkjarkennara um framkvæmd fyrirkomulagsins hvað varðar einstaka nemendur séu sem nánust.

Veitir hljóðfæranám æskilega tilbreytingu frá löngum skóladegi?

Í könnuninni sem gerð var í Reykjavík 2001 til 2002 kom fram að foreldrar töldu gjarnan að skóladagur nemenda yrði fjölbreyttari þegar þeir færi úr bekkjartíma tvisvar í viku til að stunda hljóðfæranám. Því voru nemendur í hljóðfæranámi ásamt foreldrum þeirra og kennurum í grunnskólanum Reykjanesbæjar spurðir að því, hvort þeir teldu hljóðfæranám á skólatíma stuðla að æskilegri fjölbreytni skóladagsins fyrir þá nemendur sem það stunduðu. Tafla 2 sýnir að nemendur og foreldrar eru almennt á þessari skoðun, en kennarar í grunnskólum miklu síður.

Af 40 grunnskólakennurum sem svöruð staðhæfingunni „það er flestum börnum hvíld frá bóklegu námi að fara úr bekkjartíma til hljóðfæranáms tvo hálf tíma á viku“ tóku 26 jákvæða, en 14 neikvæða afstöðu (sjá Töflu B4 í Fylgiskjali B). Miðað við þá sem svöruðu könnuninni er meðaltal kennaranna marktækt lægra en bæði nemenda sem stundað hafa hljóðfæranám ($t = 1,87_{df=71}, p = 0,03$) og foreldra/forráðamanna nemenda ($t = 2,89_{df=59}, p = 0,003$).

Tafla 2

Fjölbreytni skóladagsins

	<i>Meðaltal</i>	<i>Staðal- frávik</i>	<i>Fjöldi svarenda</i>
<u>Nemendur sem stundað hafa hljóðfæranám á skólatíma</u>			
<i>Mér fannst góð tilbreyting að fara úr bekkjartíma í hljóðfæranám.</i>	3,14	0,65	21
<u>Foreldrar/forráðamenn nemenda í hljóðfæranámi á skólatíma</u>			
<i>Það er flestum börnum hvíld frá bóklegu námi að fara úr bekkjartíma til hljóðfæranáms tvo hálf tíma á viku.</i>	3,00	0,94	33
<u>Kennarar í grunnskólum</u>			
<i>Það er flestum börnum hvíld frá bóklegu námi að fara úr bekkjartíma til hljóðfæranáms tvo hálf tíma á viku.</i>	2,70	0,97	40
<i>Hvíld frá bóknámi vegna hljóðfæratíma veitir slökum jafnt sem góðum nemendum æskilega tilbreytingu í námi.</i>	2,59	0,97	44
<i>Hvíld frá bóknámi vegna hljóðfæratíma veitir nemendum sem eru til vandræða í bekk æskilega tilbreytingu.</i>	2,49	0,78	41
<i>Hvíld frá bóknámi vegna hljóðfæratíma getur dregið úr truflun vegna nemenda sem eiga við agavanda að stríða.</i>	2,39	0,83	41

Aths. Allar staðhæfingar voru metnar á 4-þrepa kvarða: 1=mjög ósammála; 2=ósammála; 3=sammála og 4=mjög sammála.

Hafa fjarvistir vegna hljóðfæratíma truflandi áhrif á skólanám?

Nemendur í hljóðfæranámi, foreldrar þeirra og bekkjarkennarar voru beðnir að leggja mat á staðhæfingar þess efnis, að fjarvistir úr bekkjartímum vegna hljóðfæratíma hefðu truflandi áhrif á skólanám. Tafla 3 sýnir, að allir þrír hóparnir voru ósammála slíkum staðhæfingum. Nemendur töldu fráleitt að þeir hafi dregist aftur úr bekkjarfélögunum við það að fara í hljóðfæratímana ($\underline{M}=1,24$). Þeir tóku heldur ekki undir það, að þeir hafi oft þurft að læra meira heim af þeim sökum ($\underline{M}=1,57$). Meirihluti foreldra hafði ekki áhyggjur því, að hljóðfæratímar tvisvar í viku truflaðu skólanám barna þeirra ($\underline{M}=1,73$). Ekki tóku þeir heldur undir þá staðhæfingu að áhugi barna þeirra á tónlistarnáminu hafi minnkað vegna þess að það hafi misst af tímum í skólanum sem það vildi ekki vera án ($\underline{M}=1,73$).

Tafla 3

Áhrif fjarvista vegna hljóðfæratíma á annað nám

	<i>Meðaltal</i>	<i>Staðal- frávik</i>	<i>Fjöldi svarenda</i>
<u>Nemendur sem stundað hafa hljóðfæranám á skólatíma</u>			
<i>Ég dróst aftur úr bekkjarfélögunum við það að fara úr tíma vegna hljóðfæranáms.</i>	1,24	0,54	21
<i>Ég þurfti oft að læra meira heima vegna þess að ég missti af í bekkjartímum á meðan ég fór í hljóðfæratíma.</i>	1,67	0,73	21
<u>Foreldrar/forráðamenn nemenda í hljóðfæranámi á skólatíma</u>			
<i>Fjarvistir úr bekkjartímum vegna hljóðfæratímanna hafa haft truflandi áhrif á nám barns míns.</i>	1,73	0,88	37
<u>Kennarar í grunnskólum</u>			
<i>Fjarvistir nemenda minna úr bekkjartímum vegna hljóðfæratíma hafa almennt haft truflandi áhrif á nám þeirra.</i>	2,33	0,75	42

Aths. Allar staðhæfingar voru metnar á 4-þrepa kvarða: 1=mjög ósammála; 2=ósammála; 3=sammála og 4=mjög sammála.

Meðaltalsmat bekkjarkennara er einnig andsnúið þeirri fullyrðingu að fjarvistir vegna hljóðfæratíma hafi haft truflandi áhrif á skólanám ($M=2,33$). Afstaða bekkjarkennara er þó blendnari heldur en nemenda og foreldra, jafnt hvað þetta atriði varðar eins og flest önnur atriði, sem lúta að því að taka nemendur út úr bekkjartímum til hljóðfæranáms. Af 42 bekkjarkennurum sem svöruðu staðhæfingunni „fjarvistir nemenda minna úr bekkjartímum vegna hljóðfæratíma hafa almennt haft truflandi áhrif á nám þeirra“, samsinntu 15 kennarar, en 27 töldu svo ekki hafa verið (sjá Tölfu B4 í Fylgiskjali B).

Aðeins einn af 21 hljóðfæranemanda í þessari könnun samþykkti staðhæfinguna „ég dróst aftur úr bekkjarfélögunum við það að fara úr tíma vegna hljóðfæranáms“, hinir voru henni ósammála. Svipaða niðurstöðu fengum við í könnun okkar fyrir Reykjavíkurborg (Þórir Þórisson & Sigurgrímur Skúlason, 2002). Þar töldu aðeins 8% nemenda að fjarvist vegna hljóðfæratíma hafi valdið þeim vandræðum í námi. Algengasta röksemd hinna, sem töldu svo ekki vera, var sú „að þetta væri svo stuttur tími“ að fjarvistin gæti ekki komið að sök (bls. 16). Meginniðurstæða þeirrar rannsóknar var, að fjarvist nemenda úr bekkjartímum vegna hljóðfæranáms í 30 mínútur tvisvar sinnum á viku hefði ekki áhrif á námsárangur þeirra í íslensku og stærðfræði, borið saman við samanburðarhóp. Tölfræðileg niðurstæða renndi þannig stoðum undir að mat nemendanna á eigin námi hafi verið raunhæft.

Stendur tónlistarnám síðdegis höllum fæti í samkeppni við annað tómsundastarf?

Nokkrar staðhæfingar þjónuðu sem mælistika á það, í hversu mikilli samkeppni tónlistarnám eftir skólatíma stendur við önnur tómsundatilboð sem þá bjóðast. Þær voru lagðar fyrir nemendur sem stundað hafa hljóðfæranám á skólatíma og foreldra þeirra. Hliðstæðar staðhæfingar voru einnig lagðar fyrir foreldra forskólabarnanna.

Tafla 4 sýnir að foreldrar hljóðfæranemenda eru almennt á þeirri skoðun, að tónlistarnám síðdegis standi halloka í samkeppni við íþróttir og annað tómsundastarf sem þá býðst ($M=2,97$). Þeir eru þó ekki þeirrar skoðunar, að börn þeirra séu líkleg

Tafla 4

Tónlistarnám og tómstundastarf síðdegis

	<i>Meðaltal</i>	<i>Staðal- frávik</i>	<i>Fjöldi svarenda</i>
<u>Foreldrar/forráðamenn nemenda í hljóðfæranámi á skólatíma</u>			
<i>Tónlistarnám síðdegis stendur halloka í samkeppni við íþróttir og önnur tómstundatilboð sem þá bjóðast.</i>	2,97	0,86	35
<i>Líklegt er að barn mitt myndi hætta í tónlistarnámi ef það væri eingöngu í boði síðdegis.</i>	2,27	0,87	37
<u>Nemendur sem stundað hafa hljóðfæranám á skólatíma</u>			
<i>Ég tók þátt í öðru tómstundastarfi en tónlist eftir skóla á þessum árum (t.d. íþróttum/skátum).</i>	3,52	0,93	21
<i>Ég hefði tekið önnur áhugamál fram yfir ef hljóðfæranám hefði rekist á við þau síðdegis.</i>	2,33	0,86	21
<i>Ég hefði hætt í hljóðfæranámi ef ég hefði þurft að fara í tónlistarskólann síðdegis í stað þess að að fá hljóðfæra-kennsluna á skólatíma</i>	1,52	0,75	21
<u>Foreldrar forskólabarna</u>			
<i>Meiri líkur eru á að barn mitt leggi stund á hljóðfæranám í tónlistarskólanum ef boðið verður upp á það nám á skólatíma.</i>	3,38	0,77	119
<i>Tónlistarforskóli í 1. og 2. bekk grunnskóla eykur líkur á áframhaldandi tónlistarnámi að forskólanáminu loknu.</i>	3,51	0,64	117

Aths. Allar staðhæfingar voru metnar á 4-þrepa kvarða: 1=mjög ósammála; 2=ósammála; 3=sammála og 4=mjög sammála.

til að hætta í tónlistarnámi ef það væri eingöngu í boði síðdegis ($\underline{M}=2,27$). Enn einarðari í þeirri skoðun voru nemendurnir sjálfir. Þeir töldur það af og frá að þeir hefðu hætt í hljóðfæranámi þótt þeir hefðu þurft að fara í tónlistarskólann síðdegis í stað þess að fá hljóðfærakennsluna á skólatíma ($\underline{M}=1,52$). Einnig eru þeir frekar ósammála því að þeir hefðu tekið önnur áhugamál fram yfir hljóðfæranámið. Nemendurnir segjast samt almennt hafa verið mjög virkir í öðru tómstundastarfi en tónlist á þeim árum sem þeir stunduðu hljóðfæranámi á skólatíma ($\underline{M}=3,52$).

Hafa verður í huga að eingöngu þriðjungur hljóðfæranemenda á skólatíma ($n=21$) og foreldra þeirra ($n=37$) svöruðu könnuninni. Telja verður líklegt að á meðal þeirra séu hinir áhugasömustu og þeir sem mest vilja á sig leggja vegna tónlistarnámsins. Ef fleiri hefðu svarað könnuninni er ekki ólíklegt að þeim hefði fjölgað sem tekið hefðu önnur áhugamál fram yfir hljóðfæranám, sem eingöngu er í boði síðdegis. Þessi tilgáta er studd af viðbrögðum foreldra forskólabarnanna. Ætla má að sá hópur sé breytilegri hvað tónlistaráhuga varðar, þar sem allir nemendur 1. og 2. bekkjar eru sjálfkrafa þátttakendur í tónlistarforskólanum á vegum Tónlistarskólans. Foreldrar forskólabarnanna eru mjög á þeirri skoðun, að hljóðfæranám á skólatíma auki líkur á að börn þeirra muni leggja stund á slíkt nám í tónlistarskólanum ($\underline{M}=3,38$). Enn meiri stuðning foreldra ($\underline{M}=3,51$) fær sú staðhæfing, að tónlistarforskóli í 1. og 2. bekk grunnskólans auki líkur á áframhaldandi tónlistarnámi að forskólanáminu lo knu.

Draga má þá ályktun af ofansögðu, að með því að bjóða upp á hljóðfæranám á skólatíma sem valkost, náist til breiðari hóps barna. Tíminn einn fær hins vegar úr því skoríð, hve mörg þeirra endast í tónlistarnámi og hve lengi. Hins vegar virðist á hverjum tíma vera kjarni mjög áhugasamra nemenda, sem kys tónlistarnám fram yfir flest annað sem í boði er, og eru tilbúnir að leggja á sig aukaferðir og ýmis konar fyrirhöfn til að stunda slíkt nám. Oftar en ekki virðast þau börn studd af foreldrum, sem sjálf eru sérstaklega áhugasöm um tónlistarnám barna sinna.

Að missa af í öðrum tímum

Í könnun okkar í Reykjavík nefndi þriðjungur foreldra og um fjórðungur nemenda það sem helsta galla hljóðfæranáms á skólatíma, að börnin misstu ýmist af skemmtilegum eða mikilvægum tímum í grunnskólanum á meðan. Röskur helmingur þeirra barna sem undan þessu kvartaði óskaði þó eftir að fá áfram að fara út úr bekkjartíma til

hljóðfæranáms og gátu um kosti fram yfir gallana. Okkur þótti við hæfi að spyrja nemendur í Reykjanesbæ og foreldra þeirra að þessu sama. Eins og fram kemur í Töflu 5 eru niðurstöður svipaðar og í Reykjavík hvað nemendurnar varðar. Tæpur þriðjungur (29%) tekur undir að hljóðfæratímar á skólatíma hafi rekist á mikilvægar kennslustundir, en aðeins 20% kveðst að hafa óskað þess að fara frekar sérstaka ferð í hljóðfæratíma eftir hádegið. Um 90% foreldra er ósammála því að áhugi barna þeirra

Tafla 5

Að missa af í öðrum tímum. Hundraðshluti svarenda eftir svarmöguleikum

	<i>Mjög sammála</i> %	<i>Sammála</i> %	<i>Ósammála</i> %	<i>Mjög ósammála</i> %
<u>Nemendur sem stundað hafa hljóðfæranám á skólatíma</u>				
<i>Hljóðfæratímar á skólatíma rákust oft á mikilvægar kennslustundir í grunnskólanum.</i>	10	19	33	38
<i>Ég óskaði þess oft að fara frekar sérstaka ferð í hljóðfæratíma eftir hádegið til að ég missti ekki af skemmtilegum tímum í skólanum.</i>	10	10	25	55
<u>Foreldrar/forráðamenn nemenda í hljóðfæranámi á skólatíma</u>				
<i>Áhugi barns míns á tónlistarnáminu hefur minnkað vegna þess að það missir af tímum í skólanum sem það vill ekki vera án.</i>	3	8	48	41
<u>Grunnskólakennarar</u>				
<i>Ég get að jafnaði frestað innlögn eða umræðum í bekkjartíma þar til nemendur skila sér til baka úr. Hljóðfæratíma</i>	10	24	37	29
<u>Tónlistarskólakennarar</u>				
<i>Ég get raðað hljóðfæratímum þannig að sneitt sé hjá námsgreinum sem hver einstaklingur má síst missa af.</i>	42	33	17	8
<i>Nemendur eru áhugasamari í hljóðfæranámi þegar þeir fara úr kennslustund vegna hljóðfæratíma.</i>	17	50	33	0

hafi dofnað vegna þess að þau hafi misst af öðru á meðan. Sú tilfinning fær stuðning í því viðhorfi 67% tónlistarkennara, að nemendur séu almennt áhugasamari í hljóðfæra - námi sem fram fer árdegis á skólatíma.

Það er þó mikilvægt að leitað sé allra leiða til að fjarvistir vegna hljóðfæranáms valdi sem minnstri truflun í almennu námi nemenda, jafnvel þótt sú truflun hafi aðeins skammtímaáhrif. Mikill meirihluti hljóðfærakennara (75%) telur sig geta raðað hljóðfæratímum þannig að sneitt sé hjá námsgreinum sem hver einstaklingur megi síst missa af (Tafla 5). Sú leið virðist því vænlegri heldur en að treyst á það að bekkjarkennarinn geti leyst málið. Aðeins þriðjungur bekkjarkennaranna (34%) telur sig geta frestað innlögn eða umræðum í bekkjartíma þar til nemendur skili sér til baka úr hljóðfæratíma.

Hentar fyrirkomulagið öllum börnum eða bara sumum?

Í viðtölum okkar við bekkjarkennara í Reykjavík kom fram að þeir voru tvískiptir í afstöðu sinni til þess, hvort öll börn þoli að víkja úr kennslustund til hljóðfæranáms, eða hvort slíkt fyrirkomulag henti aðeins duglegum og metnaðarfullum nemendum. Fyrra sjónarmiðið var gjarnan stutt þeim rökum, að það geti reynst jákvætt fyrir nemendur, sem standa miðlungi vel í námi, að gera kennsludaginn fjölbreyttari með því að fara úr tíma í tónlist tvisvar í viku. Einnig gæti slíkt verið leið til að takast á við nemendur sem finna fyrir leiða eða áhugaleysi í námi. Margir voru þó á þeirri skoðun að huga þurfi að félagslegri stöðu barns innan bekkjarins. Til dæmis kom það fram, að félagslega óöruggir nemendur kunni oftast illa þeirri athygli sem það vekur, þegar þeir eru kallaður út úr bekkjartíma. Einnig kom fram það sjónarmið, að óæskilegt væri að nemandi, sem þegar hverfur úr tíma vegna sérkennslu, væri að auki tekinn út úr bekkjartíma til tónlistarnáms.

Okkur fýsti að vita afstöðu nemenda og bekkjarkennara í Reykjanesbæ til þessara álitamála. Tafla 6 sýnir að mjög fátítt er, að það að víkja úr tíma til hljóðfæranáms hafi orðið tilefni stíðni eða eineltis. Tveir nemendur (10%) voru þó á því að slíkt hafi hent. Tafla 6 sýnir enn fremur, að verulegur meirihluti bekkjarkennara

Tafla 6

Hentar fyrirkomulagið öllum börnum eða bara sumum?
Hundraðshluti svarenda eftir svarmöguleikum.

	Mjög sammála %	Sammála %	Ósammála %	Mjög ósammála %
<u>Nemendur sem stundað hafa hljóðfæranám á skólatíma</u>				
<i>Mér var stundum strítt af bekkjarfélögum vegna þess að ég var tekinn út úr tíma vegna hljóðfæranáms.</i>	0	10	0	90
<u>Bekkjarkennarar</u>				
<i>Nemendur sem eiga fáa vini og er strítt ætti ekki að taka út úr tíma vegna hljóðfæranáms.</i>	2	26	55	17
<i>Kærulausa nemendur ætti ekki að taka út úr tíma til hljóðfæranáms.</i>	22	39	37	2
<i>Sérkennslunemendur ætti ekki að taka út úr tíma til hljóðfæranáms.</i>	34	17	39	10
<i>Hvöld frá bóknámi vegna hljóðfæratíma veitir slökum jafnt sem góðum nemendum æskilega tilbreytingu í námi.</i>	18	39	27	16
<i>Hvöld frá bóknámi vegna hljóðfæratíma getur dregið úr truflun vegna nemenda sem eiga við agavanda að stríða.</i>	7	39	39	15
<i>Hvöld frá bóknámi vegna hljóðfæratíma veitir nemendum sem eru til vandræða í bekk æskilega tilbreytingu.</i>	5	51	32	12

(72%) telur stríðni ekki það mikið vandamál, að slíkt ætti að koma í veg fyrir að nemendur fari úr bekkjartíma í hljóðfæranám. Meirihluti bekkjarkennara (61%) telur einnig ástæðulaust að kærulausum nemendum sé neitað um þetta tækifæri. Hvað önnur álitamál varðar, skiptast bekkjarkennarar nánast í jafnstóra hópa með og á móti

því, að sneitt sé hjá sérkennslunemendum, nemendum í námserfiðleikum eða nemendum sem eiga við agavandmál að stríða, þegar ákveðið er hvort þeim sé leyft að fara úr bekkjartíma til hljóðfæranáms eða ekki.

Að gleyma hljóðfæratímum

Í könnuninni í grunnskólum Reykjavíkur kvörtuðu 42% hljóðfærakennara undan því að of stór hluti barnanna vildi gleyma hljóðfæratímum, sem fram færu á skólatíma og að tímarnir ýmist styttust eða féllu niður af þeim sökum. Fjórðungur nemendanna kvartaði einnig undan því, að þeim þætti erfitt að muna hvenær þeir ættu að mæta í tímana vegna þess að tímasetningin breyttist vikulega (notuð var hlaupandi stundaskrá).

Þetta vandamál virðist einnig vera til staðar í einhverju mæli í Reykjanesbæ. Í Töflu 7 kemur fram að 28% nemendanna finnst ekki auðvelt að muna eftir því að

Tafla 7

**Að gleyma hljóðfæratímum.
Hundraðshluti svarenda eftir svarmöguleikum.**

	<i>Mjög sammála</i> %	<i>Sammála</i> %	<i>Ósammála</i> %	<i>Mjög ósammála</i> %
<u>Nemendur sem stundað hafa hljóðfæranám á skólatíma</u>				
<i>Mér fannst auðvelt að muna eftir hljóðfæratímum á skólatíma.</i>	29	43	24	4
<u>Tónlistarskólakennarar</u>				
<i>Minna er um að nemendur gleymi hljóðfæratímum þegar þeir eru hluti af skóladeginum.</i>	25	25	33	17

skila sér í hljóðfærátímana. Tónlistarskólakennarar eru þó beggja blands í afstöðu sinni til þess hvort gleymaska sé meiri á skólatíma heldur en gengur og gerist í síðdegiskerfinu. Við lögðum eftirfarandi spurningu fyrir grunnskólakennarana í Reykjanesbæ:

Hver á að bera meginábyrgðina á því að börnin muni eftir því að mæta í hljóðfærátímann í hlaupandi stundaskrárkerfi?

Foreldrar Bekkjarkennarinn Hljóðfærakennarinn Barnið sjálf
n=9 n=0 n=8 n=12

Af 43 sem svöruðu töldu 21% (9 kennarar) að meginábyrgðin ætti að hvíla á foreldrum, enginn nefndi bekkjarkennarann, 19% (8 kennarar) nefndu hljóðfæra - kennarann og 28% (12 kennarar) barnið sjálf. Þriðjungurinn merkti við tvo svarmöguleika, oftast foreldra og barn. Ljóst er af þessu, að bekkjarkennarar telja sig ekki geta bætt því á sig að minna börn á að mæta í hljóðfærátímana. Um 80% þeirra kennara sem svöruðu töldu að nemandinn og/eða foreldrarnir yrðu að taka þessa ábyrgð á sig. Hugsanleg skýring á háu hlutfalli grunnskólakennara sem merkir bæði við foreldra og nemendur er sú, að kennararnir telji nemendurna ekki einfæra um að muna eftir hljóðfærátímum og því verði foreldrar að deila ábyrgðinni með þeim.

Í skýrslu okkar til Fræðsluráðs Reykjavíkur er stungið upp á ýmsum leiðum til minnishjálpar þegar stundaskrá hljóðfærátíma er breytileg (bls. 18).

Tónlistarskólakennarar

Þótt nemendur og foreldrar séu almennt mjög jákvæðir gagnvart því að hljóðfæranám fari að nokkru leyti fram árdegis á skólatíma, skera kennarar Tónlistarskólans sig úr hvað varðar jákvæðni í garð fyrirkomulagsins. Tafla 8 sýnir að þeir eru ýmist mjög sammála eða sammála nánast öllum jákvæðum staðhæfingum um fyrirkomulagið, og ósammála þeim neikvæðu. Þeir lýsa yfir sérstakri ánægju með það að geta nýtt morgnana til kennslu, jákvæð áhrif þess á fjölskyldulíf að þurfa ekki að kenna fram eftir kvöldi, samskiptum við starfsfólk grunnskólans og tiltölulega samfelldri stundaskrá árdegis. Tafla 8 sýnir þó, að þeir gætu hugsað sér umbætur hvað ýmis framkvæmdaatriði varðar, svo sem á upplýsingaflæði frá grunnskólum til tónlistarskólans og því að vera látnir vita um breytingar á stundaskrá bekkjanna, t.d. vegna bekkjarferða, skyndiprófa, foreldra- og starfsdaga.

Tafla 8

Viðhorf tónlistarskólakennara

	Meðaltal	Staðal- frávik	Fjöldi svarenda
<i>Það er framför að geta byrjað að kenna 6-12 ára börnum í grunnskólum á morgnana í stað þess að kenna alla kennsluskylduna eftir hádegi.</i>	3,75	0,45	12
<i>Breyting á vinnutíma samfara árdegiskennslunni bætir samskipti innan fjölskyldu minnar.</i>	3,50	0,52	12
<i>Samskipti við starfsfólk grunnskólans ganga vel.</i>	3,42	0,51	12
<i>Betra væri að skipuleggja hljóðfæranám nemenda ef allir grunnskólar bæjarins væru með starfsdaga og foreldradaga á sama tíma.</i>	3,42	0,67	12
<i>Stundaskrá mín árdegis er tiltölulega samfelld.</i>	3,33	0,89	12
<i>Samskipti tónlistarkennara og bekkjarkennara eru eins náin og þörf er á.</i>	2,92	0,67	12
<i>Það er góð tilbreyting að skipta um vinnu-umhverfi með því að fara á milli grunnskóla.</i>	2,83	0,94	12
<i>Það skapar vanda að hljóðfæratímar falla niður vegna frávíka frá stundaskrá bekkjanna (t.d. vegna bekkjarferða, skyndiprófa, foreldra- og starfsdaga).</i>	2,75	0,87	12
<i>Upplýsingaflæði frá grunnskólum til tónlistarskólans og þaðan til tónlistarskólakennarans er með ágætum.</i>	2,64	0,67	11
<i>Það er óþægilegt að vera ekki á vinnustað í húsa-kynnum tónlistarskólans.</i>	2,55	0,69	11
<i>Ég er látin(n) vita um breytingar á venjulegri stundaskrá bekkjanna (t.d. vegna bekkja rferða eða skyndiprófa) með góðum fyrirvara.</i>	2,36	1,12	11
<i>Samskipti við foreldra eru minni ef tónlistarkennslan fer fram í grunnskóla heldur en í tónlistarskóla.</i>	1,92	0,79	12

SAMANTEKT OG TILLÖGUR

Niðurstöður þessarar könnunar verður að skoða í ljósi þess, að svarhlutfall var lágt, eða aðeins á bilinu 33–57%, eftir hópum. Þetta hlutfall er þó ekki lægra en gengur og gerist í póstkönnunum yfirleitt. Oft fæst hærra hlutfall svara þegar könnun er gerð af aðilum, sem væntanlegir þátttakendur tengjast hagsmunaböndum eða með einhverjum jákvæðum hætt – líkt og sveitafélag sem þeir búa í eða skóli sem börn þeirra sækja. Það eru því vonbrigði að þetta gekk ekki eftir í þessari könnun. Ekki er hægt að útiloka að hin jákvæða afstaða, sem fram kemur gagnvart því að börn fái að stunda hljóðfæranám á skólatíma, sé til komin vegna þess að hlutfallslega fleiri nemendur og foreldrar sem sýna tónlistarnámi mikinn áhuga hafi svarað, heldur en þeir sem eru lítt eða miðlungi áhugasamir um slíkt nám. Á hinn bóginn má velta því fyrir sér, hvort það sé ekki einmitt hópur þeirra sem mikinn áhuga hafa á tónlistarmenntun fyrir börn sín, sem bæjaryfirvöld vilja þjóna með því að gera námið sem aðgengilegast. Einnig er rétt að benda á að hverfandi fáir taka mjög neikvæða afstöðu í könnuninni, þeir sem taka eindregna neikvæða afstöðu eru jafn líklegir til að svara og þeir sem taka eindregna jákvæða afstöðu. Því má leiða líkur að því að ekki séu margir sem hefðu tekið sterka afstöðu gegn fyrirkomulaginu.

Spurningar er luttu að heildarmati á því fyrirkomulagi hljóðfærakennslu, að nemendur fari í hljóðfæratíma innan hefðbundins skóladags, voru lagðar fyrir alla hópana sem könnunin náði til. Í heildina kemur fram jákvæð afstaða til þessa fyrirkomulags, bæði að því leyti að allir hópar töldu það vera kost að börn sæki hljóðfæratíma á skólatíma og að tónlistarnám eigi að vera hluti almenns skóladags. Afstaðan er hinsvegar missterk meðal hópanna. Þannig kemur að jafnaði fram sterkust jákvæð afstaða meðal foreldra nemenda í hljóðfæranámi og meðal tónlistarkennara. Í þessum tveim hópum eru svör nær einróma á þann veg að þátttakendur eru mjög sammála staðhæfingum sem styðja fyrirkomulagið. Afstaða nemenda sem hafa verið í þessu fyrirkomulagi, og foreldra barna sem eru í forskóla tónlistarskólans á skólatíma grunnskólans, liggur að meðaltali mitt á milli þess að vera sammála og mjög sammála. Afstaða grunnskólakennara er að meðaltali ívið lægri en að þeir séu almennt sammála staðhæfingunum. Þetta myndar er í ákveðnu samræmi við snertiflöt þessara hópa við fyrirkomulagið. Foreldrar barna í hljóðfæranámi og tónlistarkennarar standa nær kostum fyrirkomulagsins, en grunnskólakennarar nær álagspunktum þess. Það er

eðlilegt að snertifletir og hagsmunir sem tengjast fyrirkomlagi sem þessu, hafi áhrif á afstöðu fólks til þess og því þurfa niðurstöður sem þessar ekki að koma á óvart. Afstaða allra hópanna er hinsvegar almennt jákvæð gagnvart fyrirkomulaginu. Þrátt fyrir lágt svarhlutfall sýna niðurstöður á óyggjandi hátt að í bænum er nokkur hópur fólks, sem telur hljóðfæranám eðlilegan hluta skóladagsins og lítur það jákvæðum augum að nemendum sem óska að stunda sitt hljóðfæranám með þeim hætti, sé gert kleift að gera slíkt.

Athygliverðar niðurstöður komu fram varðandi spurningar er lutu að því, hvort þetta fyrirkomulag geri skóladag nemenda fjölbreyttari. Fram kom stigbundinn mismunur á meðaltölum grunnskólakennara, nemenda sem hafa stundað tónlistarnám á skólatíma, foreldra þessara nemenda og tónlistarkennara. Afstaða foreldra nemenda sem stundað hafa tónlistarnám á skólatíma og tónlistarkennara var marktækt jákvæðari til staðhæfinga um að fyrirkomulagið geri skóladaginn fjölbreyttari, heldur en afstaða nemenda og grunnskólakennara. Jafnframt var afstaða nemenda marktækt jákvæðari en afstaða grunnskólakennara. Túlka verður þennan mismun með varfærni vegna brottfalls. Hugsanleg skýring er hinsvegar, að nálægð þátttakenda við daglegt starf í kennslustofu, eða þekking á því, hafi áhrif á afstöðuna. Slíkt getur gerst með þeim hætti að foreldrar og tónlistarkennarar byggi á orðum og viðmóti nemenda, þegar þeir svara spurningum um áhrif tónlistarnáms á skóladaginn, án þess að hafa beina reynslu af skólastarfinu. Þannig gæti foreldrum og tónlistarkennurum hætt til að ofmeta áhrif fyrirkomulagsins á upplifun nemenda af skóladeginum. Annað sjónarmið er það, að þar sem foreldrar og tónlistarkennarar byggja svar sitt á orðum og viðmóti afmarkaðs hóps nemenda, sem taka þátt í þessu fyrirkomulagi, á meðan bekkjarkennarinn byggir svar sitt á reynslu alls bekkjarins, hætti bekkjarkennaranum til að draga úr áhrifum á einstaka nemendur. Athyglivert er að afstaða nemenda sjálfra liggur á milli hvoru tveggja sjónarmiðanna. Þetta getur stutt það, að grunnskólakennurum hætti til að draga úr þeirri tilbreytingu sem fyrirkomulagið gefur nemendum á meðan foreldrum og tónlistarkennurum hætti til að gera meira úr því en efni standa til.

Í könnuninni sem gerð var í Reykjavík töldu nokkrir kennarar og foreldrar það geta orðið átylla fyrir stríðni, ef nemandi sem stendur höllum fæti félagslega hverfur reglubundið úr tímum vegna hljóðfæranáms. Meðal nemenda sem höfðu verið í þessu fyrirkomulagi í Reykjanesbæ var það undantekning að þeir teldu sig hafa orðið fyrir

stríðni vegna þess að þeir fóru úr tímum. Þetta gefur vísbendingu um að þetta sé sjaldgæfara en fólk hefur áhyggjur af. Lágt svarhlutfall kemur því miður í veg fyrir að unnt sé að álykta með ákveðnum hætti um hættu á stríðni út frá þessari könnun.

Sú niðurstaða að hvorki nemendur, foreldrar þeirra né grunnskólakennarar telji það hafa komið niður á námsárangri að nemendur fari út bekkjartímum vegna hljóðfæranáms er í góðu samræmi við niðurstöður úr samanburðartilrauninni sem gerð var í Reykjavík. Niðurstaðan er nokkuð skýr að því leyti, að nemendur telja sig stundum missa af áhugaverðum og mikilvægum hlutum vegna hljóðfæranámsins, en jafnframt að þeir líði hvorki fyrir það í náms árangri né með því að þurfa að leggja meira á sig í heimanámi en ella. Ein meginniðurstaða samanburðartilraunarinnar sem gerð var í Reykjavík var sú, að námsárangur hópsins sem hvarf úr tíma vegna hljóðfæranáms var í engu frábrugðinn námsárangri samanburðarhópsins. Það er nokkuð ljóst að almennt er óþarfi að hafa áhyggjur vegna áhrifa þessa fyrirkomulags á námsárangur nemenda sem taka þátt í því.

Nemendur sem stunduðu hljóðfæranám sem hluta af skóladeginum lögðu almennt einnig stund á aðrar tómsstundir að loknum skóladegi. Þetta er í samræmi við niðurstöður rannsókna á tómsstundum íslenskra unglunga, sem benda til að unglingar sem á annað borð stunda hljóðfæranám leggi jafnframt stund á fleiri skipulagðar tómsstundir (Þóroddur Bjarnason & Þórólfur Þórlindsson, 1993). Ólíkt tómsstundarstarf fyrir unglunga er í samkeppni um þáttakendur og virðist af könnun okkar mega ráða, að nokkur hluti þátttakenda meðal unglunganna sjálfra hefði valið annað tómsstundastarf fram yfir hljóðfæranám, ef þeim hefði ekki boðist að stunnda það innan hefðbundins skóladags. Svör foreldra nemenda, sem sótt hafa hljóðfæratíma innan skóladags, benda einnig til þess sama. Svo virðist því sem það fyrirkomulag, að nemendur geti sótt a.m.k. hluta hljóðfæranáms innan hefðbundins skóladags auki í reynd valmöguleika unglunga þegar kemur að tómsstundastarfi. Hljóðfæranámið er síður í beinni samkeppni við annað tómsstundastarf, þannig að þeir unglingar sem það kjósa eiga þess kost að stunda fjölbreyttara tómsstundanám. Svör foreldra barna sem í dag stunda nám í tónlistarskóla benda einnig til þess, að hljóðfæranám á skólatíma auki líkur á því að börn þeirra muni leggja stund á hljóðfæranám að loknum tónlistarskólanum. Því virðist fyrirkomulagið bæði auka líkur á að börn hefji hljóðfæranám og að þau ílengist í því. Tónlistarskólinn, sem börnum í 1. og 2. bekk

er boðið upp á sem hluta af hefðbundnu grunnskólanámi í Reykjanesbæ, virðist samkvæmt svörum foreldra þeirra jafnframt vera undirbúningsnám sem leiðir áhugasama nemendur að hljóðfæranámi.

Hljóðfæranámi á hefðbundnum skólatíma fylgir sú ábyrgð að neemandinn mæti stundvíslega í hljóðfæratímamann. Hvers ábyrgð er að sjá um að svo gerist? Grunnskólakennarar voru spurðir þessa, samkvæmt niðurstöðum úr svörum þeirra líta þeir svo á að foreldrar og nemendur verði að deila þeirri ábyrgð. Einungis var boðið upp á að merkja við einn svarmöguleika, og völdu kennarar ýmist svarmöguleikana nemandinn sjálfur eða foreldrar nemandans. Talsverður fjöldi kennara merkti við hvort tveggja. Ljóst er að foreldrar eru ekki til staðar í skólastofnunni og geta ekki séð um að nemandinn mæti á réttum tíma. Þeir geta hinsvegar minnt barnið á, að hljóðfæratími sé þennan daginn og hvenær tíminn sé. Í kennslustundinni verður nemandinn síðan að bera ábyrgð á sínum tíma. Að einhverju marki geta grunnskólakennarar staðið með nemendum, þegar kemur að því að muna eftir tímanum, t.d. með því að minna þá á, strax að morgni, að hljóðfæratími sé í dag. En ekki er unnt að ætlast til að þarfir nemenda í hljóðfæranámi hafi forgang á þarfir bekkjarins sem heild, þegar kemur að áherslum og athygli grunnskólakennarans.

Grunnskólakennarar voru spurðir um hugsanlega þátttöku afmarkaðra hópa nemenda í hljóðfæranámi á skólatíma. Fram komu minni áhyggjur af því, að nemendur sem standa höllum fæti í námi eða félagslega taki þátt í því heldur en fram komu í könnuninni í Reykjavík. Hugsanlega getur þetta stafað af því, að grunnskólakennarar í Reykjanesbæ hafa meiri reynslu af slíku fyrirkomulagi hljóðfærakennslu heldur en grunnskólakennarar í Reykjavík. Þetta fyrirkomulag hefur verið við líði í nokkur ár í Reykjanesbæ, en í Reykjavík var það einungis prófað sem hluti af tilraunaverkefni. Því hafa grunnskólakennarar í Reykjanesbæ í raun traustari grunn til að leggja mat á þetta atriði.

Kennarar sjá vandamál fyrir sér, ef margir nemendur í hverjum bekk falla undir fyrirkomulagið. Þeir telja almennt að einungis fáir nemendur í hverjum bekk geti tekið þátt í því vegna þess að hætt sé við, að truflun vegna fyrirkomulagsins s magnist mjög, ef margir nemendur eru teknir út úr sömu bekkjardeild samdægurs. Ef slíkar aðstæður koma upp, verður því að gera ráð fyrir að velja þurfi milli nemenda. Æskilegt er að skólayfirvöld í Reykjanesbæ hugi að því, hvaða forsendur skuli liggja

til grundvallar slíku vali og hvaða aðilar (nemendur, foreldrar, grunnskólakennarar, hljóðfærakennarar) komi að þeim ákvörðunum. Í því sambandi væri rétt að huga að því, hvort taka eigi tillit til stöðu nemenda í námi, eða hvort þeir njóti sérkennslu. Í niðurstöðum þessarar könnunar komu ekki fram áhyggjur af því, að nemendur sem standa illa í námi eða nemendur sem þegar hverfa úr reglulegum tímum vegna sérkennslu, fari inn í þetta fyrirkomulag. Þrátt fyrir það væri æskilegt fyrir skólayfirvöld í Reykjanesbæ að marka stefnu um, hvort tekið skuli mið af slíkum þáttum, ef velja þarf þá nemendur sem fá að stunda hljóðfæranám á skólatíma.

Lokaorð

Þátttakendur í þessari könnun töldu það fyrirkomulag að gefa nemendum kost á að stunda hljóðfæranám innan hefðbundins skóladags auðveldla nemendum að stunda hljóðfæranám. Ennfremur auki fyrirkomulagið bæði líkur á því, að nemendur sem nú eru í tónlistarforskóla hefji reglubundið hljóðfæranám, og að þeir nemendur sem þegar leggja stunda á hljóðfæranám haldi því áfram. Þrátt fyrir að lágt svarhlutfall dragi úr traustum ályktunum sem unnt er að draga af könnuninni, er engu að síður ljóst að í bænum er hópur foreldra sem telur þetta fyrirkomulag henta börnum sínum og gera hljóðfæranám að raunhæfum kosti í vali á tómstundum.

HEIMILDIR

Wilkinson, Leland. SYSTAT: The System for Statistics. Evanston, IL: SYSTAT, Inc., 1989.

Þórir Þórisson & Sigurgrímur Skúlason (2002). *Hljóðferanám sem hluti af samfelldum skóladegi: Tilraunaverkefni í níu grunnskólum í Reykjavík skólaárið 2001–2002*. Skýrsla til Fræðsluráðs Reykjavíkur.

Þóroddur Bjarnason & Þórólfur Þórlindsson (1993). *Tómstundir íslenskra ungmenna vorið 1992*. Rannsóknarstofnun uppeldis - og menntamála. Rannsóknarrit nr. 2.

FYLGISKJAL A

Spurningalistar

Töflur A1–A5

Meðaltöl og staðalfrávik

Tafla A1

Viðhorf foreldrar/forráðamenn nemenda í hljóðfæranámi á skólatíma

	Meðaltal	Staðal- frávik	Fjöldi svarenda
<i>Það er kostur að börn fari í hljóðfæratíma í skólanum á skólatíma en ekki sérferð eftir skóla.</i>	3,81	0,46	37
<i>Hversu sátt eða ósátt ertu við það fyrirkomulag að barn þitt sæk i hljóðfæranám á skólatíma og fái leyfi úr bekkjarkenndu á meðan?</i>	3,76	0,49	37
<i>Tónlistarnám 6-12 ára barna á að rúmast innan skóladags í grunnskólum.</i>	3,71	0,46	38
<i>Það er mikilvægt að barn mitt fái áfram að fara úr bekkjartíma í hljóðfæratíma næsta vetur.</i>	3,50	0,60	38
<i>Það er flestum börnum hvíld frá bóklegu námi að fara úr bekkjartíma til hljóðfæranáms tvo hálf tíma á viku.</i>	3,00	0,94	33
<i>Tónlistarnám síðdegis stendur halloka í samkeppni við íþróttir og önnur tómsundatíloboð sem þá bjóðast.</i>	2,97	0,86	35
<i>Líklegt er að barn mitt myndi hætta í tónlistarnámi ef það væri eingöngu í boði síðdegis.</i>	2,27	0,87	37
<i>Fjarvistir úr bekkjartímum vegna hljóðfæratímanna hafa haft truflandi áhrif á nám barns míns.</i>	1,73	0,88	37
<i>Áhugi barns míns á tónlistarnáminu hefur minnkað vegna þess að það missir af tímum í skólanum sem það vill ekki vera án.</i>	1,73	0,73	37

Tafla A2

Nemendur sem stundað hafa hljóðfæranám á skólatíma

	Meðaltal	Staðal- frávik	Fjöldi svarenda
Ég átti auðveldara með að stunda önnur áhugamál en tónlist vegna þess að hljóðfæratímarnir voru á skólatíma.	3,52	0,68	21
Mér fannst kostur að fara í hljóðfæratíma á skólatíma en ekki sérferð eftir skóla.	3,52	0,75	21
Ég tók þátt í öðru tómsundastarfi en tónlist eftir skóla á þessum árum (t.d. íþróttum/skátum).	3,52	0,93	21
Það auðveldaði mér að stunda tónlistarnám að geta farið í hljóðfæratíma á skólatíma.	3,24	0,77	21
Mér fannst góð tilbreyting að fara úr bekkjartíma í hljóðfæranám.	3,14	0,65	21
Mér fannst auðvelt að muna eftir hljóðfæratímum á skólatíma.	2,95	0,86	21
Hve lengi varst þú í hljóðfæranámi á skólatíma í grunnskólanum?	2,67	1,02	21
Ég hefði tekið önnur áhugamál fram yfir ef hljóðfæranám hefði rekist á við þau síðdegis.	2,33	0,86	21
Hljóðfæratímar á skólatíma rákust oft á mikilvægar kennslustundir í grunnskólanum.	2,00	1,00	21
Ég óskaði þess oft að fara frekar sérstaka ferð í hljóðfæratíma eftir hádegið til að ég missti ekki af skemmtilegum tímum í skólanum.	1,75	1,02	20
Ég þurfti oft að læra meira heima vegna þess að ég missti af í bekkjartímum á meðan ég fór í hljóðfæratíma.	1,67	0,73	21
Ég hefði hætt í hljóðfæranámi ef ég hefði þurft að fara í tónlistarskólann síðdegis í stað þess að að fá hljóðfæra-kennsluna á skólatíma	1,52	0,75	21

Tafla A2 – framhald

	<i>Meðaltal</i>	<i>Staðal- frávik</i>	<i>Fjöldi svarenda</i>
<i>Ég dróst aftur úr bekkjarfélögunum við það að fara úr tíma vegna hljóðferanáms.</i>	1,24	0,54	21
<i>Mér var stundum strítt af bekkjarfélögum vegna þess að ég var tekinn út úr tíma vegna hljóðferanáms.</i>	1,19	0,60	21
<i>Hve lengi varst þú í hljóðferanámi á skólatíma í grunnskólanum?</i>			
<input type="checkbox"/> 1 ár n=3	<input type="checkbox"/> 2 ár n=6	<input type="checkbox"/> 3 ár n=7	<input type="checkbox"/> 4 ár n=5

Tafla A3

Viðhorf foreldra barna í forskólakennslu tónlistarskólans í grunnskólum

	Meðaltal	Staðal- frávik	Fjöldi svarenda
Tónlistarnám 6-12 ára barna á að rúmast innan skóladagsins í grunnskólum.	3,60	0,67	118
Tónlistarforskóli í 1. og 2. bekk grunnskóla eykur líkur á áframhaldandi tónlistarnámi að forskólanáminu loknu.	3,51	0,64	117
Meiri líkur eru á að barn mitt leggi stund á hljóðferanám í tónlistarskólanum ef boðið verður upp á það nám á skólatíma.	3,38	0,77	119
Tónlistarnám er hluti af almennri menntun og á því að fá sinn tíma í skólanum.	3,38	0,77	119
Ég er sátt/ur við að barn mitt fái forskólakennslu tónlistarskólans í stað tónmenntar grunnskólans í 1. og 2. bekk.	3,33	0,87	117
Tónlistarnám í 1. og 2. bekk hefur kveikt áhuga barns míns á frekara tónlistarnámi.	2,89	0,86	115
Líklegt er að barn mitt sem nú er í 1.-2. bekk í grunnskólanum muni leggja stund á hljóðferanám í tónlistarskólanum.	2,84	0,75	118
Það er mikill tónlistaráhugi í minni fjölskyldu.	2,83	0,78	117

Tafla A4

Kennarar í grunnskólum

	<i>Meðaltal</i>	<i>Staðal- frávik</i>	<i>Fjöldi svarenda</i>
<i>Það er kostur að börn fari í hljóðfæratíma á skólatíma en ekki sérferð eftir skóla.</i>	2,95	0,90	43
<i>Mér finnst nauðsynlegt að tónlistarnám 6 - 12 ára barna rúmist innan skóladagsins.</i>	2,88	0,87	41
<i>Kærulausa nemendur ætti ekki að taka út úr tíma til hljóðfæranáms.</i>	2,80	0,81	41
<i>Sérkennslunemendur ætti ekki að taka út úr tíma til hljóðfæranáms.</i>	2,76	1,04	41
<i>Það er flestum börnum hvíld frá bóklegu námi að fara úr bekkjartíma til hljóðfæranáms tvo hálf tíma á viku.</i>	2,70	0,97	40
<i>Hvíld frá bóknámi vegna hljóðfæratíma veitir slökum jafnt sem góðum nemendum æskilega tilbreytingu í námi.</i>	2,59	0,97	44
<i>Hvíld frá bóknámi vegna hljóðfæratíma veitir nemendum sem eru til vandræða í bekk æskilega tilbreytingu.</i>	2,49	0,78	41
<i>Hvíld frá bóknámi vegna hljóðfæratíma getur dregið úr truflun vegna nemenda sem eiga við agavanda að stríða.</i>	2,39	0,83	41
<i>Fjarvistir nemenda minna úr bekkjartímum vegna hljóðfæratíma hafa almennt haft truflandi áhrif á nám þeirra.</i>	2,33	0,75	42
<i>Nemendur sem eiga fáa vini og er strítt ætti ekki að taka út úr tíma vegna hljóðfæranáms.</i>	2,14	0,72	42
<i>Ég get að jafnaði frestað innlögn eða umræðum í bekkjartíma þar til nemendur skila sér til baka úr hljóðfæratíma.</i>	2,15	0,96	41

Tafla A5

Viðhorf tónlistarskólakennara

	<i>Meðaltal</i>	<i>Staðal- frávik</i>	<i>Fjöldi svarenda</i>
Það er kostur að börn fari í hljóðfærátíma í skólanum á skólatíma en ekki sérferð eftir skóla.	3,83	0,39	12
Það er framför að geta byrjað að kenna 6-12 ára börnum í grunnskólumá morgnana í stað þess að kenna alla kennsluskylduna eftir hádegi.	3,75	0,45	12
Breyting á vinnutíma samfara árdegiskennslunni bætir samskipti innan fjölskyldu minnar.	3,50	0,52	12
Samskipti við starfsfólk grunnskólans ganga vel.	3,42	0,51	12
Betra væri að skipuleggja hljóðfæranám nemenda ef allir grunnskólar bæjarins væru með starfsdaga og foreldaga á sama tíma.	3,42	0,67	12
Stundaskrá mín árdegis er tiltölulega samfelld.	3,33	0,89	12
Ég get raðað hljóðfærátímum þannig að sneitt sé hjá námsgreinum sem hver einstaklingur má síst missa af.	3,08	1,00	12
Samskipti tónlistarkennara og bekkjarkennara eru eins náin og þörf er á.	2,92	0,67	12
Nemendur eru áhugasamari í hljóðfæranámi þegar þeir fara úr kennslustund vegna hljóðfærátíma.	2,83	0,72	12
Það er góð tilbreyting að skipta um vinnu-umhverfi með því að fara á milli grunnskóla.	2,83	0,94	12
Það skapar vanda að hljóðfærátímar falla niður vegna fráviks frá studaskrá bekkjanna (t.d. vegna bekkjarferða, skyndiprófa, foreldra- og starfsdaga).	2,75	0,87	12
Upplýsingaflæði frá grunnskólum til tónlistarskólans og þaðan til tónlistarskólakennarans er með ágætum.	2,64	0,67	11
Minna er um að nemendur gleymi hljóðfærátímum þegar þeir eru hluti af skóladeginum.	2,58	1,08	12

Tafla A5 – framhald

	<i>Meðaltal</i>	<i>Staðal- frávik</i>	<i>Fjöldi svarenda</i>
Það er óþægilegt að vera ekki á vinnustað í húsa- kynnum tónlistarskólans.	2,55	0,69	11
Ég er látin(n) vita um breytingar á venjulegri stundaskrá bekkjanna (t.d. vegna bekkjarferða eða skyndiprófa) með góðum fyrirvara.	2,36	1,12	11
Samskipti við foreldra eru minni ef tónlistarkennslan fer fram í grunnskóla heldur en í tónlistarskóla.	1,92	0,79	12

FYLGISKJAL B

Spurningalistar

Töflur B1–B5

Dreifing eftir svarmöguleikum

Tafla B1

Dreifing á viðhorfum foreldrar/forráðamenn nemenda í hljóðfæranámi á skólatíma eftir svarmöguleikum

	<i>Mjög sammála</i>	<i>Sammála</i>	<i>Osammála</i>	<i>Mjög ósammála</i>
<i>Það er mikilvægt að barn mitt fái áfram að fara úr bekkjartíma í hljóðfæratíma næsta vetur.</i>	21	15	2	0
<i>Tónlistarnám 6-12 ára barna á að rúmast innan skóladags í grunnskólum.</i>	27	11	0	0
<i>Það er kostur að börn fari í hljóðfæratíma í skólanum á skólatíma en ekki sérferð eftir skóla.</i>	31	5	1	0
<i>Fjarvistir úr bekkjartímum vegna hljóðfæratímanna hafa haft truflandi áhrif á nám barns míns.</i>	1	5	14	17
<i>Tónlistarnám síðdegis stendur halloka í samkeppni við íþróttir og önnur tómstundatilboð sem þá bjóðast.</i>	10	16	7	2
<i>Líklegt er að barn mitt myndi hætta í tónlistarnámi ef það væri eingöngu í boði síðdegis.</i>	4	8	19	6
<i>Áhugi barns míns á tónlistarnáminu hefur minnkað vegna þess að það missir af tímum í skólanum sem það vill ekki vera án.</i>	1	3	18	15
<i>Það er flestum börnum hvíld frá bóklegu námi að fara úr bekkjartíma til hljóðfæranáms tvo hálf tíma á viku.</i>	11	14	5	3
	<i>Mjög sát/ur</i>	<i>Sát/ur</i>	<i>Ósát/ur</i>	<i>Mjög ósát/ur</i>
<i>Hversu sát eða ósát ertu við það fyrirkomulag að barn þitt sækir hljóðfæranám á skólatíma og fái leyfi úr bekkjarkennslu á meðan.</i>	29	7	1	0

Tafla B2

Dreifing á viðhorfum nemenda í hljóðfæranámi
á skólatíma eftir svarmöguleikum

	Mjög sammála	Sammála	Ósammála	Mjög ósammála
<i>Mér fannst kostur að fara í hljóðfæratíma á skólatíma en ekki sérferð eftir skóla.</i>	13	7	0	1
<i>Ég þurfti oft að læra meira heima vegna þess að ég missti af í bekkjartímum á meðan ég fór í hljóðfæratíma.</i>	0	3	8	10
<i>Mér fannst góð tilbreyting að fara úr bekkjartíma í hljóðfæranám.</i>	6	12	3	0
<i>Mér var stundum strítt af bekkjarfélögum vegna þess að ég var tekinn út úr tíma vegna hljóðfæranáms.</i>	0	2	0	19
<i>Ég átti auðveldara með að stunda önnur áhugamál en tónlist vegna þess að hljóðfæratímarnir voru á skólatíma.</i>	13	6	2	0
<i>Ég hefði tekið önnur áhugamál fram yfir ef hljóðfæranám hefði rekist á við þau síðdegis.</i>	2	6	10	3
<i>Ég dróst aftur úr bekkjarfélögunum við það að fara úr tíma vegna hljóðfæranáms.</i>	0	1	3	17
<i>Ég óskaði þess oft að fara frekar sérstaka ferð í hljóðfæratíma eftir hádegið til að ég missti ekki af skemmtilegum tímum í skólanum.</i>	2	2	5	11
<i>Mér fannst auðvelt að muna eftir hljóðfæratímum á skólatíma.</i>	6	9	5	1
<i>Hljóðfæratímar á skólatíma rákust oft á mikilvægar kennslustundir í grunnskólanum.</i>	2	4	7	8

Tafla B2 – framhald

	<i>Mjög sammála</i>	<i>Sammála</i>	<i>Ósammála</i>	<i>Mjög ósammála</i>
<i>Það auðveldaði mér að stunda tónlistarnám að geta farið í hljóðfæratíma á skólatíma.</i>	9	8	2	0
<i>Ég hefði hætt í hljóðfæranámi ef ég hefði þurft að fara í tónlistarskólann síðdegis í stað þess að fá hljóðfærakennsluna á skólatíma.</i>	0	3	5	13
<i>Ég tók þátt í öðru tómstundastarfi en tónlist eftir skóla á þessum árum (t.d. íþróttum/skátum).</i>	15	4	0	2

Tafla B3

Dreifing foreldra barna í forskólakennslu tónlistarskólans í grunnskólum eftir svarmöguleikum

	<i>Mjög sammála</i>	<i>Sammála</i>	<i>Ósammála</i>	<i>Mjög ósammála</i>
<i>Tónlistarnám 6-12 ára barna á að rímast innan skóladagsins í grunnskólum.</i>	79	35	3	1
<i>Tónlistarforskóli í 1. og 2. bekk grunnskóla eykur líkur á áframhaldandi tónlistarnámi að forskólanáminu loknu.</i>	69	39	9	0
<i>Meiri líkur eru á að barn mitt leggi stund á hljóðfæranám í tónlistarskólanum ef boðið verður upp á það nám á skólatíma.</i>	62	46	9	2
<i>Tónlistarnám er hluti af almennri menntun og á því að fá sinn tíma í skólanum.</i>	62	46	9	2
<i>Ég er sátt/ur við að barn mitt fái forskólakennslu tónlistarskólans í stað tónmenntar grunnskólans í 1. og 2. bekk.</i>	63	37	10	7
<i>Tónlistarnám í 1. og 2. bekk hefur kveikt áhuga barns míns á frekara tónlistarnámi.</i>	31	45	34	5
<i>Líklegt er að barn mitt sem nú er í 1.-2. bekk í grunnskólanum muni leggja stund á hljóðfæranám í tónlistarskólanum.</i>	23	55	38	2
<i>Það er mikill tónlistaráhugi í minni fjölskyldu.</i>	19	66	27	5

Tafla B4

Kennarar í grunnskólum

	Mjög sammála	Sammála	Ósammála	Mjög ósammála
<i>Það er flestum börnum hvíld frá bóklegu námi að fara úr bekkjartíma til hljóðfæranáms tvo hálf tíma á viku.</i>	8	18	8	6
<i>Fjarvistir nemenda minna úr bekkjartímum vegna hljóðfæratíma hafa almenn t haft truflandi áhrif á nám þeirra.</i>	3	12	23	4
<i>Ég get að jafnaði frestað innlögn eða umræðum í bekkjartíma þar til nemendur skila sér til baka úr hljóðfæratíma.</i>	4	10	15	12
<i>Mér finnst nauðsynlegt að tónlistarnám 6 - 12 ára barna rúmist innan skóladagsins.</i>	11	16	12	2
<i>Það er kostur að börn fari í hljóðfæratíma á skólatíma en ekki sérferð eftir skóla.</i>	13	18	9	3
<i>Nemendur sem eiga fáa vini og er strítt ætti ekki að taka út úr tíma vegna hljóðfæranáms.</i>	1	11	23	7
<i>Sérkennslunemendur ætti ekki að taka út úr tíma til hljóðfæranáms.</i>	14	7	16	4
<i>Hvíld frá bóknámi vegna hljóðfæratíma veitir slökum jafnt sem góðum nemendum æskilega tilbreytingu í námi.</i>	8	17	12	7
<i>Hvíld frá bóknámi vegna hljóðfæratíma getur dregið úr truflun vegna nemenda sem eiga við agavanda að stríða.</i>	3	16	16	6
<i>Hvíld frá bóknámi vegna hljóðfæratíma veitir nemendum sem eru til vandræða í bekk æskilega tilbreytingu.</i>	2	21	13	5
<i>Kærulausa nemendur ætti ekki að taka út úr tíma til hljóðfæranáms.</i>	9	16	15	1

Tafla B5

Dreifing á viðhorfum tónlistarskólakennara eftir svarmöguleikum

	<i>Mjög sammála</i>	<i>Sammála</i>	<i>Ósammála</i>	<i>Mjög ósammála</i>
Það er kostur að börn fari í hljóðfæratíma í skól- anum á skólatíma en ekki sérferð eftir skóla.	10	2	0	0
Stundaskrá mín árdegis er tiltölulega samfelld.	6	5	0	1
Það er framför að geta byrjað að kenna 6-12 ára börnum í grunnskólum morgnana í stað þess að kenna alla kennsluskylduna eftir hádegi.	9	3	0	0
Breyting á vinnutíma samfara árdegiskennsl- unni bætir samskipti innan fjölskyldu minnar.	6	6	0	0
Upplýsingaflæði frá grunnskólum til tónlistar- skólans og þaðan til tónlistarskólakennara er með ágætum.	1	5	5	0
Það er óþægilegt að vera ekki á vinnustað í húsa- kynnum tónlistarskólans.	1	4	6	0
Samskipti við starfsfólk grunnskólans ganga vel.	5	7	0	0
Betra væri að skipuleggja hljóðfæranám nemenda ef allir grunnskólar bæjarins væru með starfsdaga og foreldaga á sama tíma.	6	5	1	0
Það skapar vanda að hljóðfæratímar falla niður vegna frávika frá studaskrá bekkjanna (t.d. vegna bekkjarferða, skyndiprófa, foreldra- og starfsdaga).	3	3	6	0
Ég er látin(n) vita um breytingar á venjulegri studaskrá bekkjanna (t.d. vegna bekkjarferða eða skyndiprófa) með góðum fyrirvara.	2	3	3	3
Samskipti tónlistarkennara og bekkjarkennara eru eins náin og þörf er á.	2	7	3	0
Ég get raðað hljóðfæratímum þannig að sneitt sé hjá námsgreinum sem hver einstaklingur má síst missa af.	5	4	2	1

Tafla B5 – framhald

	<i>Mjög sammála</i>	<i>Sammála</i>	<i>Ósammála</i>	<i>Mjög ósammála</i>	
Það er góð tilbreyting að skipta um vinnu- umhverfi með því að fara á milli grunnskóla.	3	5	3	1	
Nemendur eru áhugasamari í hljóðfæranámi þegar þeir fara úr kennslustund vegna hljóðfæratíma.	2	6	4	0	
Samskipti við foreldra eru minni ef tónlistarkennsl- an fer fram í grunnskóla heldur en í tónlistarskóla.		0	3	5	4
Minna er um að nemendur gleymi hljóðfæra- tímum þegar þeir eru hluti af skóladeginum.	3	3	4	2	