

Efnisyfirlit

1. Ávarp félagsmálastjóra	2
2. Sundurliðun útgjalda	4
3. Fjölskyldu- og félagsþjónustan	5
3.1. Starfsemin	5
3.2. Starfsmannahald.....	5
4. Nefndir	6
4.1. Félagsþjónusta.....	6
4.2. Barnavernd.....	6
5. Fjárhagsaðstoð	7
5.1. Fjárhagsaðstoð og ráðgjöf.....	7
6. Húsnæðismál	9
6.2. Húsaleigubætur	9
6.3. Viðbótarlán	10
7. Barnavernd og fjölskyldumál	10
7.1. Barnaverndarmál.....	10
7.2. Umgengnis- og ættleiðingarmál.....	12
7.3. Fósturmál	12
8. Þjónusta við aldraða	13
8.1. Heimaþjónusta	13
8.1.1. Heimilishjálp.....	13
8.1.2. Heimsendur matur.....	13
8.1.3. Heimsóknarþjónusta	13
8.2. Dagvist	14
8.3. Leiguíbúðir.....	14
8.4. Dvalar- og hjúkrunarheimili	14
9. Félagsleg heimaþjónusta	14
9.1. Félagsleg heimaþjónusta/heimilishjálp.....	14
9.2. Heimsendur matur.....	15
10. Þjónusta við fatlaða	16
10.1. Liðveisla.....	16
10.2. Ferlimál	17
11. Daggæsla barna	17
11.1. Gæsluvellir.....	17
11.2. Dagmæður.....	18
12. Jafnréttismál	19
13. Framtalsmál	19

1. Ávarp félagsmálastjóra

Í upphafi árs 2003 tóku gildi skipulagsbreytingar hjá Fjölskyldu- og félagsþjónustu Reykjanesbæjar (FFR) sem miðuðu að því að einfalda fyrirkomulagið og leggja megin áherslu á þjónustuhugtakið. Skipulaginu var skipt upp í þrjá þjónustuflokka en hafði áður verið skipt í sex málaflokka. Forstöðumenn FFR sem heyra beint undir félagsmálastjóra eru nú þrír, hver yfir einum þjónustuflokki. Þjónustuflokkarnir eru:

- barnavernd og ráðgjöf
- stoðþjónusta
- forvarnir og þróun

Í beinu framhaldi af áherslubreytingum var ákv. að taka upp hugtakið viðskiptavinur í stað skjólstaðings og hefur það mælst vel fyrir.

Á árinu voru framkvæmdar tvær þjónustukannanir meðal viðskiptavina á skrifstofu FFR. Er þetta í fyrsta sinn sem slíkar kannanir eru gerðar. Þær leiddu í ljós að yfirgnæfandi meirihluti er ánægður eða mjög ánægður með þjónustu stofnunarinnar, án tillits til hvort þeir eru sáttir eða ósáttir við afgreiðslur erinda sinna.

Fjölskyldustefna Reykjanesbæjar var samþykkt á árinu og er framkvæmd hennar og innleiðing hjá FFR. Einnig var á árinu lokið við forvarnarstefnu bæjarins sem FFR átti aðild að en framkvæmd hennar og innleiðing er á hendi MÍT.

Starfshópur undir stjórn félagsmálastjóra skilaði á árinu tillögum um þjónustuþörf við minnissjúka (Alzheimer). Tillögurnar tóku mið af niðurstöðum könnunar sem gerð var um fjölda minnissjúkra í Reykjanesbæ og aðstæður þeirra.

Nýting gæsluvalla hélt áfram að minnka og var samþykkt að hafa aðeins einn gæsluvöll opinn yfir veturinn, en tvo yfir sumartímann.

Áhersla á forvarnir og þróun er orðin fastur liður í starfsemi FFR. Á árinu fengum við tvo styrki í forvarnarverkefnið “Foreldrar eru besta forvörnin” kr. 200.000.- úr Forvarnarsjóði og kr. 400.000.- úr Manngildissjóði Reykjanesbæjar. Öllum foreldrum grunnskólabarna hefur nú gefist kostur á að sækja sjálfstyrkingarnámskeiðið “Öflugt sjálfstraust” sem haldið var í samstarfi við Foreldrahúsið.

Samstarfi við kirkjuna var fram haldið á árinu 2003 og bar þar hæst tveggja daga fræðslufundur sem haldinn var á Skálholti. Þangað var boðið félagsmálastjórum og fulltrúum kirkjunnar í Kjalarnessókn. Umræðuefnið var samstarf kirkju og félagsþjónustu.

Þegar litið er yfir árið má sjá að það einkennist um margt af eflingu “félagsauðs”. Þar er fyrst að nefna verkefnið “Lýðræði barna” sem Umboðsmaður barna stóð fyrir. Félagsmálastjóri stýrði því verkefni f.h. Reykjanesbæjar en verkefninu sem slíku lauk með stofnun unglingaráðs Reykjanesbæjar skv. tillögu fluttri í bæjarstjórn af ungmennum.

FFR leggur áherslu á gott samstarf við foreldrafélög- og foreldraråd (FFGÍR) og teljum við mikilvægt að styðja við öflugt grasrótarstarf þeirra. Á skólaárinu var lögð sérstök áhersla á fræðslu um siðfræði kynlífs og veitti FFR félaginu styrk til verkefnisins.

Að frumkvæði FFR réðust kvenfélögin á Reykjanesi í sérstakt styrktaráttak um jólin með líkum hætti og hjá Mæðrastyrksnefnd í Reykjavík. Fjöldi aðila á Reykjanesi lögðu verkefninu lið.

Þá voru á árinu lögð drög að eflingu starfs í þágu geðfatlaðra í samstarfi við Svæðisskrifstofu málefna fatlaðara og Sjálfsbjörgu á Suðurnesjum. Leitað var aðstoðar Geðhjálpar og að tillögu þeirra var fyrsta skrefið tekið að stofnun sjálfshjálparhóps fyrir geðfatlaða á Reykjanesi. Lögð voru drög að frekari eflingu starfs í þágu geðfatlaðra sem miða að fræðslu til aðstandenda þeirra og að komið verði á fót athvarfi fyrir þá.

Áhersla á eflingu starfsmannaheildarinnar var í fyrirrúmi sem fyrr. Farið var í vorferð og Þingvellir m.a. sóttir heim. Haldið var sameiginlegt námskeið fyrir alla starfsmenn FFR um “kulnun í starfi” og sameiginleg “litlu jól”.

Starfsáætlunarvinna vegna ársins 2004 fór fram í október í Brekkuskógi. Starfsmenn sóttu fjölda námskeiða og ráðstefna, m.a. fóru þrír félagsráðgjafar á barnaverndarráðstefnu í Danmörku á haustmánuðum.

Segja má að fastur liður í starfsemi FFR sé að taka félagsráðgjafanema á þriðja eða fjórða ári í starfsnám. Á árinu 2003 var fjórða árs nemi í félagsráðgjöf í starfsnámi hjá FFR sem gerði að rannsóknarefni greiningu á þeim viðskiptavinum FFR sem höfðu á árinu 2002 fengið fjárhagsaðstoð.

Félagshjónusta á víða erfitt uppdráttar í sveitarfélögum á Íslandi. Í Reykjanesbæ hafa kjörnir fulltrúar bæjarins metnað til að leggja sömu áherslu á góða félagshjónustu og aðra þjónustu sveitarfélagsins. Það hvetur starfsmenn og auðveldar þeim að ná markmiðum sínum. Ég vil þakka bæjarstjórn Reykjanesbæjar, bæjarstjóra, starfsmönnum Fjölskyldu- og félagshjónustunnar og öðrum samstarfsaðilum, þeirra framlag til betra mannlífs í samfélagi Reykjanesbæjar.

Reykjanesbæ, júní 2003
Hjördís Árnadóttir

2. Sundurliðun útgjalda

Þann 1. desember 2002 voru íbúar í Reykjanesbæ 10.914. Útgjöld til Fjölskyldu- og félagsþjónustunnar og málefna sem undir hana heyra námu kr. 266.221.000, sem svarar til kr. 24.393, á hvern íbúa.

	2002	2003	áætlun	mismunur
Skrifstofa FFR	49.607.000	61.673.000	60.460.000	(1.213.000)
Nefndir				
➤ Fjölskyldu- og félagsmálaráð	1.523.000	1.635.000	1.404.000	(231.000)
➤ Barnaverndarnefnd	1.117.000	2.050.000	1.521.000	(529.000)
Fjárhagsaðstoð	29.285.000	35.863.000	35.200.000	(663.000)
Húsnæðismál				
➤ Húsaleigubætur	17.010.000	31.146.000	32.220.000	1.074.000
➤ Varasjóður viðbótarlána	14.951.000	15.230.000	15.000.000	(230.000)
Barnavernd				
➤ Tilsjón/stuðningsfjölskyldur	3.035.000	2.039.000	2.945.000	906.000
➤ Lögfræðikostnaður	1.145.000	1.964.000	1.200.000	(764.000)
➤ Vistun barna	18.039.000	19.636.000	22.200.000	2.564.000
➤ Sumardvalir í sveit	3.175.000	2.000.000	2.000.000	0
➤ Dagvistargjöld	4.855.000	4.900.000	5.000.000	100.000
Þjónusta við aldraða				
➤ Dagdvöl aldraðra	3.186.000	2.175.000	1.338.000	(837.000)
➤ Heimaþjónusta	14.333.000	17.416.000	17.100.000	(316.000)
➤ Dvalarheimili aldraðra	37.474.000	31.317.000	31.317.000	0
Félagsleg heimaþjónusta	7.418.000	7.323.000	7.400.000	77.000
Þjónusta við fatlaða				
➤ Liðveisla	7.139.000	8.263.000	7.552.000	(711.000)
➤ Ferlimál	2.321.000	1.984.000	1.800.000	(184.000)
Daggæsla barna				
➤ Dagvist í heimahúsum	11.215.000	10.281.000	10.500.000	219.000
➤ Gæsluvellir	9.725.000	6.489.000	8.107.000	1.618.000
Lögbundin framlög og styrkir	3.355.000	2.837.000	2.045.000	(792.000)
Samtals	245.478.000	266.221.000	266.309.000	88.000

Við gerð fjárhagsáætlunar 2003 var ekki gert ráð fyrir húsaleigu hjá gæsluvöllum, Dagdvöl aldraðra og dvalar- og hjúkrunarheimilum. Til að fá raunsanna mynd af niðurstöðu ársins hefur húsaleigan samtals að upphæð kr. 13.145.000.- verið tekin út af gjaldaliðum þar sem það á við.

Heildarútgjöld árið 2003 kr. 266.221.000

3. Fjölskyldu- og félagsþjónustan

3.1. Starfsemin

Fjölskyldu- og félagsþjónustan sér um framkvæmd félagsþjónustu sveitarfélagsins.

Helstu verkefni eru:

- barnavernd
- stuðningsúrræði
- öryggismál barna
- forsjár-, umgengnis- og ættleiðingarmál
- fósturmál og vistun
- fjárhagsaðstoð og ráðgjöf
- húsaleigubætur
- félagsleg ráðgjöf
- sálfræðiþjónusta
- daggæslumál
- félagsleg húsnæðismál
- félagsleg heimþjónusta
- málefni aldraðra
- málefni fatlaðra
- jafnréttismál
- framtalsnefnd

3.2. Starfsmannahald

Á árinu 2003 voru 9,5 stöðugildi á skrifstofu Fjölskyldu- og félagsþjónustunnar. Samningur er milli FFR og HSS um sameiginlegt stöðugildi félagsráðgjafa sem vinnur í 50% starfi hjá hvorri stofnun.

Eftirtaldir störfuðu á skrifstofu FFR

félagsmálastjóri
forstöðumaður barnaverndar
forstöðumaður stoðþjónustu
forstöðumaður forvarnar og þróunar
félagsráðgjafar

Hjördís Árnadóttir
Rannveig Einarsdóttir
Kristbjörg Leifsdóttir
Ágústa Gunnarsdóttir
María Gunnarsdóttir
Ása Eyjólfsdóttir
Elfa Hrund Guttormsdóttir
Jón Júlíus Árnason
Sigurbjörg Gísladóttir
Kolbrún Jónsdóttir
Elsa Kjartansdóttir
Iðunn Ingólfssdóttir

ráðgjafi
húsnæðisfulltrúi
öldrunarfulltrúi
verkstjóri í heimþjónustu
ritari

Jón Júlíus Árnason leysti Elfu Hrund Guttormsdóttur af fyrri part árs, en hún fékk leyfi frá störfum til að ljúka réttindanámi í félagsráðgjöf frá Háskóla Íslands.

Heildarkostnaður skrifstofu FFR 2003 kr. 61.673.000

4. Nefndir

4.1. Félagsþjónusta

Fjölskyldu- og félagsmálaráð starfar skv. lögum um félagsþjónustu sveitarfélaga, lögum um húsaleigubætur, lögum um málefni aldraðra og fatlaðra og fer auk þess með jafnréttis- og framtalsmál. Jafnframt starfar Fjölskyldu- og félagsmálaráð skv. reglum sem bæjarstjórn hefur sett um stjórnun og framkvæmd félagsþjónustu í Reykjanesbæ.

Reglulegir fundir ráðsins eru annan hvorn mánudag. Fjöldi funda á árinu voru 15.

Félagsmálastjóri er framkvæmdastjóri fjölskyldu- og félagsmálaráðs og situr fundi þess. Ása Eyjólfsdóttir, félagsráðgjafi er ritari ráðsins. Aðrir starfsmenn sitja fundi eftir þörfum.

Þessir sátu í fjölskyldu- og félagsmálaráði á árinu 2003

Aðalmenn; Svanlaug Jónsdóttir formaður, Rósa Ingvarsdóttir, Hermann Helgason, Sveindís Valdimarsdóttir og Gerður Pétursdóttir.

Varamenn; Anna Lea Björnsdóttir, Margrét Sigurðardóttir, Böðvar Jónsson Andrea Gunnarsdóttir og Vilhjálmur Skarphéðinsson,.

Nefndarlaun fjölskyldu- og félagsmálaráðs 2003 kr. 1.635.000

4.2. Barnavernd

Barnaverndarnefnd starfar skv. barnaverndar- og barnalögum. Markmið barnaverndarlaga er að tryggja börnum sem búa við óviðunandi aðstæður eða stofna heilsu sinni og þroska í hættu nauðsynlega aðstoð. Leitast skal við að ná markmiðum laganna með því að styrkja fjölskyldur í uppeldishlutverki sínu og beita úrræðum til verndar einstökum börnum þegar það á við. Barnaverndarnefndin fer einnig með öryggismál barna og veitir leyfi til daggæslu barna í heimahúsum í Reykjanesbæ.

Barnavernd heyrir undir félagsmálaráðuneytið og Barnaverndarstofa annast stjórnslu á því sviði sem lögin taka til. Barnaverndarstofu er ætlað að samhæfa og efla barnaverndarstarf í landinu. Hún hefur með höndum leiðbeiningar um túlkun og framkvæmd barnaverndarlaga og fræðslu og ráðgjöf fyrir barnaverndarnefndir í landinu. Enn fremur hefur Barnaverndarstofa eftirlit með störfum barnaverndarnefnda.

Sameiginleg barnaverndarnefnd er fyrir Reykjanesbæ, Sandgerði, Garð og Voga sbr. 10. gr. Barnaverndarlaga. Nefndina skipa sjö fulltrúar þar af eru fimm frá Reykjanesbæ, einn frá Sveitarfélaginu Garði og einn frá Sandgerði. Fyrsti varamaður er frá Vogum og tekur hann jafnframt sæti í nefndinni þegar mál frá Vogum eru til umfjöllunar.

Þessir sátu í barnaverndarnefnd f.h. Reykjanesbæjar á árinu 2003

Aðalmenn; Árnína St. Kristjánsdóttir, Ingibjörg Hilmarsdóttir, Ólafur Grétar Guðmundsson, Alma Vestmann og Ketill Jósefsson. Árnína Steinunn skipar embætti formanns en hún er lögfræðingur að mennt.

Varamenn; Guðný Aðalsteinsdóttir, Hjálmeý Einarsdóttir, Jónína Hermannsdóttir, Guðbjörg K. Jónatansdóttir og Margrét Hreggviðsdóttir.

Forstöðumaður barnaverndar og ráðgjafar er framkvæmdastjóri barnaverndarnefndar og situr alla fundi. Aðrir starfsmenn sitja fundi nefndarinnar eftir þörfum. Reglulegir fundir barnaverndarnefndar eru annan hvorn mánudag, aukafundir eru eftir þörfum. Nefndin hélt 18 fundi á árinu.

Hlutur Reykjanesbæjar í nefndarlaunum barnaverndarnefndar 2003 kr. 2.050.000

5. Fjárhagsaðstoð

5.1. Fjárhagsaðstoð og ráðgjöf

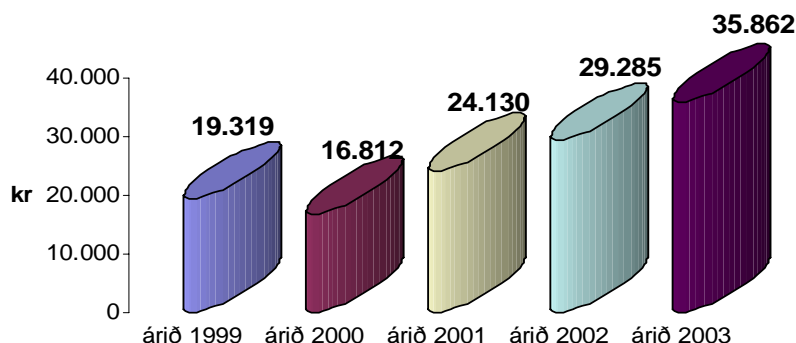
Fjárhagsaðstoð er veitt skv. lögum um félagsþjónustu sveitarfélaga og reglum sem bæjarstjórn Reykjanesbæjar hefur sett um fjárhagsaðstoð í sveitarfélaginu.

Rétt á fjárhagsaðstoð eiga þeir sem eiga lögheimili í Reykjanesbæ og hafa tekjur undir viðmiðunarmörkum skv. áðurnefndum reglum.

Grunnkvarði fjárhagsaðstoðar til einstaklings á árinu var að hámarki kr. 59.130 á mánuði og kr. 76.869 til hjóna eða fólks í sambúð. Framfærslugrunnur einstaklinga er reiknaður út frá bótum Tryggingarstofnunar Ríkisins (lífeyri og tekjutryggingu ellilífeyrisþega) og eykst margfeldið eftir fjölskyldustærð. Fjárhagsaðstoð vegna húsnæðiskostnaðar er ákveðin sérstaklega og tekur mið af fjölskyldustærð en hún getur verið frá kr. 15.000.- til 40.000.- á mánuði. Áhersla er lögð á ráðgjöf og leiðbeiningar til þeirra einstaklinga sem sækja um fjárhagsaðstoð.

Útgjöld til fjárhagsaðstoðar hækkuðu um 22% á milli áranna 2002 og 2003 sem er í viðmeiri hækkun en varð á árunum 2001-2002.

Útgjöld vegna framfærslu árin 1999-2003

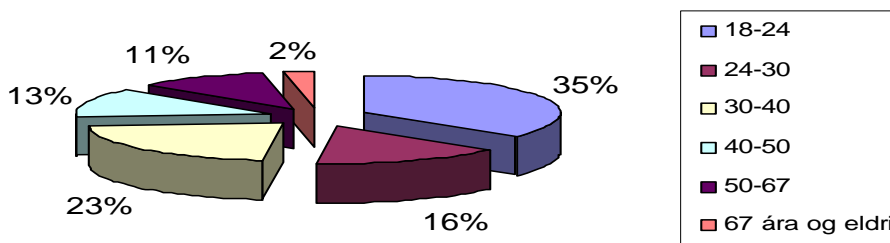


Árið 2003 fengu 278 einstaklingar fjárhagsaðstoð, 55% af þeim voru ekki einir í heimili. Fjárhagsaðstoð er því í raun til mun fleiri einstaklinga.

Þegar sá hópur sem fékk aðstoð árið 2003 er skoðaður nánar kemur í ljós að 61% þeirra sem sóttu um fjárhagsaðstoð voru konur á móti 39% karla. Þegar aldurssamsetning hópsins er könnuð kemur í ljós að fjölmennasti hópurinn er einstaklingar á aldrinum 16 til 24 ára.

Rúmlega 50% þeirra sem fengu frammfærslu á árinu voru undir þrítugu.

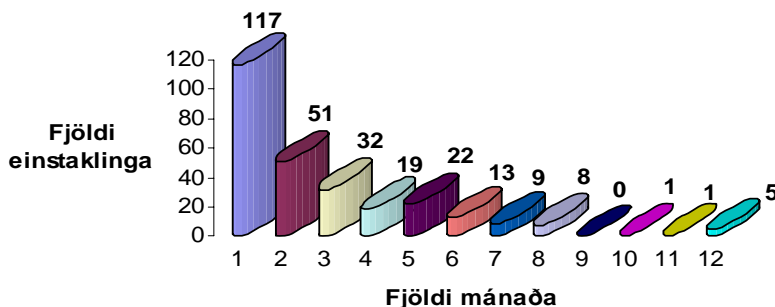
**Aldurskipting þeirra sem fengu framfærslu árið
2003**



Þegar menntunarstaða þeirra einstaklinga sem sóttu um framfærslu er skoðuð kemur í ljós að 93% þeirra sem fengu framfærslu á árinu 2003 voru ekki með framhaldsmenntun eftir grunnskóla, 4% höfðu lokið iðnámi, 1% stúdentsprófi og 2% háskólanámi.

Þegar skoðað er hversu marga mánuði hver einstaklingur sótti um þjónustu kemur fram að 42% þeirra sem fengu framfærslu á árinu sóttu einungis um hana einu sinni. 13% fengu framfærslu í 6-12 mánuði.

**Fjöldi mánaða sem einstaklingar fengu framfærslu
árið 2003**



Á árinu 2003 tóku sex einstaklingar þátt í samstarfsverkefni FFR og Tryggingarstofnunar Ríkisins (TR). Verkefnið, sem gengur undir nafninu Grettistak, er fyrir einstaklinga sem hafa verið í mikilli neyslu vímuefna í langan tíma og þurfa öflugna endurhæfingu til að fara út á vinnumarkaðinn aftur. TR greiðir viðkomandi einstaklingum endurhæfingarlífeyri á meðan endurhæfing stendur yfir en félagsráðgjafar FFR halda utan um endurhæfinguna. Í lok ársins voru þrjú af þessum sex einstaklingum enn þátttakendur í Grettistaki en þrjú höfðu fallið út úr verkefninu þar sem þeir höfðu ekki staðið við endurhæfingaráætlun.

Heildarútgjöld til fjárhagsaðstoðar 2003 námu kr. 35.863.000

6. Húsnæðismál

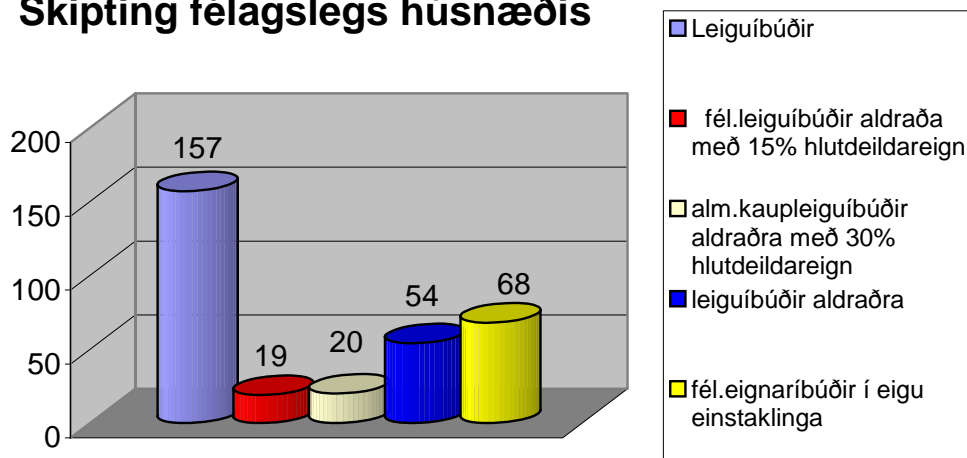
6.1. Félagslegt leiguhúsnæði

Árið 2003 tóku Fasteignir Reykjanesbæjar ehf. við öllum félagslegum leiguíbúðum sem áður heyrðu undir Húsnæðisnefnd Reykjanesbæjar. Úthlutun íbúða og umsjón með umsóknum er áfram hjá FFR.

Félagslegar leiguíbúðir eru fyrir einstaklinga og fjölskyldur sem eru ekki á annan hátt færar um að sjá sér fyrir húsnæði sökum lágra tekna, þungrar framfærslubyrðar eða annarra félagslegra aðstæðna. Félagslegar leiguíbúðir eru fyrir unga sem aldna.

Á árinu 2003 fóru fram 55 úthlutanir á félagslegum leiguíbúðum til einstaklinga og fjölskyldna. Í átta úthlutunum var um tilfærslu innan kerfisins að ræða þar sem fólk var ýmist að stækka eða minnka við sig. Í fimm tilfellum hafnaði viðkomandi úthlutun og fór þá íbúðin í endurúthlutun, öldruðum var úthlutað í sex skipti.

Skipting félagslegs húsnæðis

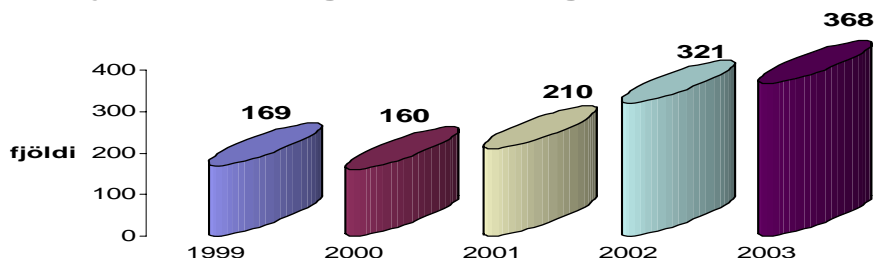


6.2. Húsaleigubætur

Húsaleigubætur eru greiddar til einstaklinga sem eru undir tekju og eignarmörkum og leigja íbúðarhúsnæði til búsetu. Það eru skilyrði húsaleigubóta að húsaleigusamningur um viðkomandi húsnæði sé til 6 mánaða eða lengri tíma, að honum hafi verið þinglýst og viðkomandi sé með lögheimili í sveitarfélaginu. Námsmenn eru undanþegnir skilyrði um lögheimili.

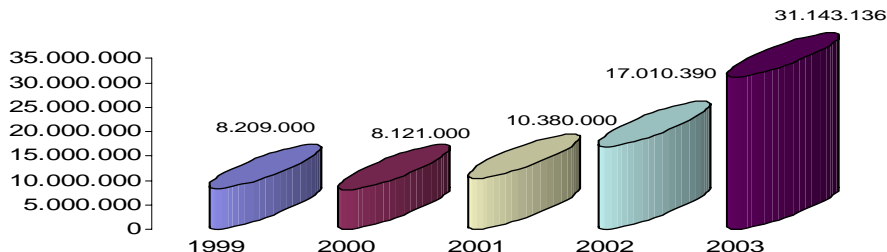
Mikil aukning varð á umsóknum um húsaleigubætur á árinu 2003 en einstaklingum sem fengu greiddar húsaleigubætur á árinu fjölgaði um 15% frá árinu áður. Fjöldi einstaklinga/fjölskyldna er fengu greiddar húsaleigubætur á árinu var 368.

Fjöldi einstaklinga með húsaleigubætur 1999-2003



Á fimm ára tíma hefur fjöldi þeirra sem fá húsaleigubætur hjá FFR fjölgað um 118%. Að sama skapi hefur útgjaldaraukning verið vegna greiddra húsaleigubóta. Frá árinu 1999 hafa greiðslur vegna húsaleigubóta aukist um 279%. Mest var aukningin milli 2002 og 2003 eða 83%

Þróun útgjalda vegna greiðslna húsaleigubóta



Heildarútgjöld Reykjanesbæjar vegna húsaleigubóta á árinu 2003 voru kr. 31.146.000

6.3. Viðbótarlán

Viðbótarlán eru á vegum sveitarfélaga og eru veitt þeim sem uppfylla skilyrði um tekju- og eignamörk fyrir veitingu lánsins. Lánin koma til viðbótar við húsbrefalán og geta numið allt að 25% af íbúðarverði. Heildarlánveiting Íbúðalánasjóðs má þó aldrei fara yfir 90% af íbúðarverði að teknu tilliti til áhvilandi veðskuldbindinga. Á árinu 2003 voru afgangið 160 lánsloforð viðbótarlána í Reykjanesbæ samtals að upphæð 299.648.509 kr.

Greiðslur Reykjanesbæjar á árinu 2003 í Varasjóð viðbótarlána voru kr. 15.230.000

7. Barnavernd og fjölskyldumál

7.1. Barnaverndarmál

Barnavernd og ráðgjöf er einn af þremur þjónustuflokkum FFR. Þar starfa þrjú félagsráðgjafar í 2 ½ stöðugildi og tilsjónarmaður í 1 stöðugildi. Sálfræðingur FFR vinnur einnig að barnaverndarmálum og forstöðumaður stoðsviðs að hluta til.

Árið 2003 var áfram fylgt þeirri stefnu stofnunarinnar að hvetja foreldra til að leita eftir aðstoð vegna barna sinna. Öll mál sem unnin eru samkvæmt barnaverndarlögum eru skráð sem slík með vitund foreldra. Áhersla er lögð á markvisst og gott samstarf við foreldra, en einnig við helstu samstarfsaðila s.s. skóla, lögreglu, forvarnarfulltrúa, sérfræðinga skólaskrifstofu, Heilbrigðisstofnun Suðurnesja, Svæðisskrifstofu málefna fatlaðra o.fl.

Úrræði í barnaverndarmálum eru sífellt í þróun og má þar nefna fjölgun stuðningsfjölskyldna en góð reynsla er af notkun þess úrræðis.

Heimild er fyrir einu stöðugildi í tilsjón í barnaverndarmálum. Árið 2003 var það stöðugildi nýtt með öðrum hætti en áður, en tilsjónarstarfsmaður lét af störfum um mitt árið og var þá farin sú leið að ráða tvo starfsmenn í 50% stöður. Annar aðilinn starfaði hefðbundið að stuðningi við barnaverndarmálin en hinn aðilinn var með hópastarf fyrir unga drengi. Um var að ræða drengi sem höfðu áður fengið tilsjón eða persónulega ráðgjöf hver og einn en ákveðið var að vinna með þá í hóp. Hóparnir voru tveir fyrir mismunandi aldur. Barnaverndarstarfsmenn FFR tóku að sér að vinna mál fyrir Vatnsleysustrandarhrepp þegar nefndirnar voru sameinaðar. Þegar líða tók á árið kom í ljós að ekki var hægt að sinna þessu verkefni án þess að til fjölgunar starfsmanna kæmi og var niðurstaðan sú að Garður og Vatnsleysustrandarhreppur réðu félagsráðgjafa í verktöku um áramótin 2003/2004 sem sinnir barnaverndarmálum sem þar koma upp.

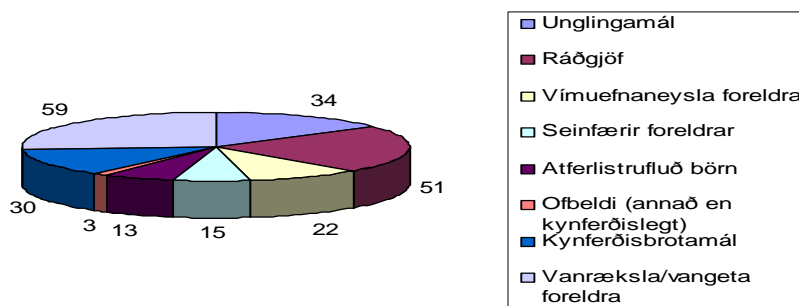
Barnaverndarstarfsmenn hafa sinnt endurmenntun á árinu og lagt áherslu á að fylgjast með þróun á sviði barnaverndar. Þrír starfsmenn fóru á norræna ráðstefnu í Danmörku vorið 2003 og auk þess sótti félagsráðgjafi samnorræna ráðstefnu sem haldin var í Reykjavík í ágúst 2003. Auk þessa hafa barnaverndarstarfsmenn lagt áherslu á að sækja málstofur og fundi þar sem fjallað er um barnavernd.

Áhersla hefur verið lögð á forvarnar- og leitarstarf. Barnaverndarstarfsmenn fóru á árinu í alla leikskóla Reykjanesbæjar og ræddu við skóla- og deildarstjóra skólanna. Tilgangurinn var að efla tengsl og samvinnu, fylgja eftir málum sem eru til vinnslu og kynna það starf FFR.

Flest barnaverndarmál eru unnin í góðri samvinnu við foreldra og börn. Mikil áhersla er lögð á að finna sameiginlega lausnir og leiðir og meðferðaráætlanir eru gerðar í öllum málum.

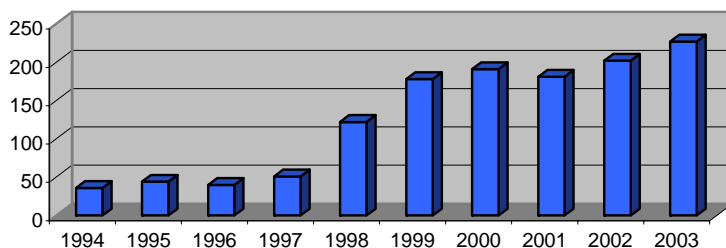
Þau mál sem kynnt eru fyrir barnaverndarnefnd eru mál sem ekki næst samvinna um og viðamikil mál. Árið 2003 voru 227 mál til vinnslu, þar af voru 15 lögð fyrir barnaverndarnefnd. Málin er hægt að flokka niður á eftirfarandi hátt eftir því hver ástæðan er fyrir afskiptum:

Tegund og fjöldi mála



Barnaverndarmálum hefur fjölgað verulega á síðustu tíu árum eins og sjá má á súluritinu hér að neðan. Mest aukning varð á árunum 1998 og 1999. Skýringin er þrjúþætt. Á árinu 1998 hækkaði sjálfræðisaldurinn úr 16 í 18 ár, farið var í sérstakt kynningarátak á barnaverndarstarfi FFR þar sem foreldrar voru m.a. hvattir til að leita sér aðstoðar við uppeldi barna sinna og skráningar mála breyttust. Öll mál sem unnin eru skv. barnaverndarlögum eru nú skráð sem slík, án tillits til umfangs þeirra.

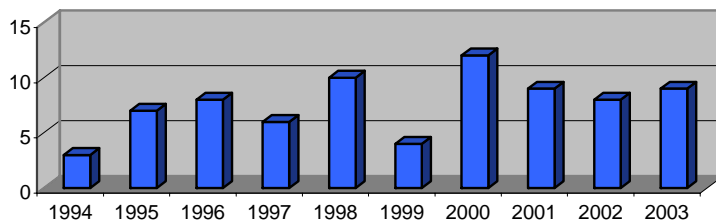
Fjöldi barnaverndarmála



7.2. Umgengnis- og ættleiðingarmál

Á árinu 2003 voru sex umgengnisdeilumál til meðferðar hjá FFR og lauk fjórum þeirra á árinu. Tvö ættleiðingarmál voru til meðferðar og voru bæði afgreidd á árinu. Ein umsögn var gerð um hæfni fólks sem fósturforeldrar.

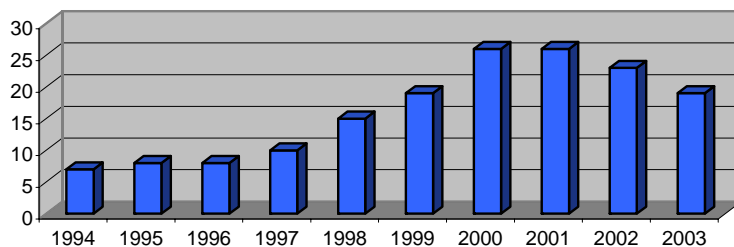
Fjöldi umgengnis- og ættleiðingarmála



7.3. Fósturmál

Í upphafi árs 2003 voru 23 börn í fóstri á vegum FFR, þar af fjögur í tímabundnu fóstri. Fjórum fósturmálum lauk á árinu, í þremur tilvikum urðu börnin 18 ára og eitt barn var í tímabundnu fóstri sem lauk á árinu og barnið fór aftur til móður.

Fjöldi fósturmála



Heildarkostnaður vegna barnaverndarmála 2003 var kr. 30.539.000

8. Þjónusta við aldraða

8.1. Heimaþjónusta

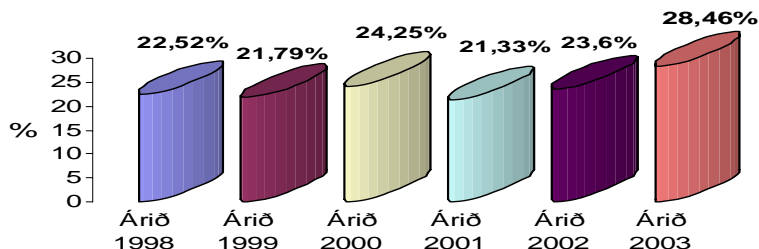
Í fyrstu málsgrein í lögum um málefni aldraðra frá árinu 1999 segir að markmið laganna sé að aldraðir geti búið eins lengi og unnt er við eðlilegt heimilislíf. Félagsleg heimaþjónusta er stór þáttur þess að aldraðir geti búið á eigin heimili. FFR rekur öfluga heimaþjónustu fyrir aldraða þar sem markmiðið er að gera öldruðum kleift að búa sem lengst heima. Þjónustubörfin er misjöfn og ræðst af aðstæðum hjá hverjum og einum.

Þjónustan sem veitt er skiptist í: heimilishjálp, yfirsetu, heimsendingu matar, heimsóknarþjónustu og félagslega ráðgjöf.

8.1.1. Heimilishjálp

Sem fyrr er það heimilishjálp sem flestir þarfnast. Aukning á heimilishjálp var töluverð milli ára eða 21%. Alls nutu 286 aldraðir einstaklingar á 215 heimilum heimaþjónustu á árinu 2003, sem er 28,46% íbúa Reykjanesbæjar 67 ára og eldri.

% hlutfall af 67 ára og eldri íbúum Reykjanesbæjar með félagslega heimaþjónustu



8.1.2. Heimsendur matur

Á árinu fengu 29 heimili heimsendan mat. Maturinn er keyptur af dvalarheimilinu Hlévangi og seldur öldruðum á kostnaðarverði.

8.1.3. Heimsóknarþjónusta

Heimsóknarþjónusta er þjónustuúrræði sem fellst í tíðum en stuttum heimsóknum til þeirra sem þess þurfa og nýtist oft vel með heimilishjálpinni. Þjónustunni er fyrst og fremst ætlað að koma í veg fyrir félagslega einangrun. Farið er á heimili viðkomandi 1 - 4 sinnum í viku. Árið 2003 nutu 30 einstaklingar heimsóknarþjónustu.

Kostnaður við heimaþjónustu til aldraðra 2003 var kr. 17.416.000

8.2. Dagvist

Í Dagdvöl aldraðra að Suðurgötu 12 - 14 í Keflavík er leyfi fyrir 19 einstaklinga virka daga. Rekstur dagdvalarinnar er háður leyfi Heilbrigðisráðuneytisins sem greiðir daggjöld til starfseminnar.

Dagdvölin er liður í að gera öldruðum kleift að búa sem lengst í heimahúsum. Þjónustan felst í því að fólki er ekið til og frá heimili, það fær morgunmat, hádegismat og síðdegiskaffi auk ýmissar annarrar þjónustu. Áhersla er lögð á heimilislegt og notalegt andrúmsloft og leitast við að viðhalda sjálfstæði einstaklinganna eins lengi og kostur er með því að styrkja líkamlega og vitsmunalega hæfni þeirra. Þá er lögð áhersla á að rjúfa félagslega einangrun og efla þátttöku einstaklinganna í daglegum athöfnum.

Á árinu 2003 nýttu 43 einstaklingar sér þjónustu dagdvalarinnar en það er 8% aukning frá árinu áður. Meðalaldur þeirra sem nýttu sér þjónustu dagdvalarinnar var 79 ár. Þegar kynjamunur er skoðaður kemur í ljós að 21 kona sótti dagdvölinu á móti 22 körlum. Af þeim 43 einstaklingum sem sóttu dagdvölinu á árinu, nutu 28 enn þjónustunnar í árslok. Af þeim einstaklingum sem ekki nutu þjónustunnar við árslok höfðu fjórtán fengið vistun á hjúkrunar og/eða dvalaheimilum og einn einstaklingur lést á árinu.

Starfsmenn voru 6 í 4.6 stöðugildum.

Heildarkostnaður Reykjanesbæjar við Dagdvöl aldraðra 2003 nam kr. 4.935.000

8.3. Leiguíbúðir

Félagslegar leiguíbúðir fyrir aldraða í eigu Fasteigna Reykjanesbæjar ehf. eru 54. Þær eru einkum ætlaðar eignalausum eða eignalitlum einstaklingum (sjá kafla um húsnæðismál). FFR tekur á móti umsóknum og sér um úthlutanir.

8.4. Dvalar- og hjúkrunarheimili

Reykjanesbær er, ásamt öðrum sveitarfélögum á Suðurnesjum, aðili að rekstri Dvalarheimila aldraðra á Suðurnesjum (DS). Um er að ræða dvalarheimilið Hlévang í Reykjanesbæ með 31 dvalarheimilispláss og hjúkrunarheimilið Garðvang í Garði með 41 hjúkrunarpláss. Hluttur Reykjanesbæjar í rekstri heimilanna er 76,05%.

Hluttur Reykjanesbæjar í rekstri dvalar- og hjúkrunarheimila 2003 var kr. 41.102.000

9. Félagsleg heimaþjónusta

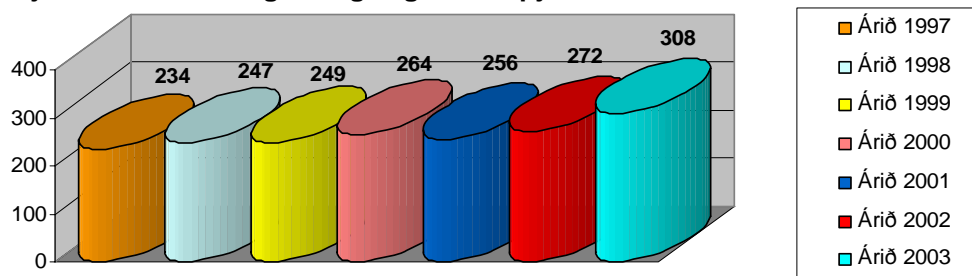
9.1. Félagsleg heimaþjónusta/heimilishjálp

FFR veitir ýmis konar stuðning og aðstoð sem miðar að því að fólk geti dvalið sem lengst á eigin heimili. Má þar nefna félagslega heimaþjónustu sem veitt er fólki á öllum aldri og getur m.a. falist í aðstoð og stuðningi inn á heimili hvort sem er vegna öldrunar, fötlunar eða sjúkdóma. Ávallt er óskað eftir vottorði frá lækni eða öðrum sérfræðingum sem staðfesta þörf viðkomandi fyrir þjónustunni.

Þjónustan er í flestum tilfellum gjaldskyld. Gjaldskrá þjónustunnar tekur mið af ellilífeyri T.R., en gjaldið er 2 % af óskertum grunnlífeyri einstaklings hverju sinni og er nú kr. 411.- á tímann.

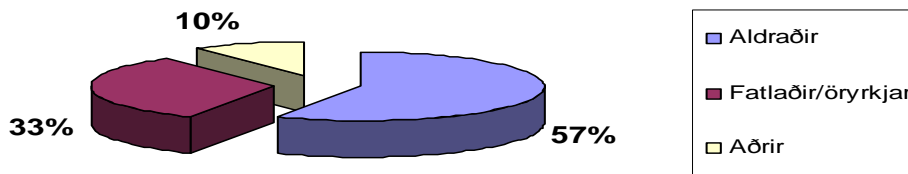
Á árinu 2003 fjölgaði þeim heimilum sem fengu félagslega heimaþjónustu um 13,25%, en alls fengu 498 einstaklingar á 308 heimilum heimilishjálp frá Fjölskyldu- og félagsþjónustu Reykjanesbæjar.

Fjöldi heimila er fengu félagslega heimaþjónustu árin 1997-2003



Á árinu störfuðu 26 starfsmenn við félagslega heimaþjónustu í 13.5 stöðugildum, þar af voru 8 starfsmenn í fullu starfi. Stöðugildum í félagslega heimaþjónustu hefur ekki fjölgað síðan árið 1999 þrátt fyrir töluverða fjölgun heimila sem njóta þjónustu.

Þjónustuþegar félagslegrar heimaþjónustu árið 2003



Sem fyrr voru aldraðir fjölmennasti hópurinn sem fékk félagslega heimaþjónustu eða 57%.

9.2. Heimsendur matur

Heimsendur matur er einn þáttur félagslegrar heimaþjónustu sem stuðlar að því að fólk geti dvalið lengur heima. Aldraðir eru lang fjölmennasti hópurinn, eða 83%, þeirra sem nýta sér þessa tegund þjónustu.

Matarskammturinn er seldur á kostnaðarverði.

Að meðaltali voru sendir heim 555 matarskammtar á 35 heimili mánaðarlega.

Útgjöld vegna félagslegrar heimaþjónustu til annarra en aldraðra var kr. 7.323.000

10. Þjónusta við fatlaða

10.1. Liðveisla

Liðveisla er veitt skv. lögum um málefni fatlaðra nr. 59/1992. Þeir sem eiga rétt á liðveislu eru fatlaðir einstaklingar frá 6 ára aldri. Með liðveislu er átt við persónulegan stuðning og aðstoð sem einkum miðar að því að rjúfa félagslega einangrun.

Á árinu 2003 fengu 57 einstaklingar liðveislu eða persónulega ráðgjöf sem er 12% aukning frá árinu 2002. Hver einstaklingur fær liðveislu í allt frá 12 til 30 tíma á mánuði, allt eftir félagslegri stöðu hvers og eins.

Nokkuð er um að einstaklingar sem ekki hafa fengið fötlunargreiningu, en eiga við hegðunar röskun eða aðra félagslega erfiðleika að etja, fái persónulega ráðgjöf hjá FFR, sem er sambærileg þjónusta og liðveisla til fatlaðra.

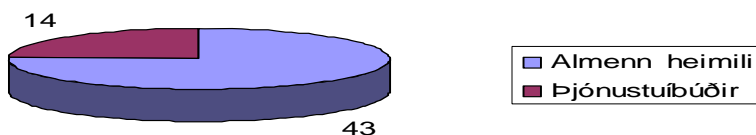
Starfsmenn í liðveislu eða persónulegri ráðgjöf eru allir ráðnir í tímavinnu og er algengast að hver starfsmaður sinni einum einstaklingi. Alls störfuðu 48 einstaklingar við liðveislu eða persónulega ráðgjöf á árinu.

Á árinu var gerð sú breyting að samningar voru gerðir til þriggja mánaða í senn. Foreldrar og/eða einstaklingarnir sem nutu liðveislunnar skrifuðu undir samning ásamt starfsmanni og félagsráðgjafa. Eftir þriggja mánaðar reynslutíma fór fram endurmat og eftir atvikum gerður nýr samningur til 6 mánaða. Þetta fyrirkomulag hefur reynst vel og m.a. styrkt tengsl milli þeirra sem að máli hvers einstaklings koma.

Fjölbrautaskóli Suðurnesja (FS) og FFR hafa unnið að samstarfsverkefni varðandi liðveislu frá árinu 1997. Eitt af markmiðum samstarfins er að mæta þörfum fatlaðra eftir liðveislu þar sem oft er erfitt að fá fólk til slíkra starfa. Samkomulagið kveður á um að nemendur í FS sem vinna við liðveislu fái greidd laun frá FFR fyrir framlagða vinnu og jafnframt metnar allt að 6 einingar til náms hjá FS. Reynslan sýnir að nemendur haldast lengur í starfi eftir að mögulegum einingum var fjölgað úr þremur í sex. Það er m.a. skýrt með því að góð tengsl hafa myndast milli starfsmannsins og þess fatlaða sem auðveldar allan eftirleik. Um helmingur starfsmanna í liðveislu hjá FFR eru nemendur úr FS og reynslan af samstarfinu hefur skilað góðum árangri, meiri stöðugleika og ekki síst ánægðum einstaklingum.

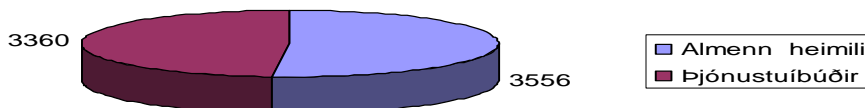
Erfitt hefur verið að fá karlmenn til að vinna í liðveislu og persónulegri ráðgjöf. Af þeim sökum hefur ekki alltaf verið hægt að mæta þörfum fatlaðra drengja sem oft óska eindregið eftir karlkyns liðveitanda. Í nóvember 2003 kom FFR á fót hópastarfi fyrir drengi til að mæta þeirra þörfum. Hópastarfið stóð yfir í þrjá mánuði og voru tveir hópar, yngri og eldri hópur. Þeir hittust tvisvar sinnum í viku, tvo tíma í senn. Markmið þess var að rjúfa félagslega einangrun, að víkka sjóndeildarhring drengjanna og reynsluheim, að efla sjálfmynd þeirra og hjálpa þeim að mynda eðlileg vináttutengsl. Í hópastarfinu var m.a. teflt, farið í sund, ratleiki, óvissuferð ofl.

Búseta þeirra sem nutu liðveisluna árið 2003



Eins og sjá má hér að neðan er ekki samræmi milli liðveislutíma og búsetufyrirkomulags. Þeir sem búa í þjónustuíbúðum fá mun fleiri tíma en þeir sem búa á almennum heimilum. Á árinu 2003 bjuggu 14 fatlaðir einstaklingar í þjónustuíbúðum, en grundvöllur slíkrar búsetu er að þeir njóti liðveislu, frekari liðveislu og félagslegrar heimaþjónustu. Þjónusta við fatlaðra einstaklinga í þjónustuíbúðum er samstarfsverkefni FFR og Svæðisskrifstofu málefna fatlaðra. Hvor þjónustuaðili leggur hverjum einstaklingi til 20 liðveislu/frekari liðveislu tíma á mánuði.

Fjöldi tíma á heimili



Heildarkostnaður við liðveislu 2003 var kr. 8.263.000

10.2. Ferlimál

Reykjanesbær veitir fötluðum einstaklingum ferðaþjónustu skv. lögum um málefni fatlaðra nr.59/1992. Markmið þjónustunnar er að gera þeim sem ekki geta nýtt sér almenningsfarartæki kleift að stunda vinnu eða nám, njóta heilbrigðisþjónustu, hæfingar hvers konar og stunda tómstundir. Þjónustan miðast við þarfir hvers og eins.

Þeir sem nota ferðaþjónustu fatlaðra greiða kr. 100 fyrir hverja ferð.

Alls notuðu 25 einstaklingar ferðaþjónustu fatlaðra á árinu 2003 sem er 24% aukning frá árinu 2002. Heildarfjöldi ferða var 2.960 sem er 7% aukning frá árinu 2002.

Sveitarfélagið greiðir einnig niður sérleyfisferðir fyrir öryrkja sem ferðast með SBK.

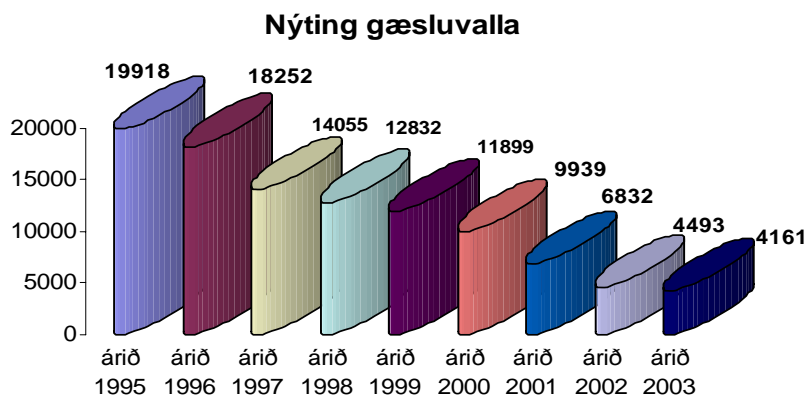
Kostnaður vegna ferlimála fatlaðra 2003 var kr. 1.984.00

11. Daggæsla barna

11.1. Gæsluvellir

Gæsluvellir í Reykjanesbæ eru tveir: Heiðarbólsvöllur í Keflavík sem er opinn allt árið og Brekkustígsvöllur í Njarðvík sem er opinn yfir sumartímann. Gæsluvöllum er ætlað að vera öruggt athvarf fyrir börn á aldrinum 2 til 6 ára og tryggja þeim aldurshópi aðstöðu til útiveru undir eftirliti starfsmanna.

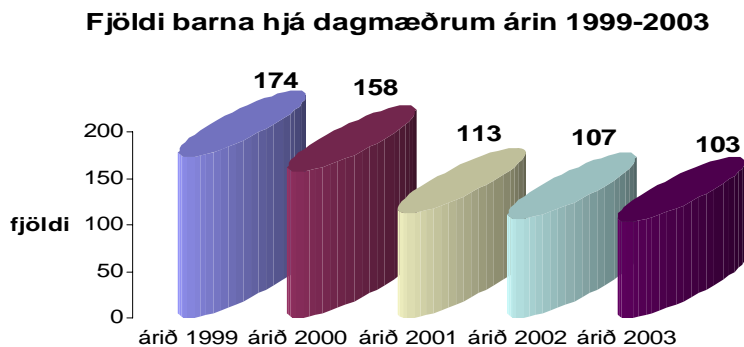
Þörfin fyrir þjónustuúrræði gæsluvalla hefur minnkað mikið síðustu árin. Árið 1995 voru 19.918 komur á vellina yfir árið sem þá voru fimm talsins, en árið 2003 voru komur 4.161 og gæsluvellirnir orðnir tveir. Flestar komur eru yfir sumartímann þegar leikskólarnir eru í sumarleyfi. Nýting þess vallar sem opinn er yfir vetrartímann er að meðaltali 2-3 börn á dag. Meðaltals komur yfir sumartímann eru 34 börn á dag.



Heildarkostnaður við gæsluvelli árið 2003 var kr. 7.089.000

11.2. Dagmæður

Í desember 2003 voru 19 dagmæður starfandi í Reykjanesbæ. Þann 1. desember voru 103 börn hjá dagmæðrum öll tveggja ára og yngri. Undanfarin ár hefur eftirspurn eftir daggæslu í heimahúsum farið minnkandi, kemur það einkum til af fjölgun leikskólaplássna í sveitarfélaginu.



Dagmæður eru sjálfstætt starfandi atvinnurekendur, háðar starfsleyfi þess sveitarfélags sem þær starfa í. Skilyrði leyfisveitinga er að þær uppfylli 9. grein reglugerðar nr. 198/1992 um daggæslu barna í heimahúsum.

Reykjanesbær greiðir niður dagvistun allra barna hjá dagmæðrum. Hámarks niðurgreiðsla fyrir fulla vistun er kr. 11.000 á mánuði í 11 mánuði á ári.

Heildarniðurgreiðslur til dagmæðra árið 2003 kr. 10.281.000.

12. Jafnréttismál

Jafnréttismál eru vistuð hjá FFR. Lög um jafna stöðu og jafnan rétt kvenna og karla voru samþykkt árið 2000 og er markmið þeirra að koma á og viðhalda jafnrétti og jöfnum tækifærum kvenna og karla og jafna þannig stöðu kynjanna á öllum sviðum samfélagsins. Allir einstaklingar skulu eiga jafna möguleika á að njóta eigin atorku og þroska hæfileika sína óháð kynferði.

Fjölskyldu- og félagsmálaráð fundar að jafnaði einu sinni í mánuði um jafnréttismál. Farið er yfir það helsta sem er að gerast á sviði jafnréttismála, s.s. ráðstefnur, fundir, umræður o.fl. Skipaður var starfshópur til að vinna að gerð jafnréttisáætlunar fyrir Reykjanesbæ og stefnt er að því að hópurinn ljúki störfum á árinu 2004.

13. Framtalsmál

Fjölskyldu- og félagsmálaráð fer með framtalsmál sbr. 2. málslíð 2. mgr. 25. gr. laga nr. 4/1995 um tekjustofna sveitarfélaga. Forsendur þess að ráðið taki til athugunar lækkun á útsvari er að viðkomandi hafi áður sótt um lækkun til skattstofunnar.

Á árinu 2003 kom eitt framtalsmál til afgreiðslu hjá FFR.