

The page features a decorative graphic consisting of three blue circles of varying sizes, each with a lighter blue ring around its center. These circles are arranged vertically and are connected by thin blue lines that extend from the top-left and bottom-right corners of the page towards the center.

**Fjölskyldu- og  
félagssvið  
Reykjanesbæjar  
Ársskýrsla 2010**

## Efnisyfirlit

Ávarp framkvæmdastjóra .....	2
Nefndir og ráð .....	2
Barnaverndarnefnd.....	3
Fjölskyldu- og félagsmálaráð .....	3
Áfrýjunarnefnd fjölskyldu- og félagsmálaráðs .....	3
Sundurliðun útgjalda.....	3
Barnavernd.....	4
Stoðþjónusta .....	9
<i>Húsnæðismál</i> .....	9
<i>Fjárhagsaðstoð og ráðgjöf</i> .....	9
<i>Þjónusta við fatlaða</i> .....	11
<i>Jafnréttismál</i> .....	12
<i>Daggæsla</i> .....	12
Gæsluvellir .....	12
Dagforeldrar .....	12
Umönnunargreiðslur .....	12
Forvarnir og þróun.....	14
<i>Fjölmenningarmál</i> .....	14
<i>Forvarnir</i> .....	15
<i>Hælisleitendur</i> .....	16
Stofnanir.....	18
<i>Nesvellir</i> .....	18
Félagsleg heimaþjónusta.....	18
Heimsóknarþjónusta.....	19
Heimsendur matur.....	19
Mötuneyti.....	19
<i>Dagdvöl aldraðra</i> .....	19
<i>Björgin</i> .....	20

## Ávarp framkvæmdastjóra



Á árinu 2010 hófst endurreisnarstarf hjá Fjölskyldu- og félagsþjónustu Reykjaneshæjar sem og á öðrum sviðum samfélagsins í kjölfar efnahagshrunsins 2008. Íbúum sem með einum eða öðrum hætti sóttu þjónustu til FFR fjölgaði verulega og erindi og úrlausnarefni voru með margvíslegum hætti, oft ólík því sem áður hafði komið til vinnslu hjá starfsmönnum. Barnaverndarmálum fjölgaði ekki mikið, en áberandi var hve þungi þeirra mála sem voru til vinnslu var meiri en árin á undan. Fjölgun þeirra sem sóttu eftir fjárhagsaðstoð margfaldaðist og tími þeirra á framfærslu sveitarfélagsins lengdist. Það kom m.a. til vegna þess að um áramótin var hópur þess fólks sem misst hafði atvinnu þegar Varnarliðið fór, búinn með bótarétt sinn hjá

Vinnuálastofnun og átti ekki annars kosts en framfærslu sveitarfélagsins sér og sínum til handa. Á sama tíma heldur Tryggingastofnun ríkisins að sér höndum varðandi örorkumat, þrátt fyrir að margir séu í raun orðnir óvinnufærir sökum óvirkni, vanlíðunar og fleiri samverkandi þátta sem fylgja langvarandi atvinnuleysi. Fjölskyldu- og félagsþjónusta Reykjaneshæjar leitaði margvíslegra leiða til að koma til móts við líðan og aðstæður þessa fólks. Má í því sambandi nefna tvö virkni verkefni sem FFR fékk styrki í, sem stuðluðu að bættri líðan og virkni. Þá var að sama skapi samstarf við Samvinnu, Miðstöð símenntunar á Suðurnesjum, Björgina, Virkjun, Virk, Vinnuálastofnun ofl. eftir verulega í því augnamiði að hjálpa fólki til virkni. Mikið samstarf var við Velferðarvakt ríkisstjórnarinnar og tók félagsmálastjóri m.a. þátt í vinnuhópi „gegn fátækt og félagslegri einangrun“ þar sem sjónarmiðum og aðstæðum íbúa Reykjaneshæjar var komið á framfæri. Manngildissvið Reykjaneshæjar vöktuðu sérstaklega aðbúnað og líðan barna í skólum og á öðrum stöðum þar sem unnið er með börn og komu upplýsingum á framfæri til bæjaryfirvalda. Eftir atvikum var brugðist við, ef þróun sýndi að þörf væri á slíku.

Annað sem segja má að einkennt hafi árið 2010 var undirbúningur vegna yfirfærslu málefna fatlaðra frá ríki til sveitarfélaga 2011. Reykjaneshæjar starfaði með öðrum sveitarfélögum á Suðurnesjum að því hvernig skyldi staðið að yfirfærslunni hér á svæðinu. Eftir mikla vinnu og undirbúning var ákveðið að Suðurnesin yrðu eitt þjónustusvæði, en Reykjaneshæjar var eina sveitarfélagið sem uppfyllti þá kröfu að hafa fleiri en 8000 íbúa, sem var lágmark þess að sveitarfélag eitt eða fleiri gætu tekið málaflokkinn yfir.

Þó margt gott megi segja um þróun samfélagsins á Ásbrú s.s. allt það góða starf sem fylgir Keili og ýmsum góðum fyrirtækjum og verkefnum á svæðinu, verður ekki hjá því komist að horfa á staðreyndir íbúapróunar þar. Félagspjónustan verður áþreifanlega vör við að auk hefðbundinna fjölskyldna námsmanna, er að verða til á Ásbrú einsleit íbúasamsetning sem kallar á meiri félagslega þjónustu en önnur íbúasvæði í bæjarfélaginu. Áberandi er að efnalítið fólk allsstaðar af landinu, ekki síst höfuðborgarsvæðinu, flytur þangað vegna ódýrs húsakosts og annarra fríðinda.

Álagseinkenni, veikindi og starfsmannavelta var áþreifanlegri hjá FFR en oft áður. Starfsmenn hafa lagt á sig ómælda vinnu og álag til að mæta þeim aðstæðum sem eru í samfélaginu s.s. skerðingu vinnutíma, þó verkefni hafi á sama tíma aukist. Þetta er gert í þeirri trú að framundan séu betri tímar.

Fjölskyldu- og félagsþjónusta Reykjaneshæjar mun áfram leggja áherslu á að vera til staðar fyrir þá íbúa sveitarfélagsins sem þarfnast félagslegar þjónustu með hjálp til sjálfshjálpar að leiðarljósi.

*Hjördís Árnadóttir, framkvæmdastjóri  
Fjölskyldu- og félagssviðs Reykjaneshæjar*

## Nefndir og ráð

## **Barnaverndarnefnd**

### ***Fyrir kosningar***

Árnína Steinunn Kristjánsdóttir, formaður  
Helga Jóhanna Oddsdóttir  
Ólafur Grétar Gunnarsson  
Ketill Jósefsson  
Lilja Samúelsdóttir

### ***Eftir kosningar***

Árnína Steinunn Kristjánsdóttir, formaður  
Helga Jóhanna Oddsdóttir  
Ólafur Grétar Gunnarsson  
Ásta Björk Eiríksdóttir  
Kristlaug Sigurðardóttir

Barnaverndarnefnd fundaði **17** sinnum á árinu.

## **Fjölskyldu- og félagsmálaráð**

### ***Fyrir kosningar***

Árni Sigfússon, formaður  
Svanlaug Jónsdóttir  
Halldór Leví Björnsson  
Guðbjörg Kristín Jónatansdóttir  
Elín Gunnarsdóttir

### ***Eftir kosningar***

Ingigerður Sæmundsdóttir, formaður  
Björgvin Árnason  
Guðbjörg Á. Sigurðardóttir  
Jenný Þórkatla Magnúsdóttir  
Hannes Friðriksson

Fjölskyldu- og félagsmálaráð hélt **9** fundi á árinu.

## **Áfrýjunarnefnd fjölskyldu- og félagsmálaráðs**

### ***Fyrir kosningar***

Svanlaug Jónsdóttir  
Guðbjörg Kristín Jónatansdóttir

### ***Eftir kosningar***

Ingigerður Sæmundsdóttir  
Jenný Þórkatla Magnúsdóttir

Áfrýjunarnefnd kom saman **9** sinnum á árinu 2010.

## **Sundurliðun útgjalda**

Þann 1. desember 2010 voru íbúar í Reykjanesbæ 14.091. Útgjöld til Fjölskyldu- og félagssviðs og málefna sem undir sviðið heyra námu **kr. 658.091.000** sem svarar til kr. 46.703.- á hvern íbúa sveitarfélagsins.

**Skrifstofa FFR**

**100.528.000**

<b>Nefndir</b>	<b>2.938.000</b>
➤ Fjölskyldu- og félagsmálaráð	1.211.000
➤ Barnaverndarnefnd	1.727.000
<b>Barnavernd</b>	<b>65.824.000</b>
➤ Tilsjón og persónuleg ráðgjöf	5.200.000
➤ Stuðningsfjölskyldur og neyðarheimili	5.731.000
➤ Lög- og sérfræðikostnaður	5.211.000
➤ Vistun og fóstur	42.647.000
➤ Dagvist og tómstundir	7.035.000
<b>Fjárhagsaðstoð</b>	<b>108.495.000</b>
<b>Húsaleigubætur</b>	<b>116.334.000</b>
<b>Þjónusta við aldraða</b>	<b>148.587.000</b>
➤ Heimþjónusta	42.379.000
➤ Dagdvöl aldraðra	4.308.000
➤ Dvalarheimili	16.542.000
➤ Nesvellir þjónustumiðstöð	61.598.000
➤ Mötuneyti	1.551.000
➤ Félagsstarf	21.427.000
➤ Ólafslundur	782.000
<b>Félagsleg heimþjónusta</b>	<b>19.040.000</b>
<b>Þjónusta við fatlaða</b>	<b>55.874.000</b>
➤ Björgin – geðræktarmiðstöð	27.063.000
➤ Liðveisla	20.778.000
➤ Ferðaþjónusta	8.033.000
<b>Daggæsla barna</b>	<b>75.276 .000</b>
➤ Gæsluvellir	1.918.000
➤ Sérstök niðurgr.v/dagvistunar í heimahúsum	908.000
➤ Umönnunargreiðslur	72.450.000
<b>Styrkir</b>	<b>12.528.000</b>
➤ Niðurfelling fasteignagjalda	8.728.000
➤ Mangildissjóður	3.800.000
<b>Önnur þjónusta</b>	<b>2.129.000</b>
<b>Framlög og styrkir</b>	<b>- 48.361.00</b>

## Barnavernd

### Starfsmenn

Forstöðumaður:	Rannveig Einarsdóttir
Félagsráðgjafar:	María Gunnarsdóttir
	Emilía Sigurðardóttir
	María Rós Skúladóttir
	Arndís Hálfánardóttir
	Elín Thelma Róbertsdóttir

Rannveig Einarsdóttir var í veikindaleyfi á árinu, María Gunnarsdóttir leysti hana af. Elín Thelma Róbertsdóttir var í fæðingarorlofi á árinu, Arndís Hálfánardóttir leysti hana af.

## Skipulag

Helstu verkefni barnaverndar eru

- *Barnaverndarmál*
- *Stuðningsúrræði*
- *Forsjár- og umgengnismál*
- *Fósturmál og vistun*
- *Bakvaktir*

Barnaverndarnefnd Reykjanesbæjar leggur áherslu á stuðning við foreldra sem þarfnast aðstoðar og stuðnings við uppeldi barna sinna.

Leitast er við að bjóða uppá stuðnings-úrræði með hliðsjón af þörfum hverju sinni og ákvæðum í barnaverndarlögum.

Á árinu störfuðu sex félagsráðgjafar í fimm stöðugildum í barnavernd. Að auki voru **10** tilsjónarmenn og **5** persónulegir ráðgjafar við störf í tímavinnu hjá barnavernd.

Einn starfsmaður vann á árinu við að veita börnum stuðning á sínu heimili eftir skóla. Nítján stuðningsfjölskyldur störfuðu fyrir barnavernd Reykjanesbæjar á árinu 2010.

## Stuðningsúrræði í barnavernd

Barnavernd Reykjanesbæjar veitir stuðningsúrræði samkvæmt barnaverndarlögum auk þess er áhersla lögð á að sníða úrræði eftir þörfum hverju sinni. Starfsmenn barnaverndar hafa verið duglegir að sækja um styrki til að þróa ný úrræði. Má þar nefna Baklandið sem er stuðningsúrræði eftir skóla í heimilislegu umhverfi fyrir börn á aldrinum 10-15 ára. Markmiðið með Baklandinu er að aðstoða börnin námslega, þjálfá þau í athöfnum daglegs lífs, efla félagsfærni þeirra og félagsleg tengsl. Auk þess voru ráðnir tveir starfsmenn til að vera með sumarnámskeið fyrir börn á aldrinum 6-13 ára á vegum barnaverndar.

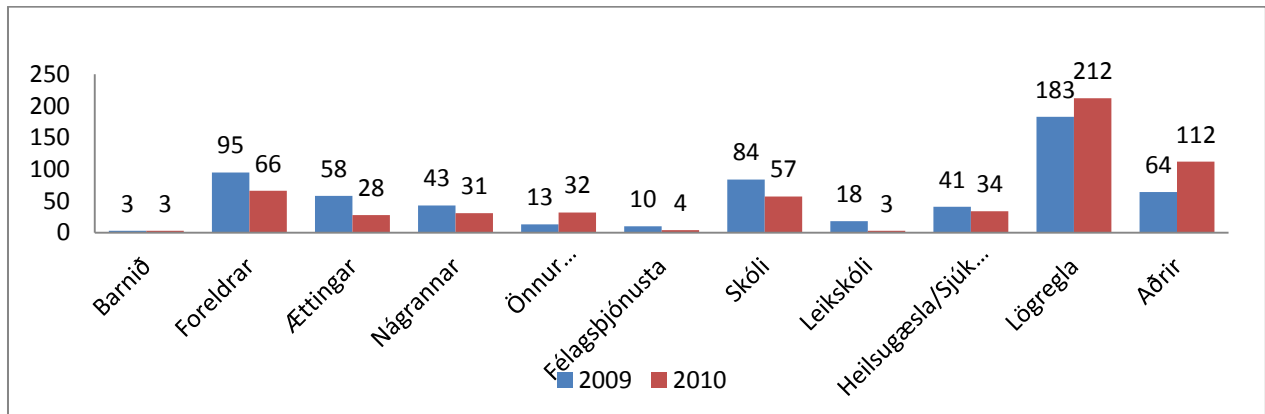
## Önnur verkefni

- Tveir starfsmenn hjá Barnavernd Reykjanesbæjar eru í stjórn fagdeildar félagsráðgjafa í barnavernd, þar af er annar formaður.
- Á árinu voru félagsráðgjafar í barnavernd tengdir við ákveðin hverfi í Reykjanesbæ og er því sami félagsráðgjafinn þannig tengill við ákveðna grunn- og leikskóla. Með þessu hefur samvinna við skóla aukist. Þá er lögð áhersla á teymisfundi í skólum með foreldrum, börnum, félagsráðgjafa og starfsmönnum viðkomandi skóla.
- Bakvaktir - Góð reynsla hefur verið af því bakvaktar-fyrirkomulagi sem er hjá barnavernd Reykjanesbæjar. Starfsmenn eru á bakvakt eina viku í einu á sjö vikna fresti. Þetta veitir ákveðið öryggi hjá bæjarbúum og stofnunum þar sem hægt er að ná í starfsmann á bakvakt allan sólarhringinn. Símtöl á bakvaktartíma voru **542** og útköll **65**.

## Fjöldi barnaverndartilkyninga

Árið 2010 fækkaði barnaverndartilkynningum úr **612** í **582**. Þrátt fyrir fækkun tilkynninga fjölgaði þeim börnum sem tilkynnt var um úr **361** í **368** á árinu 2010. Á þessum **368** voru **216** stúlkur og **152** drengir. Þó tilkynningum hafi fækkað á árinu, þá var þyngd mála almennt meiri en árin á undan.

## Tilkynnendur

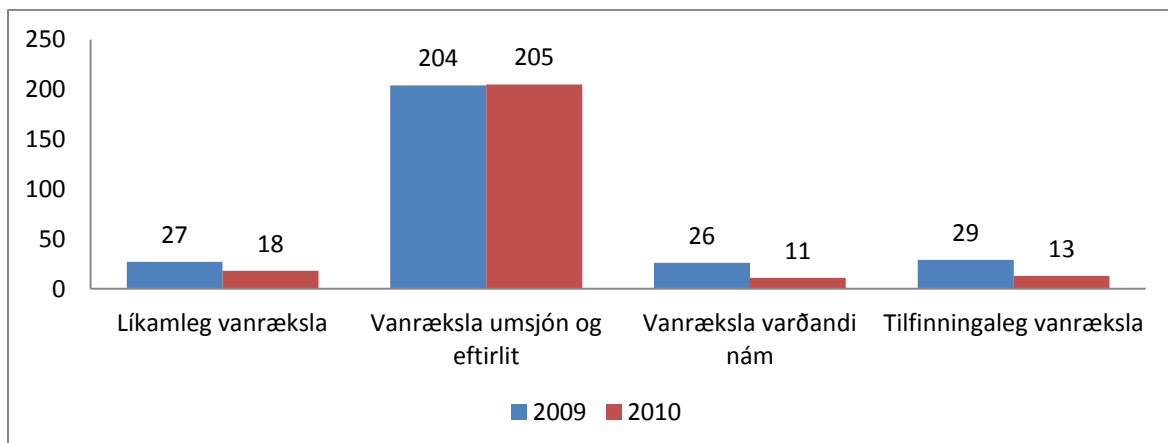


Eins og sjá má á töflunni hér að ofan hefur verið töluverð fækkun á tilkynningum milli ára fyrir utan hjá lögreglu, annarri barnaverndarnefnd og öðrum en það geta verið t.d. fósturforeldrar, Greiningarstöð ríkisins, Barnahús, meðferðarstofnanir á vegum Barnaverndarstofu.

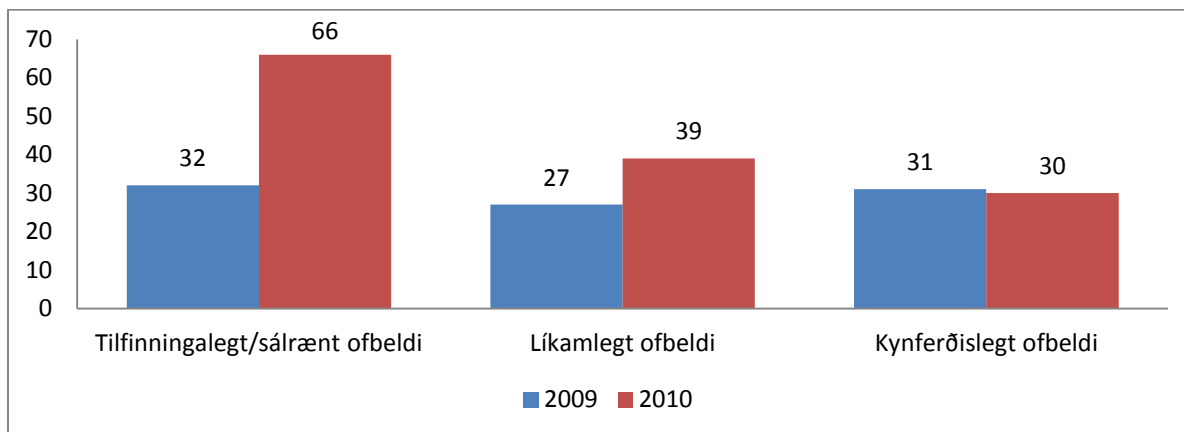
## Helstu ástæður tilkynninga

Helstu ástæður tilkynninga eru vanræksla varðandi umsjón og eftirlit með börnum og afbrot barna. Í töflunum hér að neðan má sjá ástæður barnaverndartilkynninga og samanburð milli ára. Athyglisvert er fækkun tilkynninga vegna vanrækslu á börnum, en aukning á tilkynningum er varða líkamlegt og tilfinningalegt ofbeldi. Einnig hefur orðið aukning á tilkynningum þar sem grunur er um að heilsa eða líf ófædds barns sé í hættu.

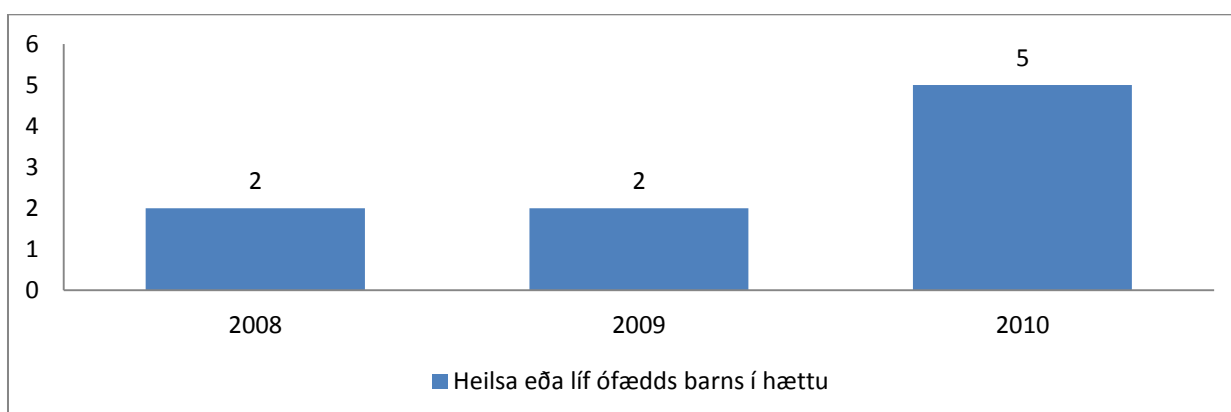
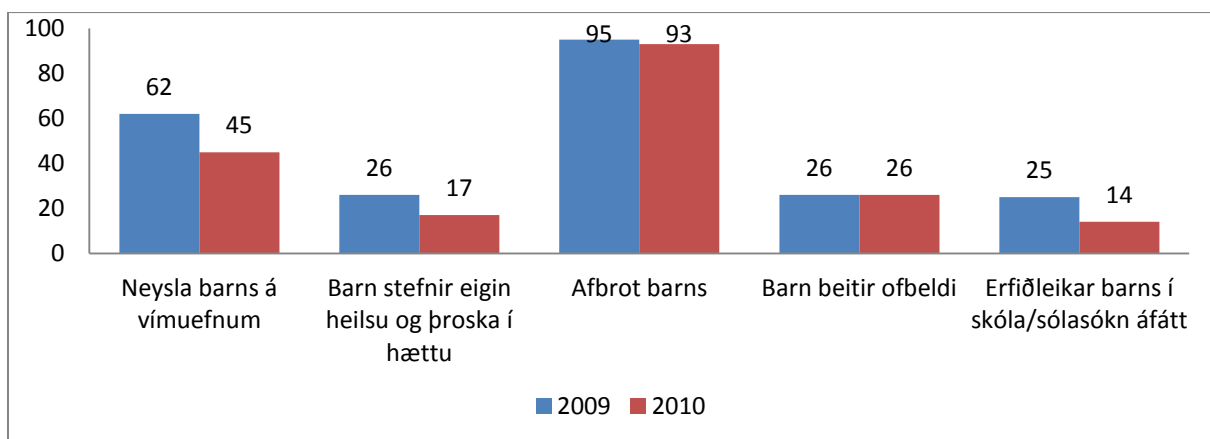
### Vanræksla



### Ofbeldi



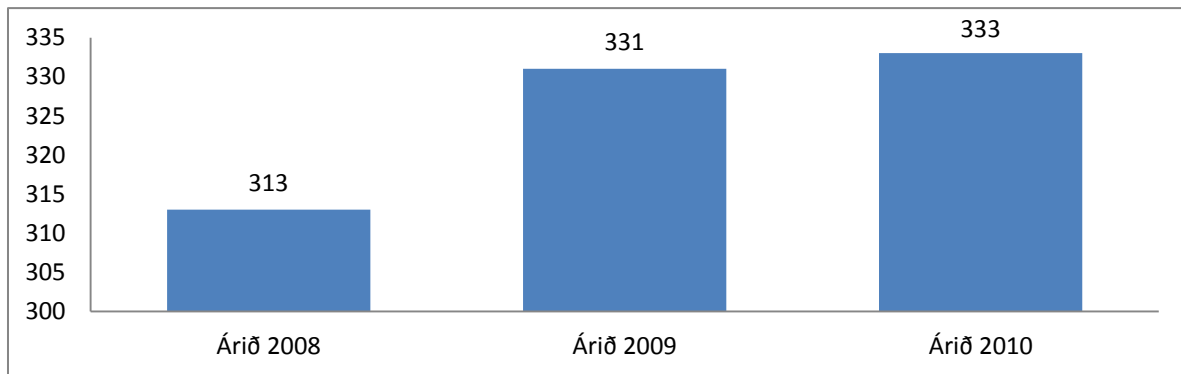
### Áhættu hegðun barns



### Fjöldi barnaverndarmála

Barnaverndarnefnd og starfsmenn hennar hafa velferð barna ávallt í fyrirrúmi og leggja áherslu á að vinna málin í góðri samvinnu við foreldra og börn. Barnaverndarstarfsmenn eru nú tengiliðir við ákveðna skóla/leikskóla sem gerir það að verkum að tengslin og samvinnan milli aðilanna er nánari. Haldnir voru teymisfundir í skólunum/leikskólum ásamt foreldrum og

börnum auk þess sem gerðar voru í einstökum málum áætlanir um meðferð máls í samvinnu við skóla, foreldra og barna.



Eins og sjá má á töflunni hér að ofan var ekki mikil fjölgun á barnaverndarmálum frá árinu 2009, úr **331** í **333**. En eins og áður hefur komið fram, eru mál almennt þyngri í vinnslu en árin á undan. Í málum **5** barna óskaði barnaverndarnefnd eftir lögreglurannsókn á meintu refsiverðu broti gegni barni. **Þrjú** börn fóru í greiningar- og meðferðarvistun á Stuðlum og **eitt** á langtímameðferðarheimili á vegum Barnaverndarstofu. **Fimm** börn fóru í vistun utan heimilis með samþykki foreldra skv. 84. gr. Barnaverndarlaga nr. 80/2002.

Barnaverndarnefnd Reykjanesbæjar úrskurðaði á árinu um vistun **eins** barns utan heimilis skv. 26. gr. barnaverndarlaga nr. 80/2002. Mál eins barns var lagt fyrir dómstóla þar sem gerð var krafa fyrir dómi um vistun utan heimilis í allt að 12 mánuði skv. 28. gr. barnaverndarlaga. Vegna **eins** barns þurfti að grípa til neyðarráðstöfunar skv. 31. gr. barnaverndarlaga.

Í lok árs 2010 var málum **138** barns lokið en mál **181** barna enn í vinnslu. Málum **fjórtán** barna var vísað til annarra barnaverndarnefnda. Alls voru mál **25** barna lögð fyrir barnaverndarnefnd á árinu.

### Umgengis-, ættleiðingar- og forsjármál

**Tíu** beiðnir bárust um gerð umsagnar í umgengisdeilumálum. **Ein** beiðni barst um umsögn í ættleiðingamáli vegna barns erlendis frá og **ein** umsókn vegna beiðni um fósturleyfi. Allar umsagnir eru lagðar fyrir barnaverndarnefnd til staðfestingar. Umsagnarbeiðnir berast frá sýslumönnum og/eða dómsmálaráðuneyti.

### Fósturmál

Í lok ársins 2010 var **21** barn í fóstri á vegum barnaverndar Reykjanesbæjar, þar af **fjögur** í tímabundnu fóstri, **sextán** í varanlegu fóstri og **eitt** í styrktu fóstri. Á árinu fóru **þrjú** börn í tímabundið fóstur, **eitt** í varanlegt fóstur og **eitt** í styrkt fóstur.

# Stoðþjónusta

## Starfsmenn

Forstöðumaður:	Kristbjörg Leifsdóttir
Húsnæðisfulltrúi:	Sigurbjörg Gísladóttir
Fjárhagsaðstoð og ráðgjöf:	Elfa Hrund Guttormsdóttir
	Hafdís Guðmundsdóttir
	Ása Eyjólfadóttir

## Skipulag

Helstu verkefni stoðþjónustu eru:

- *Húsnæðismál*
- *Fjárhagsaðstoð og ráðgjöf*
- *Þjónusta við aldraða*
- *Þjónusta við fatlaða*
- *Daggæslumál*
- *Jafnréttismál*

## Húsnæðismál

### Félagslegt leigu húsnæði

Félagslegar leiguíbúðir eru ætlaðar einstaklingum og fjölskyldum sem ekki hafa tök á öðrum úrræðum vegna lágra tekna, þungrar framfærslubyrðar eða annarra félagslegra aðstæðna.

Félagslegar leiguíbúðir eru fyrir unga sem aldna. Á árinu 2010 komu **74** félagslegar leiguíbúðir til úthlutunar. Alls fengu **128** úthlutað íbúð en **58** afpökkuðu. Í **níu** tilvikum var um tilfærslu innan kerfis að ræða. **Átta** íbúðir fyrir aldraða voru til úthlutunar á árinu 2010.

Skipting félagslegs húsnæðis árið 2010	Fjöldi
Félagslegar leiguíbúðir	150
Félagslegar leiguíbúðir aldraðra	54
Leiguíbúðir aldraðra 15% hlutdeildareign	19
Kaupleiguíbúðir aldraðra 30% hlutdeildareign	20

Árið 2010 voru **tíu** félagslegar íbúðir seldar úr félagslega kerfinu á frjálsan markað og **tíu** nýjar íbúðir keyptar inn.

### Húsaleigubætur

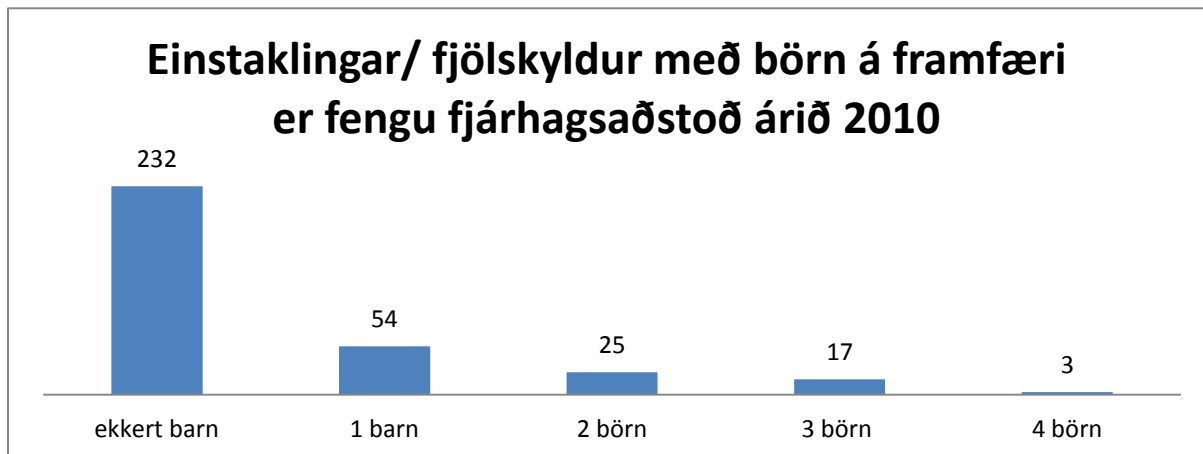
Einstaklingar sem eru undir viðmiðunarreglum um tekju- og eignamörk og leigja íbúðarhúsnæði til búsetu geta skv. lögum fengið greiddar húsaleigubætur. Skilyrði greiðslu húsaleigubóta er að húsaleigusamningur um viðkomandi húsnæði sé a.m.k. til sex mánaða, að honum hafi verið þinglýst og að viðkomandi sé með lögheimili í sveitarfélaginu. Námsmenn eru undanþegnir skilyrði um lögheimili. Árið 2010 fengu **1445** einstaklingar og fjölskyldur húsaleigubætur.

## Fjárhagsaðstoð og ráðgjöf

### Fjárhagsaðstoð

Fjárhagsaðstoð er veitt skv. lögum um félagsþjónustu sveitarfélaga nr. 40/1991 og reglum um fjárhagsaðstoð sem bæjarstjórn Reykjanesbæjar setur. Samkvæmt gildandi reglum eiga þeir einir rétt á fjárhagsaðstoð sem eru með lögheimili í Reykjanesbæ og hafa tekjur undir viðmiðunarmörkum skv. reglum Reykjanesbæjar.

Fjárhagsaðstoð á árinu 2010 var allt að **115,477** kr. á mánuði til einstaklinga og einstæðra foreldra og **184.763** kr. til hjóna eða sambúðarfólks. Aðstoðin er óháð barnafjölda, þar sem tekjur vegna barna eru ekki dregnar frá við útreikning fjárhagsaðstoðar. Reiknað er með að tekjur vegna barna þ.e. meðlög, barnalífeyrir, mæðralaun og barnabætur mæti kostnaði vegna barna. Hins vegar er heimild til að veita tekjulágum foreldrum sérstaka fjárhagsaðstoð. Um er að ræða aðstoð við að greiða útgjöld vegna barna t.a.m. daggæslu, tómstundir, skólamáltíðir o.fl. Alls fengu **49** foreldrar sérstaka fjárhagsaðstoð á árinu.

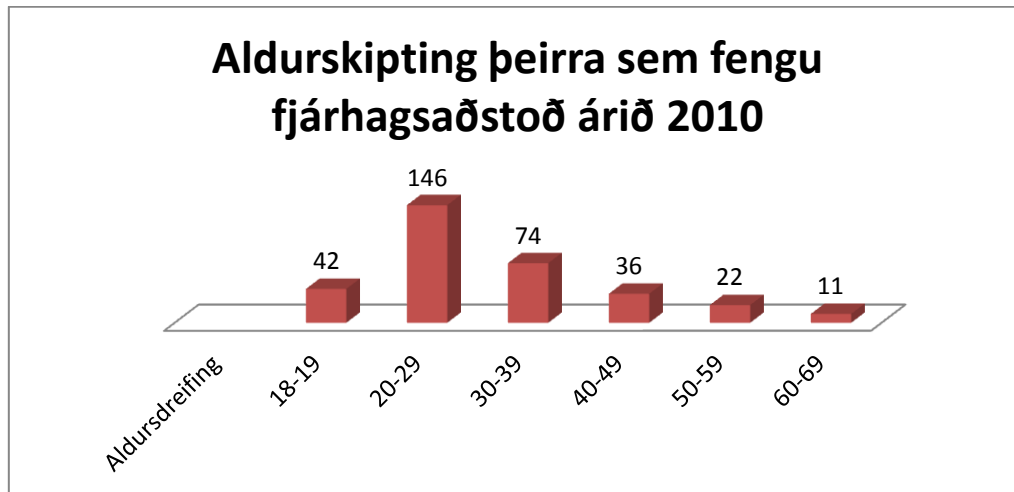


Útgjöld vegna fjárhagsaðstoðar árið 2010 hækkuðu um 38% frá árinu 2009.

Alls fengu **331** einstaklingar og fjölskyldur fjárhagsaðstoð hjá Reykjanesbæ árið 2010 en það er **9%** aukning frá fyrra ári. Mikil breyting hefur átt sér stað hvað tímalengd fjárhagsaðstoðar varðar. Árið 2010 varð sú breyting á að einstaklingar eru mun lengur á fjárhagsaðstoð en árið 2009, **79%** aukning varð á þeim einstaklingum sem fengu fjárhagsaðstoð allt árið.



Þegar aldursdreifing þeirra einstaklinga er sóttu um fjárhagsaðstoð árið 2010 er skoðuð kemur í ljós að flestir umsækjendur eru á aldursbilinu 18-29 ára eins og sjá má í töflu hér að neðan.



### Fundir áfrýjunarnefndar

Starfsmenn stoðþjónustu FFR hafa heimild í umboði Fjölskyldu- og félagsmálaráðs að afgreiða öll mál er falla undir grunnfjárhagsaðstoð. Umsóknir eru afgreiddar á vikulegum afgreiðslufundum. Þau mál sem ekki falla undir grunnfjárhagsaðstoð eru afgreidd á fundum áfrýjunarnefndar en hún er skipuð tveimur fulltrúum úr Fjölskyldu- og félagsmálaráði ásamt starfsmönnum stoðþjónustu sem sinna fjárhagsaðstoð. Viðskiptavinum gefst einnig kostur á að vísa niðurstöðum afgreiðslufundar til áfrýjunarnefndar. Til áfrýjunarnefndar bárust alls **51** umsókn á árinu 2010.

### Sálfræðiaðstoð

Árið 2006 var ráðinn sálfræðingur til verktakavinnu hjá stoðþjónustu FFR í fjóra tíma á viku. Tilgangurinn var að koma til móts við þann hóp sem hefur í gegnum árin sótt um aðstoð við að greiða sálfræðikostnað sökum lágra tekna og veikinda. Mikil eftirspurn er eftir sálfræðiaðstoð en árið 2010 fengu **79** einstaklingar samþykktu sálfræðiaðstoð.

### Þjónusta við fatlaða

#### Liðveisla

Liðveisla er veitt skv. lögum um málefni fatlaðra nr. 59/1992. Þeir sem eiga rétt á liðveislu eru fatlaðir einstaklingar **6** ára og eldri. Með liðveislu er átt við persónulegan stuðning og aðstoð sem einkum miðar að því að rjúfa félagslega einangrun.

Starfsmenn í liðveislu eru allir ráðnir í tímavinnu og algengast að hver starfsmaður sinni einum einstaklingi.

Á árinu 2010 fengu **64** einstaklingar liðveislu, **20** konur og **44** karlar. Alls störfuðu **41** starfsmenn við liðveislu á árinu, **21** kona og **20** karlar.

### Ferðapjónusta fatlaðra

Reykjanesbær veitir fötluðum einstaklingum ferðapjónustu skv. lögum um málefni fatlaðra nr. 59/1992.

Þjónustunni er ætlað að koma til móts við þá sem ekki geta nýtt sér almenningsfarartæki til nauðsynlegra athafna. Þjónustan miðast við þarfir hvers og eins. Þjónustan er gjaldskyld og kostar kr. **220** hver ferð. Alls notuðu **34** einstaklingar ferðapjónustu fatlaðra á árinu 2010. Sveitarfélagið greiðir einnig niður sérleyfisferðir fyrir öryrkja sem ferðast með SBK.

## ***Jafnréttismál***

Jafnréttismál eru vistuð hjá FFR. Unnið er samkvæmt lögum um jafna stöðu og jafnan rétt kvenna og karla og er markmiðið að koma á og viðhalda jafnrétti og jöfnum tækifærum kvenna og karla. Fylgst er með umræðu um jafnréttismál og landsfundur jafnréttisnefnda sóttur.

Reykjanesbær stendur árlega fyrir degi um málefni fjölskyldunnar. Við það tækifæri eru veittar viðurkenningar til fjölskylduvænna fyrirtækja, sem er liður í því að vekja jafnréttisvitund atvinnulífsins.

## ***Daggæsla***

### **Gæsluvellir**

Einn gæsluvöllur eru starfandi í Reykjanesbæ, Brekkustígsvöllur í Njarðvík, hann er opinn í tvo mánuði yfir sumartímann. Gæsluvöllurinn eru ætlaður börnum á aldrinum 2 til 6 ára, hann er öruggt athvarf og tryggir börnum aðstöðu til útiveru undir eftirliti starfsmanna. Árið 2010 voru **1230** komur á Brekkustígsvöllinn. Gæsluvöllurinn kemur að hluta til móts við sumarlokanir leikskólanna.

### **Dagforeldrar**

Dagforeldrar eru sjálfstætt starfandi verktakar. Hlutverk FFR er að veita leyfi fyrir slíkum rekstri og hafa eftirlit með honum. Leyfisveitingar til daggæslu í heimahúsum eru samkvæmt reglugerð félagsmálaráðuneytisins nr. 907/2005.

Í desember 2010 voru **átján** dagforeldrar starfandi í Reykjanesbæ. Samtals voru **85** börn í gæslu hjá dagforeldrar þann 1. desember 2010. Sá hópur dagforeldra sem nú starfar í Reykjanesbæ er sterkur og reynslumikill hópur, en 76 % þeirra dagforeldra hafa starfað í 10 ár eða lengur sem dagforeldrar.

### **Umönnunargreiðslur**

Haustið 2006 hófust umönnunargreiðslur til foreldra að loknu fæðingarorlofi.

Umönnunargreiðslur þarf að sækja um mánaðarlega og geta þær varað til tveggja ára aldurs. Tilgangurinn með umönnunargreiðslunum er að gefa fjölskyldum aukna möguleika á samvistum á mikilvægu þroskaskeiði barnsins.

Greiðslur eru **25.000**.kr. á mánuði en til þess að öðlast rétt á umönnunargreiðslum þurfa foreldrar að sækja tveggja kvölda kynningu á vegum Reykjanesbæjar. Markmið kynninganna er að foreldrar fái fræðslu varðandi uppeldi barna, grundvallaratriði í þroska barna og

þjónustu sem býðst foreldrum í Reykjanesbæ. Árið 2009 fengu að meðaltali **260** foreldrar greiddar umönnunargreiðslur í hverjum mánuði.

## Forvarnir og þróun

### Starfsmenn

Forstöðumaður: Hera Ósk Einarsdóttir  
Fulltrúi: Iðunn Ingólfssdóttir

### Skipulag

Helstu verkefni eru

- *Fjölmenningarmál*
- *Forvarnir*
- *Málefni hælisleitenda*

### Fjölmenningarmál

Í Reykjanesbæ voru 1. janúar 2010 samtals **14.091** íbúar frá **52** þjóðlöndum skráðir í íbúaskrá. Erlendir ríkisborgara voru um **9,4%** íbúa sveitarfélagsins, nokkuð svipað hlutfall og verið hefur undanfarin ár. Tæp **70%** þeirra eru með pólskt ríkisfang. Næstfjölmennustu erlendum ríkisborgararnir eru frá Litháen, Bandaríkjunum, Danmörku, Filippseyjum, Taílandi og Kína.

Reykjanesbær hefur á að skipa þverfaglegum stýrihóp sem heldur utan um fjölmenningarmálin hjá sveitarfélaginu. Stýrihópurinn hefur það hlutverk að fylgja eftir fjölmenningarstefnu Reykjanesbæjar með það að markmiði að skapa jákvætt fjölmenningsarsamfélag, með gagnkvæmri aðlögun íbúa og vinna gegn fordómum. Öll svið Reykjanesbæjar vinna sameiginlega að því að fylgja fjölmenningarstefnu Reykjanesbæjar eftir, hvert á sínu sviði.

Reglulega eru haldnar kynningar á menningu og siðum þeirra þjóða sem búa í Reykjanesbæ með það að markmiði að þekking eyði fordómum og íbúar sveitarfélagsins læri þannig að bera virðingu fyrir ólíkum menningarheimum um leið og hver fyrir öðrum. Í ár bauð m.a. menningarsvið Reykjanesbæjar upp á skoðunarferð um Duushúsinn, menningar og listamiðstöð Reykjanesbæjar, með pólskum túlk.

Fjölskyldu og félagsþjónusta Reykjanesbæjar leggur áherslu á að íbúar af erlendum uppruna sé gefinn kostur á íslenskunámi við hæfi og þeir hvattir til að læra íslensku, en túlkajónusta og þýðingar séu nýttar eftir þörfum til að tryggja gagnkvæman skilning og tryggja upplýsingamiðlun. Á árinu fengu **37** einstaklingar styrk til íslenskunáms og í **46** tilvikum var túlkajónusta notuð. Ekki eru fyrirliggjandi upplýsingar um fjölda þýðinga sem unnar voru á árinu 2010. Í tengslum við árlega íbúafundi bæjarstjóra var haldinn sérstakur fundur með túlki fyrir pólska íbúa sveitarfélagsins og

gefin voru út **2** fréttabréf á pólsku á árinu með ýmsum upplýsingum, m.a. um ýmsa þjónustu opinberra stofnanna í sveitarfélaginu.

## **Kannanir**

**Þrjár** kannanir voru framkvæmdar varðandi stöðu erlendra íbúa:

- Könnun á högum og líðan innflytjenda í grunnskólum Reykjanesbæjar
- Könnun á viðhorfum nemenda til innflytjenda í grunnskólum Reykjanesbæjar
- Áhrif efnahagshrunsins á Íslandi 2008 á hagi og líðan pólskra íbúa í Reykjanesbæ. Rannsóknin var styrkt af Þróunarsjóði Innflytjendamála.

## **Samstarf**

Fulltrúi Fjölskyldu- og félagssviðs Reykjanesbæjar tók þátt í samnorrænum vinnufundi um jafnrétti og félagslegt taumhald hjá tvítyngdu ungu fólki, sem fram fór í Kaupmannahöfn.

Reykjanesbær á fulltrúa í Teymi um málefni innflytjenda. Hlutverk teymisins er að miðla upplýsingum um málefni innflytjenda, vera samráðsvettvangur þeirra sem vinna í málaflokknum, vinna markvisst gegn fordómum og vekja athygli á málaflokknum og stöðu innflytjenda hér á landi. Fulltrúar í teyminu starfa hjá stofnunum ríkisins, sveitarfélögum, fyrirtækjum, frjálsum félagasamtökum eða hafa á annan hátt tengst málaflokknum og hafa áhuga á stöðu innflytjendamála.

Stýrihópur um málefni innflytjenda Reykjanesbæ á fulltrúa í þverfaglegum forvarnarhóp hjá Reykjanesbæ, SAMTAKA-hópnum og fulltrúa í Velferðarvakt Reykjanesbæjar.

## **Forvarnir**

Reykjanesbær leggur áherslu á gagnadrifna forvarnavinnu sem byggir á samstarfi milli rannsóknarfólks, stefnumótunaraðila og fólks á vettvangi, til að geta sem best mætt þeim þörfum sem skapast í nærsamfélaginu á hverjum tíma. Megináhersla er lögð á samvinnu í forvörnum og að það sé sameiginlegt hlutverk íbúa Reykjanesbæjar, stofnana, félagasamtaka og fyrirtækja, að styðja við andlega, líkamlega og félagslega velferð þeirra einstaklinga og fjölskyldna sem hér búa og skapa aðstæður til vaxtar og velgengni íbúanna.

Reykjanesbæjar og Rannsóknir og greining ehf. gerðu á árinu samkomulag um áframhaldandi rannsóknir á högum og líðan ungs fólks í Reykjanesbæ fyrir tímabilið 2010 – 2014. Nýjung í þeim

samningi er rannsókn meðal framhaldsskólanema og kynningarefni fyrir forráðamenn ungs fólks á aldrinum 16-18 ára.

Í Reykjanesbæ starfar þverfaglegur forvarnarhópur, SAMTAKA-hópur um málefni barna og unglinga. Hlutverk hópsins er að fyrirbyggja og taka á þeim vandamálum sem upp koma hverju sinni, fylgjast með og þróa nýjungar varðandi úrræði eftir þörfum á hverjum tíma og veita stofnunum og félagasamtökum stuðning við að bæta umhverfi og aðbúnað barna og ungmenna í Reykjanesbæ.

## **Helstu forvarnarverkefni á árinu 2010**

- Ábyrg netnotkun, fræðsla fyrir nemendur og forráðamenn grunnskólanna
- Barnið komið heim, foreldrafræðsla
- Borgarafundur gegn einelti í samstarfi við Heimili og skóla o.fl.
- Forvarnardag ungra ökumanna, fræðsla til að vekja ungmenni til umhugsunar um þá ábyrgð sem fylgir því að fá bílpróf
- Heilsu og forvarnarviku í Reykjanesbæ undir slagorðinu „ Samvinna – þátttaka – árangur“
- Könnun á högum og líðan innflytjenda á unglingsstigi grunnskólanna og viðhorfi grunnskólanema til innflytjenda.
- Könnun á sölu tóbaks til unglings undir 18 ára aldri.
- Lundur, forvarnarverkefni. Ráðgjöf, hópastarf og foreldrafræðsla í samstarfi við SÁÁ, samtök áhugafólks um áfengis-og vímuefnavandann.
- Málþingið Áfram ábyrg!áhrif skilnaðar á börn í samstarfi við Keflavíkirkirkju
- Umönnunargreiðslukynningar, þjónusta við börn og barnafjölskyldur
- Útivistarreglur. Bréf og segull til forráðamanna 7 bekkinga
- Velferðarvakt Reykjanesbæjar sem hefur það hlutverk að fylgjast með og meta áhrif efnahagsþrenginganna á börn og barnafjölskyldur í Reykjanesbæ
- Þátttaka í ýmsum verkefnum s.s. fræðslu um ofbeldi og afleiðingar þess, fræðsla til nemenda og foreldra um kynferðislegt áreitni í netheimum og viðbrögð við því , skaðlegar hópamyndanir o.s.frv.
- Öryggisnefnd Ljósanætur

Samstarfsaðilar í forvörnum eru fjölmargir og verða þeir ekki taldir upp hér en er öllum þökkun samvinnan á árinu því án samstarfs og samvinnu er ekki hægt að ná þeim árangri í forvörnum sem stefnt er að á hverjum tíma.

## **Hælisleitendur**

Fjölskyldu- og félagssvið Reykjanesbæjar þjónustar hælisleitendur meðan mál þeirra eru til afgreiðslu hjá íslenskum stjórnvöldum skv. samningi við Útlendingastofnun frá árinu 2004. Hlutverk fjölskyldu- og félagssviðs Reykjanesbæjar er að útvega hælisleitendum húsnæði og fæði, aðstoð vegna læknis- og lyfjakostnaðar og annarrar sérfræðiþjónustu eftir þörfum. Hælisleitendur hafa aðgang að íslenskukennslu, bókasafni Reykjanesbæjar og þeirri þjónustu sem þar stendur til boða, sundmiðstöðinni, listasöfnum í Reykjanesbæ og strætó svo eitthvað sé nefnt.

Börn hælisleitenda njóta menntunar í leik- grunn- og framhaldsskólum, allt eftir því hvað við á meðan mál fjölskyldunnar eru í vinnslu hjá Útlendingastofnun eða í kærufæri hjá Dómsmálaráðuneytinu.

Fjölskyldu- og félagssvið tók á móti **38** einstaklingum frá **18** ríkjum í hælisleit á árinu 2010, **25** körlum, **6** konum og **6** börnum, auk þess sem **1** barn fæddist á Íslandi meðan mál foreldra þess var til meðferðar hjá Útlendingastofnun. Flestir umsækjenda voru frá Íran, Írak og Makedóníu.

Helstu samstarfsaðilar í málefnum hælisleitenda eru Útlendingastofnun, embætti Ríkislögreglustjóra, Lögreglan á Suðurnesjum og í Reykjavík, Rauði kross Íslands, Heilbrigðisstofnun Suðurnesja, Miðstöð símenntunar og ýmsar þjónustustofnanir og fyrirtæki í Reykjanesbæ.

Útlendingastofnun viðurkenndi á árinu stöðu **3** hælisleitenda sem flóttamanna og veitti að auki **1** hælisumsækjanda réttarstöðu flóttamanns, sem aðstandenda flóttamanns. **6** umsækjendum var veitt dvalarleyfi á grundvelli mannúðarsjónarmiða og/eða sérstakra tengsla við landið, sbr. 12. gr. f laga um útlendinga. **15** einstaklingum var sýnt um hæli og dvalarleyfi á grundvelli mannúðarsjónarmiða. Þá ákvarðaði stofnunin að **9** hælisleitendur skyldu endursendir til annarra Evrópuríkja á grundvelli Dublinarsamningsins. Skv. ársskýrslu Rauða kross Íslands voru **22** mál enn til meðferðar hjá Útlendingastofnun í árslok 2010.

# Stofnanir

## Nesvellir

Öll þjónusta við aldraða íbúa Reykjanesbæjar er staðsett á Nesvöllum. Áhersla er lögð á samfellu í þjónustu.

## Félagsleg heimaþjónusta

Félagsleg heimaþjónusta er veitt skv. lögum um málefni aldraðra, þar sem kveðið er á um að öldruðum skuli gert kleift að búa eins lengi á eigin heimili og unnt er. Þjónustan er einstaklingsmiðuð og þjónustupörfin ræðst af aðstæðum í hverju einstöku tilviki.

Starfsfólk heimaþjónustu leitast við að mæta persónulegum þörfum og veita félagslegan stuðning sem er ekki síður mikilvægur en aðstoð við heimilishald.

Í félagslegri heimaþjónustu felst aðstoð við heimilishald, heimsending matar, heimsóknarþjónusta, félagsleg ráðgjöf og stuðningur.

## Starfsmenn

Öldrunarfulltrúi: Kolbrún Jónsdóttir  
Verkstjóri í heimaþjónustu: Elsa Björk Kjartansdóttir

Bæði Kolbrún Jónsdóttir og Elsa Björk Kjartansdóttir létu á árinu af störfum vegna aldurs, eftir áralangt giftusamlegt starf í þágu eldri borgara Reykjanesbæjar.

Starfsmenn heimaþjónustu:	Aðalborg H. Sigurjónsdóttir	Sara Rós Kristinsdóttir
	Anita M. Johannessen	Sigríður Guðrún
	Jónsdóttir	
	Ágústa Sigríður Gunnarsdóttir	Sigrún Bernhard
	Borghildur Gunnlaugsdóttir	Sigurlaug K. Gunnarsdóttir
	Borghildur Guðmundsdóttir	Sigurrós Friðbjarnardóttir
	Erna Sigrún Hallgrímsdóttir	Sólrún B. Eiríksdóttir
	Eygló Guðbjartsdóttir	Stefanía Diljá Reynisdóttir
	Hrafnhildur Sverrisdóttir	Sæbjörg Erla Friðgeirsdóttir
	Ingibjörg Þorláksdóttir	Þórunna Guðlaugsdóttir
	Jóhana Hafsteinsdóttir	
	Kolbrún Svala Júlíusdóttir	
	Lísa Dóra Sigurðardóttir	
	Magnea Grétarsdóttir	

## Skipulag

Helstu verkefni félagslegrar heimaþjónustu eru:

- Heimilishjálp
- Heimsóknarþjónusta

- *Heimsendur matur og mötuneyti*

## **Heimilishjálp**

Alls nutu **248** aldraðir einstaklingar á **232** heimilum heimaþjónustu á árinu 2010.

## **Heimsóknarþjónusta**

Markmið heimsóknarþjónustu er að koma í veg fyrir félagslega einangrun. Í þjónustuúrræðinu felast tíðar en stuttar heimsóknir. Farið er á heimili viðkomandi einu til fjórum sinnum í viku. Árið 2010 nutu **59** einstaklingar heimsóknarþjónustu og **14** einstaklingar þjónustu í formi innlits síðdegis og um helgar.

## **Heimsendur matur**

Heimsendur matur er í boði í hádegi alla virka daga til þeirra sem ekki geta séð sjálfir um matseld og geta ekki nýtt sér mötuneytið á Nesvöllum. Á árinu fengu **82** einstaklingar heimsendan mat, **67** aldraðir og **15** öryrkjar. Maturinn var keyptur af Matarlyst og seldur viðskiptavinum á kostnaðarverði.

## **Mötuneyti**

Á Nesvöllum er starfrækt mötuneyti í hádeginu virka daga fyrir þá sem vilja njóta félagsskapar og eiga erfitt með matseld. Þjónustan er liður í því að gera einstaklingum kleift að búa sem lengst heima og að rjúfa félagslega einangrun. Mikil aukning hefur orðið á nýtingu mötuneytisins.

Reykjanesbær er með samning við Matarlyst um rekstur mötuneytis í hádegi virka daga á Nesvöllum.

## ***Dagdvöl aldraðra***

Reykjanesbær hefur **26** leyfi til reksturs dagdvalar fyrir aldraða. Í almennri dagdvöl er leyfi fyrir **15** einstakling alla virka daga og **11** leyfi fyrir minnissjúka. Deild fyrir minnissjúka er í Selinu við

Vallarbraut sem er á Nesvallarsvæðinu. Sama yfirstjórn er á báðum stöðum. Líkt og félagsleg heimaþjónusta er dagdvöl liður í að gera öldruðum kleift að búa sem lengst í heimahúsum. Dvalartími getur verið frá einum og upp í fimm daga í viku. Yfirstjórn er sú sama á báðum deildum.

## **Starfsmenn**

Forstöðumaður:	Inga Lóa Guðmundsdóttir
Deildastjóri á Nesvöllum:	Jónína Skarphéðinsdóttir
Deildastjóri í Selinu:	Sigrún Sigurðardóttir

Annað starfsfólk:  
Jónsdóttir

Arnar Ingi Halldórsson

Hrafnhildur

Erla Hildur Jónsdóttir  
Gunnhildur Gunnarsdóttir  
Hanna Gradzka  
Hildur Guðrún Hákonardóttir

Jóhanna Grétarsdóttir  
Rósa Kristín Grétarsdóttir  
Sigríður Kristjánsdóttir  
Súsanna Poulsen

## Skipulag

Megináhersla í starfi dagdvalarinnar er að:

- *rjúfa félagslega einangrun*
- *efla þátttöku í daglegum athöfnum*
- *stuðla að því að viðkomandi geti búið sem lengst heima*
- *fylgjast með daglegu heilsufari*

Áhersla er lögð á heimilislegt og notalegt umhverfi og leitast við að viðhalda sjálfstæði einstaklingsins eins lengi og kostur er með því að styrkja líkamlega og andlega færni hvers og eins. Þá er lögð áhersla á að rjúfa félagslega einangrun og efla þátttöku einstaklingsins í daglegum athöfnum. Boðið er upp á akstur til og frá dagdvölinni fyrir þá sem þess óska.

## Tölfræði

Á árinu 2010 nutu **52** einstaklingar, **34** konur og **18** karlar, þjónustu dagdvalarinnar, meðalaldur þeirra var **77** ár. Af þeim **52** einstaklingum sem sóttu dagdvölinna á árinu, nutu **27** enn þjónustunnar í árslok. Starfsmenn dagdvalarinnar eru **13 í 9,2** stöðugildum.

## Björgin

Björgin – geðræktarmiðstöð Suðurnesja er endurhæfingarúrræði fyrir fólk með geðheilsuvanda. Björgin hefur starfað síðan í febrúar 2005.

Þjónustu Bjargarinnar er skipt upp í athvarf, endurhæfingu og eftirfylgd. Lagt er upp með að einstaklingar geti sótt Björgina á mismunandi forsendum og reynt er eftir besta megni að koma til móts við þann fjölbreytta hóp sem leitar í Björgina.

## Starfsmenn

Forstöðumaður: Ragnheiður Sif Gunnarsdóttir  
Félagsfræðingur: Unnur Svava Sverrisdóttir  
Sálfræðingar: Sigríður Guðmundsdóttir  
Hulda Sævarsdóttir  
Annað starfsfólk: Guðný Helga Jóhannsdóttir  
Guðrún Greipsdóttir

Sigríður Guðmundsdóttir hætti störfum á árinu og Hulda Sævarsdóttir var ráðin í hennar stað. Stöðugildi í Björginni eru 3,5

## Skipulag

Starfið í Björginni var með svipuðu sniði árið 2010 og árið þar á undan. Fjölgun félaga var mikil þó aðeins minni en árið á undan og nokkuð um starfsmannabreytingar. Geðveikir dagar voru haldnir í þriðja sinn í september 2010 og heppnuðust vel. Um 100 manns tóku þátt í Geðræktargöngunni. Geðorðin 10 voru í hávegum höfð þessa daga eins og áður til að minna almenning á það að allir hafa geðheilsu og mikilvægi geðræktar. Tveir félagar féllu frá árið 2010.

Geðræktarskólinn starfaði bæði á vor- og haustönn 2010. Mat á árangri skólans leiddi í ljós mikla ánægju og góðan árangur meðal þeirra sem sóttu geðræktarskólann.

## Tölfræði

Árið 2010 nýttu um **180** einstaklingar sér þjónustu í Björginni eða um 70-75 ólíkir einstaklingar á mánuði. Félagar voru á aldrinum 18-70 ára. Félagar komu frá öllum sveitafélögum á Suðurnesjum. Árið 2010 komu **54** nýir félagar í Björgina.

Vandi þeirra sem sækja Björgina, er allt frá því að vera minniháttar þunglyndi til alvarlegra og langvinnra geðrænna sjúkdóma. Sumir eru einungis með líkamlegan vanda en margir eru að kljást við bæði líkamleg og andleg veikindi.

Búseta félaga Bjargarinnar sem gáfu upp heimilisfang skiptist þannig að **74%** búa í Reykjanesbæ, **9%** koma frá Garði, **4%** frá Sandgerði, **9%** frá Grindavík og **4%** koma frá Vogum.