

1. Ávarp félagsmálastjóra	2
2. Sundurliðun útgjalda	3
3. Fjölskyldu- og félagsþjónustan	4
3.1. Starfsemin	4
3.2. Starfsmannahald.....	4
4. Nefndir	5
4.1. Félagsþjónusta.....	5
4.2. Barnavernd.....	5
5. Fjárhagsaðstoð	6
5.1. Fjárhagsaðstoð og ráðgjöf.....	6
6. Húsnæðismál	7
6.1. Félagslegt leiguhúsnæði.....	7
6.2. Húsaleigubætur	7
6.3. Viðbótlán	8
7. Barnavernd og fjölskyldumál	8
7.1. Barnaverndarmál.....	8
7.2. Umgengnis- og ættleiðingarmál.....	10
7.3. Fósturmál	10
8. Þjónusta við aldraðra	11
8.1. Heimaþjónusta	11
8.1.1. Heimilishjálp.....	11
8.1.2. Heimsendur matur.....	11
8.1.3. Heimsóknarþjónusta	11
8.2. Dagvist	12
8.3. Leiguíbúðir.....	12
8.4. Dvalar- og hjúkrunarheimili	12
9. Félagsleg heimaþjónusta	13
9.1. Félagsleg heimaþjónusta/heimilishjálp	13
9.2. Heimsendur matur.....	13
10. Þjónusta við fatlaða	14
11. Daggæsla barna	15
11.1. Gæsluvellir.....	15
11.2. Dagmæður.....	15
12. Jafnréttismál	16
13. Framtalsmál	16
14. Málefni hælisleitenda	16

1. Ávarp félagsmálastjóra

Lögbundin þjónusta:

Félagsþjónusta sveitarfélaga er að mestu bundin í lög og er hverju sveitarfélagi skylt að tryggja það fjármagn sem nauðsynlegt er til lögboðinnar félagsþjónustu. Til Reykjanesbæjar flytur á hverju ári fólk með félagslegar þarfir sem hefur ekki fengið þeim fullnægt í því sveitarfélagi sem það kemur frá. Má í þessu sambandi nefna aldraða og fatlaða sem eru að leita eftir félagslegri heimaþjónustu, félagslegu húsnæði, dagvist, stofnavist eða annarri sértækri þjónustu. Fagþjónusta og ráðgjöf er að sama skapi oft ekki til staðar hjá mörgum sveitarfélögum á meðan önnur leggja áherslu á slíka þjónustu. Það virðist því sem einhver sveitarfélög starfi ekki að lögum hvað félagsþjónustu varðar og óhjákvæmilega vaknar sú spurning hvort virku eftirliti sé ábótavant. Á meðan þetta viðgengst verður rekstur þeirra sveitarfélaga sem uppfylla lagaleg skilyrði og leggja áherslu á fagleg vinnubrögð í félagsþjónustu þyngrri en hinna og samanburður á kostnaði sveitarfélaga á þessu sviði því varla raunhæfur. Reykjanesbær er eitt þeirra sveitarfélaga sem rekur öfluga félagsþjónustu þar sem þjónustuhugtakið er í fyrirrúmi og áhersla lögð á fagleg vinnubrögð og fjölbreytta þjónustu. Útgjöld Reykjanesbæjar til félagsþjónustu námu á árinu 2004 um 10% af heildar rekstrarkostnaði sveitarfélagsins.

Sérstök áhersla var lögð á eftirtalin verkefni á árinu 2004:

- Fjölmenningsstefna samþykkt og innleiðing hennar hafin
- Innleiðingu fjölskyldustefnu fylgt eftir
- Þjónusta við geðfatlaða efling og og komið á samvinnu við hagsmunasamtök þeirra, svo og sérhæfðar stofnanir á sviði geðheilbrigðismála
- Grundvöllur lagður að athvarfi fyrir geðfatlaða
- Samstarf við stéttarfélög, Svæðisvinnumiðlun og Miðstöð símenntunar efling
- Fjölbreytt forvarnarstarf í samvinnu við lögreglu, foreldrafélög grunnskólanna, fræðsluskrifstofu Reykjanesbæjar og forvarnarfulltrúa
- Efling samstarfs við sértækar stofnanir á sviði barnaverndar og við T.R.
- Nýjar áherslur og leiðir í barnavernd

Önnur verkefni sem ástæða er að nefna eru:

Tvær viðhorfskannanir varðandi þjónustu FFR voru á árinu lagðar fyrir viðskiptavinum. Niðurstaðan úr báðum könnunum sýndi að yfir 95% voru ánægðir eða mjög ánægðir með alla þætti þjónustunnar.

Í febrúar gerðu Reykjanesbær og Útlendingastofnun með sér samning sem felur í sér að FFR sér um umönnun við fólk sem leitar hælís á Íslandi. Þessi þjónusta fellur vel að annarri þjónustu FFR og eykur fjölbreytni og víðsýni í starfsemi sfofnunarinnar og fjölþjóðlegt yfirbragð sveitarfélagsins.

Að lokum:

Starfsmenn FFR eru lykillinn að góðri þjónustu. Engin keðja er sterkari en veikasti hlekkur hennar. Því er markviss áhersla lögð á að styrkja starfsmenn og efla samkennd þeirra sem skipulagsheildar. Þessi áhersla skilar sér margfalt í ánægðari og ábyrgari starfsmönnum, starfsmönnum sem eru meðvitaðir um að hlutverk FFR felst fyrst og fremst í þjónustu við íbúa bæjarins.

Ég vil þakka starfsmönnum FFR, samstarfsaðilum okkar og bæjaryfirvöldum gott samstarf á árinu 2004.

Reykjanesbær júní 2005
Hjördís Árnadóttir

2. Sundurliðun útgjalda

Þann 1. desember 2004 voru íbúar í Reykjanesbæ 10.954. Útgjöld til Fjölskyldu- og félagsþjónustunnar og málefna sem undir hana heyra námu kr. 245.100.000, sem svarar til 22.375 kr. á hvern íbúa.

	2003	2004	áætlun	mismunur
Skrifstofa FFR	61.673.000	60.842.000	60.427.000	-415.000
Nefndir				
➤ Fjölskyldu- og félagsm.ráð	1.635.000	1.675.000	1.430.000	-245.000
➤ Barnaverndarnefnd	2.050.000	2.100.000	1.540.000	-560.000
Fjárhagsaðstoð	35.863.000	28.500.000	30.000.000	1.500.000
Húsnæðismál				
➤ Húsaleigubætur	31.146.000	41.200.000	41.800.000	600.000
➤ Varasjóður viðbótarlána	15.230.000	16.000.000	17.000.000	1.000.000
Barnavernd				
➤				
Tilsjón/stuðningsfjölskyldur	2.039.000	2.451.000	2.381.000	-70.000
➤ Lögfræðikostnaður	1.964.000	241.000	900.000	659.000
➤ Vistun barna	19.636.000	17.000.000	22.317.000	5.317.000
➤ Sumardvalir í sveit	2.000.000	1.800.000	2.000.000	200.000
➤ Dagvistargjöld	4.900.000	4.904.000	5.000.000	96.000
Þjónusta við aldraða				
➤ Dagdvöl aldraðra	2.175.000	1.236.000	4.348.000	3.112.000
➤ Heimaþjónusta	17.416.000	17.155.000	18.482.000	1.327.000
➤ Dvalarheimili aldraðra	31.317.000	15.616.000	26.379.000	10.763.000
Félagsleg heimaþjónusta	7.323.000	7.507.000	8.000.000	493.000
Þjónusta við fatlaða				
➤ Liðveisla	8.263.000	8.753.000	8.620.000	-133.000
➤ Ferlimál	1.984.000	1.878.000	1.800.000	-78.000
Daggæsla barna				
➤ Dagvist í heimahúsum	10.281.000	9.602.000	10.000.000	398.000
➤ Gæsluvellir	6.489.000	4.785.000	7.201.000	2.416.000
Lögbundin framlög og styrkir	2.837.000	1.855.000	1.830.000	-25.000
Samtals	266.221.000	245.100.000	271.455.000	26.355.000

Heildarútgjöld árið 2004 kr 245.100.000

3. Fjölskyldu- og félagsþjónustan

3.1. Starfsemin

Fjölskyldu- og félagsþjónustan sér um framkvæmd félagsþjónustu sveitarfélagsins.

Helstu verkefni eru:

- barnavernd
- stuðningsúrræði
- öryggismál barna
- forsjár-, umgengnis- og ættleiðingarmál
- fósturmál og vistun
- fjárhagsaðstoð og ráðgjöf
- húsaleigubætur
- félagsleg ráðgjöf
- sálfræðiþjónusta
- daggæslumál
- félagsleg húsnæðismál
- félagsleg heimaþjónusta
- málefni aldraðra
- málefni fatlaðra
- málefni hælisleitenda
- jafnréttismál
- framtalsnefnd

3.2. Starfsmannahald

Á árinu 2003 voru 9,5 stöðugildi á skrifstofu Fjölskyldu- og félagsþjónustunnar og auk þess var einn starfsmaður verkefnaráðinn. Samningur var milli FFR og HSS um sameiginlegt stöðugildi félagsráðgjafa sem vinnur í 50% starfi hjá hvorri stofnun.

Eftirtaldir störfuðu á skrifstofu FFR

Félagsmálastjóri	Hjördís Ármadóttir
forstöðumaður barnaverndar	Rannveig Einarsdóttir / María Gunnarsdóttir
forstöðumaður stoðþjónustu	Kristbjörg Leifsdóttir / Ása Eyjólfsdóttir
forstöðumaður forvarnar og þróunar	Ágústa Gunnarsdóttir
félagsráðgjafi	Elfa Hrund Guttormsdóttir
húsnæðisfulltrúi	Sigurbjörg Gísladóttir
öldrunarfulltrúi	Kolbrún Jónsdóttir
verkstjóri í heimaþjónustu	Elsa Kjartansdóttir
fulltrúi hælisleitenda	Iðunn Ingólfssdóttir
ráðgjafar í afleysingum	Soffía Erla Einarsdóttir
	Birna Guðmundsdóttir

Á árinu fór Rannveig Einarsdóttir í námsleyfi og Kristbjörg Leifsdóttir í fæðingarorlof.

Starfandi félagsráðgjafar hjá FFR leystu þær af en á móti voru ráðnir til afleysinga tveir ráðgjafar.

Heildarkostnaður skrifstofu FFR kr. 60.842.000

4. Nefndir

4.1. Félagsþjónusta

Fjölskyldu- og félagsmálaráð starfar skv. lögum um félagsþjónustu sveitarfélaga, lögum um húsaleigubætur, lögum um málefni aldraðra og fatlaðra, reglugerð um daggæslu barna í heimahúsum og fer auk þess með jafnréttis- og framtalsmál. Jafnframt starfar Fjölskyldu- og félagsmálaráð skv. reglum sem bæjarstjórn hefur sett um stjórnun og framkvæmd félagsþjónustu í Reykjanesbæ.

Reglulegir fundir ráðsins eru annan hvorn mánudag. Fjöldi funda á árinu voru 15.

Félagsmálastjóri er framkvæmdastjóri fjölskyldu- og félagsmálaráðs og situr fundi þess. Ása Eyjólfsdóttir, félagsráðgjafi er ritari ráðsins. Aðrir starfsmenn sitja fundi eftir þörfum.

Þessir sátu í fjölskyldu- og félagsmálaráði á árinu 2004

Aðalmenn; Svanlaug Jónsdóttir formaður, Hermann Helgason, Margrét Sigurðardóttir, Sveindís Valdimarsdóttir og Gerður Pétursdóttir.

Varamenn; Rósa Ingvarsdóttir, Anna Lea Björnsdóttir, Böðvar Jónsson, Andrea Gunnarsdóttir og Vilhjálmur Skarphéðinsson.

Nefndarlaun fjölskyldu- og félagsmálaráðs kr. 1.675.000

4.2. Barnavernd

Barnaverndarnefnd starfar skv. barnaverndar- og barnalögum. Markmið barnaverndarlaga er að tryggja börnum sem búa við óviðunandi aðstæður eða stofna heilsu sinni og þroska í hættu nauðsynlega aðstoð. Leitast skal við að ná markmiðum laganna með því að styrkja fjölskyldur í uppeldishlutverki sínu og beita úrræðum til verndar einstökum börnum þegar það á við.

Barnaverndarstofa fer í umboði félagsmálaráðuneytisins með leiðbeiningar um túlkun og framkvæmd barnaverndarlaga og fræðslu og ráðgjöf fyrir barnaverndarnefndir í landinu. Barnaverndarstofu er jafnframt ætlað að samhæfa og efla barnaverndarstarf í landinu og hefur eftirlit með störfum barnaverndarnefnda.

Sveitastjórnir í Sandgerði, Garði og Vatnsleysuströnd riftu á árinu samstarfssamningi við Reykjanesbæ um sameiginlega barnaverndarnefnd sbr. 10.gr. Barnaverndarlaga.

Þessir sátu í barnaverndarnefnd Reykjanesbæjar á árinu 2004

Aðalmenn; Arnína St. Kristjánsdóttir hdl. formaður, Ingibjörg Hilmarsdóttir, Ólafur Grétar Gunnarsson, Alma Vestmann og Ketill Jósefsson.

Varamenn; Guðný Aðalsteinsdóttir, Hjálmei Einarsdóttir, Jónína Hermannsdóttir, Guðbjörg K. Jónatansdóttir og Margrét Hreggviðsdóttir.

Forstöðumaður barnaverndar og ráðgjafar er framkvæmdastjóri barnaverndarnefndar og situr alla fundi, aðrir starfsmenn sitja fundi eftir þörfum. Reglulegir fundir barnaverndarnefndar eru annan hvorn mánudag. Nefndin hélt 22 fundi á árinu.

Nefndarlaun barnaverndarnefndar kr. 2.100.000

5. Fjárhagsaðstoð

5.1. Fjárhagsaðstoð og ráðgjöf

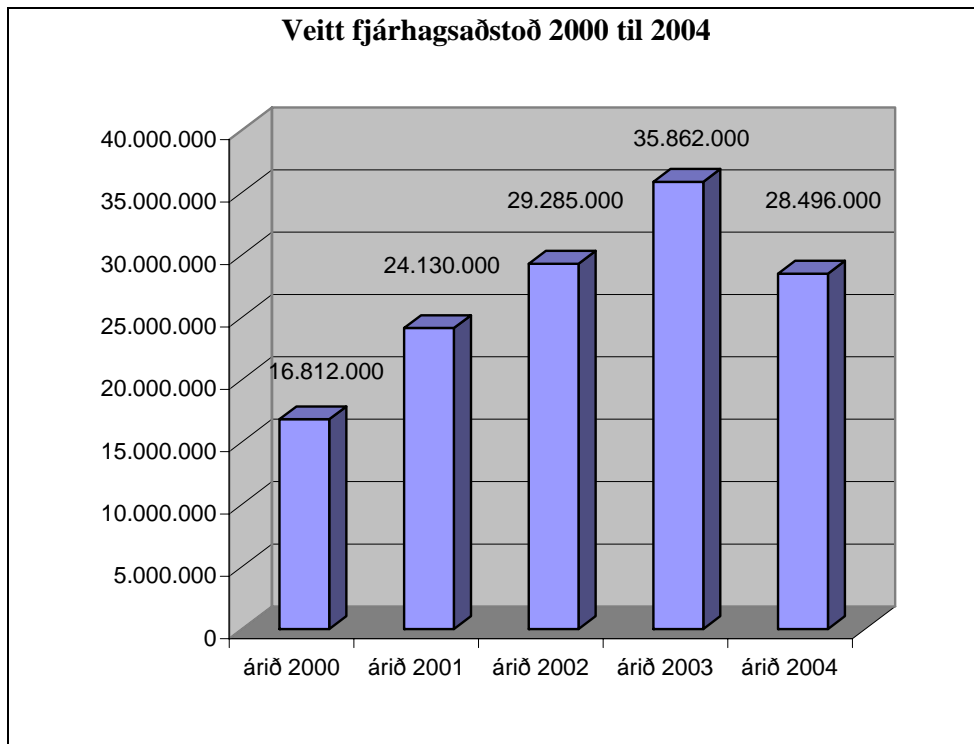
Fjárhagsaðstoð er veitt skv. lögum um félagsþjónustu sveitarfélaga og reglum sem bæjarstjórn Reykjaneshæjar setur hverju sinni.

Á árinu samþykkti bæjarstjórn nýjar og endurbættar reglur um fjárhagsaðstoð til samræmis við leiðbeinandi reglur sem félagsmálaráðuneytið stóð að.

Áhersla er lögð á ráðgjöf og leiðbeiningar til þeirra einstaklinga sem sækja um fjárhagsaðstoð.

Alls fengu 264 fjölskyldur fjárhagsaðstoð hjá Reykjaneshæ á árinu en það er 14 fjölskyldum færri en á árinu 2003.

Útgjöld til fjárhagsaðstoðar lækkuðu um 21% milli árana 2003 og 2004 þrátt fyrir að hækkun yrði á viðmiðunarkvarða vegna breyttra reglna. Skýringin liggur fyrst og fremst í styttra tímabili að meðaltali til framfærslu á fjölskyldu.



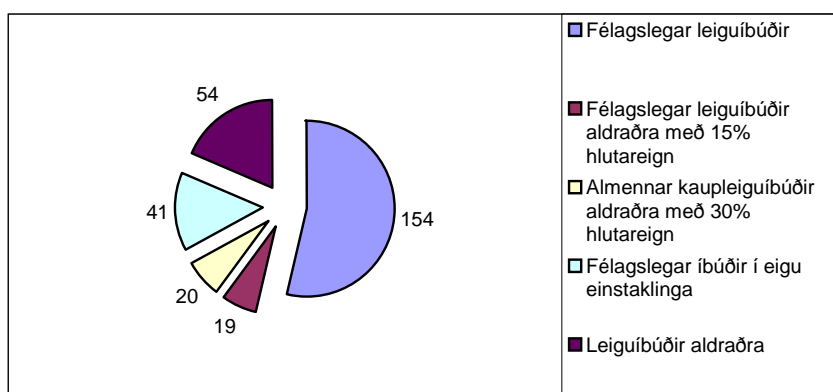
Fjárhagsaðstoð alls kr. 28.500.000.-

6. Húsnæðismál

6.1. Félagslegt leiguhúsnæði

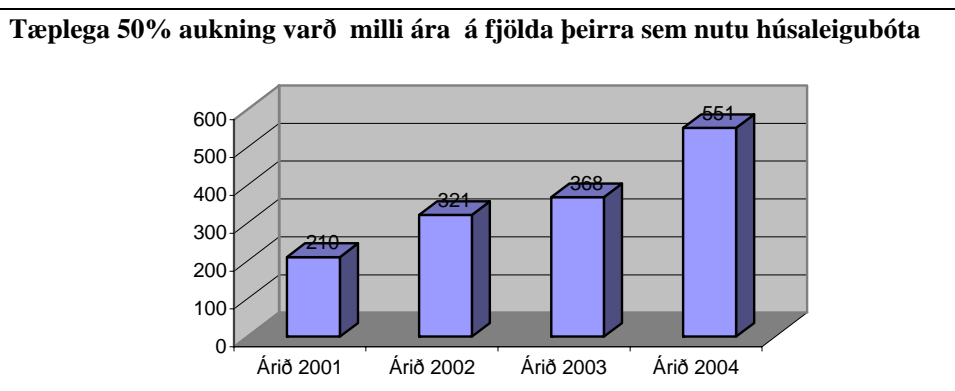
Félagslegar leiguíbúðir eru ætlaðar einstaklingum og fjölskyldum sem ekki hafa tök á öðrum úrræðum vegna lágra tekna, þungrar framfærslubyrðar eða annarra félagslegra aðstæðna. Félagslegar leiguíbúðir eru fyrir unga sem aldna. Á árinu 2004 fóru fram 68 úthlutanir á félagslegum leiguíbúðum. Í fimmtán úthlutunum var um tilfærslu innan kerfisins að ræða. Í fimm tilfellum hafnaði viðkomandi úthlutun og fór þá íbúðin í endurúthlutun. Ellefu íbúðir fyrir aldraða voru til úthlutunar á árinu 2004.

Skipting félagslegs húsnæðis



6.2. Húsaleigubætur

Einstaklingar sem eru undir viðmiðunarreglum um tekju- og eignarmörk og leigja íbúðarhúsnæði til búsetu geta fengið greiddar húsaleigubætur. Skilyrði greiðslu húsleigubóta er að húsaleigusamningur um viðkomandi húsnæði sé til sex mánaða eða lengri tíma, að honum hafi verið þinglýst og að viðkomandi sé með lögheimili í sveitarfélaginu. Námsmenn eru undanþegnir skilyrði um lögheimili.



Útgjöld Reykjanesbæjar vegna húsaleigubóta kr. 41.200.000.

6.3. Viðbótarlán

Viðbótarlán eru á vegum sveitarfélaga og eru veitt þeim sem uppfylla tilsett skilyrði um tekju- og eignamörk.

Á árinu 2004 voru afgreidd 210 lánsloforð viðbótarlana hjá Reykjanesbæ samtals að upphæð kr. 335.918.585.-

Þann 4. desember 2004 tóku gildi ný lög um breytingar á lögum um húsnæðismál, sem fela í sér að viðbótarlán eru ekki lengur á vegum sveitarfélaga og almenningur á nú kost á 90% láni hjá Íbúðalánasjóði. Þessi kostnaðarliður fellur því niður hjá sveitarfélögum á árinu 2005.

Greiðslur Reykjanesbæjar í varasjóð viðbótarlana kr. 16.000.000

7. Barnavernd og fjölskyldumál

7.1. Barnaverndarmál

Barnavernd heyrir undir barnaverndar- og ráðgjafarþjónustu FFR. Við barnavernd og ráðgjöf starfa þrír félagsráðgjafar í jafn mörgum stöðugildum. Tveir starfsmenn í einu stöðugildi störfuðu á árinu við tilsjón í barnaverndarmálum. Sálfræðingur FFR vinnur einnig að barnaverndarmálum.

Í barnavernd er það m.a. stefna FFR að hvetja foreldra til að leita tímanlega aðstoðar vegna barna sinna ef þau eru í vanda. Öll mál sem unnin eru samkvæmt barnaverndarlögum eru skráð sem slík og það kynnt fyrir foreldrum. Áhersla er lögð á markvisst og gott samstarf við helstu samstarfsaðila, s.s. skóla, lögreglu, forvarnarfulltrúa, sérfræðinga fræðsluskrifstofu, Heilbrigðisstofnun Suðurnesja, Hæfingarstöð o.fl.

Úrræði í barnaverndarmálum eru ætíð í þróun og starfsmenn leggja mikinn metnað í að leita árangursríkra stuðningsúrreða.

Á árinu héldu félagsráðgjafar FFR sex vikna námskeið fyrir unglingsstúlkur í samstarfi við Fjörheima. Námsefnið var m.a. um næringu, hreyfingu, fíkniefni, kynlíf og tjáningu. Námskeiðið gekk mjög vel og bæði leiðbeinendur og nemendur ánægðir með árangurinn.

Félagsráðgjafi og sálfræðingur hjá FFR fóru á viku námskeið til að öðlast réttindi sem leiðbeinendur á uppeldisnámskeiði sem ber yfirskriftina „Að alast upp aftur“. Sem frumraun var eitt námskeið haldið fyrir starfsfólk FFR sem höfðu bæði gagn og gaman af. Vegna breytinga á sálfræðiþjónustu FFR var ekki unnt að halda námskeið fyrir viðskiptavini að svo stöddu.

Sálfræðingur FFR hélt í samstarfi við kollega sinn sjálfstyrkingarnámskeið fyrir kvenkyns viðskiptavini FFR. Námskeiðið hét „Sátt við sjálfa mig“ og var byggt á hugrænni atferlismeðferð. Námskeiðið tókst mjög vel og talið skila árangri í barnaverndarstarfi FFR.

Barnaverndarstarfsmenn hafa sinnt endurmenntun á árinu og lagt áherslu á að fylgjast með þeirri þróun sem er á þessu sviði. Auk þessa hafa starfsmenn lagt áherslu á að sækja málstofur og fundi þar sem fjallað er um barnavernd. Þá er einnig lögð áhersla á samvinnu og tengsl við Háskóla Íslands og fylgst með nýjungum sem þaðan koma. Fjölskyldu- og félagsþjónusta Reykjanesbæjar tók t.a.m. þátt í tilraunarverkefni á vegum Barnaverndarstofu og Háskóla Íslands. Fjögur önnur sveitarfélög tóku þátt í þessu verkefni en þau voru Reykjavík, Mosfellsbær, Kópavogur og Hafnarfjörður. Verkefnið hét „Skilgreiningar- og flokkunarkerfi í Barnavernd“. Verkefnið stóð yfir í eitt ár og yfirmenn barnaverndarmála á hverjum stað ásamt fulltrúum frá Barnaverndarstofu og Háskóla Íslands hittust reglulega til að leggja mat á árangur

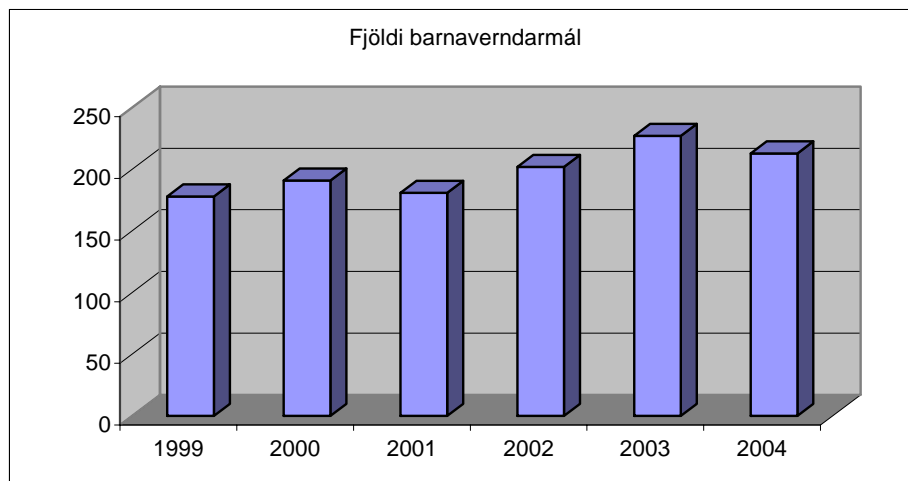
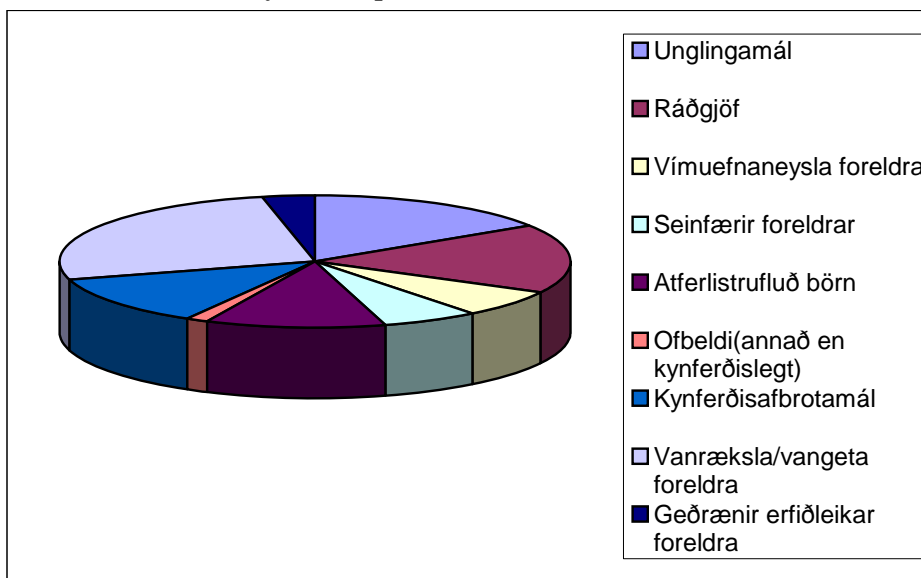
verkefnisins. Sveitarfélögin voru almennt mjög ánægð með flokkunarkerfið, sérstaklega var gott að nota það þegar tilkynningar bárust og við könnun máls.

Félagsráðgjafarnemar á fjórða ári komu í heimsókn og kynntu sér starfssemi FFR. Þessi heimsókn er árlegur viðburður og mikilvægur þáttur í að viðhalda tengslum við Háskóla Íslands. Einn félagsráðgjafanemi á þriðja ári var í starfsnámi hjá FFR haustið 2004.

Flest barnaverndarmál sem upp koma eru unnin í góðri samvinnu við foreldra og börn. Mikil áhersla er lögð á að finna sameiginlegar lausnir og leiðir og gerðar meðferðaráætlanir í öllum málum.

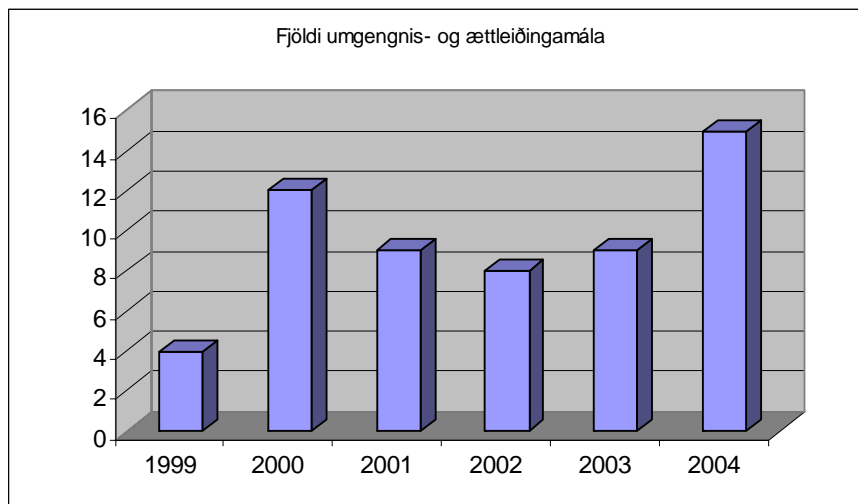
Mál eru ekki lögð fyrir barnaverndarnefnd nema ekki náist samvinna við foreldra og/eða börn um vinnslu, eða ef um verulega viðamikil mál er að ræða. Árið 2004 voru 22 mál lögð fyrir barnaverndarnefnd en málin í heild voru 213.

Helstu ástæður fyrir afskiptum starfsmanna barnaverndarnefndar:



7.2. Umgengnis- og ættleiðingarmál

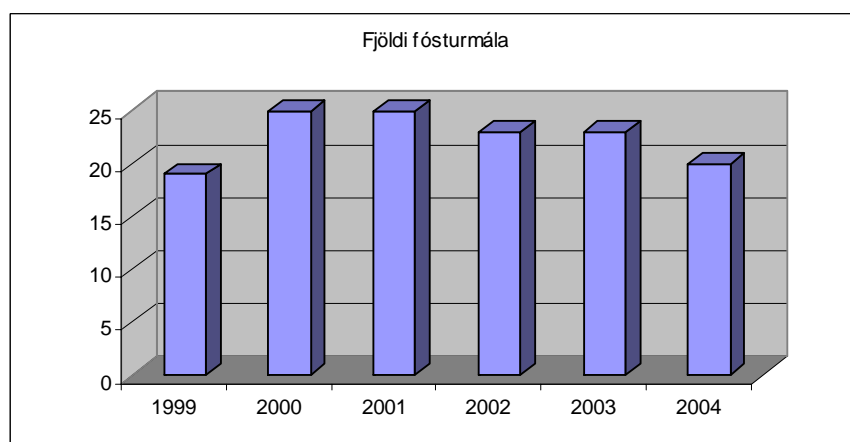
Auk hefðbundinna barnaverndarmála voru 9 umgengnisdeilumál til meðferðar á árinu og vinnslu lauk í fimm þeirra fyrir áramót. Tvö ættleiðingarmál voru til meðferðar og voru þau afgreidd á árinu. Gerðar voru tvær umsagnir um hæfni fólks til að gerast fósturforeldrar og tvær umsagnir í forsjármálum.



7.3. Fósturmál

Börn í fóstri í byrjun árs 2003 voru 20 en þar af voru 3 í tímabundnu fóstri. Þremur fósturmálum lauk á árinu, þar af varð eitt barn 18 ára og tveim tímabundnum fósturum lauk.

Áhersla er lögð á góða samvinnu við fósturheimili og þau heimsótt a.m.k. einu sinni á hverju ári.



Heildarkostnaður barnaverndarmála kr. 26.396.000.

8. Þjónusta við aldraðra

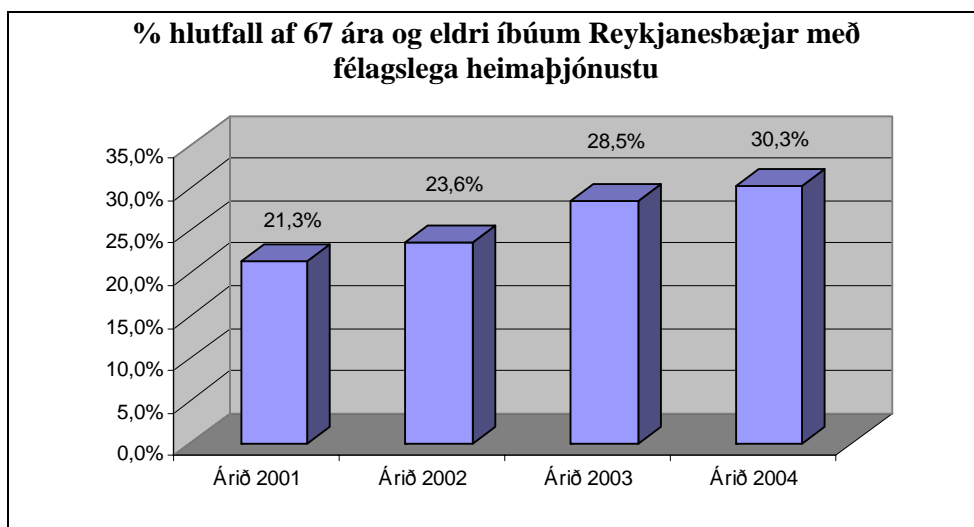
8.1. Heimaþjónusta

Félagsleg heimaþjónusta er veitt skv. lögum um málefni aldraðra frá árinu 1999. Í lögnum er kveðið á um að öldruðum skuli gert kleift að búa eins lengi á eigin heimili og unnt er og er félagsleg heimaþjónusta mikilvægur þáttur í því. Þjónustuþörfin ræðst af aðstæðum í hverju einstöku tilviki.

Félagsleg heimaþjónusta felst í heimilishjálpi, heimsendingu matar, heimsóknarþjónustu og félagslegri ráðgjöf. Starfsfólk heimaþjónustu leitast við að mæta persónulegum þörfum og veita félagslegan stuðning sem er ekki síður mikilvægur en aðstoð við almenn heimilisstörf.

8.1.1. Heimilishjálpi

Heimilishjálpi er sú aðstoð sem flestir þarfnast. Alls nutu 311 aldraðir einstaklingar á 224 heimilum heimaþjónustu á árinu 2004, sem er 30,3 % íbúa Reykjanesbæjar 67 ára og eldri.



8.1.2. Heimsendur matur

Heimsending matar er þjónusta sem veitt er hjá FFR til aldraðra og öryrkja. Á árinu fengu 57 aldraðir heimsendan mat. Maturinn var keyptur af dvalarheimilinu Hlévangi og seldur veiðskiptavinum á kostnaðarverði. Einnig greiða einstaklingar kr. 100 fyrir akstur pr. matarsendingu.

8.1.3. Heimsóknarþjónusta

Markmið með heimsóknarþjónustu er að koma í veg fyrir félagslega einangrun. Í þjónustuúræðinu felast tíðar en stuttar heimsóknir til þeirra sem þess þurfa. Farið er á heimili viðkomandi 1 - 4 sinnum í viku. Árið 2004 nutu 40 einstaklingar heimsóknarþjónustu.

Kostnaður við félagslega heimaþjónustu til aldraðra kr. 17.155.000.

8.2. Dagvist

Dagdvöl aldraðra er að Suðurgötu 12-14 í Keflavík. Þar eru leyfi fyrir 19 einstaklinga alla virka daga. Í febrúar samþykkti heilbrigðisráðuneytið að 4 af 19 plássum dagdvalarinnar skyldu sérstaklega ætluð heilabíluðum, en rekstur og rekstrarform er háð leyfi heilbrigðisráðuneytisins sem greiðir daggjöld til starfseminnar.

Líkt og félagsleg heimaþjónusta er dagdvöl liður í að gera öldruðum kleift að búa sem lengst í heimahúsum.

Í Dagdvöl aldraðra er boðið uppá eftirfarandi þjónustu:

<p>Akstur til og frá heimilum aðstoð við athafnir daglegs lífs hádegismat kaffi þátttöku í tómsundum þátttöku í léttari líkamsrækt ýmsa aðra þjónustu</p>

Áhersla er lögð á heimilislegt og notalegt andrúmsloft og leitast við að viðhalda sjálfstæði einstaklingsins eins lengi og kostur er með því að styrkja líkamlega og vitsmunalega hæfni hvers og eins. Þá er lögð áhersla á að rjúfa félagslega einangrun og að efla þátttöku einstaklingsins í daglegum athöfnum.

Á árinu 2004 nýttu 48 einstaklingar sér þjónustu dagdvalarinnar en það er nær 11% aukning frá árinu áður. Meðalaldur þeirra sem nýttu sér þjónustu dagdvalarinnar var 78 ár. Þegar kynjamunur er skoðaður kemur í ljós að 19 konur sóttu dagdvölinna á móti 29 körlum. Af þeim 48 einstaklingum sem sóttu dagdvölinna á árinu, nutu 29 enn þjónustunnar í árslok. Af þeim einstaklingum sem ekki nutu þjónustunnar við árslok höfðu 12 fengið vistun á hjúkrunar og/eða dvalarheimi, 3 fóru til langdvalar á sjúkrahús og 4 hættu. Starfsmenn dagdvalarinnar voru 8 í 6 stöðugildum

Kostnaður Reykjanesbæjar við Dagdvöl aldraðra kr. 1.236.000.

8.3. Leiguíbúðir

Félagslegar leiguíbúðir fyrir aldraða í eigu Fasteigna Reykjanesbæjar ehf. eru 54. Þær eru einkum ætlaðar eignalausum eða eignalitlum einstaklingum (sjá kafla um húsnæðismál). FFR tekur á móti umsóknum og sér um úthlutunir.

8.4. Dvalar- og hjúkrunarheimili

Reykjanesbær er, ásamt öðrum sveitarfélögum á Suðurnesjum, aðili að rekstri Dvalarheimila aldraðra á Suðurnesjum (DS). Um er að ræða dvalarheimilið Hlévang í Reykjanesbæ með 31 dvalarheimilispláss og hjúkrunarheimilið Garðvang í Garði með 41 hjúkrunarpláss. Hluttur Reykjanesbæjar í rekstri heimilanna er 76%.

Kostnaður Rnb. við rekstur dvalar- og hjúkrunarheimila kr. 15.616.000.

9. Félagsleg heimaþjónusta

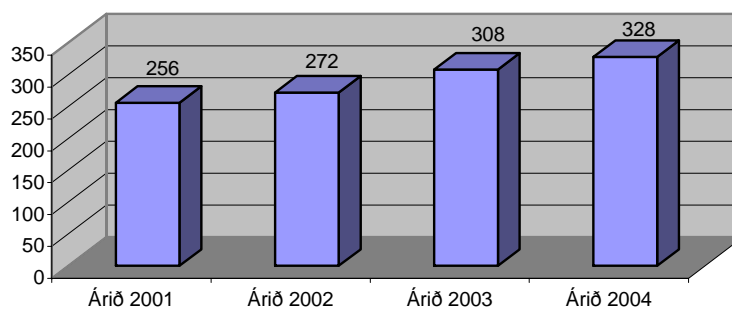
9.1. Félagsleg heimaþjónusta/heimilishjálp

Markmið félagslegrar heimaþjónustu er að veita stuðning og aðstoð sem miðar að því að fólk geti dvalið sem lengst á eigin heimili. Fólk sem býr í heimahúsum og getur ekki annast heimilishald eða persónulega umhirðu hjálparlaust getur fengið heimaþjónustu. Má þar nefna félagslega heimaþjónustu sem veitt er fólki á öllum aldri og getur m.a. falist í aðstoð og stuðningi inn á heimili hvort sem er vegna öldrunar, fötlunar eða sjúkdóma. Ávallt er óskað eftir vottorði frá lækni eða öðrum sérfræðingum sem staðfesta þörf viðkomandi fyrir þjónustunni.

Félagsleg heimaþjónusta er í flestum tilfellum gjaldskyld. Gjaldskrá þjónustunnar tekur mið af ellilífeyri T.R., en gjaldið er 2 % af óskertum grunnlífeyri einstaklings hverju sinni og er nú kr. 423.- á tímann.

Heimilum sem fengu félagslega heimaþjónustu fjölgaði á árinu 2004 um 6,5 %, en alls fengu 534 einstaklingar á 328 heimilum heimilishjálp frá Fjölskyldu- og félagsþjónustu Reykjanesháttar. Þar af voru 311 aldraðir á 224 heimilum.

Fjöldi heimila er fengu félagslega heimaþjónustu árin 2001-2004



Starfsmenn við félagslega heimaþjónustu árið 2004 voru 25 í 13,5 stöðugildum, þar af voru 8 í fullu starfi. Stöðugildum í félagslegri heimaþjónustu hefur ekki fjölgað síðan árið 1999 þrátt fyrir töluverða fjölgun heimila sem njóta þjónustu. Aldraðir voru sem fyrr fjölmennasti þjónustuhópurinn eða 58%.

9.2. Heimsendur matur

Heimsendur matur er einn þáttur félagslegrar heimaþjónustu sem stuðlar að því að fólk geti dvalið lengur heima. Aldraðir eru fjölmennasti hópurinn, eða 80 %, þeirra sem nýta sér þessa tegund þjónustu.

Matarskammturninn er seldur á kostnaðarverði, auk þess greiða viðskiptavinir kr. 100 í akstur. Alls fengu 72 einstaklingar mat sendan heim til sín á árinu 2004.

Útgjöld félagslegrar heimaþjónustu til annarra en aldraðra kr. 7.507.000

10. Þjónusta við fatlaða

10.1. Liðveisla

Liðveisla er veitt skv. lögum um málefni fatlaðra nr. 59/1992. Þeir sem eiga rétt á liðveislu eru fatlaðir einstaklingar sem eru 6 ára og eldri. Með liðveislu er átt við persónulegan stuðning og aðstoð sem einkum miðar að því að rjúfa félagslega einangrun.

Á árinu 2004 fengu 44 einstaklingar á aldrinum 2-70 ára liðveislu eða persónulega ráðgjöf. Fjöldi einstaklinga var mjög svipaður og á árinu 2003. Karlar voru 17 og konur 27.

Kyn	12 ára og yngri	12-18 ára	18 ára og eldri
Karlar	7	7	3
Konur	11	9	7

Á árinu 2004 bjuggu 14 fatlaðir einstaklingar í þjónustuíbúðum og grundvöllur þess að þeir geti búið þar er að þeir njóti liðveislu, frekari liðveislu og félagslegrar heimþjónustu. Þjónustan við fatlaðra einstaklinga í þjónustuíbúðum er samstarfsverkefni milli Fjölskyldu- og félagsþjónustu Reykjanesbæjar og Svæðisskrifstofu málefna fatlaðra á Reykjanesi. Hvor þjónustuaðili leggur hverjum einstaklingi til 20 liðveislutíma á mánuði.

Hver einstaklingur fær allt frá 12 til 30 tímum á mánuði, allt eftir félagslegri stöðu hvers og eins.

Þörfin fyrir aukningu á liðveislutímum jókst um 14% á árinu en á sama tíma fjölgaði einstaklingunum um 2%.

Búseta þeirra sem nutu liðveislu	fjöldi	tímar alls
Á einkaheimilum	44	4.141
Í þjónustuíbúðum	14	3.360

Starfsmenn í liðveislu eða persónulegri ráðgjöf eru allir ráðnir í tímavinnu og algengast er að hver starfsmaður sinni einum einstaklingi. Alls störfuðu 45 einstaklingar við liðveislu eða persónulega ráðgjöf á árinu.

Heildarkostnaður við liðveislu kr. 8.753.000.

10.2. Ferlimál

Reykjanesbær veitir fötluðum einstaklingum ferðaþjónstu skv. lögum um málefni fatlaðra nr.59/1992. Þjónustunni er ætlað að koma til móts við þá sem ekki geta nýtt sér almenningsfarartæki til nauðsynlegra athafna. Þjónustan miðast við þarfir hvers og eins. Þjónustan er gjaldskyld og kostar kr. 100 pr. ferð. Alls notuðu 30 einstaklingar ferðaþjónustu fatlaðra á árinu 2004 sem er 16,7% aukning frá árinu 2003. Heildarfjöldi ferða á árinu 2004 voru 2.779 sem er 6% fækkun frá árinu 2003.

Reglur um ferðaþjónustu fatlaðra í Reykjanesbæ voru endurskoðaðar á árinu 2004 og sett inn ákvæði um að aldraðir 67 ára og eldri geta í sérstökum tilvikum sótt um ferðaþjónustu þrátt fyrir að ekki liggi fyrir skyldur bæjarfélagsins til slíkrar þjónustu samkvæmt lögum um málefni aldraðra. Umsóknir þarf að endurnýja á hverju ári.

Sveitarfélagið greiðir einnig niður sérleyfisferðir fyrir öryrkja sem ferðast með SBK.

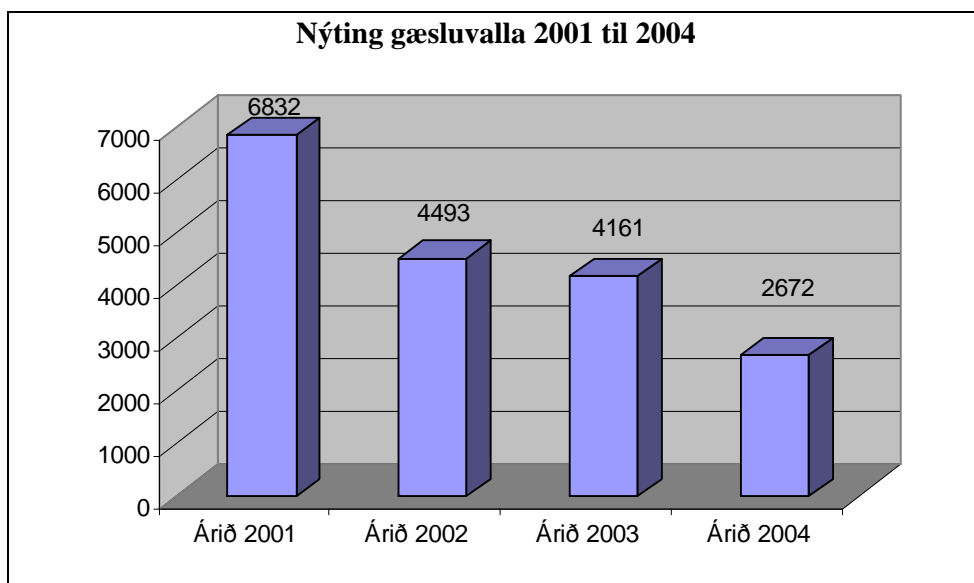
Kostnaður vegna ferlimála 2004 kr. 1.878.000.

11. Daggæsla barna

11.1. Gæsluvellir

Tveir gæsluvellir eru í Reykjanesbæ; Heiðarbólsvöllur í Keflavík sem var opinn fyrstu átta mánuði ársins og Brekkustígsvöllur í Njarðvík sem var opinn yfir sumartímam. Gæsluvellir eru ætlaðir börnum á aldrinum 2 til 6 ára, þeir eru öruggt athvarf og tryggja börnum aðstöðu til útiveru undir eftirliti starfsmanna.

Þörfin fyrir þjónustuúræði gæsluvalla hefur minnkað síðustu árin og var sú ákvörðun tekin á árinu 2004 að gæsluvellir verði framvegis aðeins opnir í tvo mánuði á sumrin til að koma til móts við sumarlokun leikskóla. Árið 2004 voru 2.672 komur á vellina. Meðaltals komur yfir sumartímam voru 37 á dag.



Útgjöld vegna gæsluvalla á árinu 2004 kr. 4.785.000.

11.2. Dagmæður

Dagmæður eru sjálfstætt starfandi atvinnurekendur. Hlutverk FFR er að veita leyfi fyrir slíkum rekstri og hafa eftirlit með honum. Leyfisveitingar til daggæslu í heimahúsum eru samkvæmt reglugerð félagsmálaráðuneytisins nr. 198/1992.

Í desember 2004 voru 17 dagmæður starfandi í Reykjanesbæ. Samtals voru 85 börn í gæslu hjá dagmæðrum þann 1. desember 2004, börnin voru öll yngri en tveggja ára gömul. Reykjanesbær greiðir niður dagvistun allra barna hjá dagmæðrum. Hámarks niðurgreiðsla fyrir fulla vistun er kr. 11.000 á mánuði, fyrir 6-7 tíma er niðurgreiðsla kr. 8.500 og fyrir 4 til 5 tíma vistun kr. 6.000.

Heildarniðurgreiðslur til dagmæðra kr. 9.602.000.

12. Jafnréttismál

Jafnréttismál eru vistuð hjá FFR. Lög um jafna stöðu og jafnan rétt kvenna og karla voru samþykkt árið 2000 og er markmið þeirra að koma á og viðhalda jafnrétti og jöfnum tækifærum kvenna og karla og jafna þannig stöðu kynjanna á öllum sviðum samfélagsins. Allir einstaklingar skulu eiga jafna möguleika á að njóta eigin atorku og þroska hæfileika sína óháð kynferði.

Fjölskyldu- og félagsmálaráð fundar reglulega um jafnréttismál. Endurskoðun á jafnréttisstefnu Reykjanesbæjar stendur yfir.

13. Framtalsmál

Fjölskyldu- og félagsmálaráð fer með framtalsmál sbr. 2. málslíð 2. mgr. 25. gr. laga nr. 4/1995 um tekjustofna sveitarfélaga. Forsendur þess að ráðið taki til athugunar lækkun á útsvari er að viðkomandi hafi sótt um lækkun til skattstofunnar.

Á árinu 20043 kom eitt framtalsmál til afgreiðslu hjá FFR.

14. Málefni hælisleitenda

Í febrúar 2004 skrifuðu Reykjanesbær og Útlendingastofnun undir samning þess efnis að Fjölskyldu- og félagsþjónusta Reykjanesbæjar skyldi sjá um ummönnun við hælisleitendur á Íslandi á meðan mál þeirra eru til afgreiðslu hjá íslenskum stjórnvöldum.

FFR gerði samning við gistiheimili í Reykjanesbæ um húsnæði og fæði fyrir þá einstaklinga sem leita hælís á Íslandi.

Einn starfsmaður sér um málefni hælisleitenda, en auk þess koma aðrir starfsmenn að einstökum málum eftir þörfum. Málaflokkurinn fellur vel að störfum félagsþjónustunnar.

Auk samstarfs við Útlendingastofnun varðandi málefni hælisleitenda er mikið samstarf við R.K.Í., embætti ríkislögreglustjóra og einstök sýslumanns- og lögregluembætti.

Tekið var á móti 56 einstaklingum í hælisleit á árinu 2004, 38 körlum, 10 konum og 8 börnum. Meðal aldur fullorðinna er um 27 ár. Börnin eru á aldrinum 6 vikna til 8 ára. Eitt barn var í grunnskóla í Reykjanesbæ, en dvalartími einstaklinga og fjölskyldna er mjög misjafn eða frá sólahring upp í níu mánuði.

Þeir sem leituðu hælís á Íslandi á árinu 2004 komu frá ýmsum þjóðlöndum s.s.

Angóla, Congó, Eþíópíu, Mauritaníu, Nígíríu, Nýju-Guineu, Sierra Leone, Súdan, Alsír, Búlgaríu, Armeníu, Rússlandi, Hvíta Rússlandi, Rúmeníu, Moldavíu, Albaníu, Tjetseníu, Afganistan, Irak, Íran, Ísrael, Tadjikistan, Sri-Lanka og Víetnam.

