

## Efnisyfirlit

<b>1. Ávarp félagsmálastjóra.....</b>	<b>2</b>
<b>2. Sundurliðun útgjalda .....</b>	<b>3</b>
<b>3. Fjölskyldu- og félagsþjónustan .....</b>	<b>4</b>
3.1. Starfsemin.....	4
3.2. Starfsmannahald .....	4
<b>4. Nefndir.....</b>	<b>5</b>
4.1. Félagþjónusta .....	5
4.2. Barnavernd .....	5
<b>5. Fjárhagsaðstoð.....</b>	<b>6</b>
5.1. Fjárhagsaðstoð og ráðgjöf.....	6
<b>6. Húsnæðismál.....</b>	<b>8</b>
6.1. Félagslegt leiguhúsnæði.....	8
6.2. Viðbótarlán.....	8
6.3. Húsaleigubætur .....	8
<b>7. Barnavernd og fjölskyldumál.....</b>	<b>9</b>
7.1. Barnaverndarmál.....	9
7.2. Umgengnis- og ættleiðingarmál.....	10
7.3. Fósturmál.....	10
7.4. Sálfræðiþjónusta.....	10
<b>8. Þjónusta við aldraðra.....</b>	<b>11</b>
8.1. Heimaþjónusta.....	11
8.2. Dagvist .....	12
8.3. Leiguíbúðir .....	12
8.4. Dvalar- og hjúkrunarheimili .....	13
<b>9. Félagsleg heimaþjónusta.....</b>	<b>13</b>
9.1. Félagsleg heimaþjónusta/heimilishjálp .....	13
9.2. Heimsendur matur .....	14
<b>10. Þjónusta við fatlaða .....</b>	<b>14</b>
10.1. Liðveisla .....	14
10.2. Ferlimál .....	15
<b>11. Daggæsla barna .....</b>	<b>15</b>
11.1. Gæsluvellir .....	15
11.2. Dagmæður .....	16

# 1. Ávarp félagsmálastjóra

*Þegar lítið er til baka, yfir árið 2002, koma fyrst í hugann helstu breytingar sem urðu á árinu. Má þar nefna breytingar í kjölfar bæjarstjórnarkosninga s.l. vor en þá kusu bæjarbúar sér m.a. nýjan bæjarstjóra. Ný barnaverndarlög tóku gildi á árinu sem hafa töluverðar breytingar í för með sér bæði hvað varðar vinnubrögð og nefndarskipan. Skrifstofur Fjölskyldu- og félagsþjónustunnar (FFR) voru fluttar frá Tjarnargötu 12 í Kjarna, Hafnargötu 57, en þar voru fyrir Skólaskrifstofa auk íþróttá- og tómstundadeildar. Þetta fyrirkomulag er talið heppilegt þjónustulega séð og eykur á skilvirkni og samstarf í einstökum málum.*

*Bæjarstjórn lagði fram verkefnaáætlun: Framtíðarsýn 2002 til 2006. Áætlunin er metnaðarfull og um leið gott stjórnæki fyrir stjórnendur Reykjanesbæjar.*

*Forvarnir eru áfram leiðarljós félagsþjónustunnar en þar trónir hæst verkefnið “Foreldrar eru besta forvörnin” sem er samstarfsverkefni FFR og foreldrafélaga grunnskóla Reykjanesbæjar (FFGÍR). Haldin voru sjálfstyrkingarnámskeið fyrir foreldra barna í 8., 9. og 10. bekk í öllum grunnskólum Reykjanesbæjar. Verkefninu verður fram haldið á næstu árum. Unnið var að rannsókn á líðan barna í samstarfi við Skólaskrifstofu en því verkefni var stjórnað af dr. Eiríki Erni Arnarsyni.*

*Í maí var tekið í notkun glæsilegt stórhýsi í hjarta bæjarins með 25 félagslegum leiguíbúðum fyrir aldraða. Við hönnun og byggingu hússins var lögð áhersla á einfaldleika, en um leið vandað mjög til verksins.*

*Tveir félagsráðgjafar frá félagsþjónustunni fóru til Bretlands að kynna sér vinnu með seinfærum foreldrum og hafa í framhaldi af því heimfært hugmyndir sínar úr ferðinni.*

*Félagsmálastjóri og yfirfélagsgjafi þáðu boð kirkjunnar til Þýskalands að kynna sér samstarf félagsþjónustu og kirkju þar í landi. Í framhaldi hafa verið haldnir fundir með starfsmönnum kirkju og félagsþjónustu og samstarf þessara stofnanna eflst.*

*Gerður var samningur við HSS um ráðningu í 100% stöðu félagsráðgjafa sem starfi til helminga hjá FFR og HSS. Er þetta í fyrsta sinn sem ráðinn er félagsráðgjafi til HSS og er óhætt að segja að þessi tilraun hafi gefist vel.*

*Verkefni við móttöku flóttamanna lauk á árinu. Allar fjölskyldurnar eru búsettar í Reykjanesbæ og hafa komið sér vel fyrir, m.a. hafa þær flestar fest kaup á eigin húsnæði.*

*Um áramótin 2001 – 2002 var stofnað félag um félagslegt húsnæði í eigu Reykjanesbæjar “Fasteignir Reykjanesbæjar ehf”. Umsóknir um félagslegt leiguhúsnæði og úthlutanir eru þó áfram á hendi FFR.*

*Starfsáætlunargerð er orðin ómissandi stjórnæki við rekstur Fjölskyldu- og félagsþjónustunnar. Að þessu sinni var starfsáætlun fyrir árið 2003 unnin á skrifstofu FFR í nóvember 2002.*

*Á hverju ári er markvisst unnið að eflingu starfsmannaheildar félagsþjónustunnar og sem liður í því var á árinu haldið sameiginlegt námskeið fyrir alla starfsmenn, handin var jólagleði og farið í vorferð.*

*Hjá Reykjanesbæ er rekin framsækin félagsþjónusta. Það má þakka bæjarstjórn sem hefur vilja og þor til að gera félagsþjónustunni jafnt undir höfði og annarri þjónustu sveitarfélagsins. En fyrst og fremst byggir Fjölskyldu- og félagsþjónusta Reykjanesbæjar á þeim mannaúdi sem felst í starfsmönnum hennar, starfsmönnum sem hafa það að leiðarljósi að veita viðskiptavinum ávallt góða og faglega þjónustu.*

Reykjanesbæ júní 2003  
Hjördís Arnadóttir

## 2. Sundurliðun útgjalda

Þann 1. desember 2002 voru íbúar í Reykjanesbæ 10.914. Útgjöld til Fjölskyldu- og félagsþjónustunnar og málefna sem undir hana heyrna námu kr. 245.478.000, sem svarar til kr. 22.492, á hvern íbúa.

	2001	2002	áætlun 2002	mismunur
<b>Skrifstofa FFR</b>	43.994.000	49.607.000	50.957.000	1.350.000
<b>Nefndir</b>				
➤ Fjölskyldu- og félagsmálaráð	1.276.000	1.523.000	1.443.000	(80.000)
➤ Barnaverndarnefnd	1.260.000	1.117.000	1.182.000	65.000
<b>Fjárhagsaðstoð</b>	24.130.000	29.285.000	32.000.000	2.715.000
<b>Húsnæðismál</b>				
➤ Húsaleigubætur	10.380.000	17.010.000	16.000.000	(1.010.000)
➤ Varasjóður viðbótarlána	8.357.000	14.951.000	15.000.000	49.000
➤ Framlag til húsnæðisnefndar	10.243.000	5.570.000	5.570.000	0
<b>Barnavernd</b>				
➤ Tilsjón/stuðningsfjölskyldur	3.359.000	3.035.000	3.012.000	(23.000)
➤ Lögfræðikostnaður	645.000	1.145.000	1.300.000	155.000
➤ Vistun barna	16.787.000	18.039.000	18.500.000	461.000
➤ Sumardvalir í sveit	2.511.000	3.175.000	3.000.000	(175.000)
➤ Dagvistargjöld	4.130.000	4.855.000	4.500.000	(355.000)
<b>Þjónusta við aldraða</b>				
➤ Dagdvöl aldraða	(811.000)	3.186.000	3.614.000	428.000
➤ Heimaþjónusta	12.933.000	14.333.000	14.600.000	267.000
➤ Dvalarheimili aldraða	27.005.000	37.474.000	28.162.000	(9.312.000)
<b>Félagsleg heimaþjónusta</b>	6.927.000	7.418.000	7.585.000	167.000
<b>Þjónusta við fatlaða</b>				
➤ Liðveisla	4.628.000	7.139.000	7.941.000	802.000
➤ Ferlimál	2.022.000	2.321.000	1.800.000	(521.000)
<b>Daggæsla barna</b>				
➤ Dagvist í heimahúsum	11.380.000	11.215.000	11.000.000	(215.000)
➤ Gæsluvellir	10.372.000	9.725.000	7.856.000	(1.869.000)
<b>Lögbundin framlög og styrkir</b>	1.625.000	3.355.000	6.650.000	3.295.000
<b>Samtals</b>	<b>240.627.000</b>	<b>245.478.000</b>	<b>241.672.000</b>	<b>(3.806.000)</b>

**Heildarútgjöld árið 2002 kr. 245.478.000.-**

### 3. Fjölskyldu- og félagsþjónustan

#### 3.1. Starfsemin

Fjölskyldu- og félagsþjónustan sér um framkvæmd félagsþjónustu sveitarfélagsins.

Helstu verkefni eru:

- barnavernd
- stuðningsúrræði
- öryggismál barna
- forsjár-, umgengnis- og ættleiðingarmál
- fósturmál og vistun
- fjárhagsaðstoð og ráðgjöf
- húsaleigubætur
- félagsleg ráðgjöf
- sálfræðiþjónusta
- daggæslumál
- félagsleg húsnæðismál
- félagsleg heimaþjónusta
- málefni aldraðra
- málefni fatlaðra
- jafnréttismál

#### 3.2. Starfsmannahald

Á árinu 2002 voru 9,5 stöðugildi á skrifstofu Fjölskyldu- og félagsþjónustunnar sem skiptust þannig; félagsmálastjóri, 3,5 félagsráðgjafar, ráðgjafi, sálfræðingur, húsnæðisfulltrúi, öldrunarfulltrúi og verkstjóri í heimaþjónustu.

Eftirtaldir störfuðu á skrifstofu FFR

félagsmálastjóri	Hjördís Árnadóttir
yfirfélagsráðgjafi	Rannveig Einarsdóttir
félagsráðgjafar	Kristbjörg Leifsdóttir
	María Gunnarsdóttir
	Ása Eyjólfsdóttir
sálfræðingur	Ágústa Gunnarsdóttir
ráðgjafar	Elfa Hrund Guttormsdóttir
	Jenný Magnúsdóttir
húsnæðisfulltrúi	Sigurbjörg Gísladóttir
öldrunarfulltrúi	Kolbrún Jónsdóttir
verkstjóri í heimaþjónustu	Elsa Kjartansdóttir

María Gunnarsdóttir og Elfa Guttormsdóttir komu úr fæðingarorlofi á árinu. Ása Eyjólfsdóttir var ráðin í 50% stöðu á móti HSS.

**Heildarkostnaður skrifstofu FFR 2002 kr. 49.607.000.-**

## 4. Nefndir

### 4.1. Félagsþjónusta

Fjölskyldu- og félagsmálaráð starfar skv. lögum um félagsþjónustu sveitarfélaga, lögum um húsaleigubætur, lögum um málefni aldraðra og fatlaðra og fer auk þess með jafnréttis- og framtalsmál. Jafnframt starfar Fjölskyldu- og félagsmálaráð skv. reglum sem bæjarstjórn hefur sett um stjórnun og framkvæmd félagsþjónustu í Reykjanesbæ.

Reglulegir fundir ráðsins eru annan hvorn mánudag. Fjöldi funda á árinu voru 19.

Félagsmálastjóri er framkvæmdastjóri fjölskyldu- og félagsmálaráðs og situr fundi þess. Húsnæðisfulltrúi situr fundi við afgreiðslu húsnæðismála og aðrir starfsmenn eftir þörfum.

#### **Þessir sátu í fjölskyldu- og félagsmálaráði á árinu 2002**

Aðalmenn

Svanlaug Jónsdóttir, Guðný Kristjánsdóttir, Ólöf Sveinsdóttir, Sveindís Valdimarsdóttir, Guðbrandur Einarsson, Rósa Ingvarsdóttir, Hermann Helgason og Gerður Pétursdóttir. Guðný, Ólöf og Guðbrandur sátu í ráðinu fram að bæjarstjórnarkosningum, Rósa, Hermann og Gerður komu inn eftir kosningar. Svanlaug skipaði embætti formanns allt árið.

Varamenn

Anna Lea Björnsdóttir, Hafsteinn Ingibergsson, Sigurveig Una Jónsdóttir, Andrea Gunnarsdóttir, Vilhjálmur Skarphéðinsson, Margrét Sigurðardóttir og Böðvar Jónsson. Hafsteinn og Sigurveig Una voru varamenn fram að bæjarstjórnarkosningum, Margrét og Böðvar komu inn sem varamenn eftir kosningar.

#### **Nefndarlaun fjölskyldu- og félagsmálaráðs 2002 kr. 1.523.000.-**

### 4.2. Barnavernd

Barnaverndarnefnd starfar skv. barnaverndar- og barnalögum. Ný barnaverndarlög tóku gildi 1. júní 2002. Þau höfðu í för með sér töluverða breytingu á umhverfi barnaverndarstarfs. Markmið laganna er að tryggja að börn sem búa við óviðunandi aðstæður eða börn sem stofna heilsu sinni og þroska í hættu fái nauðsynlega aðstoð. Leitast skal við að ná markmiðum laganna með því að styrkja fjölskyldur í uppeldishlutverki sínu og beita úrræðum til verndar einstökum börnum þegar það á við. Barnaverndarnefnd Reykjanesbæjar fer einnig með öryggismál barna.

Hlutverk barnaverndarnefndarinnar er þrjúþætt þ.e. eftirlit, úrræði og önnur verkefni.

Í 10. gr. nýju barnaverndarlaganna segir að samanlagður íbúafjöldi sveitarfélaga að baki hveirrar barnaverndarnefndar skuli ekki vera undir 1.500.

Vegna þessa ákvæðis sameinuðust Reykjanesbær, Sandgerði, Garður og Vogar um eina barnaverndarnefnd. Fyrsti fundur nýrrar nefndar var haldinn þann 9. desember 2002 og er nefndin skipuð 5 fulltrúum frá Reykjanesbæ, einum frá Gerðahreppi, einum frá Sandgerði og einum varafulltrúa frá Vatnsleysustrandarhreppi. Ef málefni sem varða Vatnsleysustrandarhrepp eru til umræðu á barnaverndarnefndarfundi viku einn aðalfulltrúi Reykjanesbæjar fyrir varafulltrúa Vatnsleysustrandarhrepps.

## **Þessir sátu í barnaverndarnefnd f.h. Reykjanesbæjar á árinu 2002**

Aðalmenn

Elín Gunnarsdóttir, Ingibjörg Hilmarsdóttir, Jón Guðlaugsson, Alma Vestmann, Ketill Jósefsson, Árnína St. Kristjánsdóttir, og Ólafur Grétar Guðmundsson. Elín og Jón sátu í barnaverndarnefnd fram að bæjarstjórnarkosningum, Elín sem formaður. Árnína Steinunn og Ólafur Grétar komu inn eftir kosningar og skipar Árnína Steinunn embætti formanns en hún er lögfræðingur að mennt. Það er í fyrsta sinn sem lögfræðingur situr sem formaður í barnaverndarnefnd Reykjanesbæjar.

Varamenn

Silja Dögg Gunnarsdóttir, Hjálmei Einarsdóttir, Jónína Hermannsdóttir, Sveinbjörg S. Ólafsdóttir, Sveindís Valdimarsdóttir, Guðný Aðalsteinsdóttir, Guðbjörg K. Jónatansdóttir og Margrét Hreggviðsdóttir. Silja Dögg, Sveinbjörg og Sveindís voru varamenn fram að bæjarstjórnarkosningum, Guðný, Guðbjörg K. og Margrét komu inn sem varamenn eftir kosningar.

Yfirfélagsráðgjafi er framkvæmdastjóri barnaverndarnefndar og situr alla fundi. Aðrir starfsmenn sitja fundi barnaverndarnefndar eftir þörfum. Sandgerðisbær og Gerðahreppur hafa eigin starfsmönnum á að skipa sem sinna málum sem þar koma upp en starfsmenn Reykjanesbæjar sinna málum sem upp koma í Vatnsleysustrandarhreppi skv. samningi þar um.

Reglulegir fundir barnaverndarnefndar eru annan hvorn mánudag, aukafundir eru eftir þörfum. Nefndin hélt 16 fundi á árinu.

**Nefndarlaun barnaverndarnefndar 2002 (hlutur Reykjanesbæjar) kr. 1.117.000.-**

## **5. Fjárhagsaðstoð**

### **5.1. Fjárhagsaðstoð og ráðgjöf**

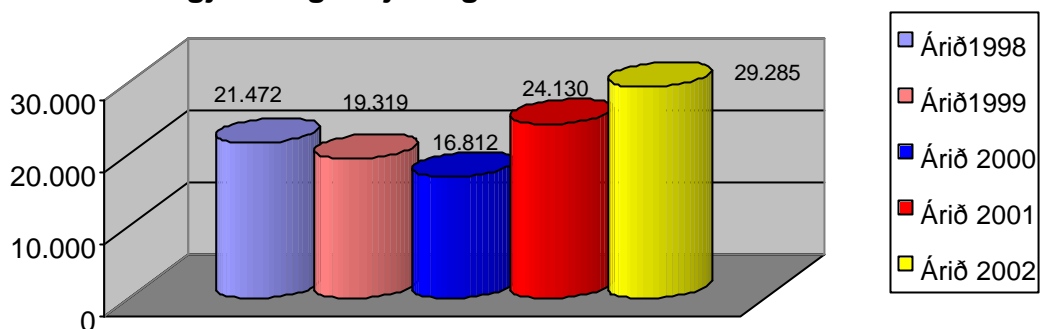
Fjárhagsaðstoð er veitt skv. lögum um félagsþjónustu sveitarfélaga og reglum sem bæjarstjórn Reykjanesbæjar hefur sett um fjárhagsaðstoð í sveitarfélaginu.

Rétt á fjárhagsaðstoð eiga þeir sem eiga lögheimili í Reykjanesbæ og hafa tekjur undir ákveðnum viðmiðunarmörkum.

Fjárhagsaðstoð til einstaklings getur verið allt að 54.365 krónur á mánuði og 70.675 krónur á mánuði til hjóna eða fólks í sambúð. Framfærslugrunnur einstaklinga er reiknaður út frá bótum Tryggingarstofnunar Ríkisins (lífeyri og tekjutryggingu ellilífeyrisþega) og eykst margfeldið eftir fjölskyldustærð. Fjárhagsaðstoð vegna húsnæðiskostnaðar er ákveðinn sérstaklega og tekur mið af fjölskyldustærð. Áhersla er lögð á ráðgjöf og leiðbeiningar samhliða fjárhagsaðstoð.

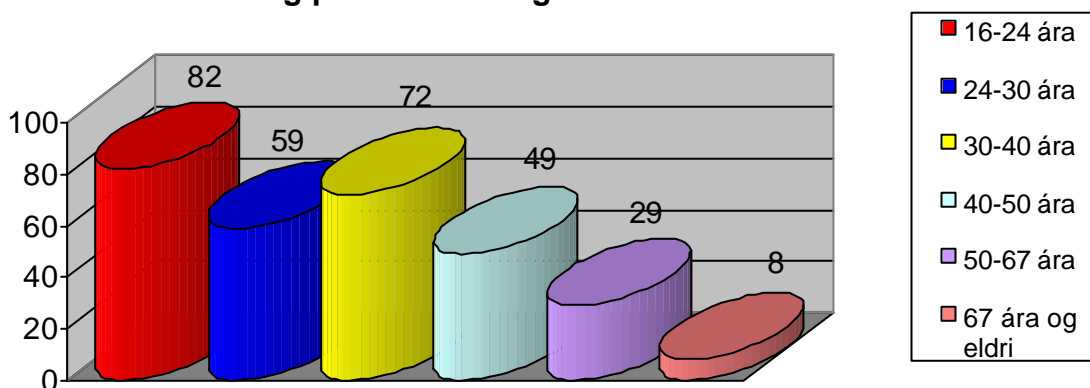
Útgjöld til fjárhagsaðstoðar hækkuðu um 21% á milli ára 2001 og 2002.

### Útgjöld vegna fjárhagsaðstoðar árin 1998-2002



Árið 2002 fengu 299 einstaklingar fjárhagsaðstoð, 54% þeirra voru ekki einir í heimili og þar af leiðandi snertir fjárhagsaðstoðin mun fleiri einstaklinga en úthlutað var til. Þegar sá hópur sem fékk aðstoð árið 2002 er skoðaður nánar kemur í ljós að fjölmennasti hópurinn sem fékk framfærslu árið 2002 voru einhleypir karlmenn eða í 23% tilfella. Þá kemur í ljós að menntunarstaða þeirra einstaklinga sem sækja um framfærslu er mjög slök en af þeim 299 einstaklingum sem sóttu um aðstoð voru einungis 6% með framhaldsmenntun eftir grunnskóla. Þegar aldursdreifing hópsins er skoðuð kemur í ljós að fólk á aldrinum 16-24 ára er fjölmennasti hópurinn er fékk framfærslu á árinu. Atvinnuástand í Reykjanesbæ var ekki gott árið 2002. Af þeim sökum var erfitt var fyrir umræddann aldurshóp að fá vinnu þar sem atvinnuleysi fór vaxandi og menntunarstaða hópsins í heild var mjög slök.

### Aldursdreifing þeirra sem fengu framfærslu árið 2002



Ástæða þess að fólk sækir um framfærslu var í 31% tilvika að fólk var atvinnulaust án bótaréttar eða ekki með fullan bótarétt. 22 % af þeim sem sóttu um framfærslu voru öryrkjar en ekki með full bótarréttindi og þriðji stærsti hópurinn er einstaklingar sem eru ekki í fullri vinnu eða 14%.

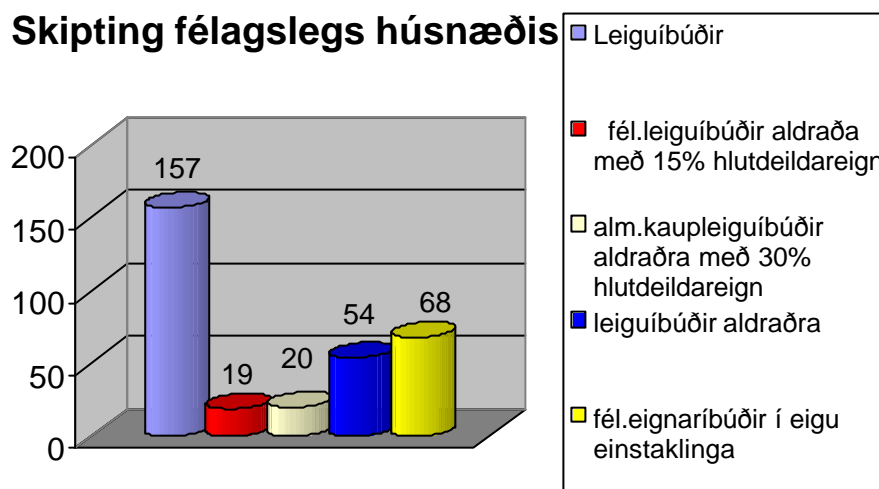
**Heildarútgjöld til fjárhagsaðstoðar 2002 kr. 29.285.000.-**

## 6. Húsnæðismál

### 6.1. Félagslegt leiguhúsnæði

Félagslegum leiguíbúðum hefur fjölgað jafnt og þétt á undanförunum árum. Alls eru nú 250 slíkar íbúðir í Reykjanesbæ, þar af 93 sérstaklega ætlaðar öldruðum og 6 sérstaklega ætlaðar fötluðum. Félagslegar leiguíbúðir eru fyrir einstaklinga og fjölskyldur sem eru ekki á annan hátt færar um að sjá sér fyrir húsnæði sökum lágra tekna, þungrar framfærslubyrðar eða annarra félagslegra aðstæðna. Félagslegar leiguíbúðir eru fyrir unga sem aldna.

Á árinu 2002 var 39 leiguíbúðum úthlutað til einstaklinga og fjölskyldna, 29 leiguíbúðum til aldraðra og 6 hlutdeildar íbúðum með hlutdeildareign. Í lok ársins voru 44 einstaklingar og fjölskyldur á biðlista eftir leiguíbúðum og 69 umsóknir eftir leiguíbúðum aldraðra.



### 6.2. Viðbótarlán

Viðbótarlán eru á vegum sveitarfélaga og eru veitt þeim sem uppfylla skilyrði um tekju- og eignamörk fyrir veitingu lánsins. Lánin koma til viðbótar við húsbrefalán og geta numið allt að 25% af íbúðarverði. Heildarlánveiting Íbúðalánasjóðs má þó aldrei fara yfir 90% af íbúðarverði að teknu tilliti til áhvílandi veðskuldbindinga. Á árinu 2002 voru afgreidd 180 lánsloforð viðbótarlána í Reykjanesbæ samtals að upphæð 284.113.755 kr. sem er 50% aukning frá fyrra ári.

**Greiðslur í Varasjóð viðbótarlána 2002 kr. 14.951.000.-**

### 6.3. Húsaleigubætur

Þeir leigjendur eiga rétt á húsaleigubótum sem leigja íbúðarhúsnæði til búsetu og eiga þar lögheimili. Það eru skilyrði húsaleigubóta að húsaleigusamningur um viðkomandi húsnæði sé til 6 mánaða eða lengri tíma og að honum hafi verið þinglýst. Námsmenn eru undanþegnir skilyrði um lögheimili.

Mikil aukning varð á umsóknum um húsaleigubætur á árinu 2002 en einstaklingum sem fengu greiddar húsaleigubætur á árinu fjölgaði um 53% frá árinu áður. Fjöldi einstaklinga er sótti um voru 321. Upphæð greiddra húsaleigubóta árið 2002 var 17.010.390 kr. sem er 64% aukning útgjalda á milli ára.

**Heildarútgjöld vegna húsaleigubóta 2002 kr. 17.010.000.-**

## 7. Barnavernd og fjölskyldumál.

### 7.1. Barnaverndarmál

Barnavernd hefur síðustu árin verið viðamikill þáttur í starfi Fjölskyldu- og félagsþjónustunnar. Unnið hefur verið markvisst að því að kynna þjónustu stofnunarinnar á vettvangi barnaverndar sem hefur skilað sér á þann hátt að foreldrar leita sjálfir í miklu mæli eftir þjónustu. Jafnframt var áfram unnið að aukinni samvinnu milli þeirra aðila sem tengjast börnum og velferð þeirra s.s. leik- og grunnskóla, íþrótta- og tómstundaaðila, lögreglu og Heilbrigðisstofnun Suðurnesja.

Áfram var unnið ötullega að forvarnarmálum hjá stofnuninni sem skilar sér vel í vinnslu barnaverndarmála. Má þar t.d. nefna námskeið á vegum Foreldrahússins/Vímulausrar æsku en FFR hóf árið 2002 að bjóða öllum foreldrum grunnskólabarna í Reykjanesbæ námskeið.

Lögð hefur verið áhersla á fjölgun úrræða í barnaverndarmálum og má þar nefna sálfræðiaðstoð, tilsjón, stuðningsfjölskyldur og sveitadvalir. Vakin er athygli á því að tilsjónarmaður er starfandi í 100% stöðugildi sem veitir stuðning í barnaverndarmálum.

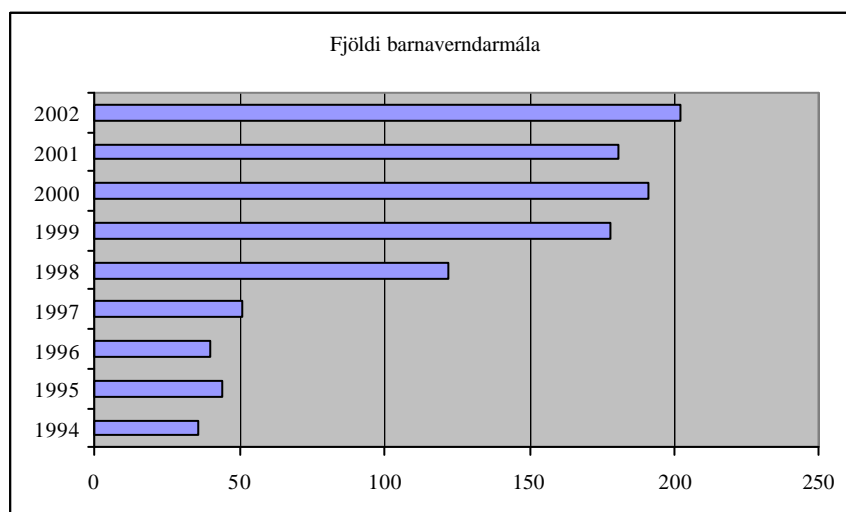
Öll mál sem unnin eru með skírskotun til barnaverndarlaga eru skráð sem barnaverndarmál. Gerð er meðferðaráætlun sem endurskoðuð er reglulega, þar til viðunandi árangur hefur fengist. Í þeim tilvikum sem meðferðaráætlun nær ekki fram að ganga eða ekki næst samkomulag við foreldra um viðunandi lausnir eru mál lögð fyrir barnaverndarnefnd. Í slíkum tilvikum kann að reynast nauðsynlegt að beita þvingunarúrræðum skv. ákvæðum barnaverndarlaga.

Árið 2002 voru skráð 202 barnaverndarmál hjá Barnaverndarnefnd Reykjanesbæjar. Áttatíu og einu máli var lokað og níu mál flutt til annarra sveitarfélaga.

Hægt er að flokka málin niður á eftirfarandi hátt miðað við afskipti nefndarinnar:

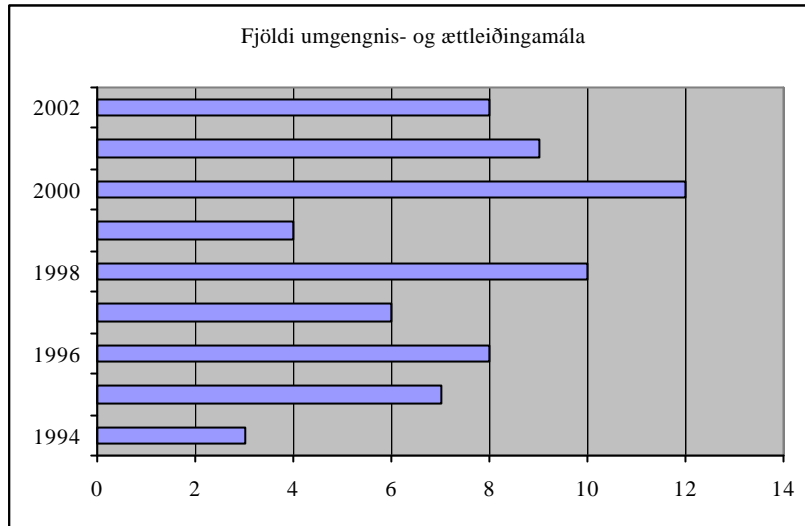
Unglingamál	33	Atferlistrufluð börn	18
Ráðgjöf	21	Ofbeldi (annað en kynferðisl.)	4
Vímuefnaneysla foreldra	31	Kynferðisafbrotamál	24
Seinfærir foreldrar	17	Vanræksla/vangeta foreldra	54

Á næstu þrem súluritum má sjá fjölda barnaverndarmála frá 1994 – 2002:, eftir flokkum.



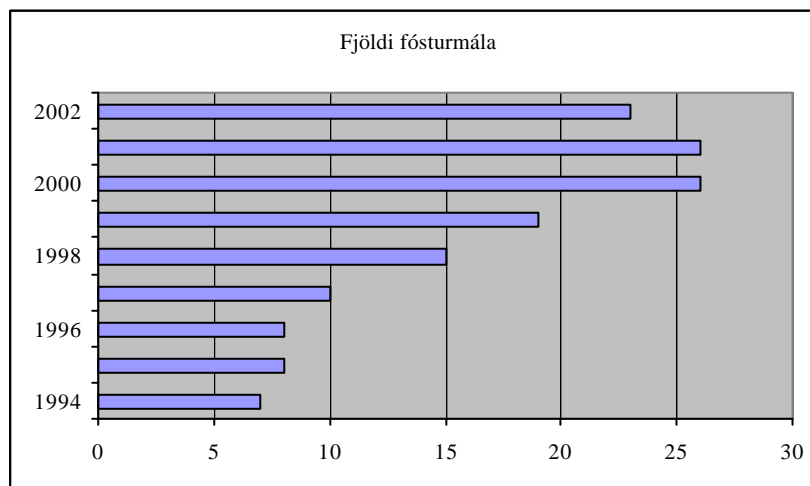
## 7.2. Umgengnis- og ættleiðingarmál

Á árinu voru fimm umgengnisdeilumál til meðferðar hjá nefndinni og lauk þrem á árinu. Eitt ættleiðingarmál var til meðferðar og var afgreitt á árinu og nefndin gerði tvær umsagnir um hæfni fósturforeldra og eftirfylgni vegna ættleiðingarmáls.



## 7.3. Fósturmál

Í fóstri á vegum nefndarinnar voru 23 börn og en þar af voru 3 börn í tímabundnu fóstri. Tvö börn voru í langtímameðferð á heimilum á vegum Barnaverndarstofu.



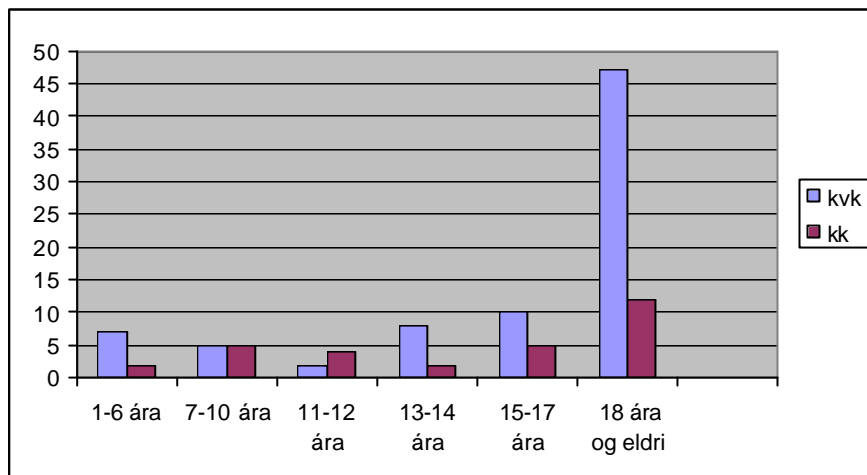
Eins og sjá má hefur almennum barnaverndarmálum verið að fjölga s.l. áratug. Fjöldi fósturmála hefur verið svipaður s.l. 3 ár og ekki er mikil breyting á fjölda umsagnarmála.

## 7.4. Sálfræðiþjónusta

Hjá Fjölskyldu- og félagsþjónustu Reykjanesbæjar er veitt sálfræðiþjónusta. Sálfræðiráðgjöf er stuðningsúrræði í barnavernd og flestar tilvísanir koma frá félagsráðgjöfum FFR. Einnig geta einstaklingar leitað beint eftir sálfræðiþjónustu. Veitt eru allt að 10 stuðningsviðtöl fyrir einstaklinga og uppeldisráðgjöf til foreldra. Einnig geta foreldrar óskað eftir viðtölum fyrir

börn sín. Lögð er áhersla á að sálfræðiþjónustan sinni forvörnum og stuðli að úrlausn á vanda barna. Samstarf er við aðila utan félagsþjónustunnar s.s. Fræðsluskrifstofu, Barnaverndarstofu, Heilbrigðisstofnun Suðurnesja og Barna- og unglíngageðdeild. Einnig er samvinna við skólana sem m.a. felur í sér að sálfræðingur félagsþjónustunnar fer reglulega á nemendaverndarráðsfundi í flestum grunnskólum.

### Sálfræðiþjónusta – kynjaskipting og aldersdreifing



**Heildarkostnaður barnaverndarmála 2002 kr. 29.978.000**

## 8. Þjónusta við aldraða

### 8.1. Heimaþjónusta

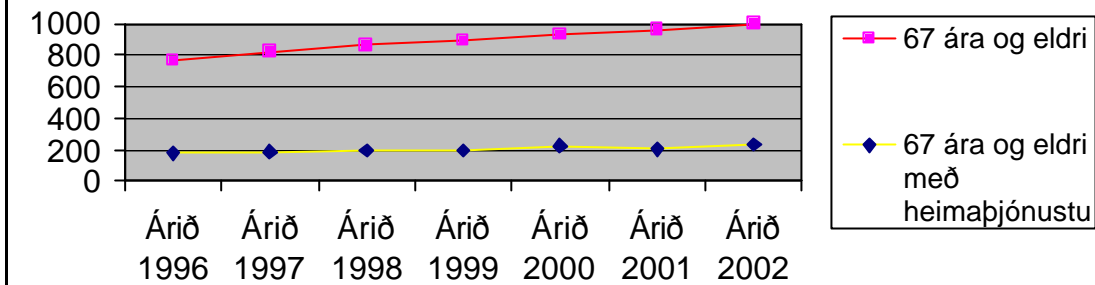
Fjölskyldu- og félagsþjónusta Reykjaneshæjar rekur öfluga heimaþjónustu fyrir aldraða, en markmið hennar er að gera öldruðum kleift að búa sem lengst heima. Þjónustupörfin er misjöfn og ræðst af aðstæðum hjá hverjum og einum.

Heimaþjónusta sem veitt er skiptist í: heimilishjálp, yfirsetu, heimsendingu matar, heimsóknarþjónustu og félagslega ráðgjöf.

Sem fyrr eru flestir sem nýta sér heimilishjálp en einnig hefur töluverð aukning verið í heimsendingu matar.

Alls nutu 236 aldraðir einstaklingar á 173 heimilum heimaþjónustu á árinu sem er 15% aukning frá fyrra ári. Árið 2002 fengu 23,6% íbúa Reykjaneshæjar 67 ára og eldri heimaþjónustu frá Fjölskyldu- og félagsþjónustunni.

### Fjöldi 67 ára og eldri með heimaþjónustu, samanborið við fjölda aldraðra, 1996-2002.



Heimsendan mat fengu 34 heimili, maturinn er keyptur af dvalarheimilinu Hlévangi og seldur öldruðum á kostnaðarverði. Reykjanesbær sér um dreifingu hans, viðskiptavinum að kostnaðarlausu.

Heimsóknarþjónusta er gott þjónustuúrræði sem fellst í tíðum en stuttum heimsóknum til þeirra sem þess þurfa og nýtist vel með heimilishjálpinni. Þjónustunni er fyrst og fremst ætlað að koma í veg fyrir félagslega einangrun. Árið 2002 nutu 35 einstaklingar þessarar þjónustu.

**Kostnaður við heimaþjónustu til aldraðra 2002 kr. 14.333.000.-**

#### 8.2. Dagvist

Í Dagdvöl aldraðra að Suðurgötu 12-14 í Keflavík er leyfi fyrir 19 einstaklinga virka daga. Í upphafi árs var leyfi fyrir 16 einstaklinga en í febrúar fékkst aukning frá Heilbrigðisráðuneytinu um leyfi fyrir þrjá einstaklinga til viðbótar. Rekstur dagdvalarinnar er háður leyfi Heilbrigðisráðuneytisins sem greiðir daggjöld til starfseminnar.

Dagdvölin er liður í að gera öldruðum kleift að búa sem lengst í heimahúsum. Þjónustan felst í því að fólki er ekið til og frá heimili, það fær morgunmat, hádegismat og síðdegiskaffi auk ýmissar annarrar þjónustu. Áhersla er lögð á heimilislegt og notalegt andrúmsloft og leitast er við að viðhalda sjálfstæði einstaklinganna eins lengi og kostur er með því að styrkja líkamlega og vitsmunalega hæfni þeirra. Þá er lögð áhersla á að rjúfa félagslega einangrun og efla þátttöku einstaklinganna í daglegum athöfnum.

Á árinu 2002 nýttu 40 einstaklingar sér dagþjónustu dagdvalarinnar en það er 8% aukning frá árinu áður. Meðalaldur þeirra sem nýttu sér þjónustu dagdvalarinnar var 81 árs. Þegar kynjamunur er skoðaður kemur í ljós að 22 konur sóttu dagdvölinu á móti 18 körlum. Af þeim 40 einstaklingum sem sóttu dagdvölinu árið 2002 nutu rúmlega helmingur þeirra þjónustu dagdvalarinnar í árslok. Af þeim einstaklingum sem ekki nutu þjónustunnar við árslok höfðu sex mans fengið vistun á dvalarstofnunum, sjö þeirra höfðu hætt og sex einstaklingar létust á árinu.

Starfsmenn voru 5 í 4.0 stöðugildum.

**Heildarkostnaður við Dagdvöl aldraðra 2002 kr. 3.186.000.-**

#### 8.3. Leiguíbúðir

Félagslegar leiguíbúðir fyrir aldraða í eigu Reykjanesbæjar eru 54. Þær eru einkum ætlaðar eignalausum eða eignalitlum einstaklingum (sjá kafla um húsnæðismál).

Í júní 2002 voru 25 nýjar félagslegar leiguíbúðir fyrir aldraða teknar í notkun. Íbúðirnar voru auglýstar og var mikil eftirspurn eftir þeim. Alls bárust 31 umsókn. Íbúðirnar eru einkum ætlaðar einstaklingum en nú búa þar 4 hjón og 21 einstaklingar.

#### 8.4. Dvalar- og hjúkrunarheimili

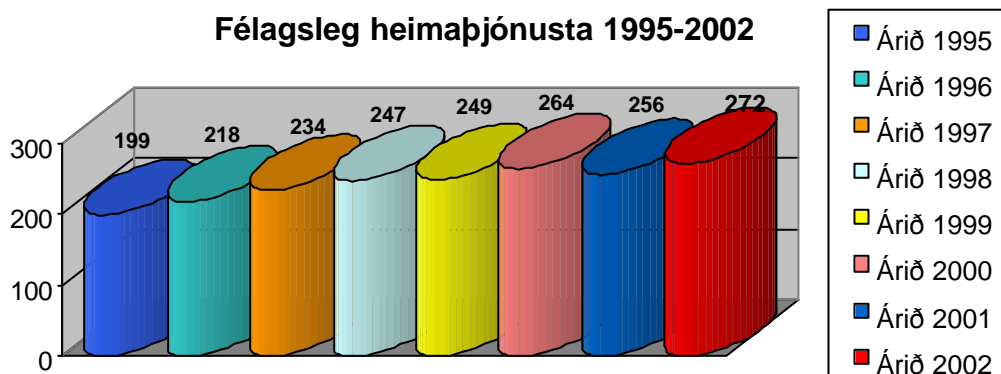
Reykjanesbær er, ásamt öðrum sveitarfélögum á Suðurnesjum, aðili að rekstri Dvalarheimila aldraðra á Suðurnesjum (DS). Um er að ræða dvalarheimilið Hlévang í Reykjanesbæ með 31 dvalarheimilispláss og hjúkrunarheimilið Garðvang í Garði með 41 hjúkrunarpláss. Hluttur Reykjanesbæjar í rekstri heimilanna er 76,05%.

**Kostnaður Reykjanesbæjar við reksturDS 2002 kr. 37.474.000**

### 9. Félagsleg heimaþjónusta

#### 9.1. Félagsleg heimaþjónusta/heimilishjálp

Fjölskyldu- og félagsþjónusta Reykjanesbæjar veitir ýmis konar stuðning og aðstoð sem miðar að því að fólk geti dvalið sem lengst á eigin heimili. Má þar nefna félagslega heimaþjónustu sem er veitt fólki á öllum aldri og getur m.a. falist í aðstoð og stuðningi inn á heimili hvort sem er vegna öldrunar, fötlunar eða sjúkdóma. Félagsleg heimaþjónusta er mikilvægur þáttur í að stuðla að stöðugleika fólks og hefur þessi þjónusta aukist jafnt og þétt síðustu árin.



Félagsleg heimaþjónusta er gjaldskyld. Gjaldskrá þjónustunnar tekur mið af Tryggingastofnun ríkisins. Gjaldið er 2 % af óskertum grunnlífeyri einstaklings samkvæmt T.R. hverju sinni og er nú kr. 399.- á tímann.

Eitt gjald er fyrir alla sem njóta heimilishjálpar í Reykjanesbæ en þeir sem eru með óskerta tekjutryggingu frá T.R. greiða ekki fyrir þjónustuna.

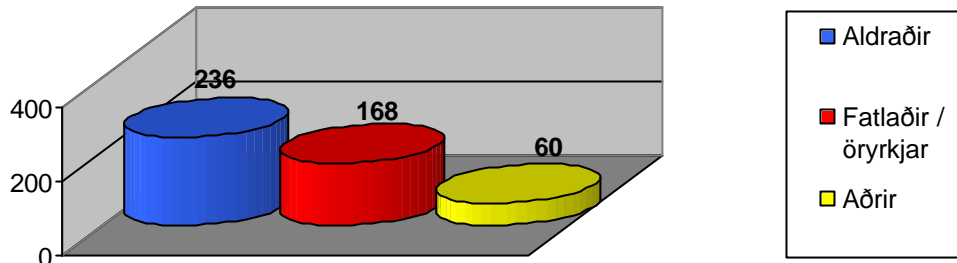
Algengasti þjónustutíminn er þrjár klukkustundir á tveggja vikna fresti.

Starfsmannavelta í heimaþjónustunni er mjög stöðug, lítil mannaskipti og starfsmönnum fjölgaði um þrjá á árinu.

Alls störfuðu 26 starfsmenn við félagslega heimaþjónustu í 13.5 stöðugildum, þar af voru 8 starfsmenn í fullu starfi.

Á árinu 2002 fjölgaði þeim einstaklingum sem nutu heimilishjálpar um 12%, en alls fengu 464 einstaklingar á 272 heimilum heimilishjálpar í Reykjanesháttum árið 2002.

### Þjónustupegar heimilishjálpar árið 2002



### 9.2. Heimsendur matur

Heimsendur matur er einn þáttur félagslegrar heimaþjónustu sem stuðlar að því að fólk geti dvalið lengur heima, aldraðir nýta sér mest þessa þjónustu eða í 82% tilvika.

Fyrir matarskammtinn er greitt kr. 485.-.

Að meðaltali voru 626 matarskammtar sendir á 21 heimili mánaðarlega sem er 55% aukning frá árinu 2001.

**Útgjöld til félagslegrar heimaþjónustu (til annarra en aldraðra) 2002 kr. 7.418.000.-**

## 10. Þjónusta við fatlaða

### 10.1. Liðveisla

Liðveisla er veitt skv. lögum um málefni fatlaðra nr. 59/1992. Þeir sem eiga rétt á liðveislu eru fatlaðir einstaklingar sem eru 6 ára og eldri. Með liðveislu er átt við persónulegan stuðning og aðstoð sem einkum miðar að því að rjúfa félagslega einangrun.

Á árinu 2002 fengu 38 einstaklingar á aldrinum 5-73 ára liðveislu og/eða persónulega ráðgjöf sem er 52% aukning frá árinu 2001. Hver einstaklingur fær allt frá 12 til 30 tímum á mánuði, allt eftir félagslegri stöðu hvers og eins.

Á árinu 2002 bjuggu 14 fatlaðir einstaklingar í þjónustuíbúðum og grundvöllur þess að þeir geti búið þar er að þeir njóti liðveislu og félagslegrar heimaþjónustu sem er 27% aukning frá árinu 2001. Þjónustan við fatlaðra einstaklinga í þjónustuíbúðum er samstarfsverkefni milli Fjölskyldu- og félagsþjónustu Reykjanesháttar og Svæðisskrifstofu málefna fatlaðra á Reykjanesháttum. Hvor þjónustuaðili leggur hverjum einstaklingi til 20 liðveislutíma á mánuði.

Fjölbrautaskóli Suðurnesja og Fjölskyldu- og félagsþjónusta Reykjanesháttar hafa unnið að samstarfsverkefni frá árinu 1997. Eitt af markmiðum samstarfsins er að gera tilraun til að mæta þörfum fatlaðra eftir liðveislu þar sem oft er erfitt að fá fólk til slíkra starfa. Nemendur í FS sem vinna við liðveislu fá greidd laun frá Fjölskyldu- og félagsþjónusunni fyrir framlagða vinnu og geta fengið metnar alls 6 einingar til náms hjá Fjölbrautaskóla Suðurnesja.

Þetta samstarf hefur gengið mjög vel og hefur Fjölskyldu- og félagsþjónustan fengið gott fólk til starfa sem oft hefur haldið áfram að starfa við liðveislu eftir að hafa lokið áfanganum.

Á þennan hátt gefst nemendum tækifæri á að kynnst börnum og ungu fólki sem eiga við fötlun eða annars konar vanda að stríða og gerir þau um leið víðsýnni og umburðarlyndari gagnvart öðrum.

Starfsmenn í liðveislu eru allir ráðnir í tímavinnu og algengast er að hver starfsmaður sinni einum einstaklingi. Alls störfuðu 44 einstaklingar við liðveislu á árinu.

Misvel hefur gengið að fá fólk til starfa í liðveislu og því hafa foreldrar fatlaðra barna í Reykjanesbæ verið mjög dugleg að finna fólk til starfa sem hefur reynst mjög vel.

Búseta þeirra sem nutu liðveislu	fjöldi	tímar alls
Á einkaheimilum	38	3.610
Í þjónustubúðum	14	3.360

### Heildarkostnaður við liðveislu 2002 kr. 7.138.554

#### 10.2. Ferlimál

Reykjanesbær veitir fötluðum einstaklingum ferðapjónustu skv. lögum um málefni fatlaðra nr. 59/1992. Markmið hennar er að gera þeim sem ekki geta nýtt sér almenningsfarartæki kleift að stunda vinnu eða nám, njóta heilbrigðisþjónustu, hæfingar hvers konar og stunda tómstundir. Þjónustan miðast við þarfir hvers og eins.

Þeir sem nota ferðapjónustu fatlaðra greiða fyrir hverja ferð sem svarar gjaldi AVR eða kr. 100 pr. ferð.

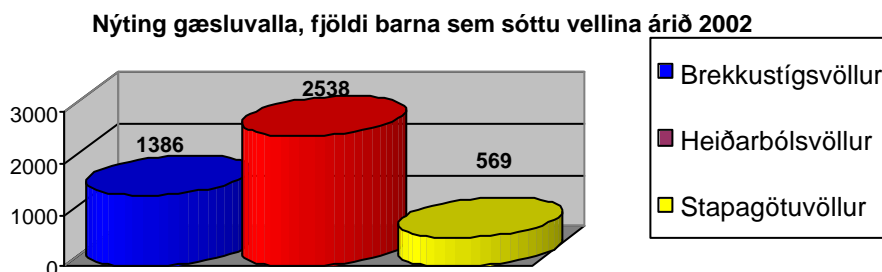
Alls notuðu 19 einstaklingar ferðapjónustu fatlaðra á árinu 2002 í samtals 2.745 ferðum. Sveitarfélagið greiðir einnig niður sérleyfisferðir fyrir öryrkja sem ferðast með SBK.

### Kostnaður vegna ferlimála fatlaðra 2002 kr. 2.322.778

## 11. Daggæsla barna

#### 11.1. Gæsluvellir

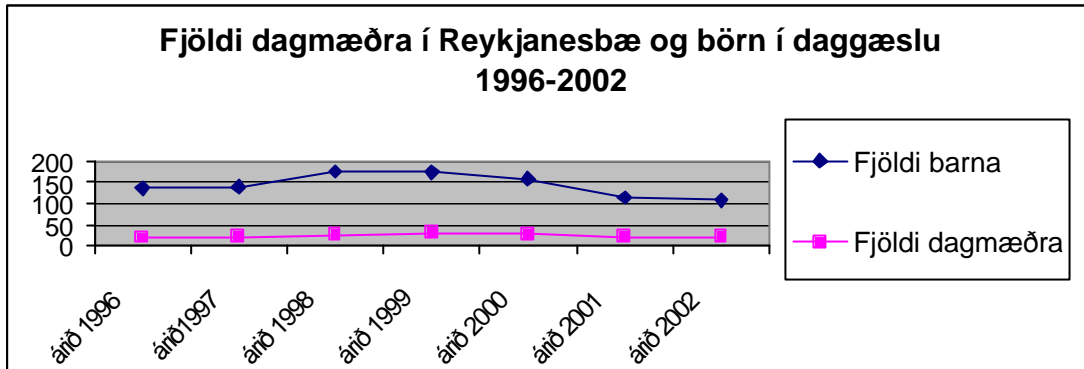
Gæsluvellir í Reykjanesbæ eru nú tveir: Heiðarbólsvöllur í Keflavík og Brekkustígsvöllur í Njarðvík. Þeim er ætlað að vera öruggt athvarf fyrir börn á aldrinum 2 til 6 ára og tryggja þeim aldurshópi aðstöðu til útiveru undir eftirliti starfsmanna. Vegna minnkandi eftirspurnar eftir þessu þjónustuúrreði var Stapagötuvelli í Innri Njarðvík lokað á árinu 2002.



### Heildarkostnaður við gæsluvelli árið 2002 kr. 7.812.000.-

## 11.2. Dagmæður

Í desember 2002 var 21 dagmóðir starfandi í Reykjanesbæ. Þann 1. desember voru 107 börn hjá dagmæðrum, þar af 106 tveggja ára og yngri. Undanfarin ár hefur eftirspurn eftir daggæslu í heimahúsum farið minkandi, kemur það einkum til af fjölgun leikskólalássa í byggðarlaginu.



Dagmæður eru sjálfstætt starfandi atvinnurekendur, háðar starfsleyfi þess sveitarfélags sem þær starfa í. Skilyrði leyfisveitinga er að þær uppfylli 9. grein reglugerðar nr. 198/1992 um daggæslu barna í heimahúsum.

Reykjanesbær greiðir niður dagvistun allra barna hjá dagmæðrum. Hámarks niðurgreiðsla fyrir fulla vistun er kr. 11.000 á mánuði í 11 mánuði á ári.

**Heildarniðurgreiðslur til dagmæðra árið 2002 kr. 11.215.000.-**