

## Efnisyfirlit

<b>1. Ávarp félagsmálastjóra .....</b>	<b>2</b>
<b>2. Sundurliðun útgjalda.....</b>	<b>4</b>
<b>3. Skrifstofa FFR.....</b>	<b>5</b>
3.1. Starfsemin .....	5
3.2. Starfsmannahald.....	5
<b>4. Nefndir .....</b>	<b>6</b>
4.1. Fjölskyldu- og félagsmálaráð.....	6
4.2. Barnaverndarnefnd.....	6
<b>5. Barnavernd og fjölskyldumál .....</b>	<b>7</b>
5.1. Barnaverndarmál.....	7
5.1.1. Fjöldi barnaverndarmála .....	8
5.2. Umgengnis- og ættleiðingarmál.....	9
5.3. Fósturmál .....	9
<b>6. Fjárhagsaðstoð .....</b>	<b>10</b>
6.1. Fjárhagsaðstoð og ráðgjöf.....	10
6.2. Áfrýjunarnefnd.....	11
<b>7. Húsnæðismál .....</b>	<b>12</b>
7.1. Félagslegt leiguhúsnæði.....	12
7.2. Húsaleigubætur .....	12
<b>8. Þjónusta við aldraða .....</b>	<b>13</b>
8.1. Heimaþjónusta .....	13
8.1.1. Heimilishjálp.....	13
8.1.2. Heimsendur matur.....	13
8.1.3. Heimsóknarþjónusta .....	13
8.2. Mötuneytið Hvammi .....	13
8.3. Dagdvöl.....	14
8.4. Leiguíbúðir.....	14
8.5. Dvalar- og hjúkrunarheimili .....	14
<b>9. Félagsleg heimaþjónusta .....</b>	<b>15</b>
9.1. Félagsleg heimaþjónusta/heimilishjálp.....	15
9.2. Heimsendur matur.....	15
<b>10. Þjónusta við fatlaða .....</b>	<b>16</b>
10.1. Björgin .....	16
10.2. Liðveisla.....	16
10.2.1. Liðveisla í þjónustuíbúðum.....	17
<b>10.3. Ferðaþjónusta fatlaðra.....</b>	<b>17</b>
<b>11. Daggæsla barna.....</b>	<b>18</b>
11.1. Gæsluvellir .....	18
11.2. Dagmæður.....	18
11.3. Niðurgreiðslur dagvistargjalda.....	19
<b>12. Jafnréttismál.....</b>	<b>20</b>
<b>13. Framtalsmál .....</b>	<b>20</b>
<b>14. Málefni hælisleitenda.....</b>	<b>20</b>

## 1. Ávarp félagsmálastjóra

Félagsþjónusta er að stæðstum hluta vinna með einstaklingum, þjónusta við íbúa sveitarfélagsins. Hjá félagsþjónustunni eru málaflokkar sem taka oft mikið á. Ekki er alltaf val um farveginn og jafnvel gengið inn í innsta líf fjölskyldna, oft gegn vilja þeirra. Við slíkar starfsaðstæður skapast mikil hætta á kulnun. Hjá FFR er áhersla lögð á að starfsmenn séu meðvitaðir um einkenni kulnunar og að þeir leiti leiða til að forðast kulnun í starfi. Það er m.a. gert með hópeflingu, handleiðslu, fræðslu ofl. Eitt er þó öðru fremur að skila sér í fersku starfsfólki, jákvæðu og áhugasömu, en það eru fæðingarorlof, námsleyfi og hvíld. Þar skiptir t.d. miklu að starfsfólk taki fullt sumarleyfi og í þeim tilvikum sem það á vetrarleyfi. Af hverju er ég að tala sérstaklega um þetta núna? Jú vegna þess að á síðasta ári var mikið um hreyfingar og tilfærslur vegna fæðingarorlofa og námsleyfa hjá FFR og ég fullyrði að það hafi verið starfseminni til góðs. Ánægðir starfsmenn komu aftur til starfa og aðrir starfsmenn fengu tækifæri til að flytja sig tímabundið milli starfa og takast á við aukna ábyrgð. Afraksturinn er aukin samkennd og skilningur á störfum hvers annars. Allt eykur þetta líkurnar á góðri þjónustu, sem hlýtur alltaf, þegar á botnin er hvolfi, að vera markmiðið þjónustustofnunar.

### *Helstu verkefni og áherslur í starfsemi FFR á árinu 2005:*

Í ársbyrjun var gengið frá samkomulagi við Fræðsluskrifstofu Reykjanesbæjar um sálfræðiþjónustu til FFR í barnaverndarnálum.

Í febrúar var opnað athvarf fyrir fólk með geðraskanir. Um er að ræða samstarfsverkefni FFR, Svæðisskrifstofu málefna fatlaðra á Reykjanesi og Sjálfsbjargar á Suðurnesjum. Starfsemin nýtur einnig víðtæks samfélagslegs stuðnings og hefur farið vel af stað.

Í maí var haldinn í Reykjanesbæ árlegur fundur Félags stjórnenda í öldrunarþjónustu, var hann skipulagður af starfsmönnum FFR í samstarfi við D.S. og önnur sveitarfélög á Suðurnesjum.

Í júní var lögð fram skýrsla og tillögur um samstarf á sviði velferðarmála milli Reykjanesbæjar og ríkisins, en þar er gengið út frá þeirri hugmynd að öll velferðarþjónusta sé á einum stað, viðskiptavinum til hægðarauka.

Í september tók FFR fyrir tilstuðlan félagsmálaráðuneytisins á móti japanskri sendinefnd sem kom til Íslands að kynna sér aðbúnað og málefni flóttamanna og hælisleitenda.

Í október var að frumkvæði bæjarstjóra Reykjanesbæjar boðað til fjölskylduráðstefnu í Reykjanesbæ og sáu manngildissvið Reykjanesbæjar um framkvæmdina. Ráðstefnan var fjölmenn og tókst vel og var í framhaldi af henni unnið að ýmsum hugmyndum sem þar komu fram.

Í desember skrifaði Reykjanesbær undir samstarfssamning við Háskóla Íslands um stuðning og þátttöku í Rannsóknarsetri í fjölskyldu- og barnavernd.

Í desember var opnað í Hvammi mótuneyti fyrir aldraða, en Dagdvöl aldraðra hafði áður sinnt því hlutverki. Mikill áhugi var strax fyrir þessu þjónustuúrræði og fjölgaði viðskiptavinum um 50% strax í fyrsta mánuði.

Í desember var formlega stofnaður þverfaglegur aðgerðarhópur um forvarnarmál undir stjórn FFR. Vinnuheiti hópsins er Samtakahópurinn.

Á árinu var hafist handa við skipulag og hönnun á þjónustu- og íbúðarsvæði fyrir aldraða við Nesvelli í Reykjanesbæ. Þar er áætlað að reisa hjúkrunarheimili, öryggis- og almennar íbúðir og þjónustumiðstöð sem þjónusti alla aldraða í sveitarfélaginu. Í tengslum við uppbyggingu á Nesvöllum hefur hjúkrunarrýmum fjölgað á Suðurnesjum.

Mikil gróska var á árinu í vinnu að fjölmeningarmálum, en öflugur þverfaglegur samstarfshópur hefur unnið skv. fjölmeningarstefnuni, bæði með tengsl við Ljósanótt, fræðslu og opnum húsum. Einnig voru á árinu samþykktar reglur sem miða að því að styrkja erlenda íbúa til íslenskunáms.

Tvær þjónustukannanir voru gerðar á árinu, meðal viðskiptavina athvarfs geðfatlaðra og Dagdvalar aldraðra. Skv. könnuninum er almenn ánægja með þessar þjónustustofnanir. Tekið hefur verið tillit til ábendinga sem fram komu til úrbóta.

Starfsmenn FFR heimsóttu Sjónarhól á árinu og í framhaldi af því var öllum uppeldisstofnunum í Reykjanesbæ gefið eintak af bókinni Sævar, sem er bók um börn með athyglisbrest, ofvirkni og skyldar raskanir.

Félagsmálastjóri og yfirfélagsráðgjafi sóttu ráðstefnu í Edenborg um félagsþjónustu í Evrópu. Einn félagsráðgjafi sótti norræna ráðstefnu um fötlunarmál í Osló. Auk þess sóttu starfsmenn ýmsar ráðstefnur innanlands.

Eins og sjá má af ofantöldu hefur árið um margt verið viðburðarríkt. Til að viðhalda áhuga starfsmanna og snerpu er nauðsynlegt að horfa vítt og þora að takast á við nýjungar. Það er einn af styrkleikum starfsmanna FFR að þora, geta og vilja, fyrir bragðið reynist það ferli sem fylgir breytingum og nýjungum þeim auðvelt og spennandi.

Ég vil þakka starfsmönnum FFR, samstarfsaðilum okkar og bæjaryfirvöldum gott samstarf.

*Reykjanesbæ í júní 2006*  
*Hjördís Árnadóttir, félagsmálastjóri*

## 2. Sundurliðun útgjalda

Þann 1. desember 2005 voru íbúar í Reykjanesbæ 11.345. Útgjöld til Fjölskyldu- og félagsþjónustunnar og málefna sem undir hana heyra námu kr. 257.154.000, sem svarar til kr. 22.667 á hvern íbúa.

	2004	2005
<b>Skrifstofa FFR</b>	60.842.000	56.624.000
<b>Nefndir</b>		
➤ Fjölskyldu- og félagsmálaráð	1.675.000	1.376.000
➤ Barnaverndarnefnd	1.344.000	1.604.000
<b>Barnavernd</b>		
➤ Tilsjón/stuðningsúrræði	2.451.000	1.872.000
➤ Lög- og sérfræðikostnaður	241.000	2.358.000
➤ Vistun og fóstur	17.000.000	17.207.000
➤ Sumardvalir	1.800.000	466.000
➤ Dagvist og tómstundir	4.904.000	4.961.000
<b>Fjárhagsaðstoð</b>	28.500.000	22.800.000
<b>Húsaleigubætur</b>	41.200.000	35.300.000
<b>Þjónusta við aldraða</b>		
➤ Heimaþjónusta	17.155.000	21.429.000
➤ Dagdvöl aldraðra	1.236.000	3.800.000
➤ Dvalar og hjúkrunarheimili	15.616.000	24.181.000
<b>Félagsleg heimaþjónusta</b>	7.507.000	10.560.000
<b>Þjónusta við fatlaða</b>		
➤ Björgin, athvarf geðfatlaðra		3.123.000
➤ Liðveisla	8.753.000	7.441.000
➤ Ferðaþjónusta	1.878.000	1.882.000
<b>Daggæsla barna</b>		
➤ Gæsluvellir	4.785.000	957.000
➤ Dagvist í heimahúsum	9.602.000	11.792.000
<b>Önnur Þjónusta</b>	16.000.000	- 4.913.000
<b>Framlög og styrkir</b>	1.855.000	5.751.000

230.571.000

### 3. Skrifstofa FFR

#### 3.1. Starfsemin

Fjölskyldu- og félagsþjónustan sér um framkvæmd félagsþjónustu sveitarfélagsins.

Helstu verkefni eru:

- barnavernd
- stuðningsúrræði
- öryggismál barna
- forsjár-, umgengnis- og ættleiðingarmál
- fósturmál og vistun
- fjárhagsaðstoð og ráðgjöf
- húsaleigubætur
- félagsleg ráðgjöf
- sálfræðiþjónusta
- daggæslumál
- félagsleg húsnæðismál
- félagsleg heimaþjónusta
- málefni aldraðra
- málefni fatlaðra
- jafnréttismál
- framtalsnefnd
- málefni hælisleitenda

#### 3.2. Starfsmannahald

Á árinu 2005 voru 9 stöðugildi á skrifstofu Fjölskyldu- og félagsþjónustunnar og auk þess var einn starfsmaður verkefnaráðinn.

Eftirtaldir störfuðu á skrifstofu FFR

Félagsmálastjóri	Hjördís Árnadóttir
forstöðumaður barnaverndar	Rannveig Einarsdóttir / María Gunnarsdóttir
félagsráðgjafar í barnavernd	María Gunnarsdóttir
	Ása Eyjólfsdóttir
	Elfa Hrund Guttormsdóttir
forstöðumaður stoðþjónustu	Kristbjörg Leifsdóttir / Ása Eyjólfsdóttir
húsnæðisfulltrúi	Sigurbjörg Gísladóttir
öldrunarfulltrúi	Kolbrún Jónsdóttir
verkstjóri í heimaþjónustu	Elsa Kjartansdóttir
fulltrúi hælisleitenda	Iðunn Ingólfssdóttir
ráðgjafar í afleysingum	Soffía Erla Einarsdóttir
	Birna Guðmundsdóttir

Á árinu var Rannveig Einarsdóttir í námsleyfi og Kristbjörg Leifsdóttir í fæðingarorlofi.

Starfandi félagsráðgjafar hjá FFR leystu Rannveigu og Kristbjörgu af en á móti voru ráðnir til afleysinga tveir ráðgjafar.

56.624.000.-

## 4. Nefndir

### 4.1. Fjölskyldu- og félagsmálaráð

Fjölskyldu- og félagsmálaráð starfar skv. lögum um félagsþjónustu sveitarfélaga, lögum um húsaleigubætur, lögum um málefni aldraðra og fatlaðra, reglugerð um daggæslu barna í heimahúsum og fer auk þess með jafnréttis- og framtalsmál. Jafnframt starfar Fjölskyldu- og félagsmálaráð skv. reglum sem bæjarstjórn hefur sett um stjórnun og framkvæmd félagsþjónustu í Reykjanesbæ.

Þessir sátu í fjölskyldu- og félagsmálaráði á árinu 2005:

Aðalmenn; Svanlaug Jónsdóttir formaður, Viktor B. Kjartansson, Margrét Sigurðardóttir, Sveindís Valdimarsdóttir og Gerður Pétursdóttir.

Varamenn; Hermann Helgason, Anna Lea Björnsdóttir, Böðvar Jónsson, Andrea Gunnarsdóttir og Vilhjálmur Skarphéðinsson.

Reglulegir fundir ráðsins voru þriðja hvern mánudag. Fjöldi funda á árinu voru 14. Félagsmálastjóri er framkvæmdastjóri fjölskyldu- og félagsmálaráðs og situr fundi þess. Forstöðumaður stoðþjónustu situr einnig fundi ráðsins og aðrir starfsmenn eftir þörfum.

1.376.000.-

### 4.2. Barnaverndarnefnd

Barnaverndarnefnd starfar skv. Barnaverndarlögum, en markmið laganna er að tryggja börnum sem búa við óviðunandi aðstæður eða stofna heilsu sinni og þroska í hættu nauðsynlega aðstoð. Leitast skal við að ná markmiðum laganna með því að styrkja fjölskyldur í uppeldishlutverki sínu og beita úrræðum til verndar einstökum börnum þegar það á við. Einnig starfar nefndin skv. ættleiðinga- og barnalögum, þá sérstaklega hvað varðar forsjár- og umgengnismál.

Barnaverndarstofa fer í umboði félagsmálaráðuneytisins með leiðbeiningar um túlkun og framkvæmd barnaverndarlaga og fræðslu og ráðgjöf fyrir barnaverndarnefndir í landinu. Barnaverndarstofu er jafnframt ætlað að samhæfa og efla barnaverndarstarf í landinu og hefur eftirlit með störfum barnaverndarnefnda.

Þessir sátu í barnaverndarnefnd Reykjanesbæjar á árinu 2005:

Aðalmenn; Árnína St. Kristjánsdóttir hdl. formaður, Ingibjörg Hilmarsdóttir, Ólafur Grétar Gunnarsson, Alma Vestmann og Ketill Jósefsson.

Varamenn; Guðný Aðalsteinsdóttir, Hjálmey Einarsdóttir, Jónína Hermannsdóttir, Guðbjörg K. Jónatansdóttir og Margrét Hreggviðsdóttir.

Barnaverndarnefnd fundar eftir þörfum á mánudögum einu sinni til tvisvar í mánuði. Nefndin hélt 16 fundi á árinu.

Forstöðumaður barnaverndar er framkvæmdastjóri nefndarinnar og situr alla fundi en aðrir starfsmenn sitja fundi eftir þörfum.

1.344.000.-

## 5. Barnavernd og fjölskyldumál

### 5.1. Barnaverndarmál

Árið 2005 störfuðu þrjú félagsráðgjafar í jafnmörgum stöðugildum hjá barnavernd Reykjanesbæjar. Tilsjón var starfandi í fullu starfi sem stuðningur við barnaverndarmálin. Sálfræðingur FFR lét af störfum um áramótin 2004 – 2005 og í framhaldi af því var gerður samningur við Fræðsluskrifstofuna um sálfræðiþjónustu. Reynsla komst á þessa þjónustu á árinu og náðist góð samvinna milli þessara stofnana.

Barnavernd hefur í mörg ár lagt áherslu á að hvetja foreldra til að leita sér tímanlega aðstoðar vegna uppeldislegra erfiðleika og var unnið samkvæmt þeirri stefnu á árinu. Í því skyni er lögð áhersla á markvisst og gott samstarf við helstu samstarfsaðila s.s. skóla, heilbrigðisstofnanir, lögreglu, forvarnarfulltrúa, Hæfingarstöð o.fl. Félagráðgjafar barnaverndar heimsóttu alla leikskóla Reykjanesbæjar tvisvar á árinu og funduðu með forsvarsmönnum leikskólanna. Félagráðgjafar fóru einnig í alla grunnskóla sveitarfélagsins og kynntu barnavernd og barnaverndarstarf á starfsmannafundum skólanna. Sérstök áhersla var á tilkynningarskyldu til barnaverndarnefndar og farið yfir vinnuferlið sem fer í gang þegar tilkynning berst.

Úrræði í barnaverndarmálum eru í stöðugri þróun og starfsmenn leggja áherslu á að leita árangursríkra stuðningsúrræða. Árlega er unnin áætlun um starfsemina sem er hluti af starfsáætlun FFR þar sem fram koma áherslur og verkefni framundan. Vandinn hverju sinni er greindur og stuðningsúrræði eru aðlöguð að aðstæðum og þörfum. Eftirfarandi ný stuðningsúrræði í tengslum við vinnu barnaverndarmála voru sett á laggirnar á árinu:

- ADSL- námskeið - sem er námskeið í athöfnum daglegs lífs.
- Íþróttþjálfun fyrir drengi í vanda með aðstoð einkaþjálfara.
- Sjálfstyrkingarnámskeið fyrir mæður.

Í samstarfi við bæjarstjóra Reykjanesbæjar stóðu manngildissvið Reykjanesbæjar fyrir fjölskylduráðstefnu sem haldin var 22. október í Holtskóla. Ráðstefnan þóttist takast vel og var vel sótt.

Reykjanesbær varð styrktaraðili að Rannsóknarsetri í barna- og fjölskylduvernd sem er vísindaleg rannsókn- og fræðslustofa starfrækt af félagráðgjafaskori við Háskóla Íslands. Stofnfundur setursins var haldinn í desember. Meginmarkmið rannsóknaseturs um barna- og fjölskyldurannsóknir er að efla fjölskyldu- og barnavernd á grundvelli vísindalegra rannsókna og vera víðtækur vettvangur rannsókna á sviði fjölskyldu- og barnaverndar.

Barnaverndarnefnd setti sér framkvæmdaáætlun á árinu en skv. 9. gr. barnaverndarlaga nr. 80/2002 segir að sveitarstjórnir skulu marka sér stefnu og gera framkvæmdaáætlun.

Unnið var að undirbúningi “Samtaka” forvarnarhópsins sem stofnaður var eftir áramótin. Samtakahópurinn er þverfaglegur aðgerðahópur sem vinnur að forvörnum í unglingamálum.

Starfsmenn barnaverndar tóku þátt í eftirliti á Ljósanótt ásamt lögreglu og útideild.

Einn félagsráðgjafi barnaverndar var með félagsráðgjafanema í starfsnámi á haustönn og félagsráðgjafanemar á lokaári komu í árlega kynning á starfsemi FFR.

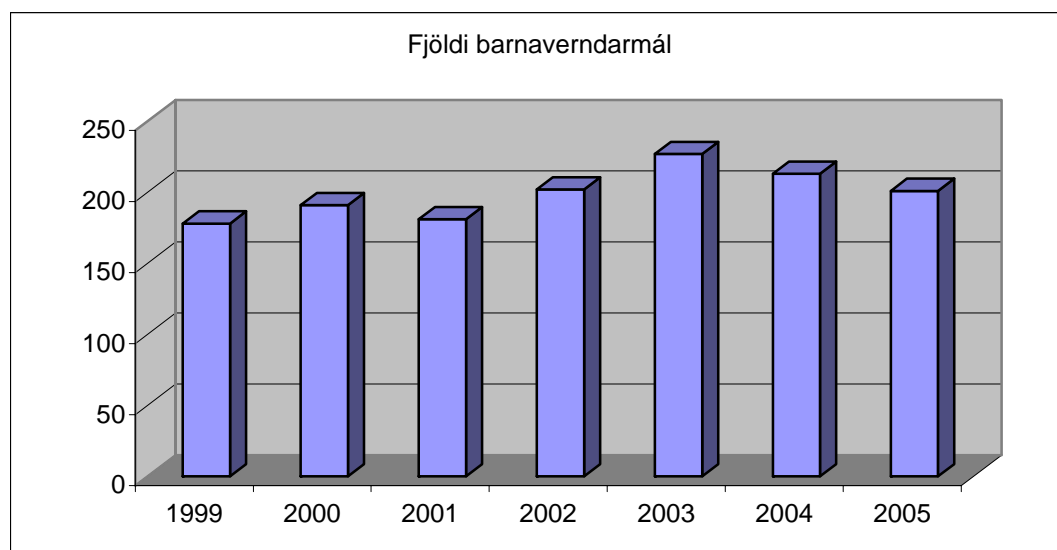
### 5.1.1. Fjöldi barnaverndarmála

Flest barnaverndarmál sem tilkynnt eru til barnaverndarnefndar eru unnin í góðri samvinnu við foreldra og börn. Mikil áhersla er lögð á að finna sameiginlegar lausnir og leiðir og meðferðaráætlanir gerðar í öllum málum.

Mál eru einungis lögð fyrir barnaverndarnefnd þegar ekki næst samvinna við foreldra og/eða börn um framvindu. Verulega viðamikil mál eru einnig kynnt fyrir nefndinni. Mál 18 barna voru lögð fyrir nefndina en alls voru 201 mál til meðferðar hjá starfsmönnum barnaverndarnefndar.

Helstu ástæður fyrir afskiptum starfsmanna barnaverndarnefndar eru vanræksla foreldra varðandi umsjón og eftirlit barna, áhættu hegðun barna s.s. afbrot, fíkniefnaneysla o.fl. og ofbeldi gegn börnum s.s. kynferðis ofbeldi. Flestar tilkynningar sem berast til barnaverndar koma frá lögreglu, tilkynningar berast auk þess frá skólum, ættingjum, öðrum barnaverndarnefndum, foreldrum sjálfum o.fl.

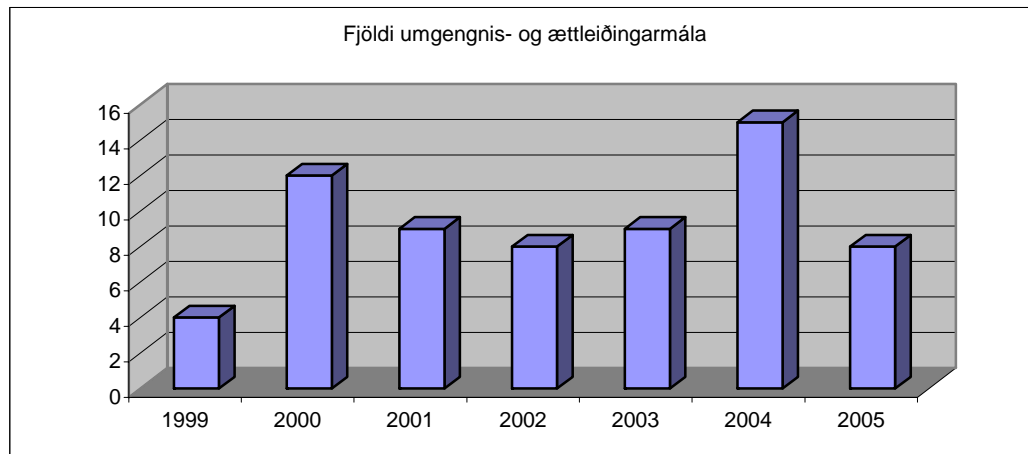
Barnaverndarnefnd felldi tvo úrskurði á árinu, annars vegar vegna umgengni kynforeldris við barn í fóstri og hins vegar um töku barna af heimili. Óskað var eftir framlengingu fyrir héraðsdómi á úrskurði vegna töku barna af heimili til 12 mánaða og var orðið við beiðni barnaverndarnefndar.



9.657.000.-

## 5.2. Umgengnis- og ættleiðingarmál

Auk almennra barnaverndarmála voru 6 umgengnisdeilumál til meðferðar á árinu. Ein umsögn var gerð um hæfni fólks til að gerast fósturforeldrar og ein umsögn í forsjármáli.

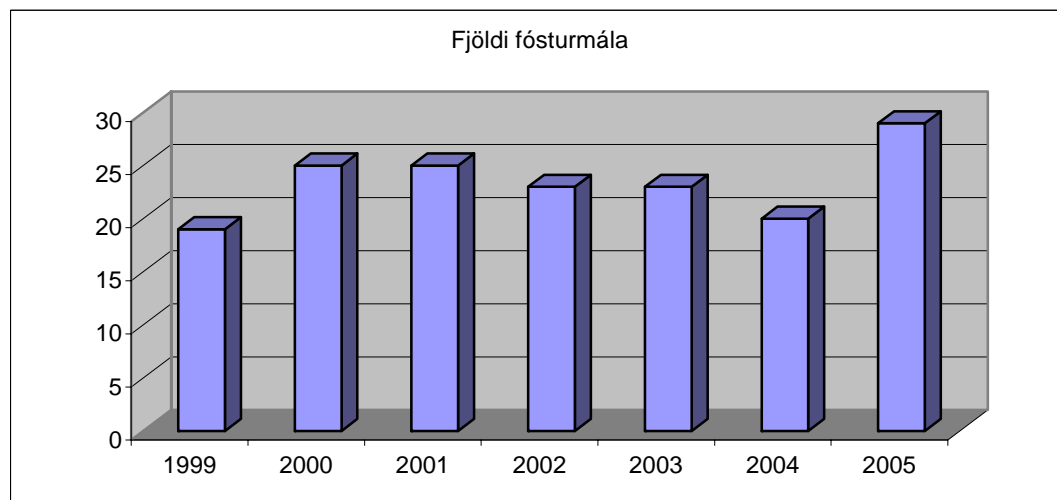


## 5.3. Fósturmál

Börn í fóstri árið 2005 voru 29 þar af voru 10 börn í tímabundnu fóstri. Einu tímabundnu fóstri lauk á árinu.

Ávallt hefur verið lögð áhersla á góða samvinnu við fósturheimili og þau heimsótt a.m.k. einu sinni á hverju ári. Þá er einnig lögð áhersla á samvinnu við skóla og aðra sem koma að uppeldi fósturbarna.

Starfsmenn barnaverndar fylgja eftir ákvörðun um umgengri fósturbarna við kynforeldra á meðan fóstur varir. Umgengni getur verið frá einu sinni í mánuði til einu sinni á ári sem ræðst af því hvort um varanlegt eða tímabundið fóstur er að ræða.



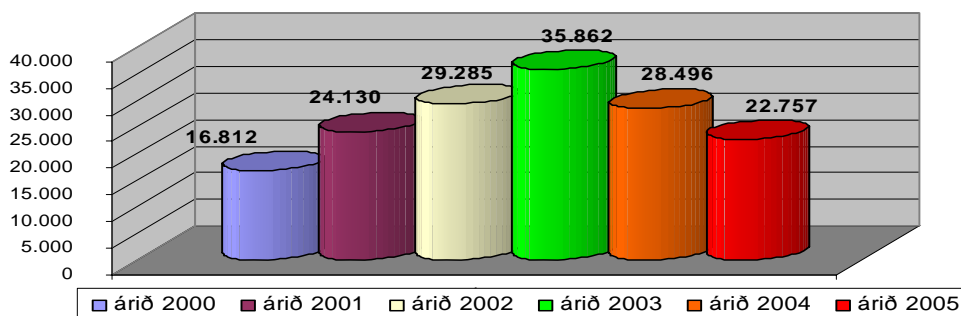
17.207.000

## 6. Fjárhagsaðstoð

### 6.1. Fjárhagsaðstoð og ráðgjöf

Fjárhagsaðstoð er veitt skv. lögum um félagsþjónustu sveitarfélaga og reglum um fjárhagsaðstoð sem bæjarstjórn Reykjanesbæjar setur.

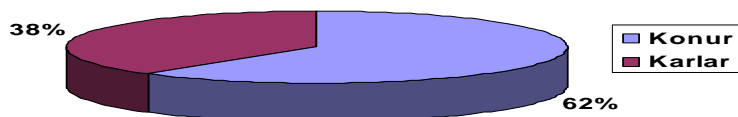
Kostnaður vegna fjárhagsaðstoðar árin 2000-2005



Rétt á fjárhagsaðstoð eiga þeir sem eru með lögheimili í Reykjanesbæ og hafa tekjur undir viðmiðunarmörkum skv. reglum Reykjanesbæjar. Fjárhagsaðstoð á árinu 2005 gat verið allt að 84.245 kr. á mánuði til einstaklinga og einstæðra foreldra og 117.943 kr. til hjóna eða sambúðarfólks. Gengið er ú frá því að tekjur vegna barna s.s. meðlag, barnalífeyrir, mæðralaun og barnabætur mæti kostnaði vegna barna. Útgjöld til fjárhagsaðstoðar lækkuðu um 20% frá árinu 2004.

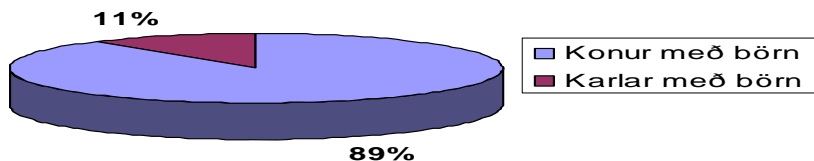
Alls fengu 183 einstaklingar og fjölskyldur fjárhagsaðstoð á árinu. Konur voru mun fleiri eða 113 á móti 70 körlum. Sex af þeim 70 körlum er fengu framfærslu voru með börn á framfæri, fjórir voru giftir en tveir voru einstæðir feður. Af þeim 113 konum sem fengu framfærslu voru 78 með börn þar af voru 7 giftar.

Kynjaskipting þeirra sem fengu framfærslu árið 2005



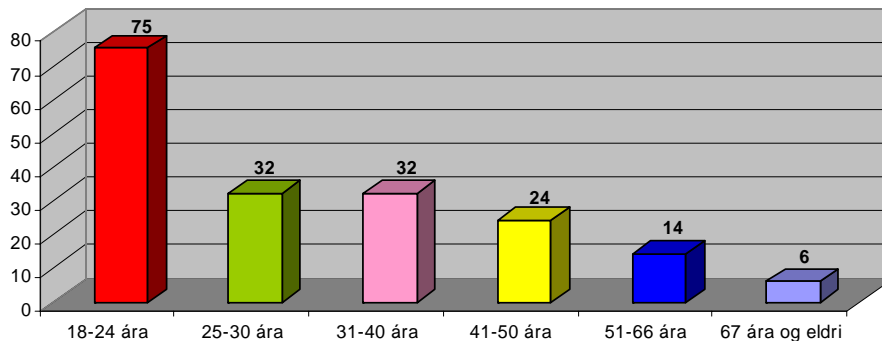
Töluverður munur er á fjölskyldugerð karla og kvenna sem sækja um framfærslu. Karlarnir eru oftast einir eða 11% en 89% af þeim konum sem fengu framfærslu á árinu höfðu fyrir börnum að sjá.

Hlutfall karla og kvenna er fegnu framfærslu með börn á framfæri



Þegar aldursdreifing þeirra einstaklinga er sóttu um framfærslu árið 2005 er skoðuð kemur í ljós að flestir eða 75 einstaklingar eru á aldrinum 18 til 24 ára, sem er 41% af heildinni. Þar af voru 44 konur, 30 með börn á framfæri og 31 karl allir barnlausir.

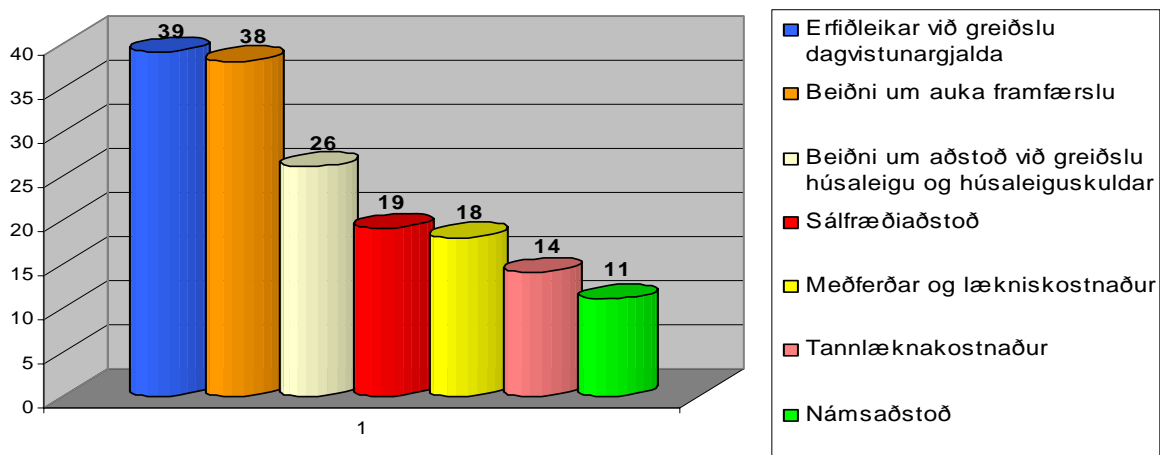
**Fjöldi umsækjenda í hverjum aldurshóp árið 2005**



## 6.2. Áfrýjunarnefnd

Á vikulegum fundum afgreiða starfsmenn stoðþjónustu í umboði fjölskyldu- og félagsmálaráðs öll mál er falla undir viðmiðunarreglur. Þau mál sem falla þar utan afgreiðast á fundum áfrýjunarnefndar sem er skipuð tveimur fulltrúum úr fjölskyldu- og félagsmálaráði. Tveir starfsmenn sitja fundi áfrýjunarnefndar, forstöðumaður stoðþjónustu og ráðgjafi. Til áfrýjunarnefndar gefst viðskiptavinum einnig kostur á að áfrýja niðurstöðu afgreiðslufunda. Árið 2005 voru haldnir 23 fundir í áfrýjunarnefnd. Alls voru teknar fyrir 213 umsóknir frá 148 einstaklingum.

**Algengustu umsókir til áfrýjunarnefndar árið 2005**



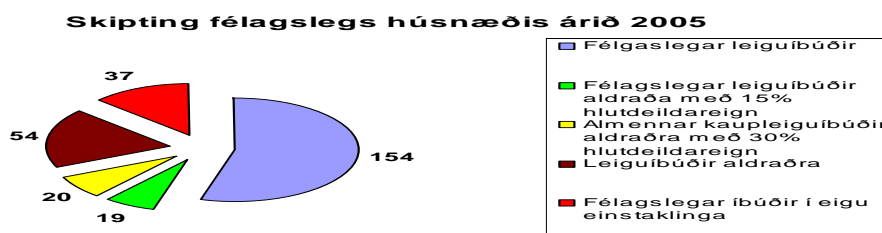
Algengustu erindi til áfrýjunarnefndar voru vegna uppsafnaðra dagvistargjalda eða 39. Þá voru 38 erindi um aukna framfærslu umfram grunnkvarða.

22.800.000

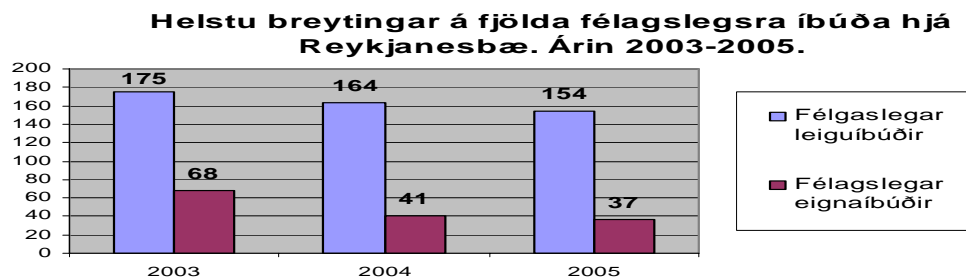
## 7. Húsnæðismál

### 7.1. Félagslegt leiguhúsnæði

Félagslegar leiguíbúðir eru ætlaðar einstaklingum og fjölskyldum sem ekki hafa tök á annari búsetu, s.s. vegna lágra tekna, þungrar framfærslubyrðar eða annarra félagslegra aðstæðna. Félagslegar leiguíbúðir eru fyrir unga sem aldna. Á árinu 2005 fóru fram 28 úthlutanir sem er veruleg fækkun frá árinu áður en þá voru 68 úthlutanir. Í fjórum úthlutunum var um tilfærslu innan kerfisins að ræða. Níu íbúðir fyrir aldraða voru til úthlutunar á árinu. Í árslok 2005 voru 85 einstaklingar og fjölskyldur á biðlista eftir félagslegum leiguíbúðum og 70 aldraðir einstaklingar voru á biðlista eftir búsetuúrræðum við þeirra hæfi.



Félagslegum eignar íbúðum hefur fækkað um 46% síðan árið 2003. Megin ástæða þess er að eigendur þeirra hafa fengið heimild til að selja þær í frjálsri sölu, samkvæmt skilmálum Íbúðarlánasjóðs. Þeir sem seldu félagslegar eignar íbúðir keyptu allir á frjálsum markaði.

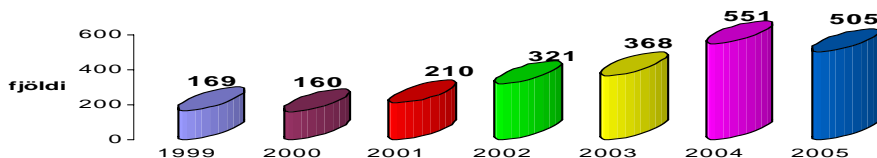


Frá árinu 2003 hefur félagslegum leiguíbúðum hjá Reykjanesbæ fækkað um 21 sem er 12%.

### 7.2. Húsaleigubætur

Einstaklingar sem eru undir viðmiðunarreglum um tekju- og eignarmörk og leigja íbúðarhúsnæði til búsetu geta fengið greiddar húsaleigubætur. Skilyrði er að húsaleigusamningur um viðkomandi húsnæði sé til sex mánaða eða lengri tíma, að honum hafi verið þinglýst og að viðkomandi sé með lögheimili í sveitarfélaginu. Námsmenn eru undanþegnir skilyrði um lögheimili.

**Fjöldi einstaklinga með húsaleigubætur 1999-2005**



Heimilum sem fengu húsaleigubætur á árinu 2005 fækkaði um 8% frá árinu áður.

35.300.000

## 8. Þjónusta við aldraða

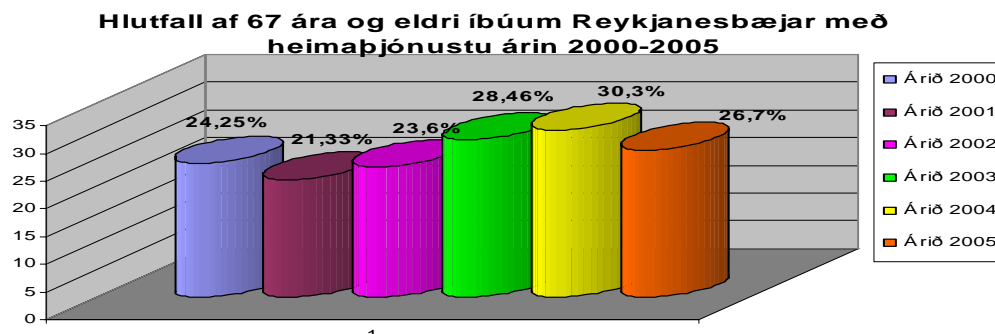
### 8.1. Heimaþjónusta

Félagsleg heimaþjónusta er veitt skv. lögum um málefni aldraðra, en þar er kveðið á um að öldruðum skuli gert kleift að búa eins lengi á eigin heimili og unnt er. Félagsleg heimaþjónusta er mjög mikilvægur þáttur til að svo geti verið. Þjónustan er einstaklingsmiðuð og ræðst af aðstæðum í hverju einstöku tilviki.

Félagsleg heimaþjónusta felst í heimilishjálpi, heimsendingu matar, heimsóknarþjónustu og félagslegri ráðgjöf. Starfsfólk heimaþjónustu leitast við að mæta persónulegum þörfum og veita félagslegan stuðning sem er ekki síður mikilvægur en aðstoð við almenn heimilisstörf.

#### 8.1.1. Heimilishjálpi

Aðstoð við heimilishald er sú aðstoð sem flestir óska eftir. Alls nutu 288 aldraðir einstaklingar á 215 heimilum heimaþjónustu á árinu 2005, sem er 26,7 % íbúa Reykjanesbæjar 67 ára og eldri.



#### 8.1.2. Heimsendur matur

Heimsending matar er þjónusta sem veitt er til aldraðra og öryrkja. Á árinu fengu 62 aldraðir heimsendan mat. Maturinn var framleiddur af Matarlyst og seldur viðskiptavinum á kostnaðarverði.

#### 8.1.3. Heimsóknarþjónusta

Markmið með heimsóknarþjónustu er að koma í veg fyrir félagslega einangrun. Í þjónustuúrræðinu felast tíðar en stuttar heimsóknir til þeirra sem þessa þurfa. Farið er á heimili viðkomandi 1 - 4 sinnum í viku. Árið 2005 nutu 35 einstaklingar heimsóknarþjónustu.

## 8.2. Mötuneytið Hvammi

Í árslok var sett á laggirnar mötuneyti fyrir aldraða og öryrkja. Áður hafði Dagdvöl aldraðra boðið uppá mötuneytisþjónustu og var hætt að geta annað eftirspurn. Mötuneytið er starfrækt í hádeginu fyrir þá sem eiga erfitt með matseld. Þessi nýning í þjónustu hefur mælst vel fyrir og viðskiptavinum fjölgaði um helming strax í fyrsta mánuði.

21.429.000

### 8.3. Dagdvöl

Dagdvöl aldraðra er að Suðurgötu 12-14 í Keflavík. Þar eru leyfi fyrir 19 einstaklinga alla virka daga, þar af eru 4 leyfi ætluð fyrir minnissjúka. Rekstur og rekstrarform er háð leyfi heilbrigðisráðuneytisins sem greiðir daggjöld til starfseminnar.

Líkt og félagsleg heimaþjónusta er dagdvöl liður í að gera öldruðum kleift að búa sem lengst í heimahúsum. Dvalartími getur verið frá einum upp í fimm daga í viku. Megin áherslur í starfi Dagdvalarinnar eru:

- Að rjúfa félagslega einangrum
- Að efla þátttöku í daglegum athöfnum
- Að fylgjast með daglegu heilsufari

Áhersla er lögð á heimilislegt og notalegt umhverfi og leitast við að viðhalda sjálfstæði einstaklingsins eins lengi og kostur er með því að styrkja líkamlega og vitsmunalega hæfni hvers og eins. Þá er lögð áhersla á að rjúfa félagslega einangrun og efla þátttöku einstaklingsins í daglegum athöfnum. Boðið er upp á akstur til og frá Dagdvölinni fyrir þá sem þess óska.

Á árinu 2005 nýttu 49 einstaklingar sér þjónustu dagdvalarinnar en það er sami fjöldi og árið á undan. Meðalaldur þeirra sem nýttu sér þjónustu dagdvalarinnar var 78.5 ár. Þegar kynjamunur er skoðaður kemur í ljós að hann er mjög jafn, konur voru 24 og karlar 25. Af þeim 49 sem sóttu dagdvölinu á árinu, nutu 28 enn þjónustunnar í árslok.

Starfsmenn dagdvalarinnar voru 8 í 6.2 stöðugildum.

3.800.000

### 8.4. Leiguíbúðir

Félagslegar leiguíbúðir fyrir aldraða í eigu Fasteigna Reykjanesbæjar ehf. eru alls 54. Þær eru einkum ætlaðar eignalausum eða eignalitlum einstaklingum (sjá kafla um húsnæðismál). FFR tekur á móti umsóknunum og sér um úthlutanir.

### 8.5. Dvalar- og hjúkrunarheimili

Reykjanesbær er, ásamt öðrum sveitarfélögum á Suðurnesjum, aðili að rekstri Dvalarheimila aldraðra á Suðurnesjum (DS). Um er að ræða dvalarheimilið Hlévang í Reykjanesbæ með 14 dvalarheimilispláss og 17 hjúkrunarpláss og hjúkrunarheimilið Garðvang í Garði með 41 hjúkrunarpláss. Hluttur Reykjanesbæjar í rekstri heimilanna er 76%.

24.181.000

## 9. Félagsleg heimaþjónusta

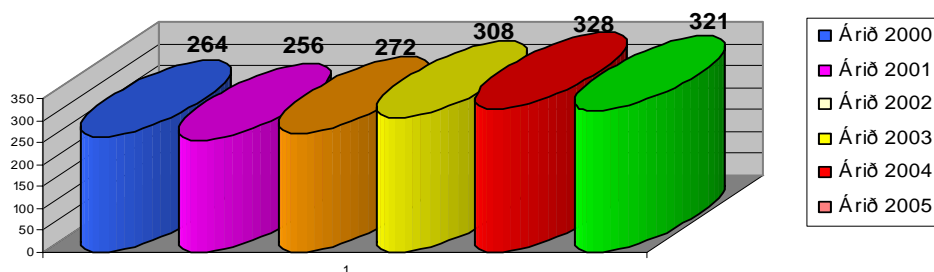
### 9.1. Félagsleg heimaþjónusta/heimilishjálp

Markmið félagslegrar heimaþjónustu er að veita stuðning og aðstoð sem miðar að því að fólk geti dvalið sem lengst á eigin heimili, við sem eðlilegastar aðstæður. Fólk sem býr í heimahúsum og getur ekki annast heimilishald eða persónulega umhirðu hjálparlaust getur fengið heimaþjónustu. Félagslega heimaþjónustu er veitt til fólks á öllum aldri og getur m.a. falist í aðstoð og stuðningi inn á heimili hvort sem er vegna öldrunar, fötlunar, sjúkdóma eða tímabundinna aðstæðna. Ávallt er óskað eftir vottorði frá lækni eða öðrum sérfræðingum sem staðfesta þörf viðkomandi fyrir þjónustunni.

Félagsleg heimaþjónusta er í flestum tilvikum gjaldskyld. Gjaldskrá tekur mið af ellilífeyri T.R., en gjaldið er 2% af óskertum grunnlífeyri einstaklings hverju sinni og var árið 2005 kr. 440.- á tímann.

Alls fengu 510 einstaklingar á 321 heimili heimaþjónustu á árinu. Þar af voru 288 aldraðir á 215 heimilum.

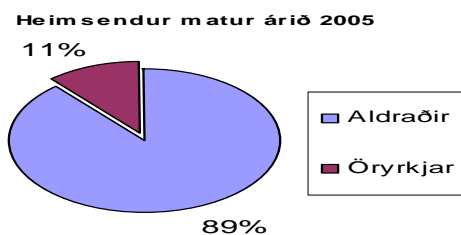
Fjöldi heimila með félagslega heimaþjónustu árin 2000-2005



Starfsmenn við félagslega heimaþjónustu árið 2005 voru 25 í 13,5 stöðugildum, þar af voru 8 í fullu starfi.

### 9.2. Heimsendur matur

Heimsendur matur er einn þáttur félagslegrar heimaþjónustu sem stuðlar að því að fólk geti búið sem lengst heima. Alls fengu 70 einstaklingar heimsendan mat á árinu.



10.560.000

## 10. Þjónusta við fatlaða

### 10.1. Björgin

Björgin, athvarf fyrir fólk með geðraskanir var formlega opnað þann 4. febrúar 2005. Athvarfið er samstarfsverkefni Reykjanesbæjar, Svæðisskrifstofu málefna fatlaðra á Reykjanesi og Sjálfsbjargar á Suðurnesjum, sem tryggja starfseminni lágmarks rekstrarframlag. Björgin nýtur einnig víðtæks samfélagslegs fjárstuðnings frá fyrirtækjum og félagasamtökum.

Markmið athvarfsins er meðal annars að rjúfa félagslega einangrun, efla sjálfstæði og auka samfélagsþátttöku fólks með geðræn vandamál sem og draga úr stofnanavist og innlögnum á geðdeildir. Það er gert með uppbyggilegri félagslegri samveru, fræðslu, tómstundaverkefnum, persónulegum stuðningi o.fl.

Í Björginni er lögð áhersla á þægilegt og heimilislegt andrúmsloft þar sem einstaklingarnir taka virkan þátt í starfseminni, eftir getu hvers og eins. Boðið er uppá léttan hádegismat gegn vægu gjaldi eða kr. 100 á dag. Opíð var virka daga frá 11:00 -15:00.

Í húsnæði Bjargarinnar er einnig starfræktur sjálfshjálparhópur fólks með geðraskanir og stuðningshópur aðstandenda. Fundir þeirra voru auglýstir vikulega í staðarblöðum.

Á þessu fyrsta starfsári hefur sannast að mikil þörf er á úrræði sem þessu og fjöldi þeirra sem sækja athvarfið hefur margfaldast. Í lok desember 2005 voru fastagestir um 15 og að meðaltali 5 manns á dag. Kynjaskipting var nokkuð jöfn.

Í september 2005 var gerð viðhorfskönnun á starfsemi Bjargarinnar meðal viðskiptavina. Niðurstöður sýndu að félagar eru alla jafnan nokkuð ánægðir. Þær ábendingar sem komu fram í könnuninni hafa verið teknar til athugunar.

Starfsmenn Bjargarinnar voru tveir í einu stöðugildi.

3.123.000

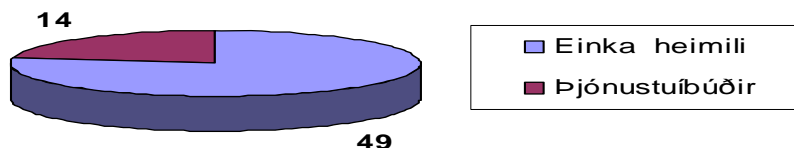
### 10.2. Liðveisla

Liðveisla er veitt skv. lögum um málefni fatlaðra. Þeir sem eiga rétt á liðveislu eru fatlaðir einstaklingar sem eru 6 ára og eldri. Með liðveislu er átt við persónulegan stuðning og aðstoð sem einkum miðar að því að rjúfa félagslega einangrun.

Liðveisla getur verið allt frá 12 til 30 tímar á mánuði, eftir félagslegri stöðu hvers og eins. Starfsmenn í liðveislu eða persónulegri ráðgöf eru allir ráðnir í tímavinnu og algengast er að hver starfsmaður sinni einum einstaklingi.

Á árinu 2005 fengu 63 einstaklingar liðveislu eða persónulega ráðgjöf. Þar af bjuggu 49 á einkaheimilum en 14 í þjónustuíbúðum.

**Búseta þeirra sem nutu liðveislu árið 2005**



### 10.2.1. Liðveisla í þjónustuíbúðum

Grundvöllur þess að einstaklingar geti búið í þjónustuíbúðum er að þeir njóti liðveislu, frekari liðveislu og félagslegrar heimaþjónustu. Þjónusta við fatlaðra einstaklinga í þjónustuíbúðum er samstarfsverkefni FFR og Svæðisskrifstofu málefna fatlaðra á Reykjanesi. Hvor þjónustuaðili leggur hverjum einstaklingi til 20 liðveislutíma á mánuði. Félagsleg heimaþjónusta kemur alfarið frá FFR.

Alls störfuðu 30 einstaklingar við liðveislu í tímavinnu.

7.441.000

### 10.3. Ferðaþjónusta fatlaðra.

Reykjanesbær veitir fötludum einstaklingum ferðaþjónustu skv. Lögum um málefni fatlaðra. Þjónustunni er ætlað að koma á mótis við þá sem ekki geta nýtt sér almenningsfarartæki til nauðsynlegra athafna. Þjónustan miðast við þarfir hvers og eins. Þjónustan er gjaldskyld og kostar hver ferð kr. 200. Alls notuðu 24 einstaklingar ferðaþjónustu fatlaðra á árinu 2005 sem er 20 % fækkun frá árinu 2004. Heildarfjöldi ferða á árinu 2005 voru 2502 sem er 10 % fækkun frá fyrra ári. Sveitarfélagið greiðir einnig niður sérleyfisferðir fyrir öryrkja sem ferðast með SBK.

1.882.000

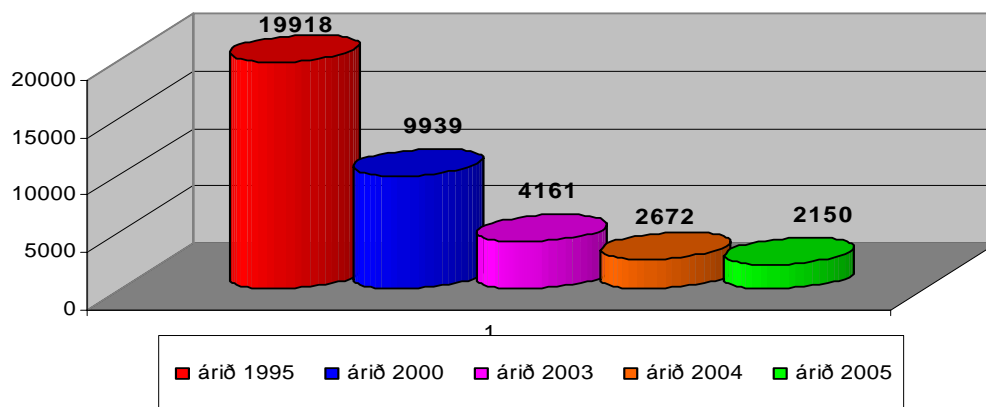
## 11. Daggæsla barna

### 11.1 Gæsluvellir

Tveir gæsluvellir eru í Reykjanesbæ, starfræktir í tvo mánuði á sumri, Heiðarbólsvöllur í Keflavík og Brekkustígsvöllur í Njarðvík. Þeir eru öruggt athvarf, fyrir börn á aldrinum tveggja til sex ára, undir eftirliti starfsmanna.

Þörfin fyrir gæsluvelli hefur minnkað verulega á síðasta áratug. Árið 2005 voru 2150 komur á vellina. Ef skoðaðar eru tölur um á 10 ára tímabili kemur í ljós að notkun á þeim hefur dregist saman um 69%. Þörf fyrir gæsluvelli í dag er í beinum tengslum við lokanir á leikskólum bæjarins vegna sumarleyfa.

Þróun á nýtingu gæsluvalla 1995-2005



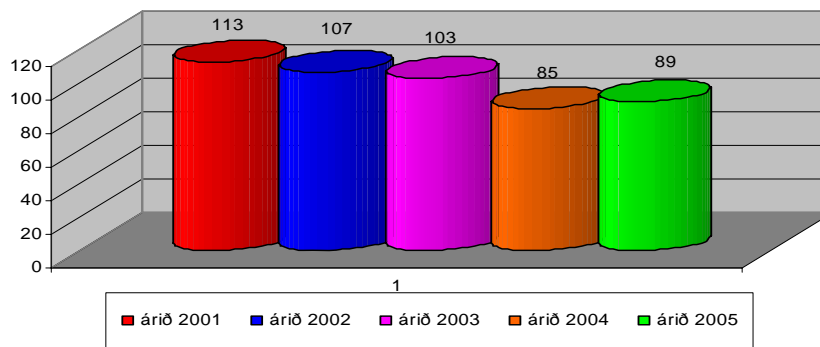
957.000

### 11.2. Dagforeldrar

Dagforeldrar eru sjálfstætt starfandi atvinnurekendur. Hlutverk FFR er að veita leyfi fyrir slíkum rekstri og hafa eftirlit með honum. Leyfisveitingar til daggæslu barna í heimahúsum eru samkvæmt reglugerð félagsmálaráðuneytisins nr. 907/2005.

Í desember 2005 voru 23 dagforeldrar starfandi í Reykjanesbæ. Samtals voru 89 börn í daggæslu í heimahúsum þann 1. desember 2005, börnin voru öll yngri en tveggja ára. Fjöldi barna sem nutu þjónustu dagforeldra á árinu 2005 voru 221 yfir allt árið.

Fjöldi barna hjá dagforeldrum 1. des árin 2001-2005



### 11.3. Niðurgreiðslur dagvistargjalda

Reykjanesbær greiðir niður dagvistun allra barna hjá dagforeldrum. Hámarks niðurgreiðsla á árinu 2005 var fyrir fulla vistun var kr. 11.000 á mánuði, fyrir 6 til 7 tíma kr. 8.500 og fyrir 4 til 5 tíma vistun kr. 6.000.

Í maí 2005 samþykkti bæjarstjórn Reykjanesbæjar að auka niðurgreiðslu til tekjulágra foreldra með börn hjá dagforeldrum. Niðurgreiðslan getur hæst verið 10.000 krónur á mánuði. Þeir foreldrar sem hafa sameiginlegar heildartekjur undir 200.000 kr á mánuði eiga rétt á auka niðurgreiðslum. Alls fengu 18 foreldrar greiddar auka niðurgreiðslur vegna lágra tekna árið 2005.

**11.792.000**

## 12. Jafnréttismál

FFR fer með jafnréttismál í umboði bæjaryfirvalda. Lög um jafna stöðu og jafnan rétt kvenna og karla voru samþykkt árið 2000 og er markmið þeirra að koma á og viðhalda jafnrétti og jöfnum tækifærum kvenna og karla og jafna þannig stöðu kynjanna á öllum sviðum samfélagsins. Allir einstaklingar skulu eiga jafna möguleika á að njóta eigin atorku og þroska hæfileika sína óháð kynferði.

Fjölskyldu- og félagsmálaráð fundar reglulega um jafnréttismál. Endurskoðun á jafnréttisstefnu Reykjanesbæjar stendur yfir.

## 13. Framtalsmál

Fjölskyldu- og félagsmálaráð fer með framtalsmál ákvæði í lögum um tekjustofna sveitarfélaga. Forsendur þess að ráðið taki til athugunar lækkun á útsvari er að viðkomandi hafi sótt um lækkun til RSK.

Á árinu 2005 komu sex framtalsmál til afgreiðslu hjá FFR.

## 14. Málefni hælisleitenda

Reykjanesbær og Útlendingastofnun hafa gert með sér samning um að Fjölskyldu- og félagsþjónusta Reykjanesbæjar fari með umönnun við hælisleitendur á Íslandi á meðan mál þeirra eru til afgreiðslu hjá íslenskum stjórnvöldum.

FFR er með samning við gistiheimili í Reykjanesbæ um húsnæði og fæði fyrir þá einstaklinga sem leita hælis á Íslandi.

Þrír starfsmenn hjá FFR sjá um málefni hælisleitenda ásamt öðrum starfsmönnum eftir þörfum. Auk samstarfs við Útlendingastofnun um málefni hælisleitenda er mikið samstarf við R.K.Í, embætti ríkislögreglustjóra og einstök sýslumanns- og lögregluembætti.

Tekið var á móti 65 einstaklingum í hælisleit á árinu 2005, 46 körlum, 13 konum og 6 börnum. Meðalaldur fullorðinna er um 30 ár. Börnin voru á aldrinum tveggja til þrettán ára. Eitt barn fór í grunnskóla og eitt á leikskóla. Dvalartími einstaklinga og fjölskyldna er mjög misjafn eða frá sólarhring upp í 18 mánuði. Fimm aðilar sem komu til landsins á árinu 2004 voru enn í umsjá FFR við árslok 2005.

Þeir sem leituðu hælis á Íslandi og voru í umsjá FFR á árinu 2005 komu frá ýmsum þjóðlöndum s.s Afganistan, Albaníu, Alsír, Búlgaríu, Eritreíu, Ethíópíu, Georgíu, Guineu, Írak, Íran, Kamerún, Kazakhstan, Kenýa, Kína, Kosovo, Króatíu, Litháen, Líberíu, Moldavíu, Nígeríu, Palestínu, Rúmeníu, Rússlandi, Sahara, Súdan, Tjetjeníu og Úkraínu.