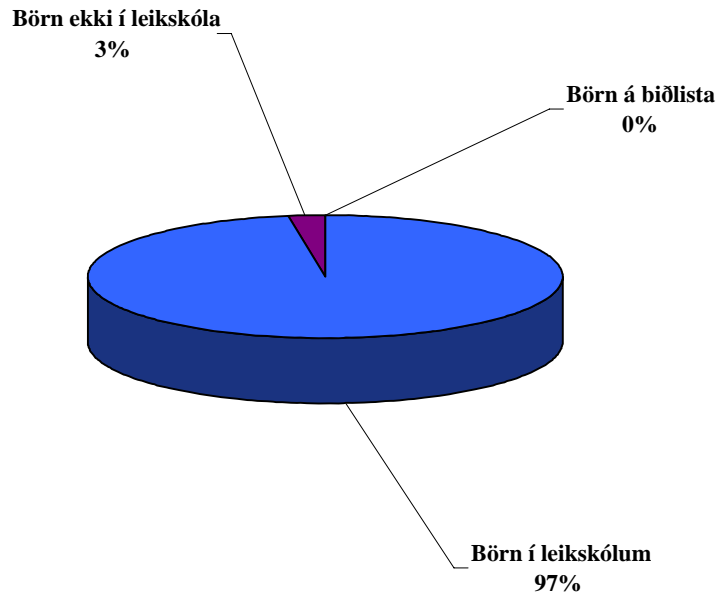


# Tölulegar upplýsingar

## Börn á leikskólaaldri í Garði, Sandgerði og Reykjanesbæ Október 2006 Rekstrarkostnaður vegna 2005

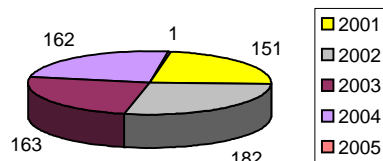


**Guðríður Helgadóttir**  
leikskólafulltrúi

Í yfirlitinu er tekinn saman fjöldi barna í leikskólum Reykjanesbæjar. Upplýsingar eru um heildarrými og leikrými hvers leikskóla, fjölda dvalarstunda, barngildi, deildargildi, dvalargildi, sérkennslustundir, fjölda barna í árgangi, tvítýngd börn, fjarnám starfsmanna og yfirlit yfir rekstrakostnað leikskólanna frá árinu 2005.

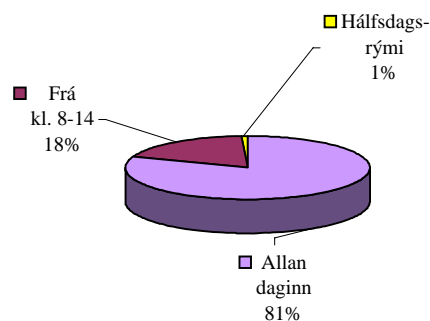
### Börn í leikskólum Reykjanesbæjar í október 2006

Börn fædd	fjöldi
2001	151
2002	182
2003	163
2004	162
2005	1
Samtals:	659



### Leikskólarými í október 2006

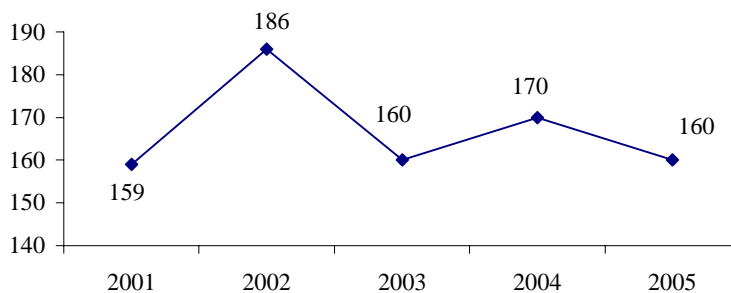
	Allan daginn	Frá kl. 8-14	Hálfsdags-rými
Garðasel	89	28	0
Gimli	69	19	0
Heiðarsel	75	11	3
Hjallatún	94	0	0
Holt	94	27	2
Tjarnarsel	69	20	0
Vesturberg	43	16	0
Samtals:	533	121	5
	80,88%	18,36%	0,76%



Börn í Reykjanesbæ.

Samkvæmt þjóðskrá er fjöldi frá leikskólum Reykjanesbæjar 26.10.06 sk. neðanskráðu.

Börn fædd	fjöldi
2001	159
2002	186
2003	160
2004	170
2005	160



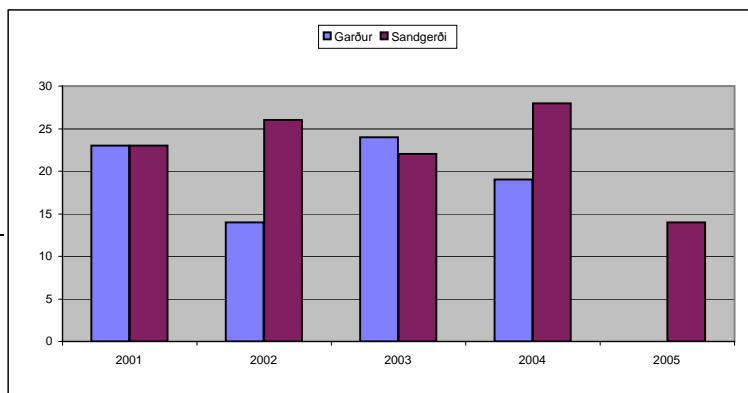
	Drengir	Stúlkur
2001	100	59
2002	100	86
2003	85	75
2004	89	81
2005	74	86
Samtals:	448	387

	Samtals	Hlutfall
Drengir	448	54%
Stúlkur	387	46%
	835	

Í yfirlitinu er tekinn saman fjöldi barna í leikskólanum í Garði og Sandgerði. Upplýsingar eru um heildarými og leikrými hvers leikskóla, fjölda dvalarstunda, barngildi, deildargildi, dvalargildi, sérkennslustundir, fjarnám starfsmanna, fjölda barna í árgangi og yfirlit yfir rekstrarkostnað leikskólanna frá árinu 2005.

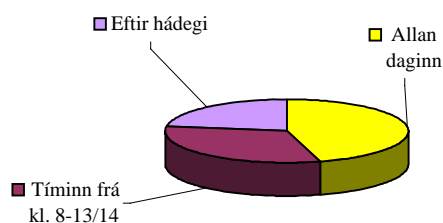
### Börn í leikskólanum í Garði og Sandgerði í október 2006

Börn fædd	Garður	Sandgerði
2001	23	23
2002	14	26
2003	24	22
2004	19	28
2005	0	14
Samtals:	80	113



### Leikskólarými í október 2006

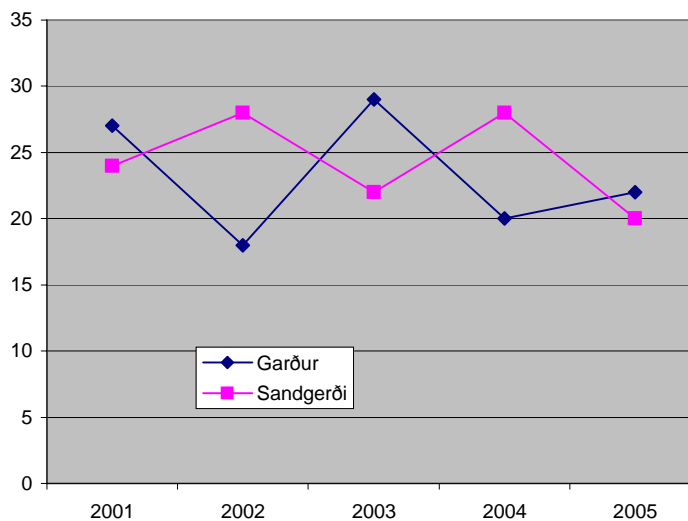
	Allan daginn	Tíminn frá kl. 8-14	Eftir hádegi
Gefnarborg	32	30	18
Sólborg	56	31	26
Samtals:	88	61	44
	46%	32%	23%



### Þjóðskrá

Börn í Garði og Sandgerði  
Samkvæmt þjóðskrá er fjöldi barna í árgöngum 2001-2005 sk. neðanskráðu.

Börn fædd	Garður	Sandgerði
2001	27	24
2002	18	28
2003	29	22
2004	20	28
2005	22	20
Samtals:	116	122



## Garðasel

	4 tímar	4,5 tímar	5 tímar	5,5 tímar	6 tímar	6,5 tímar	7 tímar	7,5 tímar	8 tímar	8,5 tímar	9 tímar	9,5 tímar
Fjöldi barna	3	0	9	5	7	4	5	5	21	31	14	13

### Börn eru alls 117

**Dvalart. 906 Barngildi 130,2 Dvalargildi 1.041,8 Deildargildi 5,43 Grunnstöðug. 16,29**

Garðasel er fjögurra deilda leikskóli 746,4 m<sup>2</sup> nettóstærð leikrýmis er 366,1 m<sup>2</sup>

Í leikskólanum dvelja alls 117 börn samtímis

Stöðugildin eru 28,95 þar af fagfólk 7,63, leiðbeinendur 19,52, matráðar í 1,80

Hlutfall fagfólks í leikskólanum er 28%

Börn sem njóta sérkennslu eru 7 í 32 klst. á dag. Samtals 4 stöðugildi

Börn einstæðra foreldra eru 22 = 18,8%

Systkinaafslátt fá 12 börn = 10,3%

Nemendaafslátt fá 2 börn 1,7%

Tví- eða þrítyng börn eru 10 = 8,5%

Fjarnámsnemi er 1 í KHÍ á fyrsta ári

Í október **2005** voru 127 börn í 975,5 dvalarstundum

Leikskólastjóri er Ingibjörg Guðjónsdóttir

## Gimli

	4 tímar	4,5 tímar	5 tímar	5,5 tímar	6 tímar	6,5 tímar	7 tímar	7,5 tímar	8 tímar	8,5 tímar	9 tímar	9,5 tímar
Fjöldi barna	3	0	5	1	8	2	5	2	32	20	6	4

### Börn eru alls 88

**Dvalarst. 671,5 Barngildi 99,7 Dvalargildi 797,6 Deildargildi 4,15 Grunnstöðug. 12,45**

Gimli er fimm deilda leikskóli 502,0 m<sup>2</sup>, nettóstærð leikrýmis er 270,0 m<sup>2</sup>

Í leikskólanum dvelja alls 88 börn samtímis

Stöðugildi eru 19,59 þar af fagfólk í 13,38 stöðugildum, leiðbeinendur í 4,71, matráðar 1,5

Hlutfall fagfólks í leikskólanum er 74%.

Börn sem njóta sérkennslu er 6 í 3 klst. á dag. Samtals 0,385 stöðugildi

Börn einstæðra foreldra eru 14 = 15,9%

Systkinaafslátt fá 8 börn = 9%

Nemendaafslátt fá 9 = 10,2%

Tvítyngd börn eru 9 = 10,2%

Fjarnámsnemar eru engir

Í október **2005** voru 77 börn í 555,5 dvalarstundum

Leikskólastjóri er S. Karen Valdimarsdóttir

## Heiðarsel

	4 tímar	4,5 tímar	5 tímar	5,5 tímar	6 tímar	6,5 tímar	7 tímar	7,5 tímar	8 tímar	8,5 tímar	9 tímar	9,5 tímar
Fjöldi barna	2	1	2	1	5	3	7	4	19	29	5	11

### Börn alls 89

**Dvalarst. 704,5 Barngildi 103,3 Dvalargildi 826,2 Deildargildi 4,30 Grunnstöðug. 12,90**

Heiðarsel er þriggja deilda leikskóli 594,2 m<sup>2</sup> nettóstærð leikrýmis er 272 m<sup>2</sup>

Í leikskólanum dvelja alls 86 börn samtímis

Stöðugildi eru 22,86 þar af fagfólk í 9,48 stöðugildum, leiðbeinendur í 11,85 og matráðar í 1,52

Hlutfall fagfólks í leikskólanum er 44%

Börn sem njóta sérstuðnings eru 10 í 31 klst. á dag. Samtals 3,875 stöðugildi

Börn einstæðra foreldra eru 19 = 21%

Systkinaafslátt fá 10 börn = 11,2%

Systkinaafslátt vegna barna hjá dagmóður eru 1 = 1,1%

Nemendaafslátt fá 4 börn = 4,5%

Tvítyngd börn eru 6 = 6,7%

Fjarnámsnemar eru 2 annar á fimmta ári í KHÍ og hinn er í staðbundnunámi á þriðja ári í KHÍ

Í október 2005 voru 97 börn í 720 dvalarstundum

Leikskólastjóri er Kolbrún Sigurðardóttir

## Hjalltún

	4 tímar	4,5 tímar	5 tímar	5,5 tímar	6 tímar	6,5 tímar	7 tímar	7,5 tímar	8 tímar	8,5 tímar	9 tímar	9,5 tímar
Fjöldi barna	0	0	0	0	0	0	11	5	12	29	19	18

### Börn alls 94

**Dvalarst. 799 Barngildi 118,4 Dvalargildi 947,5 Deildargildi 4,93 Grunnstöðug. 14,79**

Hjallatún er fjögurra deilda leikskóli 659,8 m<sup>2</sup>, nettóstærð leikrýmis er 291,2 m<sup>2</sup>

Í leikskólanum dvelja alls 94 börn samtímis

Stöðugildi eru 22,78 þar af fagfólk í 7,1 stöðugildum, leiðbeinendum 14 og matráðar í 1,68

Hlutfall fagfólks í leikskólanum er 34%

Börn sem njóta sérkennslu eru 8 í 11 klst. á dag. Samtals 1,375 stöðugildi

Börn einstæðra foreldra eru 22 = 23%

Systkinaafslátt fá 6 börn = 6,4%

Nemendaafslátt fá 3 börn = 3,2%

Tví- eða þrítyngd börn eru 16 = 17,2%

Fjarnámsnemar eru 2 í annar í HA á þriðja ári og hinn í KHÍ á fyrsta ári

Í október 2005 voru 94 börn í 814,5 dvalarstundum

Leikskólastjóri er Ólöf Magnea Sverrisdóttir

## Holt

	4 tímar	4,5 tímar	5 tímar	5,5 tímar	6 tímar	6,5 tímar	7 tímar	7,5 tímar	8 tímar	8,5 tímar	9 tímar	9,5 tímar
Fjöldi barna	4	0	8	4	7	6	10	2	18	34	15	15

### Börn alls 123

Dvalarst. 954,5 Barngildi 140,4 Dvalargildi 1.123,2 Deildargildi 5,85 Grunnstöðug. 17,55

Holt er fjögurra deilda leikskóli 598,0 m<sup>2</sup> nettóstærð leikrýmis er 271,0 m<sup>2</sup>

Í leikskólanum dvelja alls 121 barn samtímis (5. og 6. deildin er í Akurskóla alls 36 börn)

Stöðugildi eru 26,51 þar af fagfólk í 8,30, leiðbeinendur í 16,65, matráðar í 1,56

Hlutfall fagfólks í leikskólanum er 33,3%

Börn sem njóta sérkennslu eru 3 í 10 klst. á dag. Samtals 1,25 stöðugildi

Börn einstæðra foreldra eru 33 = 27%

Systkinaafslátt fá 18 börn = 14,6%

Nemendaafslátt fá 4 börn = 3,3%

Tvítýngd börn eru 18 = 14,6%

Fjarnámsnemar eru engir

Í október 2005 voru 117 börn í 887 dvalarstundum

Leikskólastjóri er Kristín Helgadóttir

## Tjarnarsel

	4 tímar	4,5 tímar	5 tímar	5,5 tímar	6 tímar	6,5 tímar	7 tímar	7,5 tímar	8 tímar	8,5 tímar	9 tímar	9,5 tímar
Fjöldi barna	0	2	3	0	6	9	7	8	18	19	13	4

### Börn alls 89

Dvalarst. 688 Barngildi 100 Dvalargildi 799,7 Deildargildi 4,17 Grunnstöðug. 12,51

Tjarnarsel er fjögurra deilda leikskóli 623,3 m<sup>2</sup> nettóstærð leikrýmis er 262,7m<sup>2</sup>

Í leikskólanum dvelja alls 89 börn samtímis

Stöðugildi eru 22,40 þar af fagfólk í 5,80 stöðugildum, leiðbeinendur 14,80, matráðar 1,80

Hlutfall fagfólks í leikskólanum er 28%

Börn sem njóta sérkennslu eru 6 í 30 klst. á dag. Samtals 3,688 stöðugildum

Börn einstæðra foreldra eru 10 = 11,2%

Systkinaafslátt fá 10 börn = 11,2%

Systkinaafslátt vegna barns hjá dagmóður 1 barn = 1,1%

Nemendaafslátt fá 4 börn = 4,5%

Tvítýngd börn eru 5 = 5,6%

Fjarnámsnemi eru 2 í KHÍ báðir á þriðja ári

Í október 2005 voru börnin 91 í 704,5 dvalarstundum

Leikskólastjóri er Ingu María Ingvarsd. Staðgengill er Ragnhildur Sigurðardóttir

## Vesturberg

	4 tímar	4,5 tímar	5 tímar	5,5 tímar	6 tímar	6,5 tímar	7 tímar	7,5 tímar	8 tímar	8,5 tímar	9 tímar	9,5 tímar
Fjöldi barna	0	0	2	5	7	2	3	0	10	14	13	3

### Börn alls 59

Dvalarst. 458 Barngildi 69,1 Dvalargild 552,6 Deildargildi 2,88 Grunnstöðug. 8,64

Vesturberg er þriggja deilda leikskóli 334,1 m<sup>2</sup> nettóstærð leikrýmis er 190,5 m<sup>2</sup>

Í leikskólanum dvelja alls 59 börn samtímis

Stöðugildi eru 13,32 þar af fagfólk í 2,62 stöðugildum, leiðbeinendur í 9,70, matráður 1

Hlutfall fagfólks í leikskólanum er 21%

Börn sem njóta sérkennslu er 1 = 1,1%

Börn einstæðra foreldra eru 3 = 5,1%

Systkinaafslátt fá 4 börn = 6,8%

Nemendaafslátt fá 3 börn = 5,1%

Tvítýngt barn er 1 = 1,1%

Fjarnámsnemar eru 3 tveir á þriðja ári í HA og einn í stjórnunarnámi í Viðskiptaháskólanum á Bifröst

Í október **2005** voru 40 börn í 293,5 dvalarstundum

Leikskólastjóri er Brynja Aðalbergisdóttir

## Gefnarborg - Garði

	4 tímar	4,5 tímar	5 tímar	5,5 tímar	6 tímar	6,5 tímar	7 tímar	7,5 tímar	8 tímar	8,5 tímar	9 tímar	9,5 tímar
Fjöldi barna	8	4	10	8	7	11	0	0	13	2	5	12

### Börn alls 80

Dvalarst. 537,5 Barngildi 79,1 Dvalargildi 632,7 Deildargildi 3,30 Grunnstöðug. 9,90

Gefnarborg er þriggja deilda leikskóli 518,9 m<sup>2</sup> nettóstærð leikrýmis er 200,6 m<sup>2</sup>

Í leikskólanum dvelja alls 62 börn samtímis

Stöðugildi eru 14,32 þar af fagfólk í 4,75 stöðugildum, leiðbeinendur 8,44 matráður 1,13

Hlutfall fagfólks í leikskólanum er 36%

Börn sem njóta sérkennslu eru 5 í 5 klst. á dag. Samtals 0,563 stöðugildi

Systkinaafslátt fá 10 börn = 11%

Tvítýngd börn eru 27 = 34 %

Í október **2005** voru 87 börn í 503,5 dvalarstundum

Leikskólastjóri er Elsa Pálsdóttir

### Sólborg - Sandgerði

	4 tímar	4,5 tímar	5 tímar	5,5 tímar	6 tímar	6,5 tímar	7 tímar	7,5 tímar	8 tímar	8,5 tímar	9 tímar	9,5 tímar	10 tímar
Fjöldi barna	23	8	12	2	6	6	2	1	27	14	9	2	1

#### Börn alls 113

**Dvalarst. 740,5** **Barngildi 118,6** **Dvalargildi 949** **Deildargildi 4,94** **Grunnstöðug. 14,82**

Sólborg er fjögurra deilda leikskóli 673,3 m<sup>2</sup> nettóstærð leikrýmis er 305,7 m<sup>2</sup>

Í leikskólanum dvelja alls 87 börn samtímis (4 deildin er Skólastræti 1 alls 23 börn)

Stöðugildi eru 23,05 þar af fagfólk í 6,80 stöðugildum, leiðbeinendur í 15,25, matráður í 1

Hlutfall fagfólks í leikskólanum er 31%

Börn sem njóta sérkennslu eru 3 í 3 klst. á dag. Samtals 0,313 stöðugildi

Börn einstæðra foreldra eru 11 = 9,7%

Systkinaafslátt fá 19 börn = 16,8%

Tvítýngd börn eru 12 = 10,6%

Fjarnámsnemar eru 3 tveir í HA á þriðja ári og einn í framhaldsnámi í KHÍ

Í október 2005 voru 109 börn í 667 dvalarstundum

Leikskólastjóri er Jórunn Guðmundsdóttir

Upplýsingar um fjölda starfsfólks og stöðugildi í leikskólum Reykjanesbæjar í október 2006								
Leikskólar	Starfsfólk alls	Stöðugildi alls	Fagfólk	Stöðugildi	Leiðbeinendur	Stöðugildi	Eldhús	Stöðugildi
<b>Garðasel</b>	33	28,95	8	7,63	23	19,52	2	1,80
<b>Gimli</b>	22	19,59	14	13,38	6	4,71	2	1,50
<b>Heiðarsel</b>	25	22,86	10	9,48	13	11,85	2	1,53
<b>Hjallatún</b>	27	22,78	8	7,1	17	14,00	2	1,68
<b>Holt</b>	32	26,51	10	8,3	20	16,65	2	1,56
<b>Tjarnarsel</b>	24	22,4	6	5,80	14	14,80	2	1,80
<b>Vesturberg</b>	16	13,32	3	2,62	13	9,86	1	1,00
<b>Samtals</b>	<b>179</b>	<b>156,41</b>	<b>59</b>	<b>54,31</b>	<b>106</b>	<b>91,39</b>	<b>13</b>	<b>10,87</b>

Börn í leikskólum Reykjanesbæjar í október 2006						
Leikskólar	Fyrir hádegi 8-12	Fyrir hádegi 8-13	Fyrir hádegi 8-14	Eftir hádegi 13-17/18	Allan daginn	Samtals
Garðasel	3	14	11	0	89	<b>117</b>
Gimli	3	6	10	0	69	<b>88</b>
Heiðarsel	0	3	8	3	75	<b>89</b>
Hjallatún	0	0	0	0	94	<b>94</b>
Holt	2	12	13	2	94	<b>123</b>
Tjarnarsel	2	3	15	0	69	<b>89</b>
Vesturberg	0	7	9	0	43	<b>59</b>
<b>Samtals</b>	<b>10</b>	<b>45</b>	<b>66</b>	<b>5</b>	<b>533</b>	<b>659</b>

Fjöldi barna í hverjum árgangi						
Leikskólar	2001	2002	2003	2004	2005	Samtals
Garðasel	33	31	25	28	0	<b>117</b>
Gimli	19	25	21	22	1	<b>88</b>
Heiðarsel	18	26	27	18	0	<b>89</b>
Hjallatún	16	31	25	22	0	<b>94</b>
Holt	29	32	32	30	0	<b>123</b>
Tjarnarsel	25	19	22	23	0	<b>89</b>
Vesturberg	11	18	11	19	0	<b>59</b>
<b>Samtals</b>	<b>151</b>	<b>182</b>	<b>163</b>	<b>162</b>	<b>1</b>	<b>659</b>

Upplýsingar um fjölda starfsfólks og stöðugildi í leikskólunum í Garði og Sandgerði í október 2005								
Leikskólar	Starfsfólk alls	Stöðugildi alls	Fagfólk	Stöðugildi	Leiðbein- endur	Stöðugildi	Eldhús	Stöðugildi
<b>Gefnarborg</b>	18	14,32	6	4,75	10	8,44	2	1,13
<b>Sólborg</b>	27	23,05	6	6,80	20	15,25	1	1,0
<b>Samtals</b>	<b>45</b>	<b>37,37</b>	<b>12</b>	<b>11,55</b>	<b>30</b>	<b>23,69</b>	<b>3</b>	<b>2,13</b>

Börn í leikskólunum í Garði og Sandgerði í október 2005						
Leikskólar	Fyrir hádegi 8-12	Fyrir hádegi 8-13	Fyrir hádegi 8-14	Eftir hádegi 13-17/18	Allan daginn	Samtals
Gefnarborg	6	6	18	18	32	<b>80</b>
Sólborg	8	11	12	26	56	<b>113</b>
<b>Samtals</b>	<b>14</b>	<b>17</b>	<b>30</b>	<b>44</b>	<b>88</b>	<b>193</b>

Fjöldi barna í hverjum árgangi						
Leikskólar	2001	2002	2003	2004	2005	Samtals
Gefnarborg	23	14	24	19	0	<b>80</b>
Sólborg	23	26	22	28	14	<b>113</b>
<b>Samtals</b>	<b>46</b>	<b>40</b>	<b>46</b>	<b>47</b>	<b>14</b>	<b>193</b>

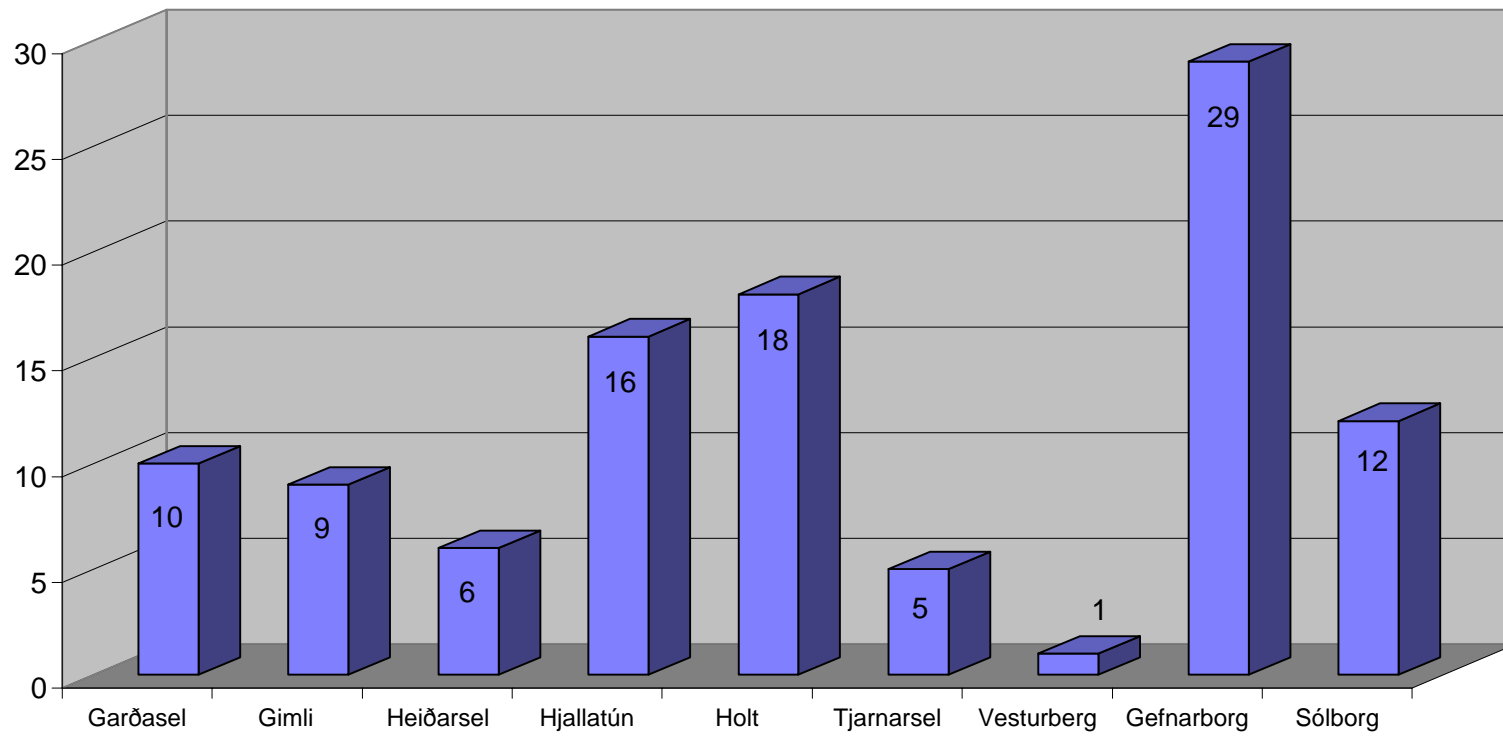
### Biðlisti í leikskóla Reykjanesbæjar í október 2006

Börn fædd	2001	2002	2003	2004	Alls
Garðasel	0	0	0	0	0
Gimli	0	0	0	0	0
Heiðarsel	0	0	0	0	0
Hjallatún	0	0	0	0	0
Holt	0	0	0	0	0
Tjarnarsel	0	0	0	0	0
Vesturberg	0	0	0	0	0
<b>Samtals:</b>	<b>0</b>	<b>0</b>	<b>0</b>	<b>0</b>	<b>0</b>

### Biðlisti í leikskóla í Garði og Sandgerði í október 2006

Börn fædd	2001	2002	2003	2004	Alls
Gefnarborg	0	0	0	0	0
Sólborg	0	0	0	0	0
<b>Samtals:</b>	<b>0</b>	<b>0</b>	<b>0</b>	<b>0</b>	<b>0</b>

**Tví- eða þrítungd börn í leikskólum Reykjanesbæjar,  
Garði og Sandgerði í október 2006**



### Rekstrarkostnaður leikskóla Reykjanesbæjar 2005

	Börn alls í desember	Rekstrar-kostnaður þús.kr.	Tekjur í þús. kr.	Nettó rek. kostnaður þús.kr.	Brúttó kr. á barn	Nettó kr. á barn
<b>Garðasel</b>	122	104.284	31.367	72.917	854.787	597.680
<b>Gimli</b>	þjónusturekinn					
<b>Heiðarsel</b>	97	81.152	24.141	57.011	836.619	587.742
<b>Hjallatún</b>	92	89.272	26.302	62.970	970.348	684.457
<b>Holt</b>	121	86.467	24.053	62.414	714.603	515.818
<b>Tjarnarsel</b>	87	83.116	24.114	59.002	955.356	678.184
<b>Vesturberg</b>	40	34.879	9.966	24.913	871.975	622.825
<b>Samtals:</b>	<b>559</b>	<b>479.170</b>	<b>139.943</b>	<b>339.227</b>		
<b>Meðaltal</b>					<b>857.191</b>	<b>606.846</b>

Árið 2002 var meðal brúttó rekstrark. pr. barn 642.277 eða 53.523 kr. pr. barn á mánuði. Nettó rekstrark. pr. barn 475.737 eða 39.645 kr. pr. barn á mánuði.

Árið 2003 var meðal brúttó rekstrark. pr. barn 716.078 eða 59.673 kr. pr. barn á mánuði. Nettó rekstrark. pr. barn 511.296 eða 42.608 kr. pr. barn á mánuði.

Árið 2004 var meðal brúttó rekstrark. pr. barn 743.468 eða 61.955 kr. pr. barn á mánuði. Nettó rekstrark. pr. barn 512.296 eða 42.674 kr. pr. barn á mánuði.

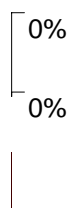
Árið 2005 var meðal brúttó rekstrark. pr. barn 857.191 eða 71.433 kr. pr. barn á mánuði. Nettó rekstrark. pr. barn 606.848 eða 50.571kr. pr. barn á mánuði.

### Rekstrarkostnaður leikskólanna í Garði og Sandgerði 2005

	Börn alls í desember	Rekstrar-kostnaður þús.kr.	Tekjur í þús. kr.	Nettó rek. kostnaður þús.kr.	Brúttó kr. á barn	Nettó kr. á barn
<b>Gefnarborg</b>	Einkarekinn					
<b>Sólborg</b>	107	73.494	16.129	57.365	686.860	536.121

## Fjöldi barna í leikskólum Reykjanesbæjar

Í október eru börnin í leikskólum Reykjanesbæjar alls 659. Barngildin 761,1 dvalarstundir 5.181,5 deildargildin 31,71 og grunnstöðugildin 95,13. Börn einstæðra foreldra eru 124, systkinaafslátt fá 70 börn, nemendaafslátt fær 27 börn, tvítyngd börn eru 65 og 34 börn fá sérkennslu. Í heilsdagsdvöl eru 533 börn, í hálfsdagsdvöl eru 5 börn og í tímanum frá kl. 8 - 14 eru 121 barn.



## Kennaraháskóli Íslands, leikskólabraut Háskólinn á Akureyri

Við Kennaraháskóla Íslands, leikskólabraut veturinn 2006-2007 stunda sjö nemendur nám frá leikskólum Reykjanesbæjar. Tveir í framhaldsnámi, þrír á þriðja og einn á fjórða ári.

Einn er í launuðu námsleyfi í mastersfræðum í stjórnun.

Einn stundar nám í mennta- og menningarstjórnun í Viðskiptaháskólanum á Bifröst.

Við Háskólann á Akureyri eru þrír á þriðja ári.

Gert í október 2006

---

Guðríður Helgadóttir, leikskólafulltrúi