

# Skólaskrifstofa Reykjanesbæjar

## Þjónustumat Lokaskýrsla

Í ágúst 2001  
Anna Lilja Sigurðardóttir

# Skólaskrifstofa Reykjanesbæjar

## Þjónustumat Lokaskýrsla

Unnið í MA námi við Háskóla Íslands

Í ágúst 2001  
Anna Lilja Sigurðardóttir

## Formáli

Námskeiðið Þjónustumat heyrir til námi til MA prófs við Félagsvísindadeild Háskóla Íslands. Á námskeiðinu eru unnin hagnýt verkefni fyrir ýmsar stofnanir að þeirra frumkvæði. Undirrituð vann á vorönn 2001 mat á þjónustu Skólaskrifstofu Reykjanesbæjar í tengslum við námskeiðið. Leiðbeinandi var dr. Sigurlína Davíðsdóttir.

Verkið hófst í maí og undirrituð átti þá fundi með Eiríki Hermannssyni skólamálastjóra, Gylfa Jóni Gylfasyni deildarstjóra sérfræðiþjónustudeildar og Guðríði Helgadóttur leikskólafulltrúa, fundirnir voru á Skólaskrifstofunni í Reykjanesbæ. Á fundunum voru markmið sett og afmörkuð og fljótlega upp úr því samið um leiðir við gagnaöflun.

Gagna var m.a. aflað með viðtölum við starfsfólk Skrifstofunnar og skólastjóra og með spurningalistum sem lagðir voru fyrir alla kennara og leiðbeinendur skólanna. Þessu fólki öllu eru færðar þakkir fyrir góðar viðtökur og hlýlegheit.

Ákveðið var að lokaskýrsla sé tilbúin fyrir sumar 2001.

Sigurlínu Davíðsdóttur þakka ég góða leiðsögn og stuðning.

## Efnisyfirlit

Kaflar	Bls.
Formáli .....	3
Efnisyfirlit .....	4
Ágrip.....	7
Inngangur .....	9
Grunnskólar í þjónustusvæði.....	9
Leikskólar á þjónustusvæði .....	10
Lagalegur bakgrunnur þjónustunnar .....	10
Starfsfólk á Skólaskrifstofu Reykjanesbæjar .....	11
Mat á þjónustu .....	14
Aðferðir við mat .....	15
Niðurstöður.....	16
Sérfræðiþjónustan almennt.....	17
Sálfræðingar .....	24
Talmeinafræðingur .....	34
Sérkennslufulltrúi .....	42
Kennslufulltrúi .....	49
Leikskólafulltrúi .....	56
Endurmenntun .....	58
Starfsemi Skólaskrifstofunnar almennt .....	64
Lokaorð og samantekt ábendinga.....	70

## Fylgiskjöl

- Fylgiskjal 1 Spurningalisti lagður fyrir kennara
- Fylgiskjal 2 Umsóknareyðublað vegna þjónustu við leikskóla
- Fylgiskjal 3 Umsóknareyðublað vegna þjónusti við grunnskóla
- Fylgiskjal 4 Gátlisti vegna þróunaráætlana í grunnskólum

**Listi yfir töflur**

	<b>Bls.</b>
Tafla 1 Svörun kennara skipt á skóla	16
Tafla 2 Staða svarenda spurningalista	17
Tafla 3 Fjöldi skipta og eðli þjónustu sálfræðings	27
Tafla 4 Fjöldi skipta og eðli þjónustu talmeinafræðings	37
Tafla 5 Fjöldi skipta og eðli þjónustu sérkennslufulltrúa	45
Tafla 6 Greinabundin kennsluráðgjöf, hvaða fög	52
Tafla 7 Greinabundin ráðgjöf, hvaða form	53
Tafla 8 Almenn kennsluráðgjöf, hvaða form	55
Tafla 9 Hvert var endurmenntun sótt	61

**Listi yfir myndir**

Mynd 1	Hve oft þegin þjónusta sálfræðings?	27
Mynd 2	Hvers vegna ekki leitað?	28
Mynd 3	Mat á þjónustu sálfræðinga	29
Mynd 4	Mat á þjónustu sálfræðings	29
Mynd 5	Mat á þjónustu sálfræðings	29
Mynd 6	Mat á þjónustu sálfræðings	29
Mynd 7	Mat á þjónustu sálfræðings	30
Mynd 8	Mat á þjónustu sálfræðings	30
Mynd 9	Mat á þjónustu sálfræðings	30
Mynd 10	Var farið að ráðum sálfræðings?	31
Mynd 11	Meðaleinkunn sálfræðinga	31
Mynd 12	Þættir sem þarf að efla í sálfr.þjón.	32
Mynd 13	Er nægilegt aðgengi að sálfræðiþjónustu?	33
Mynd 14	Hve oft þegin þjónusta talmeinafræðings?	37
Mynd 15	Hvers vegna ekki leitað?	37
Mynd 16	Mat á þjónustu talmeinafræðings	38
Mynd 17	Mat á þjónustu talmeinafræðings	38
Mynd 18	Mat á þjónustu talmeinafræðings	38
Mynd 19	Mat á þjónustu talmeinafræðings	39
Mynd 20	Mat á þjónustu talmeinafræðings	39
Mynd 21	Mat á þjónustu talmeinafræðings	39
Mynd 22	Mat á þjónustu talmeinafræðings	39
Mynd 23	Var farið að ráðum talmeinafræðings?	40
Mynd 24	Meðaleinkunn talmeinafræðings	40
Mynd 25	Þættir sem þarf að efla í þjónustu talmeinafr.	41
Mynd 26	Er nægilegt aðgengi að talmeinaþjónustu	41
Mynd 27	Hve oft þegin þjónusta sérkennslufulltrúa?	44
Mynd 28	Hvers vegna ekki leitað?	45
Mynd 29	Mat á þjónustu sérkennslufulltrúa	46
Mynd 30	Mat á þjónustu sérkennslufulltrúa	46

Mynd nr.		Bls.
Mynd 31	Mat á þjónustu sérkennslufulltrúa	46
Mynd 32	Mat á þjónustu sérkennslufulltrúa	46
Mynd 33	Mat á þjónustu sérkennslufulltrúa	47
Mynd 34	Mat á þjónustu sérkennslufulltrúa	47
Mynd 35	Var farið að ráðum sérkennslufulltrúa?	47
Mynd 36	Meðaleinkunn sérkennslufulltrúa	48
Mynd 37	Þættir sem þarf að efla í þjónustu sérkenns.fulltr.	48
Mynd 38	Er nægilegt aðgengi að kennsluráðgjöf	51
Mynd 39	Mat á þjónustu kennslufulltrúa	52
Mynd 40	Reynslan af ritmálsskimun	52
Mynd 41	Greinabundin ráðgjöf, æskilegt form	54
Mynd 42	Þættir sem þarf að efla í kennsluráðgjöf	55
Mynd 43	Almenn kennsluráðgjöf, æskilegt form	56
Mynd 44	Endurmenntun á skólaárinu	61
Mynd 45	Endurmenntun sl. Sumar	61
Mynd 46	Voru námskeið í samræmi við símenntunaráæt.?	62
Mynd 47	Hvað ræður hvaða námskeið eru heimiluð?	62
Mynd 48	Hafa kennarar áhrif á framboð námskeiða?	63
Mynd 49	Tekið þátt í gerð símenntunaráætlunar?	63
Mynd 50	Skólaskrifstofan – starfið	66
Mynd 51	Skólaskrifstofan – stjórnandi	67
Mynd 52	Skólaskrifstofan – þægilegt starfsfólk	67
Mynd 53	Skólaskrifstofan – hæft starfsfólk	68
Mynd 54	Skólaskrifstofan – þekking á þjónustu	68
Mynd 55	Skólaskrifstofan – meiri kynning	69
Mynd 56	Skólaskrifstofan – samskipti takmörkuð	69

## Skólaskrifstofa Reykjanesbæjar Mat á þjónustu

### Ágrip

Skólaskrifstofa Reykjanesbæjar var stofnuð 1996 í samræmi við Grunnskólalög nr. 66/1995. Skrifstofan sér um rekstur og sérfræðiþjónustu við grunn- og leikskóla sveitarfélagsins og veitir einnig sérfræðiþjónustu vegna grunnskóla í þremur nágrennasveitarfélögum, Sandgerði, Stóru-Vogum og Gerðahreppi.

Samkvæmt Reglugerð um sérfræðiþjónustu skóla nr. 386/1996 er öllum sveitarfélögum sem sjá um rekstur grunnskóla skylt að sjá skólunum fyrir sérfræðiþjónustu sem stuðli að því að kennslufræðileg og sálfræðileg þekking nýtist sem best í skólastarfi. Í lögum um leikskóla nr. 78/1994 er kveðið á um að ráðgjafar- og sálfræðiþjónusta fyrir leikskóla skuli veita foreldrum barna og starfsfólki leikskóla ráðgjöf og þjónustu.

Í því mati sem hér er gerð grein fyrir er áherslan á sérfræðiþjónustuna og leitast við að svara tveimur aðalmatsspurningum:

- Er framkvæmd þjónustunnar í samræmi við markmið og áætlanir sem upp voru settar?
- Hvernig mætir þjónustan væntingum þiggjenda þjónustunnar?

### Helstu niðurstöður matsins eru:

- Almenn ánægja er með hvernig til hefur tekist með uppbyggingu starfsins á Skólaskrifstofu Reykjanesbæjar
- Að mati skýrsluhöfundar er rekstur sameiginlegrar sérfræðiþjónustu fyrir skólana í sveitarfélögunum fjórum ótvíræður kostur
- Á Skrifstofunni starfar hæft starfsfólk
- Það bendir marga í gögnunum til þess að álag á starfsmenn sé almennt of mikið og því skertir möguleikar á að vinna úr málum á þann hátt sem þeir vildu
- Gera þarf starf Skrifstofunnar sýnilegra með útgáfu Ársskýrslna hvert ár
- Móta þarf áherslur í sérfræðiþjónustunni

- Kynna þarf starfsemi þjónustusviðsins úti í skólunum með útgáfu lítils bæklingis og með heimsóknum á kennarafundi
- Efla þarf ráðgjafarþjónustuna og kostur væri fyrir alla aðila, að mati skýrsluhöfundar, ef Skólaskrifstofunni yrði falin ráðgjöf við leikskóla samningsbundnu sveitarfélaganna þriggja
- Ef gerlegt er að stækka þjónustuna er sérkennslufræðileg ráðgjöf á leikskólum brýnt verkefni
- Flestir eru sammála um að auka þurfi kennsluráðgjöf bæði greinabundna og almenna. Mælt er með tímabundnum ráðningum sterkra kennara í einstökum greinum. Verkefnið sé að sjá um fræðslustarf og ráðgjöf innan viðkomandi greinar og byggja upp samvinnu kennara þvert á skóla. Í gegnum starf af þessu tagi aukast einnig líkur á að góðar hugmyndir og athyglisverð verkefni sem verið er að vinna að í einstökum skólum nái útbreiðslu
- Fylla þarf stöðu sérkennslufulltrúa
- Niðurstöður benda til að auka þurfi sálfræðilega aðstoð vegna sálrænna, félagslegra og námslegra vandamála. Hins vegar virðist sem með aukinni kennslu- og sérkennslufræðlegri ráðgjöf megi draga mikið úr tíðni hefðbundinna þroskamælinga, sem taka gífurlegan tíma en gögn benda til að komi oft alls ekki að notum
- Það kemur ítrekað fram í gögnunum að eftirfylgd með málum sé ófullnægjandi og greiningar einar og sér hafi tilhneigingu til að lenda ónotaðar inni í möppu. Reyna þarf að auka möguleika á að fylgja málum betur eftir. Þetta mælir skýrsluhöfundur með að sé gert með ákveðnari síun á það hvaða verkefni fara alla leið inn á borð sérfræðinga og með skýrari afmörkun verkefna, þ.e. það liggi ljóst fyrir við upphaf afskipta sérfræðings hvað hann áætla að gera, ákvarðanir um ferli séu teknar í samráði við ráðþega sem verður að vera virkur þátttakandi í ráðgjafarferlinu. Skýr skilaboð þurfa að fara til skólanna um ábyrgð kennara á að leita eftir aðstoð ef hennar er þörf þegar kennarar telja að sú greiningarvinna sem unnin hefur verið sé ekki að gagni
- Aukin síun á fjölda verkefna sem fara inn á borð sérfræðinga verður væntanlega með tilkomu námsráðgjafa að skólunum sem nú er fyrirhuguð og með markvissari stýringu af hálfu nemendaverndarráða og fagstjóra í sérkennslu
- Mælt er með að skólastjórar sameinist um að ráða talkennara eða talmeinafræðing að skólunum, sá vinni í náinni samvinnu við talmeinafræðing Skrifstofunnar.

## Inngangur

Skólaskrifstofa Reykjanesbæjar er til húsa að Hafnargötu 57, Kjarna. Starfsemin hófst vorið 1996. Skrifstofan var stofnuð í framhaldi af setningu breyttra grunnskólalaga nr.66/1995. Samkvæmt þessum lögum fluttust málefni grunnskóla frá ríki til sveitarfélaga og til varð hjá Reykjanesbæ Fræðslu- og menningarsvið, sem starfar í umboði bæjarstjórnar og tveggja ráða á vegum bæjarstjórnar. Þessi ráð eru Menningar- og safnaráð og Skóla- og fræðsluráð. Skóla- og fræðsluráð hefur síðan þriggja manna framkvæmdaráð nefnt fræðsluráð.

**Skólaskrifstofan**

Skólaskrifstofa Reykjanesbæjar fer með málefni Fræðslu- og menningarsviðs undir stjórn skólamálastjóra. Skrifstofan starfar samkvæmt lögum og reglugerðum um stofnanir sviðsins en undir hana heyra grunnskólar og leikskólar í Reykjanesbæ, Tónlistarskóli Reykjanesbæjar, Bókasafn Reykjanesbæjar og Bygðasafn Suðurnesja.

**Stjórnsýslan**

Skólaskrifstofan annast stjórnsýslu, rekstur og þjónustu vegna uppeldis-, mennta- og menningarmála bæjarfélagsins. Hún fylgist með framkvæmd skólahalds og sér um áætlanagerð og almennt eftirlit með skólastarfi. Skrifstofan sér skólum fyrir sérfræðilegri ráðgjöf skv. *Reglugerð um sérfræðiþjónustu í grunnskólum nr 386/1996 og Reglugerð um starfsemi leikskóla nr. 225/1995*. Skrifstofan hvetur til umbóta og framþróunar í skólastarfi.

**Verkefni Skóla-skrifstofu**

Haustið 1996 var gerður þjónustusamningur við þrjú nágrannasveitarfélög um sérfræðiþjónustu við grunnskóla. Skólaskrifstofan sér því um sérfræðiþjónustu við Gerðaskóla, Grunnskólann í Sandgerði og Stóru-Vogaskóla. Þjónustusamningur við þessi sveitarfélög var gerður til fimm ára og var nú á þessu ári framlengdur um eitt ár. Ekki er um að ræða neina þjónustu við leikskólana í þessum sveitarfélögum en farið að huga að því að gera etv samning um þá þjónustu einnig.

**Nágranna-sveitarfélög**

## Grunnskólar í þjónustusvæði

### Reykjanesbær

Í Reykjanesbæ eru fjórir grunnskólar, Myllubakkaskóli með 384 nemendur, Holtaskóli með 408 nemendur, Njarðvíkurskóli með 435 nemendur og Heiðarskóli með 461 nemanda eða samtals 1692 nemendur. Nemendatölur miðast við október 2000. Heiðarskóli tók til starfa haustið 2000 og verulegar umbætur voru gerðar á eldri skólunum og skólalóðum á síðastliðnum tveimur árum. Byggt var við Myllubakkaskóla og Njarðvíkurskóla og frá hausti 2000 voru skólarnir allir einsetnir og heildstæðir hverfisskólar, sambærilegir að búnaði og aðstöðu.

**Grunnskólar**

## Grunnskólar sem þjónað er samkvæmt þjónustusamningi

Gerðaskóli með 216 nemendur  
Grunnskólinn í Sandgerði með 274 nemendur  
Stóru-Vogaskóli með 132 nemendur

Samtals eru því haustið 2000, 2314 nemendur í þeim grunnskólum sem þjónað er af Skólaskrifstofu Reykjaneshæjar.

## Leikskólar á þjónustusvæði

Reykjaneshær rekur 7 leikskóla. Í maí 2000 var fjöldi barna á leikskólum bæjarins eftirfarandi:

Holt	tvær deildir	62 börn
Vesturberg	tvær deildir	49 börn
Heiðarsel	þrjár deildir	110 börn
Gimli	þrjár deildir	96 börn
Garðasel	fjórar deildir	119 börn
Tjarnarsel	fjórar deildir	101 barn
Hjallatún	fjórar deildir	86 börn

Samtals eru í leikskólunum 680 börn 1999-2000.

Heildarfjöldi nemenda á grunn- og leikskólaaldri sem heyra undir Skólaskrifstofu Reykjaneshæjar er því tæplega 3000 talsins.

## Lagalegur bakgrunnur sérfræðiþjónustunnar

Þjónustustarfsemi Skólaskrifstofu Reykjaneshæjar byggir á ákvæðum úr eftirtöldum lögum og reglugerðum:

Lög um grunnskóla nr.66/1992  
Reglugerð um sérfræðiþjónustu í grunnskólum nr. 386/1996  
Lög um leikskóla nr. 78/1994  
Reglugerð um starfsemi leikskóla nr. 225/1995

Í 42. og 43. grein grunnskólalaga er kveðið á um sérfræðiþjónustu til handa grunnskólum.

42. grein:

*Öllum sveitarfélögum sem standa að rekstri grunnskóla er skylt að sjá skólanum fyrir sérfræðiráðgjöf bæði almennri og greinabundinni kennsluráðgjöf er taki til þeirra kennslugreina sem tilgreindar eru í 30. grein, námsráðgjöf og sálfræðiþjónustu.*

Þær kennslugreinar sem tilgreindar eru í 30. grein eru eftirtaldar:

- a. íslenska,
- b. stærðfræði,
- c. erlend tungumál, þ.e. enska og danska (eða annað Norðurlandamál),
- d. listir og verkmenntir,
- e. náttúrufræði, umhverfis- og tæknimennt,

**Leikskólar**

**Fjöldi  
nemenda**

**Lög og  
reglugerðir**

**Lög og  
reglug.  
þjónusta við  
grunnskóla**

- f. heimilisfræði,
- g. skólaípróttir,
- h. samfélagsgreinar,
- i. kristin fræði, siðfræði og trúarbragðafræði.

## 43. grein

*Sérfræðiþjónusta skóla er ætlað að stuðla að því að kennslufræðileg og sálfræðileg þekking nýtist sem best í skólastarfi. Kennurum og skólástjórnendum skal standa til boða ráðgjöf og stuðningur sérfræðiþjónustu vegna almenns skólastarfs og einnig vegna nýbreytni- og þróunarstarfa. Sérfræðiþjónustan skal gefa forráðamönnum kost á leiðbeiningum um uppeldi nemenda eftir því sem aðstæður leyfa.*

*Þá skulu starfsmenn sérfræðiþjónustu vinna að forvarnarstarfi með athugunum og greiningum á nemendum sem eiga í sálrænum eða félagslegum erfiðleikum hafi þessir erfiðleikar áhrif á nám nemenda og gera tillögur um úrbætur.*

Nánar er kveðið á um þessa þjónustu í Reglugerð um sérfræðiþjónustu í grunnskóla.

Í Lögum um leikskóla segir:

## 11. grein:

*Í sveitarfélögum skulu að jafnaði starfa leikskólafulltrúar sem eru starfsmenn sveitarfélaga. Leikskólafulltrúi skal í umboði leikskólanefndar og í samvinnu við leikskólastjóra sinna ráðgjöf og eftirliti með starfsemi í leikskólum innan sveitarfélagsins og stuðla að samstarfi þeirra innbyrðis. Sveitarfélög geta ráðið sameiginlegan leikskólafulltrúa, hvort sem þau reka sameiginlegan leikskóla eða ekki. Leikskólafulltrúi skal hafa leikskólamenntun.*

**Lög og  
reglug  
þjónusta við  
leikskóla**

## 16. grein:

*Ráðgjafar- og sálfræðiþjónusta fyrir leikskóla skal veita foreldrum barna og starfsfólki leikskóla nauðsynlega ráðgjöf og þjónustu sem nánar verður kveðið á um í reglugerð um starfssvið þjónustunnar. Ráðgjafar- og sálfræðiþjónusta getur verið rekin sameiginlega með ráðgjafar- og sálfræðiþjónustu grunnskóla.*

Nánar er kveðið á um sérfræðiþjónustu við leikskóla í Reglugerð um starfsemi leikskóla nr. 225/1995.

## Starfsfólk á Skólaskrifstofu Reykjanesbæjar

Skólamálastjóri er forstöðumaður Skólaskrifstofu.

Undir hann heyra beint:

rekstrarfulltrúi	100% starfi
leikskólafulltrúi	100% starf

**Starfsfólk**

Við sérfræðiþjónustuna starfa

Deildarstjóri sérfræðiþjónustu,	
Sálfræðingur 1	100%
Sálfræðingur 2	100%
talmeinafræðingur	100%
kennslufulltrúi	80%
sérkennslufulltrúi	50%

Annar sálfræðinganna hefur stjórnunarlega ábyrgð á þjónustusviði auk þjónustu við skólana, til aðgreiningar kallaður sálfræðingur 1. Auk þessa fasta starfsliðs starfa tveir verktakar að einstökum sálfræðilegum verkefnum. Einnig var samið við talmeinafræðing í Reykjavík vegna mjög sértækra vandamála nokkurra barna.

## Starfslýsingar

**Starfs-  
lýsingar**

### Skólamálastjóri

Skólamálastjóri veitir Skólaskrifstofu Reykjanesbæjar forstöðu. Helstu verkefni sem hann hefur með höndum eru:

**Skólamála-  
stjóri**

- Stefnumörkun, fjárhagsáætlanagerð og yfirstjórn stofnunarinnar
- Ráðgjöf og stuðningur við mat á skólastarfi
- Forganga um umbætur í skólamálum og stuðningur við skólaþróun og nýbreytnistarf
- Skipulag sérfræðiþjónustu fyrir önnur sveitarfélög
- Skólaþróunarstarf
- Starfsmannaviðtöl skólastjóra og starfsfólks Skrifstofunnar
- Umsjón og eftirlit með framkvæmd laga um skóla (grunnskóla, tónlistarskóla og leikskóla)
- Umsjón og eftirlit með almennum rekstri skóla
- Áætlanagerð um skólahald, húsnæðisþörf, tækja- og búnaðarþörf

Undir skólamálastjóra beint, heyra rekstrarfulltrúi, deildarstjóri sérfræðiþjónustu og leikskólafulltrúi.

### Rekstrarfulltrúi

**Rekstrar-  
fulltrúi**

- Staðgengill skólamálastjóra
- Mat á vinnuskýrslum
- Öflun og miðlun upplýsinga um skólastarf fyrir sveitarfélög, Jöfnunarsjóð og Ráðuneyti
- Skýrslugerð til Menntamálaráðuneytis um framkvæmd laga um skóla
- Endur- og símenntun kennara í samráði við stofnanir sem veita kennaramenntun
- Samvinna við aðrar skólaskrifstofur um sameiginleg mál
- Áætlanagerð í samvinnu við skólamálastjóra og fjármálastjóra
- Yfirumsjón nemendaskráningar í Reykjanesbæ
- Dagleg skrifstofustjórn

**Leikskólafulltrúi:**

- Yfirumsjón með leikskólum skv lögum um leikskóla, búnað og húsnæði
- Ráðgjöf og eftirlit með faglegu starfi og rekstri leikskóla
- Stuðlar að samstarfi leikskóla innbyrðis og nýjungum í leikskólauppeldi
- Ráðgjöf við leikskólastjóra
- Vinnur að fjárhagsáætlanagerð með leikskólastjórum og ber ábyrgð á því að hún sé haldin
- Yfirumsjón með innritun og biðlista
- Samvinna við leikskóladeild Menntamálaráðuneytis
- Önnur verkefni er varða leikskólamál og skólamálastjóri felur honum

**Leikskóla-  
fulltrúi****Deildarstjóri sérfræðiþjónustu****Sálfræðingur 1**

- Verkstjórn sérfræðisviðs
- Skipulag sérfræðiþjónustu í samráði við skólamálastjóra
- Fyrirlestrar um málefni málaflokksins
- Sinnir almennu forvarnarstarfi
- Samskipti við Greiningarstöð, Heilsugæslu og sérfræðinga Fjölskylduþjónustu
- Ráðgjöf við kennara vegna almenns skólastarfs
- Ráðgjöf við kennara vegna úrlausnar mála
- Greining á þroska nemenda og námslegri stöðu
- Sinnir erfiðum einstaklingsmálum, sem krefjast sérstaks átaks
- Aðstoð og ráðgjöf vegna einstakra nemenda, við foreldra og skóla
- Aðstoð og ráðgjöf við nemendur
- Starf með nemendaverndarráði
- Önnur mál sem skólamálastjóri felur honum

**Deildar-  
stjóri  
sérfræði-  
þjónustu,  
sál-  
fræðingur 1****Sálfræðingur 2**

- Ráðgjöf við kennara vegna almenns skólastarfs
- Ráðgjöf við kennara vegna úrlausnar mála
- Greining á þroska nemenda og námslegri stöðu
- Samstarf við sérfræðinga á sviði barnalækninga og ýmsar meðferðarstofnanir
- Aðstoð og ráðgjöf vegna einstakra nemenda við foreldra og skóla
- Aðstoð og ráðgjöf við nemendur
- Starf með nemendaverndarráði

**Sál-  
fræðingur 2****Sérkennslufulltrúi**

- Umsjón með að nemendur hljóti sérkennslu samkvæmt lögum
- Kennsluráðgjöf og námsráðgjöf
- Greining á námserfiðleikum
- Aðstoðar við gerð sérkennsluáætlunar þar sem þess er þörf
- Aðstoð við gerð einstakingsáætlana

**Sérkennslu-  
fulltrúi**

- Ráðgjöf við skóla um framkvæmd sérkennslu
- Samskipti við fagaðila um sérkennslumál
- Stýrir samstarfsfundum sérkennara á þjónustusvæði
- Samstarf við sérfræðinga á sviði barnalækninga og ýmsar meðferðarstofnanir
- Skipulag skólabyrjunar barna með sérþarfir
- Mat á sérkennsluþörf
- Fulltrúi í nemendaverndarráði

### **Kennslufulltrúi**

- Kennsluráðgjöf einkum í íslensku og lestrarkennslu
- Umsjón ritmálgreininga- og lestrarþroskagreininga
- Greining lestrar- og stærðfræðierfiðleika
- Aðstoð við skólabókasöfn
- Aðstoð við og umsjón með skólaumbótastarfi
- Umsjón kennslugagna

**Kennslu-  
fulltrúi**

### **Talmeinafræðingur**

- Ráðgjöf við kennara og leikskólakennara vegna málhömlunar nemenda
- Skimun mál- og talörðugleika
- Greining á mál- og talörðugleikum
- Talþjálfun
- Aðstoð og ráðgjöf við foreldra og nemendur
- Námskeið fyrir foreldra og kennara

**Talmeina-  
fræðingur**

## **Mat á þjónustu**

Í þessari skýrslu er gerð grein fyrir úttekt á afmörkuðum þáttum í starfsemi Skrifstofunnar. Áherslan er á sérfræðiþjónustu sem veitt er grunnskólum og leikskólum, endurmenntunartilboð fyrir starfsfólk skólanna og á innra starf skrifstofunnar.

**Mat á  
þjónustu**

Skoða má sérfræðiþjónustuna tvíþætt, annars vegar það sem lýtur að stuðningi við framkvæmd skólastarfs almennt og hins vegar athugun og ráðgjöf vegna einstakra nemenda.

Helstu matsspurningar eru:

Er framkvæmd þjónustunnar í samræmi við markmið og áætlanir sem upp voru settar?

Hvernig mætir Skólaskrifstofan væntingum þiggjenda þjónustunnar?

**Mats-  
spurningar**

Til að leita svara við matsspurningunum var aflað gagna um áætlanir og markmið sem sett hafa verið fram og leitað svara um framkvæmd þjónustunnar og gagnsemi.

## Aðferðir við mat

Við gagnaöflun var beitt aðferðum sem flokka má í meginlegar aðferðir, þ.e. aðferðir þar sem unnt er að koma við tölfræðilegum útreikningum og eigindlegar aðferðir þar sem áhersla er á að leitast við að skoða og skilja fyrirbæri.

Meginleg gagnaöflun: spurningalistakönnun  
Eigindleg gagnaöflun: viðtöl  
spurningalisti með opnum spurningum  
athugun á skráðum gögnum

**Aðferðir við mat**

### Spurningakönnun

Spurningakönnun var lögð fyrir alla kennara og leiðbeinendur í skólunum 7, í maí 2001. Skýrsluhöfundur fékk að heimsækja kennarafundi í öllum skólunum og leggja listann fyrir. Alls var könnunin lögð fyrir 155 starfsmenn.

Í könnuninni var spurt um mat á störfum hinna ýmsu þjónustuaðila og framboð á þjónustu, hvort og þá hvaða áherslubreytingar kennarar óskuðu eftir, endurmenntunartilboð og viðhorf til Skrifstofunnar almennt. Sjá fylgiskjal 1.

**Spurninga-  
listakönnun,  
kennarar**

### Viðtöl

Tekin voru viðtöl við alla starfsmenn Skólaskrifstofunnar, alls 8 viðtöl og alla skólastjóra í Reykjanesbæ og skólunum þremur sem þjónað er skv. þjónustusamningi, alls 7 viðtöl. Heildarfjöldi viðtala er 15, að meðaltali 1 klst að lengd hvert viðtal, öll tekin í maí og júní 2001.

**Viðtöl  
starfsmenn  
Skóla-  
skrifstofu**

Í viðtölum við starfsmenn þjónustunnar var einkum spurt um eftirfarandi:  
Starfsreynsla, starfshlutfall og starfsaðstöðu  
Samskipti við stjórnendur og annað starfsfólk skóla  
Ferli beiðna frá skóla til sérfræðings, biðlistar  
Eðli beiðna/viðfangsefna og starfsaðferðir sérfræðings  
Æskilegar áherslubreytingar í þjónustu  
Mat á skilvirkni og gæðum þjónustunnar  
Ef auka ætti mönnun sérfræðiþjónustunnar hvaða fagmenn vantar helst  
Samskipti við yfirmann og aðra samstarfsmenn á Skrifstofunni og upplýsingastreymi  
Kynning starfseminnar  
Styrkleikar og veikleikar Skrifstofunnar

Í viðtölum við skólastjóra var einkum spurt um eftirfarandi:  
Boðleiðir í samskiptum við Skólaskrifstofuna og mat á þeim  
Um hvernig þjónustu er beðið, umfang og þörf  
Ferill mála sem unnin eru, skil og eftirfylgd  
Æskilegar áherslubreytingar í þjónustu  
Gerð þróunaráætlana og símenntunaráætlana  
Aðkoma að skólaþróunarverkefnum, umfang og þörf  
Ef bæta ætti við fagfólki í sérfræðiþjónustuna, hvaða fagstéttir vantar helst

**Skóla-  
stjórar**

Kynning sérfræðiþjónustu Skrifstofunnar meðal starfsmanna skólanna  
Styrkleiki/veikleiki Skólaskrifstofunnar

## Opinn spurningalisti

Spurningalistar með opnum spurningum voru sendir öllum leikskólastjórum  
7 talsins.

Spurt var m.a. um samskiptin við leikskólafulltrúa, reynslu af þjónustu  
skrifstofunnar og óskir um breyttar áherslur. Einnig var spurt um mat á þörf  
fyrir aukna ráðgjafarþjónustu

**Spurninga-  
listi,  
leikskóla-  
stjórar**

## Athugun á skráðum gögnum um starfsemi Skrifstofunnar

- Ársskýrsla um faglegt starf leikskóla Reykjanesbæjar 1999-2000
- Skólaskrifstofa Reykjanesbæjar, Ársskýrsla sérfræðiþjónustu 1999-2000, drög
- Sýnishorn af þjónustusamningi Reykjanesbæjar og nágrennasveitarfélags – Samningur um aðkeypta þjónustu af Skólamálastofu, dags. okt. 1996
- Starfslýsingar starfsmanna Skólaskrifstofu frá 1999 og 2000, drög
- Drög að bæklingi, kynning á starfsemi skrifstofunnar án dags.
- Dreifibréf til skólustjóra grunnskóla Reykjanesbæjar sem varðar gerð símenntunaráætlana, dags 7. jan. 1999
- Gögn er varða starfsmannaviðtöl
- Drög að verklagsreglum Skólaskrifstofu og Fjölskyldu- og félagsþjónustu Reykjanesbæjar um skráningu og meðferð trúnaðargagna dags. júní 1999
- Eyðublað, beiðni um sérfræðiaðstoð við leikskóla
- Eyðublað, beiðni um sérfræðiaðstoð við grunnskóla

**Skráð gögn**

## Niðurstöður

Eins og áður hefur komið fram var spurningalisti lagður fyrir alla kennara og leiðbeinendur, svör bárust frá 155 aðilum sem er um 97% svörun. Á töflu 1 og 2 má sjá skiptingu svara á milli skóla og stöðu svarenda.

**Niðurstöður**

Tölfræði

		Fjöldi	Prósent	Prósent svara	Uppsöfnuð prósent
Gild svör	Heiðarskóli	28	17.8	18.1	18.1
	Holtaskóli	29	18.5	18.7	36.8
	Myllubakkaskóli	23	14.6	14.8	51.6
	Njarðvíkurskóli	24	15.3	15.5	67.1
	Gerðaskóli	14	8.9	9.0	76.1
	Sandgerðsskóli	24	15.3	15.5	91.6
	Stóru-Vogaskóli	13	8.3	8.4	100.0
	Alls	155	98.7	100.0	
Ekki svarað	2	1.3			
Alls	157	100.0			

Tafla 1

**Spurninga-  
listi  
fjöldi svara**

Stöðuheiti svarenda

		Fjöldi	Prósent	Prósent svara	Uppsöfnuð prósent
Gild svör	Kennari	100	63.7	64.5	64.5
	Sérkennari	12	7.6	7.7	72.3
	Leiðbeinandi	43	27.4	27.7	100.0
	Alls	155	98.7	100.0	
Ekki svarað		2	1.3		
Alls		157	100.0		

Tafla 2

**Staða svarenda**

Viðtöl voru tekin við starfsmenn Skólaskrifstofu og skólastjóra, alls 15 viðtöl, sem er 100% þátttaka.

Opinn spurningalisti var póstsendingur 7 leikskólastjórum, 4 svör bárust eða tæp 60%.

**Eigindlegir upplýsinga-gjafir**

Niðurstöður verða birtar í 8 köflum hér á eftir, þar sem hvert viðfangsefni fær sérstaka umfjöllun. Starfseminni verður lýst nánar en hér að framan og niðurstöður og ábendingar settar fram. Kaflarnir bera þessi heiti: Sérfræðiþjónustan, Sálfræðingar, Talmeinafræðingur, Sérkennslufulltrúi, Kennslufulltrúi, Leikskólafulltrúi, Endurmenntun og Skólaskrifstofan.

## Sérfræðiþjónustan

### Niðurstöður

**Sérfræðiþjónustan**

#### Framkvæmd

Sérfræðiþjónusta Skólaskrifstofunnar starfar sem sérdeild innan Skrifstofunnar. Deildarstjóri sér um verkstjórn. Vikulega eru haldnir inntökufundir. Fundina sitja allir starfsmenn sérfræðiþjónustunnar auk leikskólafulltrúa, skólamálastjóri situr fundina eftir þörfum. Á fundunum eru teknar fyrir skriflegar beiðnir um aðstoð sem borist hafa frá grunnskólum eða leikskólum. Beiðnir vegna leikskólabarna koma einnig frá lækni í kjölfar fjögurra ára skoðunar.

**Framkvæmd**

Deildarstjóri stýrir fundi, hann kynnir beiðnirnar og tekin er ákvörðun um hver tekur verkið að sér. Í kjölfar fundar sér deildarstjóri um að senda skólum skrifleg svör um hvernig viðkomandi mál var afgreitt á fundinum og hvaða sérfræðingur tekur málið að sér. Allar beiðnir frá skólunum eru skriflegar á þar til gerðum eyðublöðum, sjá fylgiskj. 2 og 3.

**Úthlutun verkefna**

Sérfræðingar sinna greiningum og viðtölum á sínum skrifstofum í Skólaskrifstofunni í Kjarna, en ekki í skóla nemandans. Þetta á við um talmeinafræðing og sálfræðingana og að mestu leyti um kennslufulltrúa og sérkennslufulltrúa. Sérfræðingarnir telja að þetta spari tíma, bæði nemendur og foreldrar taki því af meiri alvöru að mæta þangað en að hitta viðkomandi í önn dagsins í skólanum og einnig er nefnt aðstöðuleysi í skólunum.

Skil að loknum greiningum eru í formi skýrslu sem skólinn fær alltaf afrit af. Foreldrar fá afrit skýrslu, óski þeir eftir því. Skýrslunni er fylgt eftir með skilafundi.

Sálfræðingarnir tveir skipta skólunum á sig, deildarstjóri/sálfræðingur 1 sér um Holtaskóla og leikskólana en sálfræðingur 2 um aðra grunnskóla í Reykjanesbæ og Grunnskólann í Sandgerði, Stóru-Vogaskóla og Gerðaskóla. Auk þessa hefur deildarstjóri á hendi að vinna svokölluð "erfið mál" innan allra skólanna.

**Skipting á skóla**

Kennslufulltrúi, sérkennslufulltrúi og talmeinafræðingur eru í tengslum við alla grunnskólana hver fyrir sig og leikskólafulltrúi hefur sömuleiðis hlutverk gagnvart öllum leikskólunum í Reykjanesbæ.

Í Reglugerð um sérkennslu nr. 389/1996 segir:

13.gr.

*Í skólum með 200 nemendur eða fleiri felur skólastjóri einum af kennurum skólans að hafa umsjón með kennslu þeirra nemenda sem þurfa á sérkennslu að halda og felur honum jafnframt að hafa umsjón með samskiptum við sérfræðiþjónustu skóla að því er varðar þessa nemendur.*

**Ferli umsóknna innan skóla**

Nemendaverndarráð starfa í öllum grunnskólunum en misvirk. Sálfræðingarnir og sérkennslufulltrúi skipta á sig setu á fundum í nemendaverndarráðum skólanna. Beiðnir um þjónustu fara ekki alltaf í gegnum nemendaverndarráð skólanna, stundum gengur kennari frá beiðni í samvinnu við skólastjórnanda sem síðan er send Skólaskrifstofu án vitneskju nemendaverndarráðs.

**Eðli beiðna**

Að sögn starfsmanna sérfræðiþjónustu er mest beðið um greiningu og ráðgjöf vegna einstakra nemenda, einnig þegar um er að ræða hegðunarvanda í bekk. Sárálítið er beðið um almenna kennsluráðgjöf þótt það sé valkostur sem er til staðar á eyðublaðinu sem notað er þegar sótt er um þjónustu.

Leikskólafulltrúi situr fundi sérfræðinganna en kemst ekki yfir að sinna neinni ráðgjöf vegna einstakra nemenda, til þess eru verkefni hennar of viðamikil.

Þverfaglegt samstarf á deildinni er ekki mikið né heldur er það inni í skipulagi deildarinnar. Í einstöku málum velja starfsmenn að leita hver til annars, en lítil tími gefst fyrir slíkt.

**Samstarf innan þjónustu**

### **Helstu áherslur skv. viðtölum við starfsmenn Skrifstofunnar**

Að mati skólamálastjóra á það að vera markmið að styðja skólana í að standa á eigin fótum, undirliggjandi atriði þar með að gera sjálfan sig ónauðsynlegan sem ráðgjafa.

**Helstu áherslur**

Það kemur fram í máli nokkurra starfsmanna þjónustunnar að með aukinni almennri kennsluráðgjöf væri dregið úr ásókn í greiningarvinnu vegna einstaklinga. Nefnt var að etv. muni það gerast með aukinni áherslu á innra mat í skólastarfi t.d. með tilkomu Skólarýnisins, að skólarnir sjái þörf fyrir

annars konar ráðgjöf en hingað til hefur verið beðið um.

Einhverjir vilja bregðast við hinni miklu eftirspurn eftir greiningum vegna námserfiðleika með því að fjölga sérfræðingum í greiningarvinnu, einkum sálfræðingum.

**Sérfræðiþjón-  
-usta frh.**

Menn eru ekki á einu máli um hvort það sé hlutverk sérfræðiþjónustunnar að reyna að hafa áhrif á eða stýra því um hvernig þjónusta er beðið. Einn telur að það þurfi að mæta eftirspurn og fjöldi umsókna um greiningar sálafræðinga með ráðningu fleiri sálfræðinga. Annar telur að þörf sé á meira frumkvæði af hálfu Skrifstofunnar til að vinna fyrirbyggjandi, ekki sé nóg að svara bara kallinu um greiningar. Undir þetta tekur einn starfsmaður sem telur þó ekki gerlegt að koma meira inn í kennsluráðgjöf, fyrirbyggjandi starf og almennt meiri samvinnu við kennara nema að láta þá sitja á hakanum eða vísa til baka einhverjum þeim beiðnum sem koma frá skólunum, slíkt hafi vinnuálagið verið í vetur.

Starfsmenn eru sammála um að deildin sé undirmönnuð og vinnuálag afar mikið. Skólamálastjóri lýsir áhyggjum af því að góðir starfsmenn brenni út sé ekkert að gert.

Að mati allra starfsmanna skiptir máli að aukin festa er komin á starfsemi deildarinnar með ofangreindum starfsreglum.

Formleg meðferð umsókna og vel unnin forvinna innan skólanna er talið grundvallaratriði. Þá er átt við að þau úrræði sem gefast innan skólanna séu að fullu reynd áður en málum er vísað til sérfræðinga Skólaskrifstofu og að í umsókn sé ýtarlega gerð grein fyrir því hvað gert hefur verið og hver árangur hefur orðið. Fyrir kemur að afar litlar upplýsingar liggja fyrir þegar umsókn berst og talin ástæða til að knýja á um þetta formlega ferli innan skólanna. Slíkt myndi líka virka sem sía og fækka málum sem inn koma sem aftur veitir möguleika á meiri eftirfylgd mála. Þetta byggir á því að innan skólanna er til staðar mikil sérfræðipekking í kennslumálum. Sérkennslufagstjórar hafa þar stórt hlutverk og sálfræðingur nefndi að ráðning námsráðgjafa að skólunum þyrfti að koma til einnig.

Aðspurður um hvernig eftirliti með gæðum þjónustunnar sé háttað sagði deildarstjóri að það byggðist á því að skólastjórar létu sig vita af því sem aflaga færi, en því miður hefði það sýnt sig að bregðast í stöku tilfellum og þyfti að hnykkja á því. Verkstjórnin er hugsuð þannig að sérfræðingar séu sjálfstæðir starfsmenn sem sé treyst og fá því lausan tauminn.

Flestir starfsmenn létu í ljós áhyggjur af að greiningar- og ráðgjafarvinnan nýttist ekki nægilega af einhverjum ástæðum. Ekki væri farið eftir ráðum, nefnt var að vitað væri af skýrslum sem lentu bara í möppu og allt væri óbreytt í kringum viðkomandi nemanda, hans nám og líðan.

Flestir starfsmenn sérfræðiþjónustunnar hafa heyrt neikvæðar raddir um þjónustuna, að hún afkasti ekki nægilega miklu, m.a. hafði sú rödd komið fram á skólanefndarfundum sl. vor. Álit einhverra er að starfsfólk skólanna viti

etv. ekki nægilega mikið um starfið, hvað starfsmenn séu að fást við og hvernig.

### **Beinar tilvitnanir úr viðtölum við starfsmenn Skrifstofunnar:**

“Maður heyrir neikvæðar raddir.”

“Eftirspurnin eftir þjónustu segir mér að kennurun finnist eftir einhverju að slægjast.”

“Það eru góðir kennarar við skólana, sem er gaman að vinna með.”

“Ég tel að við séum að ná árangri, við þurfum bara fleira fólk.”

“Ég er afar sátt við mitt samstarfsfólk og finnst gott að vinna með því en við erum ekkert voðalega skipulögð í okkar samvinnu.”

“Við erum óttalegir einyrkjar, ef við værum ekki með fundina á mánudögum, ynnum við ekkert saman.”

“Ég hef nú verið með orð um það hérna að þetta sé orðin of mikil færibandavinna með þessar greiningar.”

“Með öflugum kennslufræðilegum stuðningi við kennarana þá myndi minnka ásókn í greiningarvinnu og við værum að vinna fyrirbyggjandi.”

“Það brennur stöðugt, kannski eigum við bara að láta brenna og reyna að fara að byggja upp eitthvað nýtt í þjónustunni.”

“Ég er að vinna að þjónustu og mæti því beiðnum.”

“Teymisvinna gefst oft vel og alltaf er nú gert ráð fyrir henni í fræðunum.”

“Ég er með það sem ég kalla Hlíðarendaprisippið þegar beiðnir berast sem eru ástæðulausar og eru vegna vanda sem skólinn getur hæglega leyst sjálfur, “Ekki hefði Gunnar á Hlíðarenda farið til læknis fyrir þetta.” Þetta hef ég eftir góðum lækni sem ég vann eitt sinn með.”

### **Niðurstöður úr viðtölum við skólastjóra**

Skólastjórar voru sammála um að sérfræðingarnir séu yfirleitt góðir fagmenn og gott til þeirra að leita. Þeir búi yfir þekkingu og reynslu sem nýtist nemendum vel. Það sé hins vegar augljóst að vinnuálag sé of mikið og því of lítið um eftirfylgd með málum eftir að greiningum er lokið og áætlanir standist alls ekki hjá einstöku starfsmönnum.

Viðhorf skólastjóra til spurningarinnar um hvort auka þyrfti kennslufræðilega þáttinn eða þann sálfræðilega, skiptist í tvö horn. Að mati sumra skólastjóra þyrfti að auka kennsluráðgjöfina og fjölga kennsluráðgjöfum með víðtæka þekkingu og einhver hafði orð á að þá þyrfti

**Sérfræðipjón  
-usta frh.**

**Tilvitnanir**

**Niðurstöður**

ekki fleiri sálfræðinga. Aðrar raddir meðal skólastjóra sögðu að sérþekkingin væri innan skólanna og því þyrfti ekki að auka kennsluráðgjöfina hins vegar þyrfti fleiri sálfræðinga í þjónustuna. Einn nefndi að hvert sem starfsheitið væri þyrftu skólarnir að hans mati á að halda ráðgjöf vegna hegðunarerfiðleika.

**Sérfræði-  
þjónusta frh.**

Fram kom að eftirfylgd með málum væri ábótavant í einhverjum tilfellum og að etv. gætu kennsluráðgjafar fylgt í kjölfar sálfræðigreininga til að koma greiningum í gagnid. Bent var á að það væri á ábyrgð kennara að bera sig eftir björginni, að leita eftir kennsluráðgjöf í kjölfar greiningar. Varðandi form þverfaglegar ráðgjafar sagðist einn skólastjóri hafa reynslu af að fá annars staðar frá þverfaglega samsett teymi til aðstoðar í sambandi við eineltismál í sínum skóla, þetta hafi gefist afar vel.

Skólastjórar telja það ótvíræðan kost að hafa fengið sérfræðiþjónustuna í heimahérað. Einn nefndi þó að vonbrigði með ákveðna þætti í þjónustu á þessum vetri hefðu vakið hjá sér efasemdir. Hann velti fyrir sér hvort etv. væri heppilegra að fá fjármuni til skólans til að kaupa þjónustu hvaðan sem væri í stað þess að endurnýja þjónustusamning.

Einn skólastjóri lagði sérstaka áherslu á að stækka þyrfti ráðgjafarliðið og efla það þar með, lagði til að samið yrði um þjónustu við leikskólana í þeim sveitarfélögum sem þjónustuð eru skv. samningi. Þetta myndi stækka ráðgjafarhópin og auka svigrúm til öðruvísi vinnubragða. Það sé einnig afar mikilvægt að leikskólarnir í litlu sveitarfélögum fái meiri þjónustu, oft sé of seint að taka á vanda barna þegar komið er í grunnskóla.

Varðandi fjölda einstakra nemenda sem vísað er til ráðgjafarþjónustu er sýn skólastjóra mismunandi. Flestir telja að ekki sé óeðlilega mörgum nemendum vísað í greiningu. Þó kom fram að í einum skóla er unnið markvisst að því að fækka málum einstakra nemenda sem vísað er í sérfræðiþjónustuna og setja þau frekar í meiri úrvinnslu innan skólans.

Ferlið innan skólanna þegar upp kemur þörf fyrir sérfræðiaðstoð, er mismunandi. Beiðnir koma oftast frá umsjónarkennara og fara í sumum tilfella frá þeim til sérkennara og þaðan inn í nemendaverndarráð sem tekur ákvörðun um hvort senda á málið áfram. Ekki fara mál alls staðar í gegnum nemendaverndarráð en alltaf á einhvern hátt um hendur skólastjórna. Skólastjórar töldu að samskiptin við sérfræðingana um feril umsókna sé í góðum farvegi.

Spurt var um kynningu á sérfræðiþjónustu til kennara. Fram kom hjá skólastjórum að sennilega sé kennurum ekki nægilega ljóst hvaða þjónusta er í boði hjá sérfræðiþjónustu Skrifstofunnar. Einhverjir töldu sig sjálfa bera nokkra ábyrgð á því, þeim væri sjálfum kunnugt um starfsemina en hefðu etv. ekki kynnt hana nægilega fyrir kennurum. Flestir töldu að það væri sterkt ef sérfræðingarnir kæmu í heimsókn á kennarafundi til að kynna hvað er í boði og sýna sig. Einnig væri gott að hafa í höndum einhverja skriflega lýsingu sagði einn.

Hjá leikskólastjórum kom fram að leikskólastigið fengi ekki nægilega athygli í sérfræðiþjónustunni almennt, en sú þjónusta sem fengist væri góð og skilaði sér. Að mati leikskólastjóranna fá þeir góða sálfræðiþjónustu sem þó mætti vera meiri og sálfræðingur vera meira sýnilegur á staðnum, það sama er sagt um þjónustu talmeinafræðings. Kennsluráðgjöf vantar alveg og þá bæði almenna ráðgjöf um innra starf skólanna og sérkennsluráðgjöf vegna einstakra nemenda. Mikilvægt að hafa aðgang að ráðgjöf um innra starf skólans og vanda vegna einstakra nemenda sem sýna frávik í þroska.

**Sérfr.þjón.  
frh.**

**Úr  
spurninga-  
lista  
leikskóla-  
stjóra**

### **Beinar tilvitnanir í viðtöl við skólastjóra:**

“Það þarf að gera leikskólafulltrúa kleift að vinna markvissar með því að ráða leikskólaráðgjafa/sérkennsluráðgjafa sem ynni með henni.”

**Tilvitnanir**

“Ég myndi vilja sjá sérfræðingana miklu meira inni í skólunum.”

“Kennsluráðgjöfin og sérkennsluráðgjöfin hefur verið góð, talkennslan líka og sumt af sálfræðiþjónustunni, okkur vantar bara reglulegri heimsóknir sálfræðings.”

“Það hefur verið unnið þrekvirki í sálfræðiþjónustunni en okkur vantar miklu meiri kennsluráðgjöf, bæði fag- og almenna ráðgjöf.”

“Það sem við fáum frá Skrifstofunni er mjög gott, en okkur finnst vanta ráðgjöf um stjórnun t.d. starfsmannastjórnun.”

“Akkílesarhællinn er sálfræðiþjónustan.”

“Það er alltaf gott að leita til þeirra, en stundum verður biðin samt ansi löng.”

“Ég fékk annars staðar frá svona vinnuflokk mér til aðstoðar í sambandi við eineltismál. Þannig þjónustu vil ég geta fengið.”

### **Samantekt á niðurstöðum**

#### Kostir:

- Að hafa þjónustuna nálægt heimaslóðum, þörf að efla hana frekar
- Hæfir starfsmenn starfa innan sérfræðiþjónustunnar
- Það er gott að leita til sérfræðinganna
- Gott skipulag á afgreiðslu umsókna frá skólunum

**Samantekt**

#### Ókostir:

- Vinnuálag á einstaka starfsmenn þjónustunnar mikið
- Bið eftir þjónustu oft löng
- Áherslur hinna ýmsu starfsmanna Skrifstofunnar, hvað varðar hlutverk þjónustunnar, eru misvísandi

- Þverfaglegt samstarf er lítið innan þjónustunnar
- Mikið berst af beiðnum um greiningar vegna sérþarfa einstaklinga
- Lítið berst af beiðnum um kennsluráðgjöf
- Áhyggjuefni að greiningarskýrslur skili sér ekki inn í skólastarfið
- Kennurum er ekki nægilega ljóst hvaða þjónusta getur mögulega verið í boði
- Það má túlka gögn þannig að kennurum sé oft ekki ljóst hvað muni gerast eftir að hann vísar barni til sérfræðings og hann stendur svo uppi óánægður í lokin

Sér.fr.þjón.  
f rh.

## Ábendingar um forgangsverkefni

Skýrsluhöfundur mælir með því að:

- Tekið sé skref í þá átt að stækka og efla þjónustuna með því að bjóða leikskólaþjónustu í samningsbundnu sveitarfélögunum
- Að starfsmenn Skrifstofunnar móti í samvinnu áherslur í þjónustunni
- Teknir séu frá vinnudagur í sérfræðiþjónustunni
  - Spurningar sem þarf að velta upp:
    - hvaða sérþekkingu er að finna innan ráðgjafaliðsins?
    - hvar er að finna samstarfsaðila til að fylla inn í þar sem nauðsynleg sérþekking er ekki til staðar?
    - hvað er í boði í þjónustunni?
    - það væri góð hugmynd að skilgreina pakka þar sem boðið væri upp á til að mæta ákveðnum vanda þverfaglega t.d. með námskeiði, greiningu og ráðgjöf, dæmi um þetta er agavandamál, eineltisvandamál o.fl.
- Samræma ferli umsókna, öll mál fari í gegnum nemendaverndarráð
- Ákveðinn tengiliður sé við alla í sérþjónustunni í öllum skólum, væntanlega sá aðili sem leiðir fundi nemendaverndarráðs
- Varðandi form á ráðgjöf sé það gert að föstum lið við upphaf ráðgjafarverkefnis að ráðþegi og ráðgjafi geri með sér samkomulag um hvernig ráðgjöfin verður unnin og um þátttöku kennarans í ferlinu
- Starfsmenn ráðgjafarþjónustu ásamt skólastjórnendum kynni fyrir kennurum skólanna á þjónustusvæðinu hvaða þjónusta stendur til boða á þjónustusviði Skólaskrifstofu
  - kynningin sé undirbúin sameiginlega af starfsfólki Skrifstofunnar
  - starfsfólk skipti liði og heimsæki kennarafundi tveir og tveir saman með kynninguna, það hefur líka gildi að sýna sig
- Búinn sé til kynningarbæklingur og etv. einnig mappa, e.k. handbók fyrir skólana þar sem ýmis gögn frá sérfræðiþjónustunni væri að finna, ýmsir ferlar eru skilgreindir varðandi sérþjónustuna, frumrit eyðublaða, lýsing á “pökkum” sem eru í boði hvert ár o.þ.u.l.
- Að mati skýrsluhöfundur er það kostur fyrir alla aðila að reka eina þjónustu fyrir sveitarfélögin fjögur

Ábendingar

## Sálfræðingar Niðurstöður

## Sálfræði- þjónusta

Sálfræðingur tvö var ráðinn að þjónustunni frá upphafi, sálfræðingur 1 sem auk þjónustunnar við skólana sér um deildarstjórn, var ráðinn haustið 1999.

Þeir stunda báðir almenn sálfræðistörf við alla grunnskóla á þjónustusvæðinu og við leikskólana í Reykjanesbæ.

### Sálfræðingur 1,

Sálfræðingur 1 er menntaður klínískur sálfræðingur og sérhæfði sig á lokaprófi í hjálp við ofvirk börn. Hann telur sig starfa mjög skólamiðað, er menntaður kennari áður en hann hóf sálfræðinám og hefur reynslu af kennslu. Þetta telur hann tvímælalaust hafa áhrif á hvernig hann veitir ráðgjöf inn í skólana og til foreldra.

### Sálfræð- ingur 1

Meginverkefni:

- Verkstjórn sérfræðisviðs
- Skipulag sérfræðiþjónustu í samráði við skólamálastjóra
- Fyrirlestrar um málefni málaflokksins
- Sinnir almennu forvarnarstarfi
- Samskipti við Greiningarstöð, Heilsugæslu og sérfræðinga Fjölskylduþjónustu
- Ráðgjöf við kennara vegna almenns skólustarfs
- Ráðgjöf við kennara vegna úrlausnar mála
- Greining á þroska nemenda og námslegri stöðu
- Sinnir erfiðum einstaklingsmálum, sem krefjast sérstaks átaks
- Aðstoð og ráðgjöf vegna einstakra nemenda, við foreldra og skóla
- Aðstoð og ráðgjöf við nemendur
- Starf með nemendaverndarráði
- Önnur mál sem skólamálastjóri felur honum

Sálfræðingur 1 hefur fasta viðveru í öllum leikskólum Reykjanesbæjar einu sinni í mánuði. Verkefnin sem vísað er til hans þaðan eru einstaklingsmiðuð og eru oftast greiningar á börnum vegna gruns um frávik af einhverju tagi. Auk þess veitir hann uppeldisráðgjöf til foreldra sem taldir eru þurfa á því að halda. Ráðgjöfin felst í 4-5 viðtölum við foreldra barns með það að markmiði að gera þau að betri uppaldendum.

Hann sinnir Holtaskóla í vetur, sinnir beiðnum sem þaðan koma og situr þar fundi nemendaverndarráðs. Hann sinnir einnig leikskólunum í Reykjanesbæ. Fyrirferðamestu verkefnin eru þroskamat, stuðningsviðtöl, atferlisathugun og athugun á líðan barna. Sálfræðingur 1 tekur einnig að sér erfið samskiptamál sem upp koma í skólunum almennt.

Sálfræðingur 1 telur mikilvægt að vinna lausnamiðað með skólunum og að koma að fjölbreyttum málum sem upp koma.

## Sálfræðingur 2

Sálfræðingur 2 er mennt aður klínískur sálfræðingur og sérhæfir sig í greiningum, aðallega þroskamati á nemendum með námsvanda.

**Sálfræðingar  
frh**

Meginverkefni:

- Ráðgjöf við kennara vegna almenns skólastarfs
- Ráðgjöf við kennara vegna úrlausnar mála
- Greining á þroska nemenda og námslegri stöðu
- Samstarf við sérfræðinga á sviði barnalækninga og ýmsar meðferðarstofnanir
- Aðstoð og ráðgjöf vegna einstakra nemenda við foreldra og skóla
- Aðstoð og ráðgjöf við nemendur
- Starf með nemendaverndarráði

**Sálfræð-  
ingur 2**

Sálfræðingurinn sinnir Heiðarskóla, Myllubakkaskóla og Grunnskóla Njarðvíkur auk grunnskólanna í nágrennasveitarfélögunum, Sandgerði, Gerðahreppi og Stóru-Vogum.

Sálfræðingur 2 telur að mikilvægt sé að greiningar séu faglega unnar og marktækar, greining/þroskamati vegna námserfiðleika sé það sérsvið sem hann vill sérhæfa sig enn frekar í og sinna þróunarstarfi á því sviði. Þetta sé hans hlutverk, en hann segist líta svo á að kennarar skólanna séu fagmenn sem sjái um framhald vinnunnar, vinni út frá þeim staðreyndum sem prófið dragi fram. Ef þeir ekki hafi þekkingu til þess, þá sé það þeirra að leita eftir kennsluráðgjöf eða sérkennsluráðgjöf til Skólaskrifstofunnar. Segist þó líka stundum leita sjálfur eftir samstarfi við þessa aðila um úrvinnslu á málum. Hann leiti t.d. til sérkennslufulltrúa, kennslufulltrúa og talmeinafræðings um frekari úrvinnslu að sálfræðigreiningu lokinni.

Sálfræðingur 2 hafði á skólaárinu í megin dráttum fasta viðveru í þeim 6 skólum sem hann þjónar. Hann segir skólana kvarta undan því að hann hafi ekki næga viðveru í skólunum. Hann kveðst þó vilja breyta þessu á komandi ári og fá fólk alfarið til sín á skrifstofuna það sé eina leiðin til að komast yfir þau verkefni sem alltaf séu á hans könnu. Með þessu fyrirkomulagi og álagi í starfi sem nú sé, komi þetta þannig út að erfitt sé að koma verkefnum frá sér á sómasamlegan hátt þar sem viðvera úti í skólunum og ferðalög rjúfi stöðugt samfelluna í allri vinnu.

Báðir sálfræðingar telja mikilvægt að fá nemendur og foreldra til sín á Skólaskrifstofuna í greiningar og meðferðarviðtöl og á þá samstarfsfundi sem fylgja, í stað þess að hitta þau í skólunum. Sálfræðingarnir telja að aukin virðing sé borin fyrir sérfræðinni með þessu móti, hjá bæði nemendum og foreldrum. Aðstöðunni í skólunum er líka ábótavant að þeirra mati.

Báðir sálfræðingar binda vonir við að þriðji sálfræðingurinn muni létta miklu af þeim og þá gefist tækifæri til að vinna meira úti í skólunum og fjölbreytilegri verkefni.

## Niðurstöður úr viðtölum við skólastjóra og spurningum til leikskólastjóra

Svarendur voru flestir sammála um að sú breyting sem gerð var á þjónustuviði hafi skilaði sér í bættri sálfræðiþjónustu og meiri festa væri komin á þann þátt þjónustunnar. Þó kom einnig fram sú skoðun að sálfræðiþjónustan væri veikasti hlekkurinn í sérfræðiþjónustunni á meðan annar mat það svo að fyrst hefði sálfræðiþjónustan komist í lag og nú sé kennsluráðgjöfin að sækja sig svo þetta sé allt að koma.

**Sálfræðingar  
frh.**

**Skólastjórar  
og leikskóla-  
stjórar**

Menn voru ánægðir með það form sem upp væri tekið, að eftir að beiðni er send kemur fljótlega svar um hvaða sálfræðingur tekur málið að sér. Þeir töldu að biðlistar hefðu styst nokkuð hjá þeim. Þó komu fram einstöku upplýsingar um að fyrir kæmi að svar bærst tiltölulega fljótt um hvaða sálfræðingur tæki að sér verkið en síðan liðu vikur og jafnvel mánuðir án þess að nokkuð gerðist. Í einu tilfelli leitaði skóli annað í framhaldi af langri bið og keypti þjónustu þar.

Hluti skólastjóranna taldi að bæta þyrfti við sálfræðingi í minnst eina stöðu til að anna eftirspurn, en skýrt kom fram hjá öðrum að frekar þyrfti að auka kennslufræðilega ráðgjöf og ráða námsráðgjafa að skólunum. Með því væri bæði unnið fyrirbyggjandi starf og í mörgum tilfellum nýttist alls ekki skýrsla sálfræðings til að breyta um vinnulag og áherslur í námi nemandanna.

Viðmælendur töldu að um góða fagmenn væri að ræða í stöðum sálfræðinga Skólaskrifstofu. Þeir byggju yfir þekkingu og reynslu en á nokkuð ólíkum sviðum. Mest væri beðið um greiningu á nemendum vegna námserfiðleika og væri sú vinna yfirleitt vel unnin. Fram kom þó mjög skýrt hjá einhverjum viðmælenda að þroskamát á einstökum nemendum nýttist alls ekki sem skyldi og að það þyrfti að koma til eftirfylgd að greiningu lokinni. Oft sætu menn eftir og vissu ekki hvað gera skyldi við niðurstöðurnar og þá væri hætta á að vinnan væri unnin fyrir gýg og skýrslan lenti ofan í skúffu.

Fram kom í viðtölum að þegar upp kæmi hegðunarvandi eða eineltismál væri oft lítið um úrræði og ekki nægilega vel unnið það sem gert væri.

Menn voru sammála um að þægilegt væri að leita til sálfræðinganna og yfirleitt auðvelt að ná til þeirra þótt svo biðin yrði oft löng eftir þjónustu.

Hjá nokkrum skólastjórum kom fram að mikilvæg væri öll reglufesta, t.d. að ákveðin viðvera í skólunum og seta í nemendaverndarráðum staðist áætlanir. Upp hefði komið að ekki væri staðið við skipulag sem upp væri sett, hefði það afar óæskileg áhrif inni í skólastarfinu þar sem stöðugt væri reynt að styrkja innra skipulag. Þetta gæti einnig haft hörmuleg áhrif á framvindu einstakra mála..

Varðandi það hvar sálfræðingar hefðu sína vinnuástöðu við greiningar, meðferð og viðtöl þá voru allir sammála því að það væri ágætt að einhver hluti þessarar vinnu færi fram í Kjarna en vildu samt reglubundna viðveru í

skólanum einnig. Sálfræðingarnir þyrftu að tengjast skólastarfinu betur í gegnum viðveru í skólunum og þeir yrðu sýnilegri starfsfólkinu sem þá gætu leitað til þeirra á staðnum.

**Sálfræðingar  
frh.**

### **Beinar tilvitnanir í viðtöl við skólastjórnendur:**

“Mér sýnist þeir vera að ná utan um þetta núna, áður voru þetta bara greiningar, nú er þetta þjónusta.”

**Tilvitnanir**

“Það er mest beðið um sálfræðigreiningar, en svo erum við með börn sem bara líður afskaplega illa og eru jafnvel frá heimilum sem ekki höndla sitt hlutverk, þarna þurfum við hjálpu.”

“Það er afleitt þegar sálfræðingur áætla að hitta barn þrisvar og hittir það svo bara einu sinni, kennarar og foreldrar sem lenda í vandræðum með svona mál sem er ólokið, þeir hætta að sjá það sem vel er gert hjá honum.”

“...en ég veit að kennurunum mínum fyndist gott að hann hefði hér fasta viðveru og þeir gætu þá spurt hann um þá nemendur sem hann er að vinna með, .... þeim finnst þeir ekki hafa nægan aðgang að sálfræðingi.”

“... nei ég er ánægður með þetta, sálfræðingarnir sjá um greiningar svo höfum við fagfólkið til að vinna eftir þeim.”

“.. þessar greiningar skila sér ekki, en kannski eru það kennararnir sem ekki vinna í málunum, lesa etv. skýrslur ekki aftur og leiti ekki eftir aðstoð ef þeim nýtast þær ekki.”

### **Svör kennara, spurningalistar**

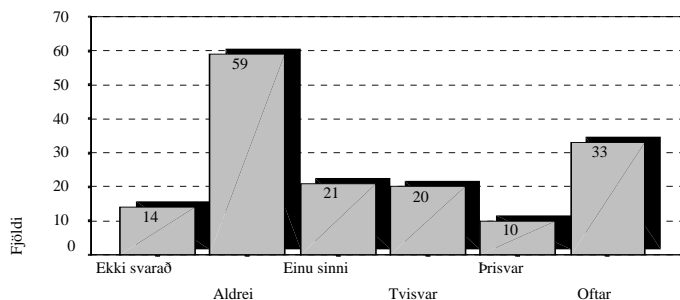
Sé litið á mat kennara á hvort þeir telji sig hafa nægilegt aðgengi að sálfræðiþjónustu, telja rúm 40% svarenda að þeir hafi nægilegan aðgang en tæp 60% að svo sé ekki.

**Svör kennara  
spurninga-  
listar**

### **Spurning 1**

#### **Hversu oft hefur þú þegið sálfræðiþjónustu sl. tvö ár?**

Kennarar voru spurðir um hve oft þeir hefði leitað til sálfræðings sl. tvö ár, 91.1% svarenda svöruðu þessari spurningu.



Hversu oft hefur þú þegið sálfræðiþjónustu sl. tvö ár?

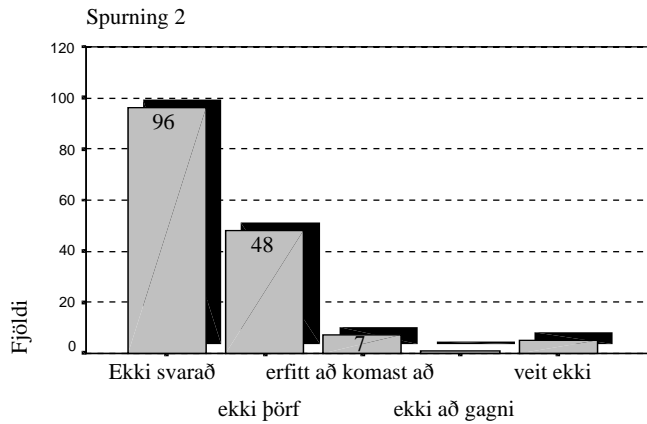
**Hversu oft  
leitað**

#### **Mynd 1**

Úr mynd 1 má lesa að af þeim sem svöruðu hafa um 70% leitað einu sinni eða oftár til sálfræðings.

## Spurning 2

### Ef þú hefur ekki nýtt þér þjónustuna, hvers vegna ekki?



Ef þú hefur ekki nýtt þér þjónustuna, hvers vegna ekki?

#### Mynd 2

Einungis 7 sögðu það vera vegna þess að biðin væri of löng og aðein einn svarenda kvaðst álíta að ekki væri gagn að sálfræðiþjónustu, sbr. mynd 2.

## Spurning 3

### Hvernig verkefni var um að ræða?

### Hvernig líkaði þér þjónustan?

Kennarar voru spurðir hvers eðlis þjónustan sem þeir þáðu frá sálfræðingi var og beðnir að leggja mat á hversu góð þjónustan var.

Tafla 3 sýnir fjölda skipta sem þeir nýttu sér þjónustu sálfræðings og hvers konar þjónustu var að ræða.

Tölfræði

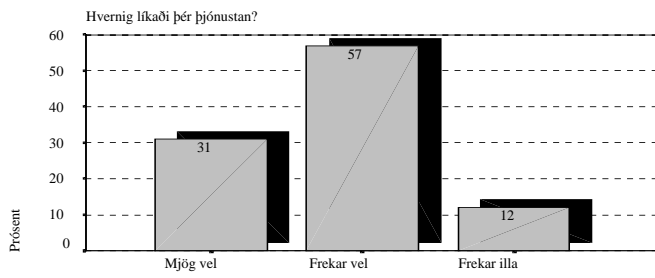
	Greindar- próf	Ráðgjöf v/náms- erfiðl.	Greining og ráðgj. vegna hegðunar- erfiðleika	Ráðgj. v/bekkjar- samsk.	Ráðgj. v/foreldra- samst.	Meðferðar- viðtöl	Ráðgj.um önnur úr- ræði
Fjöldi	58	53	56	20	18	27	20

Tafla 3

**Eðli verk-  
efna**

Í spurningu 3 var einnig beðið um að lagt væri mat á gæði þeirrar þjónustu sem þegin var. Á myndum 3 til 9 er sýnt hvernig gild svör skiptust prósentvís. Varðandi fjölda svarenda sjá töflu 3 hér að ofan.

**Sp. 3 a**



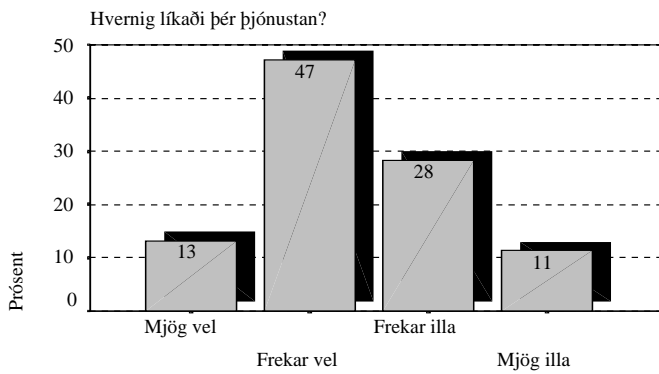
Greining vitsmunaproska vegna námserfiðleika.

**Mynd 3**

**Gæði  
þjónustu  
svör  
kennara**

**Greiningar**

**Sp. 3 b**

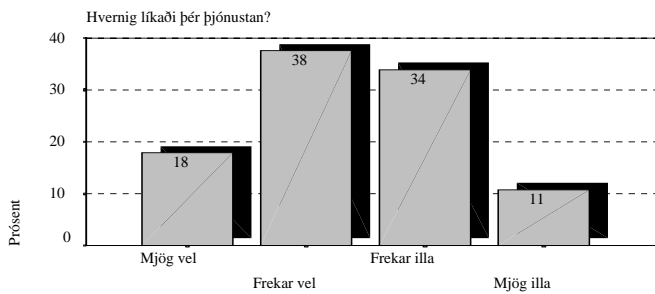


Ráðgjöf vegna nemenda með námserfiðleika

**Mynd 4**

**Ráðgjöf  
v/námsvanda**

**Sp. 3 c**

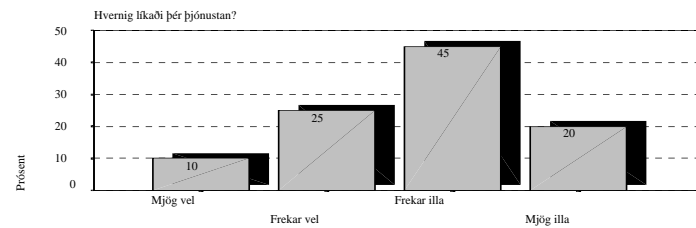


Greining og ráðgjöf vegna hegðunarferfiðleika

**Mynd 5**

**Hegðunar-  
vandi**

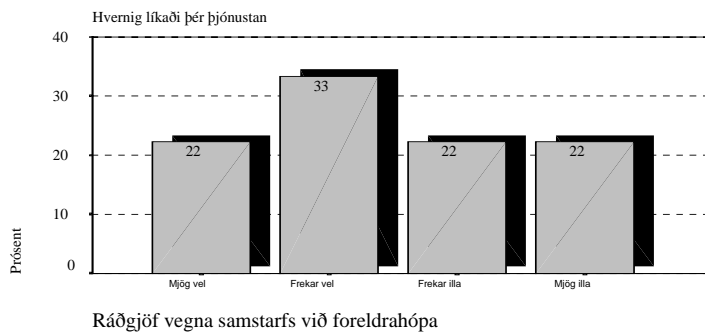
**Sp. 3 d**



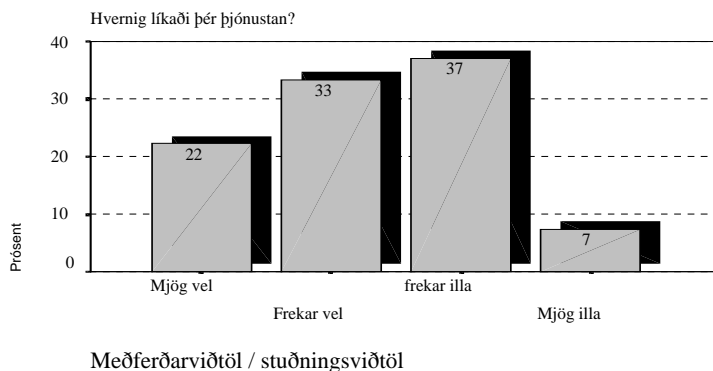
Ráðgjöf vegna samskipta í bekk

**Mynd 6**

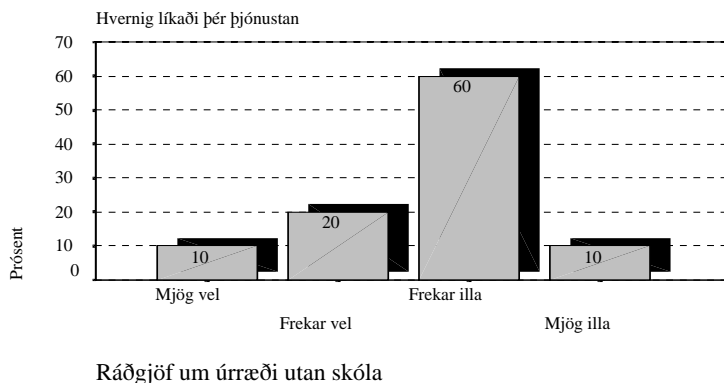
**Samskipti í  
bekk**

**Sp. 3 e****Mynd 7**

**Vinna með  
foreldra-  
hópum**

**Sp. 3 f****Mynd 8**

**Meðferðar-  
viðtöl**

**Sp. 3 g****Mynd 9**

**Úrræði utan  
skóla**

Séu tekin saman annars vegar prósent þeirra sem segja mjög vel og frekar vel og hins vegar þeirra sem segja frekar illa og mjög illa á myndum 3 til 9, sést að kennarar voru ánægðastir með greiningar vitsmunapróska vegna námserfiðleika, sjá mynd 3. Þar sést að 88% svarenda líkaði mjög vel eða frekar vel og 12% frekar illa. Engum líkaði mjög illa. Fjöldi þessara verkefna var mestur auk ráðgjafar vegna námserfiðleika.

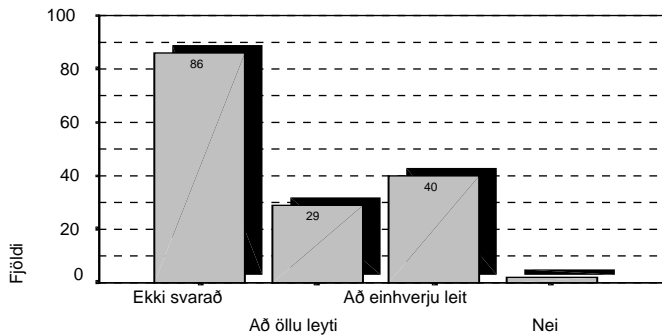
Síst líkaði kennurum þegar um var að ræða ráðgjöf varðandi úrræði sem

leita þurfti eftir utan heimaskóla. Ekki kemur fram í þessari könnun hvað um

var að ræða í þeim 20 tilfellum sem þar um ræddi, forvitnilegt væri að skoða það. Í 20 tilfellum var um að ræða ráðgjöf vegna samskipta í bekk, einnig þar er áberandi slök niðurstaða, einunis 35% líkaði þjónustan mjög vel eða frekar vel á móti 65% sem líkaði hún frekar illa eða mjög illa.

## Spurning 4

### Fórstu eftir þeim ráðum sem gefin voru?



Fórstu eftir þeim ráðum sem gefin voru?

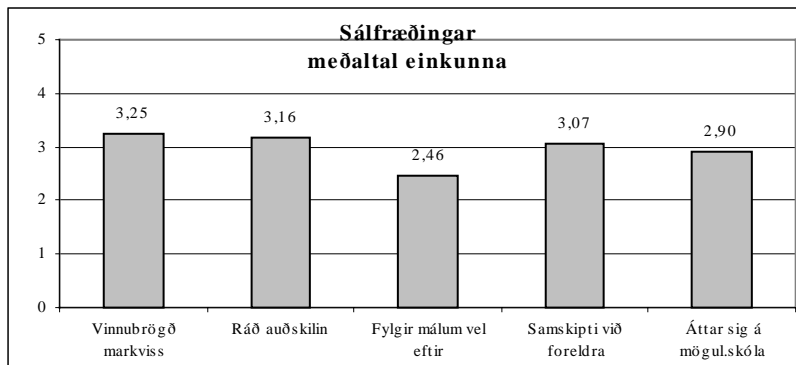
#### Mynd 10

Hér eru það einungis 70 svarendur, af þeim 84 sem segjast hafa notað sér þjónustuna, sem svara sbr. mynd 1. Alls 29 segjast hafa farið að öllu leyti að ráðunum og 40 að einhverju leyti eins og sést á mynd 10. Þetta vekur spurninguna um það hvernig greiningar sálfræðinga nýtast í skólalstarfinu. Einn sagðist ekki hafa farið að ráðum sálfræðings.

## Spurning 5

Kennarar voru beðnir að gefa sálfræðingum einkunn fyrir vinnubrögð. Settir voru fram fimm þættir og svarendur beðnir að gefa einkunn frá einum til fimm.

Svarendur skráðu margar athugasemdir á blöðin þar sem þeir töldu sig ekki geta gefið tveimur ólíkum sálfræðingum eina einkunn. Hér eru þó sýnd svörin sem fram komu, en með fyrrnefndum fyrirvara.



#### Mynd 11

Á mynd 11 sést að sú einkunn sem er lægst, er vegna eftirfylgdar mála, þetta

Farið að ráðum?

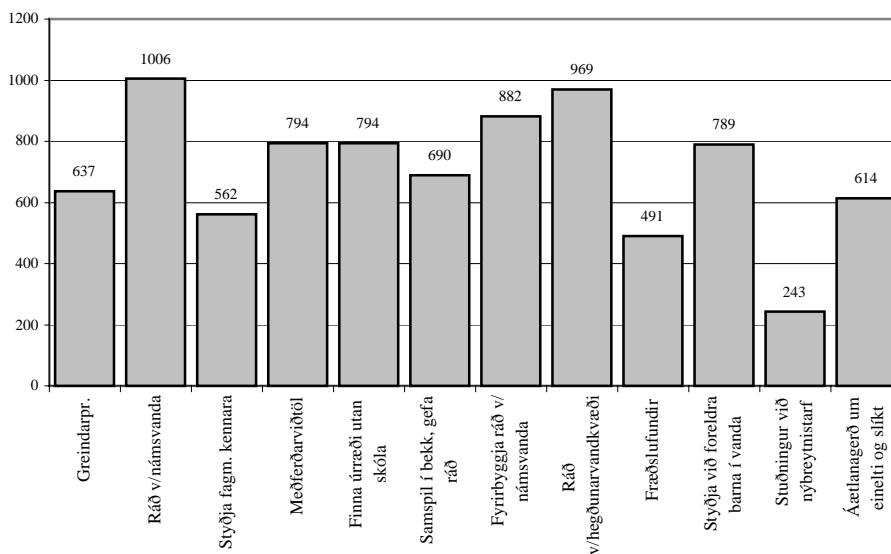
Einkunn sálfræðinga

á við um einkunnir allra sérfræðinganna eins og fram kemur síðar í skýrslunni.

## Spurning 6

### Hvaða þætti í sálfræðiþjónustunni þyrfti að efla?

Með þessari spurningu er reynt að kanna hvort og hvaða óskir um áherslubreytingar kennarar hugsanlega hefðu. Sett voru fram nokkur hugsanleg viðfangsefni skólasálfræðings og svarendur beðnir að forgangsraða. Við samantekt á þessum svörum voru útreiknuð stig til samræmis við röðun svarenda. Hæstu tölurnar sýna mikið vægi, lægri tölur minna vægi.

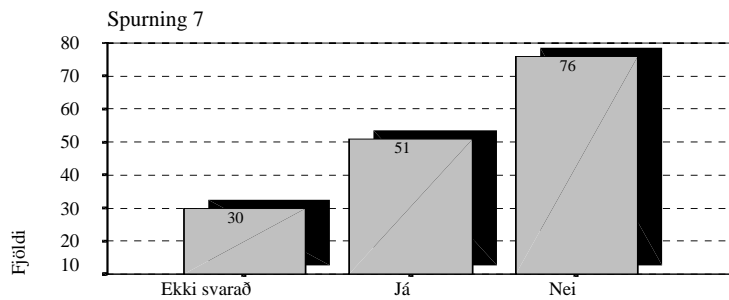


**Hvað þarf að efla í sálfræðiþjónustunni**

### Mynd 12

Skv. mynd 12 vilja kennarar helst efla ráðgjöf um hvað gera skal fyrir nemendur með námsvanda. Þetta er mjög í samræmi við það sem kemur fram annars staðar í þessari könnun einnig, að greiningin ein og sér nægi ekki það þurfi að vinna áfram með skólunum að úrræðum til að mæta vandanum sem greinist. Næstmikilvægast skv. þessu er að bæta þjónustu vegna hegðunarvandamála. Þetta er sömuleiðis í samræmi við t.d. mat á þeirri hjálp sem veitt hefur verið vegna hegðunarvandamála annars staða, sjá t.d. spurningu 3 c.

Það sem að mati kennara er í þriðja sæti er aðstoðin við að vinna fyrirbyggjandi hvað varðar nemendur með námsvanda. Þetta má túlka sem ósk um að sálfræðileg þekking nýtist meira almennt við skipulagningu skólastarfs og kennslu.

**Spurning 7****Telur þú þig hafa nægilegt aðgengi að skólasálfræðiþjónustu?****Sálfræðingar  
frh.**

Telur þú þig hafa nægilegt aðgengi að skólasálfræðiþjónustu?

**Mynd 13**

Allnokkur meirihluti þeirra sem svara telja sig ekki hafa nægilegt aðgengi að sálfræðiþjónustu, sbr mynd 13.

**Samantekt á niðurstöðum.****Kostir:**

Skipulag sálfræðiþjónustunnar hefur batnað  
Fagþekking og framkvæmd á þroskagreiningu nemenda góð  
Sálfræðingar aðgengilegir og þægilegir að leita til  
Fjölbreytni í þjónustunni virðist vera að aukast

**Samantekt á  
niðurstöðum****Ókostir:**

Löng bið  
Of oft sem áætlanir standast ekki  
Of lítil eftirfylgd með málum  
Skýrslur nýtast ekki einar og sér  
Sálfræðingar of ósýnilegir kennurum, of lítil viðvera í skólunum  
Lítið um úrræði í sambandi við hegðunrvandkvæði  
Sálfræðiþekking nýtist ekki nægilega í skólastarfi almennt

**Ábendingar um forgangsverkefni**

- Fækka einstalingsmálum markvisst þannig að unnt sé að fylgja þeim betur eftir
  - Gerist að hluta til með fjölgun sálfræðinga sem búið er að ákveða strax á komandi hausti
  - Lögð til ákveðnari samvinna við sérkennslufagstjóra skólanna þannig að komið sé í veg fyrir að svo mörg mál fari alla leið inn á borð sálfræðings, nemendaverndarráðið virki meira sem sía á mál
  - Lögð til aukin áhersla á kennslu-/sérkennsluráðgjöf sem gæti mjög líklega orðið til að beiðnum um þroskamát fækaði
- Stefna á að sálfræðileg þekking nýtist meira í skipulagningu skólastarfs og fyrirbyggjandi aðgerðum
- Aukin samvinna milli sálfræðinga og kennsluráðgjafa
  - Sálfræðingar eigi samvinnu við aðra starfsmenn

**Forgangs-  
verkefni**

sérfræðiþjónustunnar

um að búa til “pakka” með lýsingu á því hvernig hugsanlega má mæta beiðnum sem þeim berast frá kennurum um aðstoð vegna hegðunarvandamála og eineltisvandamála

- Sálfræðingur hafi fasta viðveru í skólunum, séu meira til taks fyrir kennara. Má framkvæma með því að þeir vinni einhver ákveðin verk, viðtöl eða greiningar, á staðnum og gefi kost á viðtölum eftir þörfum í hverri viðveru. Með þessu móti er viðveran ekki dauður tími ef ekki er um samvinnu við starfsmann að ræða.

## Talmeinafræðingur

### Niðurstöður

Talmeinafræðingur er menntaður kennari með talmeinafræði sem viðbótarmenntun. Hann hefur mikla reynslu á sviði greiningar og þjálfunar barna og fullorðinna með mál- og talörðugleika. Hann hóf störf á Skólaskrifstofunni fyrir u.þ.b. tveimur árum, starfaði áður að hluta sem talkennari í einum grunnskólanna og að hluta sjálfstætt á stofu þar sem hann vann meðal annars með leikskólabörn.

Meginverkefni:

- Ráðgjöf við kennara og leikskólakennara vegna málhömlunar nemenda
- Skimun mál- og talörðugleika
- Greining á mál- og talörðugleikum
- Talþjálfun
- Aðstoð og ráðgjöf við foreldra og nemendur
- Námskeið fyrir foreldra og kennara

### Framkvæmd

Sérstaða talmeinafræðingsins sem fagmanns í sérfræðingahópnum á Skrifstofunni er að stór hluti tíma hans fer í beina þjálfun barna með mál- og talörðugleika. Aðeins hluta starfsins telur hann greiningar- og ráðgjafarvinnu, vildi ekki nefna hlutföll hvað þetta varðar. Eitthvert brot starfstímans fer einnig í fræðslu til kennara og foreldra í formi fyrirlestra.

Talmeinafræðingur fer í alla grunnskólana á hverju hausti og heimsækir alla fyrstu bekki og athugar hvort um málhömlun er að ræða hjá einhverju barnanna. Þetta gerir hann án hefðbundinna prófa, en á spjalltíma með nemendum og ef eitthvað það kemur fram sem virðist þurfa athugunar við mælir hann með því við skólastjóra að viðkomandi barn/börn verði athuguð einstaklingslega. Þessum upplýsingum kemur talmeinafræðingur til skólastjóra sem kemur þeim áfram til umsjónarkennara og foreldra. Formlega beiðni þarf um þessa athugun, undirritaða af foreldri og skólastjóra. Þessar beiðnir fara yfirleitt ekki í gegnum nemendaverndarráð. Talþjálfunin fer fram á Skrifstofu talmeinafræðings á Skólaskrifstofu utan skólatíma. Álag er mjög mikið og versnaði þegar allir skólarnir urðu einsetnir, þar sem leitast er við að taka nemendur ekki í tal- og málþjálfun á

**Talmeina-  
Fræðingur**

**Framkvæmd**

skólatíma. Sú aðferð að öll tal- og málþjálfun fari fram í Kjarna er spurning um gögn og tæki sem þarf að hafa við hendina við þjálfunina. Þau börn sem ekki þurfa slík gögn fengu áður þjálfun að einhverju leyti í heimaskóla en því er nú hætt vegna tímahagræðis, ferðir á milli skóla eru tímafrekar. Þá var einnig nefnt aðstöðuleysi í skólunum.

**Talmeinafr.  
Frh.**

Þjálfun leikskólabarna er greidd af Tryggingastofnun og fer ekki fram af hálfu Skólaskrifstofu. Ráðgjöf til starfsfólks leikskóla er hins vegar á vegum Skrifstofunnar. Hún fer þannig fram að talmeinafræðingur heimsækir alla leikskólana í Reykjanesbæ einu sinni á ári og skýrir hvað hann getur boðið upp á. Margar beiðnir berast á ári hverju frá leikskólunum. Talmeinafræðingur hefur á orði að starfsfólk leikskólanna sé mjög fært að vinna með börn með málvanda þannig að einungis sé vísað alvarlegum málum frá leikskólunum.

Skýrslur sem unnar eru í kjölfar greininga eru sendar foreldrum fyrst og fremst og talþjálfunin unnin í samvinnu við þá, en síður starfsmenn skólanna.

Aðstaða til að taka á móti skjólstaðingum er að mati talmeinafræðings ófullnægjandi eins og hún er í dag. Einkum á þetta við um biðaðstöðu og ófrið af annarri starfsemi sem er óháð Skólaskrifstofu.

Talmeinafræðingur leggur áherslu á að til að meta þjónustuna sé nauðsynlegast að afla gagna frá foreldrum barnanna. Það er ekki gert í þessari skýrslu þar sem markmiðið er mat á þjónustu við skólana. Aðra athugun þarf til að meta þennan þátt þjónustu hans.

## Áherslur

Þjálfun nemenda er aðalatriði þjónustunnar. Ef kennarar vilja ráðgjöf er gerð greinargóð skýrsla með ráðleggingum en máli ekki fylgt frekar eftir. Talmeinafræðingur kveðst mæta kennurum og einkum sérkennurum sem fagmönnum úti í skólunum og það sé þeirra að vinna úr framhaldinu með sínum nemendum.

**Áherslur**

Ef bætt væri við öðrum talmeinafræðingi myndu áherslur breytast, hægt væri að fylgja málum betur eftir og vera meira nálægur úti í skólunum.

Hann lýsir áhuga sínum á að tími vinnist til rannsóknarstarfa sem hann telur bæði geta eflt þjónustuna og gefið Skrifstofunni vægi.

## Niðurstöður úr viðtölum við skólastjóra

Almennt er ánægja með störf talmeinafræðings. Honum er hælt fyrir reglufestu og ákveðin vinnubrögð sem standist. Skólastjórnendur segjast vera í góðri samvinnu við hann um úrlausn mála en það kemur fram að víða eru þessi samskipti eingöngu í gegnum skólastjóra og foreldra og eru því að nokkru framhjá nemendaverndarráðum og kennurum.

**Talmeina-  
fræðingur  
frh.  
Niðurstöður  
viðtöl**

Þjálfunin skilar sér vel að sögn skólastjóra og þeir segja foreldra ánægða. Skólastjórar segja nokkrir að þörfinni sé fullnægt fyrir talþjálfun með þessu móti en aðrir segja að mikið vanti upp á. Þeir segjast allir ánægðir með þetta form sem valið er, þ.e. að nemendur fari til talmeinafræðings á stofu.

Það kemur fram hjá einum af skólastjórum í skóla sem þjónað er skv. þjónustusamningi að mjög brýnt sé að sveitarfélagið semji við Skólaskrifstofu um þjónustu við leikskólastigið einnig. Hann talar þar sérstaklega um þjónustu talmeinafræðings sem myndi vinna mikið fyrirbyggjandi og koma í veg fyrir að börn komi upp í grunnskólann með tal- og málmein sem taka þurfi á miklu fyrir.

Fram kemur hjá leikskólastjóra að ef ráða mætti tvo nýja sérfræðinga þyrfti annar að vera talmeinafræðingur.

### Beinar tilvitnanir í viðtöl:

“Okkur finnst hann halda vel utan um, okkur finnst hann gera þetta vel.”

**Tilvitnanir**

“Ég sakna þess að fá ekki talkennara inn í skólann, ég kann betur við það fyrirkomulag.”

“Hann er skýr í samskiptum um hvernig hann ætlar að vinna verkin og áætlanir standast.”

“Kennarinn er of lítið inni í máli barns á meðan hann er að þjálfva það. Kennarinn fær skýrslu en það vantar þessi persónulegu samskipti.”

“Hann getur haft góða aðstöðu hér, en finnst erfitt að bera dótið sitt.”

“Talmeinafræðingurinn er mjög góður, en etv. verða kennararnir ekki svo mikið varir við það sem hann er að gera. Foreldrarnir eru mjög ánægðir.”

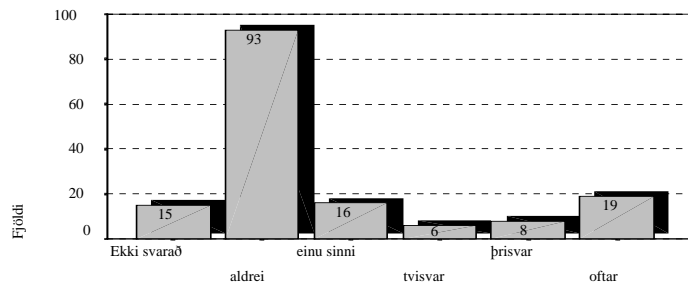
“Hjá honum er bara nákvæmlega sama vandamálið og hjá öðrum þarna, það á að sinna færri og fylgja betur eftir.”

## Svör kennara, spurningalistar

### Spurning 8

Hversu oft hefur þú leitað aðstoðar talmeinafræðings s.l. tvö ár?

Niðurstöður  
Spurninga-  
listar



Hversu oft hefur þú þegið þjónustu talmeinafræðings s.l. tvö ár?

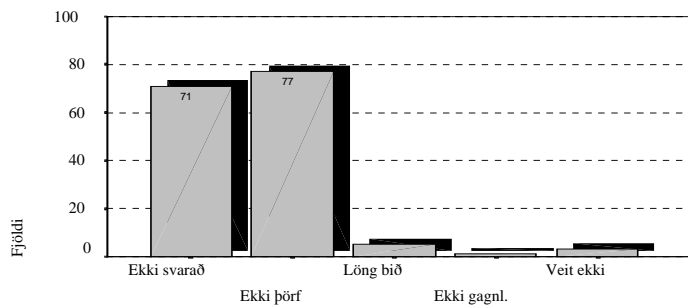
#### Mynd 14

Eins og sjá má á mynd 14 hefur meirihluti svarenda aldrei nýtt sér þjónustu talmeinafræðings.

Hversu oft  
leitað

### Spurning 9

Ef þú hefur ekki nýtt þér þjónustuna, hvers vegna ekki?



Ef þú hefur ekki nýtt þér þjónustuna, hvers vegna ekki?

#### Mynd 15

Þegar spurningalistinn var lagður fyrir kom alloft upp að kennarar áttu erfitt með að greina á milli hvenær þeir væru að þiggja þjónustu talmeinafræðings og hvenær hann væri eingöngu að þjálfva nemendur sem þeir hefðu umsjón með. Þetta undirstrikar sérstöðu talmeinafræðingsins, hann er að stórum hluta með kennslu/þjálfun á móti þeirri ráðgjöf sem hann veitir. Þetta vekur samt til umhugunar um hvort kennarar þyrftu ekki að vera meira inni í því sem verið er að gera.

### Spurning 10

Kennarar voru spurðir hvers eðlis þjónustan sem þeir þáðu frá talmeinafræðingi væri og beðnir að leggja mat á hversu góð þjónustan var.

Tafla 4 sýnir fjölda skipta sem þeir nýttu sér þjónustu talmeinafræðings og hvers konar þjónustu var að ræða.

Tölfræði							
	Greining á talörðugl. nem.	Greining á málþroska	Skimun í 1. bekk	Talþjálfun	Ráðgjöf vegna stams	Ráðgjöf vegna náms-áætlunar	Ráðgjöf vegna tjáskipta
Fjöldi	32	23	23	30	19	11	19

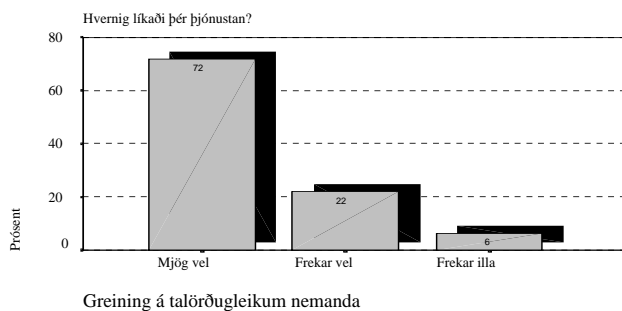
Tafla 4

**Hvers konar þjónusta þegin**

Í spurningu 10 var einnig beðið um að lagt væri mat á gæði þeirrar þjónustu sem þegin var. Á myndum 10. a til 10. g er sýnt hvernig gild svör skiptust prósentvís. Varðandi fjölda svarenda sjá töflu 4 hér að ofan.

**Hvernig reyndist þjónustan**

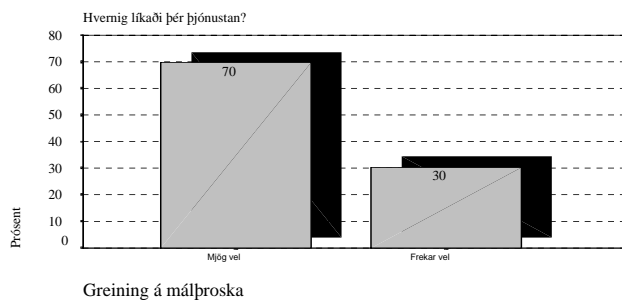
**Sp. 10 a**



**Greining á talörðugleikum**

**Mynd 16**

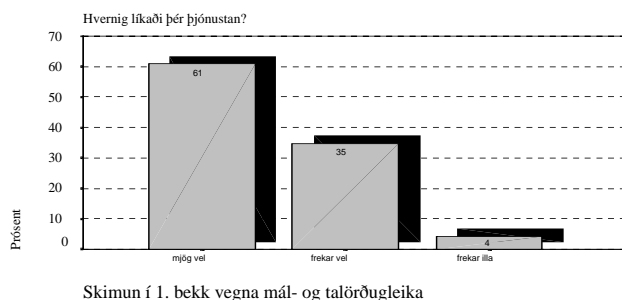
**Sp. 10 b**



**Greining á málþroska**

**Mynd 17**

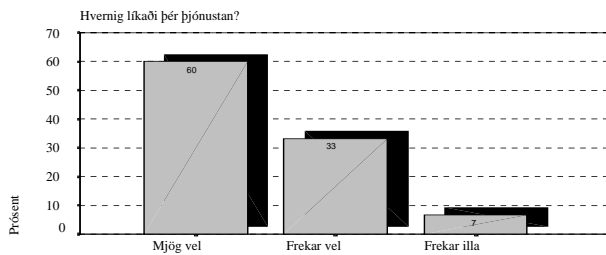
**Sp. 10 c**



**Skimun í 1. bekk**

**Mynd 18**

**Sp. 10 d**

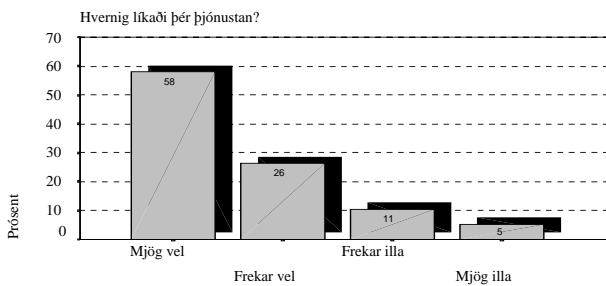


Talþjálfun nemenda með mál- og talörðugleika

**Mynd 19**

**Talþjálfun**

**Sp. 10 e**

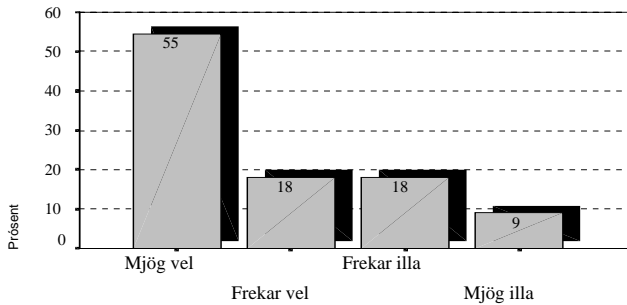


Ráðgjöf vegna nemenda sem stama

**Mynd 20**

**Stamráðgjöf**

**Sp. 10 f**

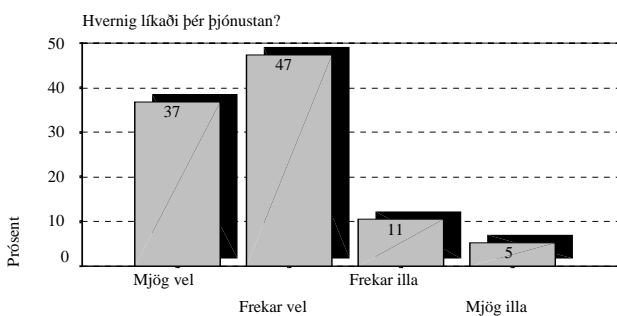


Ráðgjöf vegna gerðar námsáætlana

**Mynd 21**

**Ráðgjöf vegna námsáætlunar**

**Sp. 10 g**



Ráðgjöf vegna tjáskipta nemenda með mál eða talörðugleika

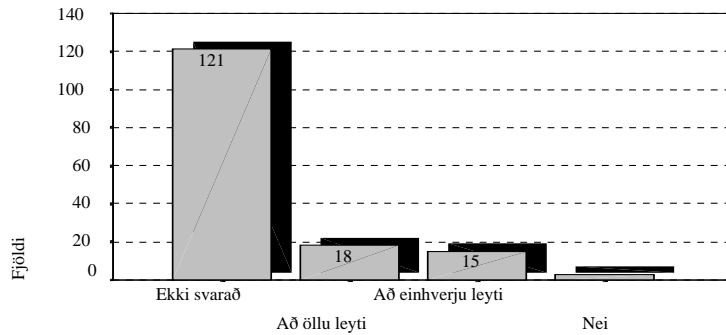
**Mynd 22**

**Tjáskipta-aðstoð**

Á myndum 16 til 22 má sjá að almennt eru kennarar mjög ánægðir með þá þjónustu sem talmeinafræðingur veitir. Skýran mun má þó sjá þegar spurt er um ráðgjafarþáttinn í hans þjónustu í sp. e, f og g. Þar er að finna einu raddirnar um að kennurum líki frekar eða mjög illa.

**Talmeina-  
fræðingur  
frh.**

### Spurning 11 Fórstu eftir þeim ráðum sem gefin voru?



Fórstu eftir ráðum sem gefin voru?

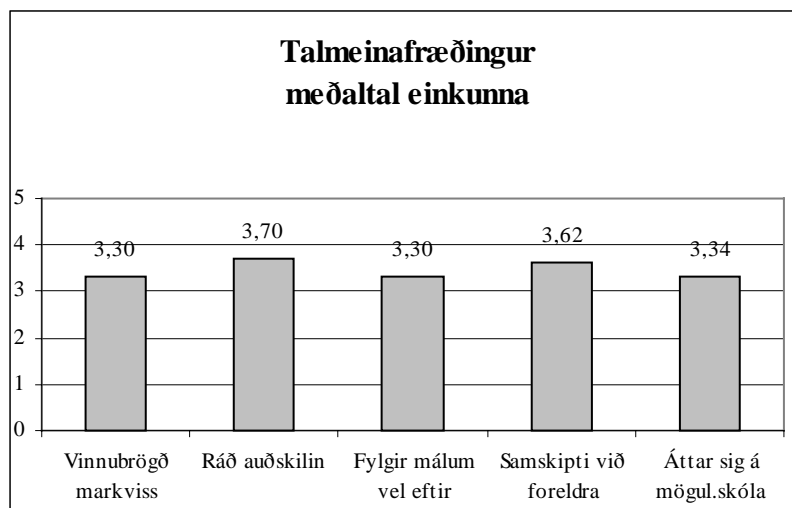
#### Mynd 23

Það vekur athygli að hátt í helmingur þeirra sem svara fóru að einhverju leyti eða ekki eftir því sem ráðlagt var og að nálægt 20 þeirra sem þegið hafa þjónustu talmeinafræðings svara ekki spurningunni, sbr. fjöldi í spurningu 8.

**Var farið að  
ráðum**

### Spurning 12

Kennarar voru beðnir að gefa talmeinafræðingnum einkunn fyrir vinnubrögð. Settir voru fram fimm þættir og svarendur beðnir að gefa einkunn frá einum til fimm.



#### Mynd 24

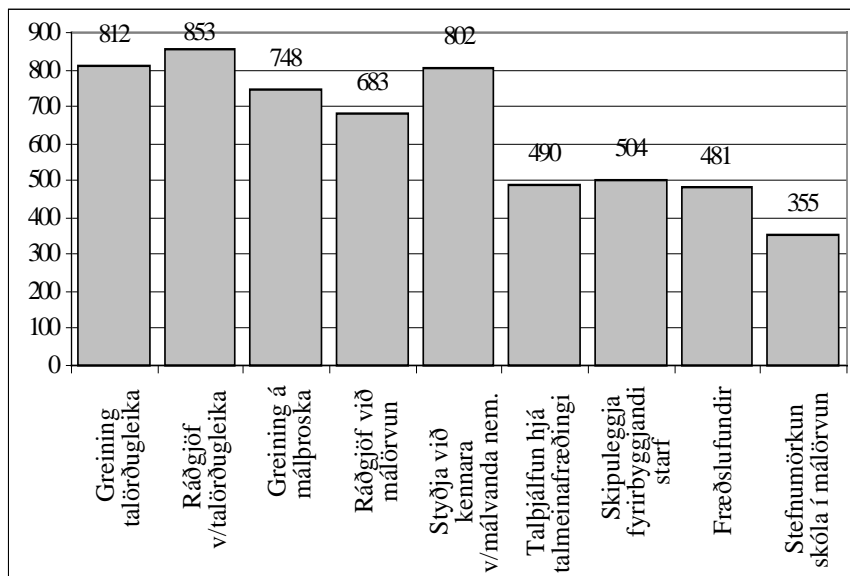
Enn var lægsta einkunnin fyrir eftirfylgd, sbr. mynd 24. Svipuð einkunn var einnig gefin fyrir markviss vinnubrögð og að átta sig á möguleikum skóla.

**Einkunnir  
talmeina-  
fræðings**

### Spurning 13

#### Hvaða þátt í starfi talmeinafræðings telur þú að mætti efla?

Með þessari spurningu er reynt að kanna hvort og hvaða óskir um áherslubreytingar kennarar hugsanlega hefðu. Sett voru fram nokkur hugsanleg viðfangsefni talmeinafræðings og svarendur beðnir að forgangsraða. Við samantekt á þessum svörum voru útreiknuð stig til samræmis við röðun svarenda. Hæstu tölurnar sýna mikið vægi, lægri tölur minna vægi.



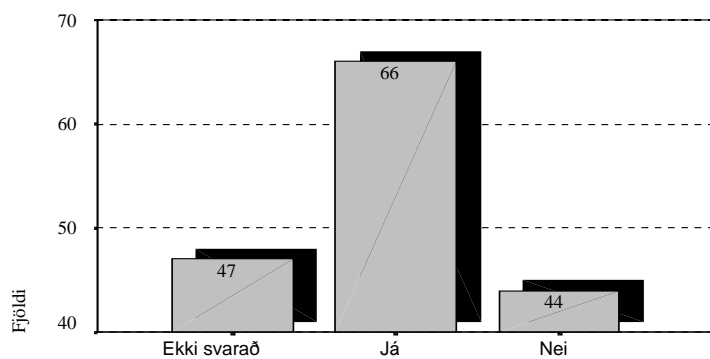
Hvað þarf að efla

**Mynd 25**

Skv. mynd 25 lýsa kennarar eftir meiri ráðgjöf til að þeir geti sinnt málum nemenda sinna betur sjálfir. Einnig skora hátt þættirnir greining talörðugleika og greining á málþroska.

### Spurning 14

#### Telur þú þig hafa nægilegt aðgengi að talmeinafræðingi?



Aðgengi

Nægilegt aðgengi að talmeinafræðingi?

**Mynd 26**

Um þriðjungi fleiri telja sig hafa nægan aðgang að talmeinafræðingi en þeir sem ekki telja sig hafa nægan aðgang, sbr. mynd 26. Þarna má enn spyrja sig þeirrar spurningar hvort þetta endurspegli að mati kennaranna þörfina fyrir ráðgjöf eða þörfina fyrir þjálfun barna. Þeirri spurningu verður að vera ósvarað hér.

## Samantekt á niðurstöðum

## Samantekt

### Kostir:

Reglufesta í vinnubrögðum  
Áætlanir standast  
Skýr skil á greiningum til foreldra  
Ráð hans auðskilin

### Ókostir:

Vantar meiri talmeinaþjónustu  
Kennarar ekki nægilega upplýstir um vinnu með nemendur  
Vantar meiri ráðgjöf til kennara

## Ábendingar um forgangsverkefni:

- Talmeinafræðingur hafi umsjón með talmeinaþjónustu á þjónustusvæðinu
- Talmeinafræðingur sinni ákveðnum verkefnum í greiningu og þjálfun
- Skólastjórar sameinist um að ráða annan talmeinafræðing að skólunum
- Efla ráðgjöf talmeinafræðings við kennara
- Setja talmeinaþjónustuna inn í farveg nemendaverndarráðs eins og aðra sérþjónustu
- Koma á talmeinaþjónustu í leikskólum litlu sveitarfélaganna

## Forgangs- Verkefni

## Sérkennslufulltrúi

### Niðurstöður

Sérkennslufulltrúi er almennur kennari með viðbótarmenntun í sérkennslufræðum. Hún hefur starfað í tvö ár á Skólaskrifstofunni og er með mikla og góða reynslu af ráðgjöf og sérkennslu.

## Sérkennslu- fulltrúi

### Meginverkefni

- Umsjón með að nemendur hljóti sérkennslu samkvæmt lögum
- Kennsluráðgjöf og námsráðgjöf
- Greining á námserfiðleikum
- Aðstoðar við gerð sérkennsluáætlunar þar sem þess er þörf
- Aðstoð við gerð einstakingsáætlana
- Ráðgjöf við skóla um framkvæmd sérkennslu
- Samskipti við fagaðila um sérkennslumál
- Stýrir samstarfsfundum sérkennara á þjónustusvæði
- Samstarf við sérfræðinga á sviði barnalækninga og ýmsar meðferðarstofnanir

- Skipulag skólabyrjunar barna með sérþarfir
- Mat á sérkennsluþörf
- Fulltrúi í nemendaverndarráði

## Framkvæmd

Sérkennslufulltrúi innkallar frá skólunum einstaklingsnámskrár vegna nemenda með miklar sérkennsluþarfir og hún innkallar einnig vorskýrslur um framkvæmd sérkennslu í skólunum.

**Framkvæmd**

Hún tekur við beiðnum um greiningar og ráðgjöf vegna sérkennslu. Oftast er um að ræða erfiðleika nemanda í lestri eða stærðfræði.

Að greiningum loknum er alltaf skrifuð skýrsla og hún afhent á skilafundi. Ekki er gerlegt að fylgja öllum málum eftir, en hún leitast við að fylgjast með erfiðustu sérkennslumálunum með því að ákveða fundi með kennurum áfram að greiningu lokinni, í einstöku tilfelli hafa verið ákveðnir mánaðarlegir fundir til að fylgja málum eftir. Einnig gefst ráðrúm til að ræða viðkomandi mál á reglubundnum fundum með fagstjórum í sérkennslu.

Sérkennslufulltrúi fundar reglulega með fagstjóra í hverjum skóla fyrir sig, heimsókn einu sinni í mánuði, þar sem farið er yfir stöðuna og fagstjórunum gefst kostur á að bera upp mál og leita aðstoðar.

Hún miðlar upplýsingum á milli skólastiga við lok leikskóla og tekur þátt í að undirbúa komu nemenda með sérþarfir inn í grunnskólann. Þetta verkefni er unnið í samvinnu við leikskólafulltrúa.

## Áherslur

Í ráðgjafarstarfi vill hún leggja áherslu á að opna á það sem þiggjandi þjónustunnar kann og veit. Þetta verður að vera hlutverk ráðgjafans að mati sérkennslufulltrúa. “Svo kemur maður með þá þekkingu sem maður hefur umfram hina etv. og bætir við, að oft sé þetta spurning um að staðfesta og ítreka það sem verið er að gera þegar kennarar eiga í hlut.” Sérkennslufulltrúi nefnir nýlega bók, Ráðgíving eftir Norðmennina Johannessen, Kokkerswold og Vedeler sem gagnlega bók að styðjast við.

**Áherslur**

Reglubundið samstarf við þá sem bera ábyrgð á sérkennslunni er mikilvægt, að heimsækja skólana reglubundið. Þá gefst aðstaða til að taka upp ýmis mál með sérkennslufólki og stjórnendum skóla.

Helsta áhyggjuefnið er að geta ekki sinnt hverju máli nægilega vegna mikils fjölda mála þar sem einungis er um 50% starf að ræða. Úr þessu verði hálfgerð neyðarþjónusta.

Annað áhyggjuefni er að ráðgjöfin nýtist ekki nægilega vel, að ekki sé farið eftir því sem ráðlagt er. Það eina sem hún sér til ráða er að meiri tími skapist í hvert verkefni.

## Niðurstöður úr viðtölum við skólustjóra

Almennt fær sérkennslufulltrúi mjög góðar umsagnir skólustjóra. Vinnubrögð hennar séu vönduð og hægt að reikna með að mál gangi eftir séu þau í hennar höndum. Vakin er athygli á að þetta sé merkilegt þar sem hennar ráðningarhlutfall er svo lágt og auk þess hafi hún lent í veikindum á sl. vetri sem hafi sett strik í reikninginn.

### Viðtöl við skólustjóra

Hún fær einnig þær umsagnir að skil hennar séu skýr og ráðin hagnýt og komist oftast í framkvæmd.

Það er kostur að um reglubundnar heimsóknir er að ræða og síðan auk þess annað sem kemur upp og leitað er til hennar með.

Gott að leita til hennar sem skólustjórnandi varðandi nýtingu á kvóta og skipulag sérkennslunnar í skólanum.

## Beinar tilvitnanir í viðtöl

“Já Anna Dóra er praktísk og ráðagóð.”

“Hún er í hálfu starfi sem er allt of lítið, við þurfum meira af þessu tagi.”

“Mér líst mjög vel á það sem er verið að bjóða í kennslu- og sérkennsluráðgjöf, en manneklan háir þessu svo gífurlega mikið.”

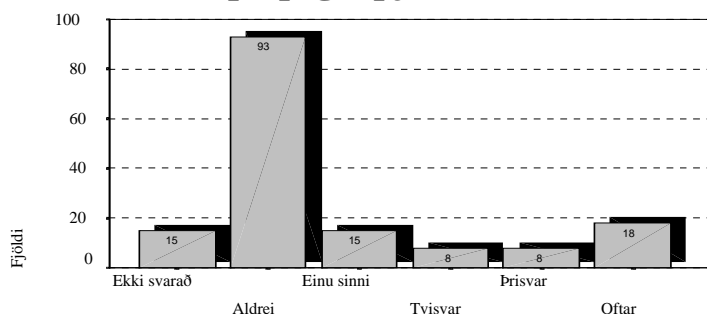
“Hún kemst yfir alveg ótrúlega mikið og er þó bara í hálfu starfi.”

### Tilvitnanir

## Svör kennara, spurningalistar

### Spurning 15

#### Hversu oft hefur þú þegið þjónustu sérkennslufulltrúa?

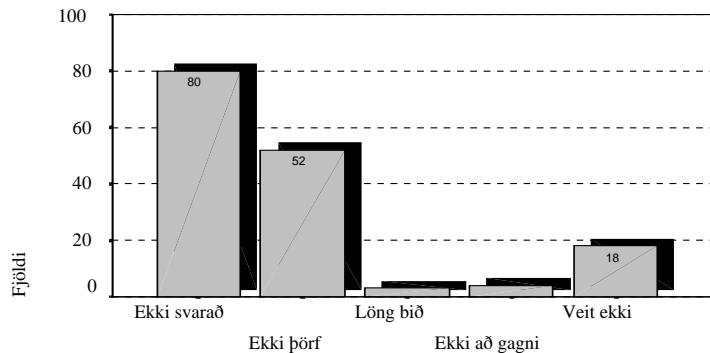


Hversu oft hefur þú þegið þjónustu sérkennslufulltrúa?

#### Mynd 27

### Svör kennara

### Tíðni samvinnu við sérkennsluráðgjafa

**Spurning 16****Ef þú hefur ekki nýtt þér þjónustuna, hvers vegna ekki?**

Ef þú hefur ekki nýtt þér hana, hvers vegna ekki?

**Mynd 28**

Alls segjast 49 svarendur hafa nýtt sér þjónustu sérkennslufulltrúa, skv. mynd 27 og mikill meiri hluti þeirra sem ekki hafa nýtt sér hana segja það vera vegna þess að ekki var þörf á, skv mynd 28. Þjónusta sérkennslufulltrúa er sértæk og nýtist líklega nánast eingöngu vegna nemenda sem fá sérkennslu.

**Spurning 17**

Kennarar voru spurðir hvers eðlis þjónustan sem þeir þáðu frá sérkennslufulltrúa væri og voru beðnir að leggja mat á hversu góð þjónustan var.

Tafla 5 sýnir fjölda skipta sem þeir nýttu sér þjónustu sérkennslufulltrúa og hvers konar þjónustu var að ræða.

Tölfræði

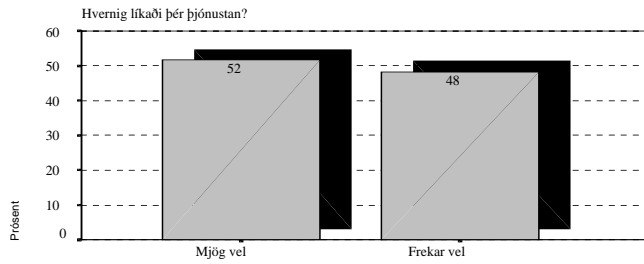
	Greining á námsstöðu nem. vegna námsvanda	Ráðgjöf vegna nemanda með náms-erfiðleika	Ráðgjöf vegna skipulagn. sérkennslu	Ráðgjöf vegna samskipta í bekk	Ráðgjöf vegna samskipta við foreldra	Ráðgjöf vegna úrræða utan skóla
Fjöldi	29	35	26	12	10	15

Tafla 5

**Hvers konar  
þjónusta var  
þegin****Mat á  
gæðum**

Í spurningu 17 var einnig beðið um að lagt væri mat á gæði þeirrar þjónustu sem þegin var. Á myndum 17. a til 17. f er sýnt hvernig gild svör skiptust prósentvís. Varðandi fjölda svarenda sjá töflu 5 hér að ofan.

**Sp. 17 a**

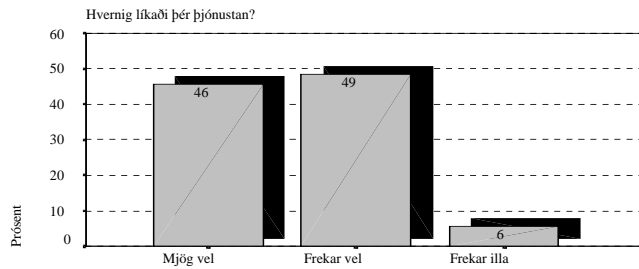


Greining á námsstöðu nemanda vegna námsvanda

**Mynd 29**

**Greining á námsstöðu**

**Sp. 17 b**

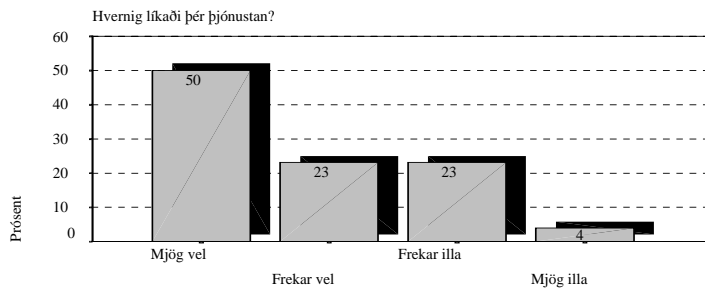


Ráðgjöf vegna nemanda með námserfiðleika

**Mynd 30**

**Ráðgjöf vegna nemenda með námserfiðleika**

**Sp. 17 c**

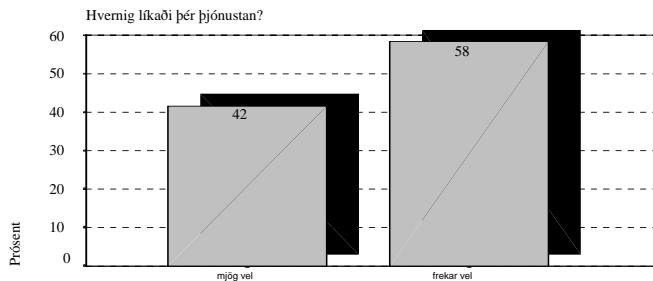


Ráðgjöf varðandi skipulag sérkennslu

**Mynd 31**

**Ráðgjöf um skipulag sérkennslu**

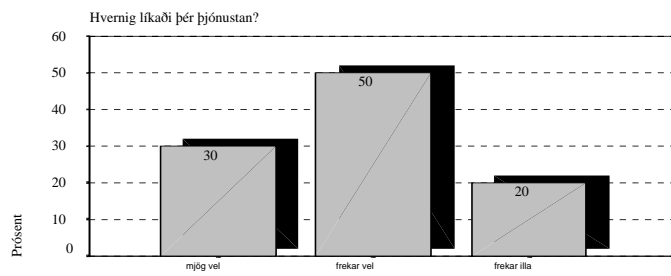
**Sp. 17 d**



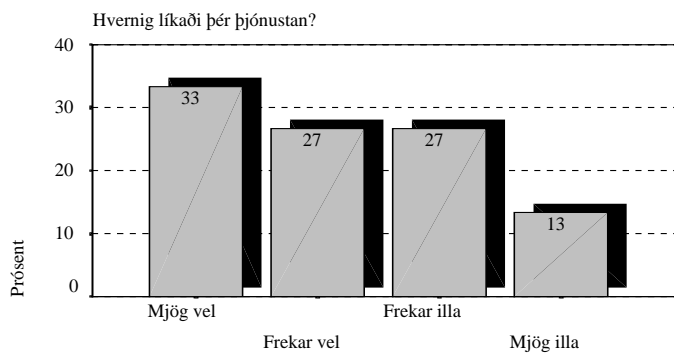
Ráðgjöf/samvinna vegna samskipta í bekk

**Mynd 32**

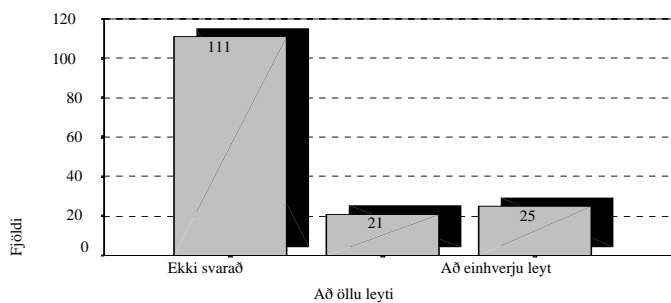
**Ráðgjöf um samskipti í bekk**

**Sp. 17 e**

Ráðgjöf vegna samstarfs við foreldrahópa

**Mynd 33****Ráðgjöf  
vegna  
foreldrahópa****Sp. 17 f**

Ráðgjöf varðandi úrræði utan skóla

**Mynd 34****Ráðgjöf  
varðandi  
úrræði utan  
skóla****Spurning 18****Fórstu eftir þeim ráðum sem gefin voru?**

Fórstu eftir þeim ráðum sem sérkennslufulltrúi gaf?

**Mynd 35****Farið eftir  
ráðum?**

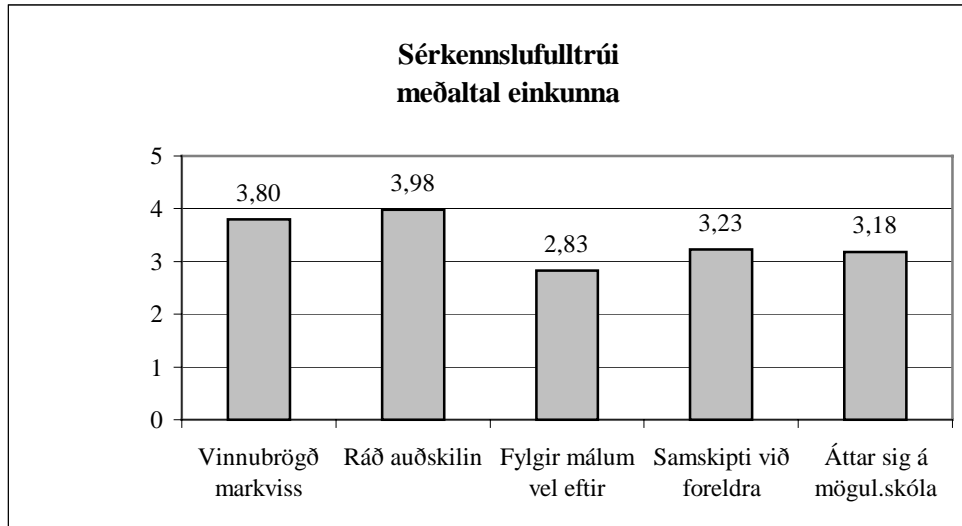
Á mynd 35 sést að fleiri segjast hafa farið að einhverju leyti eftir ráðum sérkennslufulltrúa en þeir sem alveg fóru að ráðum hennar. Þessi niðurstaða vekur umhugsun um þau orð sérkennslufulltrúa að hún haldi að ekki sé farið eftir því sem hún ráðleggur nema að takmörkuðu leyti. Einnig vekur þetta athygli þar sem sérkennslufulltrúi fær t.d. háa einkunn fyrir auðskilda ráðgjöf sbr mynd 36 og umsagnir á þann veg að hún sé úrræðagóð og raunhæf í sínum ráðum, sjá t.d. á bls 42. Einungir þrír þeirra sem sögðust hafa nýtt sér þjónustuna, sbr. mynd 27, sleppa því að svara þessari

spurningu.

### Spurning 19

Kennarar voru beðnir að gefa sérkennsluráðgjafa einkunn fyrir vinnubrögð. Settir voru fram fimm þættir og svarendur beðnir að gefa einkunn frá einum til fimm.

**Sérkennslu-  
ráðgjöf frh**



**Einkunnir  
sérkennslu-  
fulltrúa**

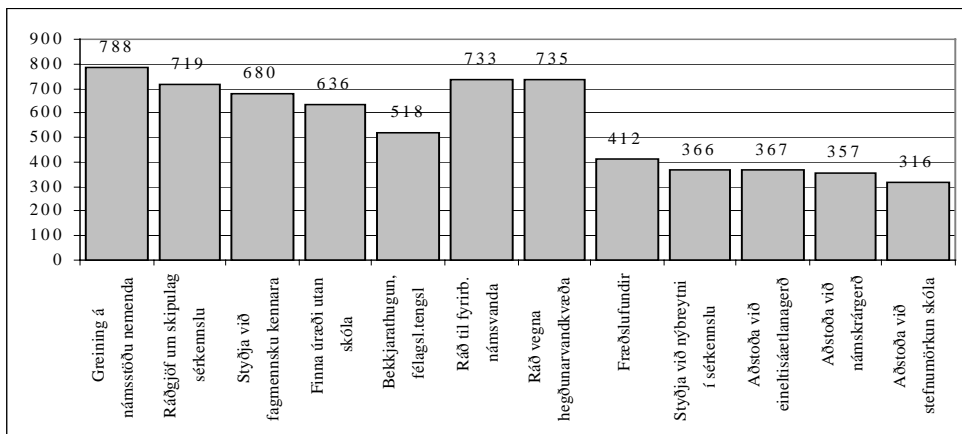
#### Mynd 36

Á mynd 36 kemur greinilega fram ósknin um að málum sé fylgt meira eftir, en hæstu einkunnina fær sérkennslufulltrúi fyrir auðskilda ráðgjöf.

### Spurning 20

#### Hvaða þátt í starfi sérkennslufulltrúa telur þú að mætti efla?

Með þessari spurningu er reynt að kanna hvort og hvaða óskir um áherslubreytingar kennarar hugsanlega hefðu. Sett voru fram nokkur hugsanleg viðfangsefni sérkennslufulltrúa og svarendur beðnir að forgangsraða. Við samantekt á þessum svörum voru útreiknuð stig til samræmis við röðun svarenda. Hæstu tölurnar sýna mikið vægi, lægri tölur minna vægi.



**Hvað þarf að  
efla í starfi  
sérkennslu-  
fulltrúa**

#### Mynd 37

Það er ljóst af mynd 37 að ennþá er áhersla á ráðgjöf vegna hegðunarvanda ofarlega á blaði, eða það sem fær þarna næstmest vægi, 735 stig. Mest er aðkallandi skv. kennurum að sérkennsluráðgjafi greini námsstöðu nemenda. Í þriðja sæti er svo óskinn um að sérkennsluráðgjafi komi inn í að skipuleggja fyrirbyggjandi starfsemi.

## Samantekt á niðurstöðum

## Samantekt

### Kostir:

Ráð sérkennslufulltrúa hagnýt  
Ráð auðskilin  
Mikil afköst miðað við lágt stöðuhlutfall  
Gott að leita til hennar  
Skýrslur vel unnar

### Ókostir:

Þarf aukinn mannafla í sérkennsluráðgjöf  
Ekki nægileg eftirfylgd með málum  
Of lágt stöðuhlutfall í stóran málaflokk

## Ábendingar um forgangsverkefni

## Ábendingar

- Auka þarf þátt sérkennsluráðgjafar
- Nýta sérþekkingu sérkennsluráðgjafa víðar í skólastarfi en gert er
- Virkja þekkingu sérkennslufulltrúa í meira mæli við túlkun á sálfræðilegum greiningum, þ.e. parvinna sérkennari/sálfræðingur sem skýrsluhöfundur hefur góða reynslu af

## Kennslufulltrúi

### Niðurstöður

## Kennslu- ráðgjöf niðurstöður

Kennslufulltrúi er menntaður grunnskólakennari auk ýmissa námskeiða, einkum í sambandi við lestrarnám ungra nemenda. Hún stundar nú nám til MA gráðu við Kennaraháskóla Íslands. Kennslufulltrúinn hefur langa reynslu í ráðgjöf og hefur starfað við Skólaskrifstofuna frá opnun hennar 1996.

### Meginverkefni

- Kennsluráðgjöf einkum í íslensku og lestrarkennslu
- Umsjón ritmálgreininga- og lestrarþroskagreininga
- Greining lestrar- og stærðfræðierfiðleika
- Aðstoð við skólabókasöfn
- Aðstoð við og umsjón með skólaumbótastarfi
- Umsjón kennslugagna

## Framkvæmd

### Framkvæmd

Kennslufulltrúi tekur við beiðnum á inntökufundum. Mest er beðið um einstaklingsgreiningar sem hún sinnir þegar um er að ræða greiningar vegna

lestrar- og stærðfræðiörðugleika.

Hún hefur umsjón með könnun á ritmálsvitund 6 ára barna og hefur sjálf þýtt úr ensku og staðfært gögn sem notuð eru. Þetta er jafnframt viðfangsefni hennar til MA gráðu. Framkvæmdin er með þeim hætti að skólastjóra er gert tilboð um að könnunin sé framkvæmd, hún segir skólastjóra hafa tekið þessu tilboði mjög vel. Skólastjóri tekur síðan ákvörðun að höfðu samráði við sína kennara um hvort leggja eigi könnunina fyrir. Niðurstaðan er að allir voru með sl. tvö ár, þ.e. þau ár sem þessi skýrsla tekur til. Könnunin hefur verið lögð fyrir reglulega í alls þrjú ár. Í fyrstu lagði kennslufulltrúinn athugunina fyrir sjálf en síðan hafa kennarar tekið við því hlutverki en kennslufulltrúi átt fundi með kennurum um niðurstöðurnar þegar þær liggja fyrir. Ritmálsskimun ásamt hreyfiþroskaprófi og Teikniathugun Tove Krogh gefa að mati kennslufulltrúa góða vísbendingu um börn í áhættuhópi vegna lestrarerfiðleika.

**kennslu-  
ráðgjöf frh.**

### Áherslur

Kennsluráðgjafi hefur í auknum mæli sinnt greiningum einstakra nemenda á mótí sérkennslufulltrúa. Þetta eru greiningar vegna námserfiðleika, einkum lesgreiningar, greining með Talnalykli og málþroskapróf.

**Áherslur**

Grunnhugmynd kennslufulltrúa um ráðgjöf er að ráðgjafi og kennari vinni saman í kjölfar greiningar, greining og skrifleg ráðgjöf skili yfirleitt ekki því sem þarf til. Ef um vanda er að ræða er lögð áhersla á gerð einstaklingsnámskrár og að heimilið sé með í ákvörðunum þar um.

Kennsluráðgjafi hefur áhuga á að Skrifstofan hafi í auknum mæli frumkvæði að þróunarverkefnum, eða verkefnum sem taki til ákveðinna þátta í skólastarfi og allra skóla. Áherslan í þjónustunni virðist henni vera á neyðarþjónustu og fyrir vikið sé of lítil áhersla á skólaþróunarþáttinn. Skólaskrifstofa á að búa til hugmyndir og berjast fyrir þeim. Hún nefnir þar verkefni að danskri fyrirmynd sem hún hefði áhuga á að hrinda í framkvæmd. Verkefnið lýtur að auknum lestri barna og fellur að hennar mati vel að skólastefnu Reykjanesbæjar.

Kennslufulltrúi hefur verið frá störfum í eitt ár vegna veikinda og er nýlega komin aftur til starfa þegar viðtal við hana er tekið. Vegna þessa er fjallað um þátt kennslufulltrúa á annan hátt en um þátt annarra sérfræðinga þjónustunnar. Einnig vill skýrsluhöfundur benda á að ástæða er til að taka tillit til þessa við túlkun á ýmsum svörum sem fara hér á eftir.

Í þessum kafla er ekki einungis spurt og fjallað um störf kennslufulltrúa, heldur kennsluráðgjöf í skólum skoðuð almennt einnig.

### Niðurstöður úr viðtölum við skólastjóra

Almennt fær kennslufulltrúi mjög jákvæðar umsagnir meðal skólastjóra, sem segja að hún hafi mikla reynslu á þessu sviði og þekkingu sem nýtist nemendum og kennurum. Þeir telja afskipti hennar af lestrarkennslu og

**Viðtöl við  
skólastjóra**

kennslu yngri barna góð. Þar er þá einnig verið að vitna til ritmálsskimunar í 1. bekk.

Allir hafa á orði að vegna veikinda kennslufulltrúa sé erfitt um vik að meta hennar þátt á þessu stigi.

Varðandi kennsluráðgjöf almennt koma fram raddir af tvennum toga meðal skólastjóra.

- Sumir telja að einstaklingsgreiningarnar séu það sem skipti kennara mestu.
- Raddirnar eru þó margar um að kennsluráðgjöf þurfi í auknum mæli að snúast um að styrkja fjölbreytni kennsluáðferða með beinni samvinnu við kennara, einstaka kennara eða kennarahópa. Einnig komu fram hugmyndir um að til að styrkja kennsluna og gera breytingar á kennsluháttum einstakra greina þyrfti ráðgjafi Skrifstofunnar að beita sér fyrir því að hópar kennara sem eru að kenna sömu greinar hittist, njóti fræðslu, skipuleggi tilraunir og beri saman bækur sínar.

### Beinar tilvitnanir í viðtöl við skólastjóra.

“Góð ráðgjöf hefur fylgt ritmálsskimuninni en svo er það bara manneklan sem háir öllu.”

**Tilvitnanir**

“Þetta er svolítill ósiður hjá kennurum, að kvarta bara yfir að greiningar nýtist ekki og séu óskiljanlegar, í stað þess að hringja í kennsluráðgjöf á Skrifstofunni.”

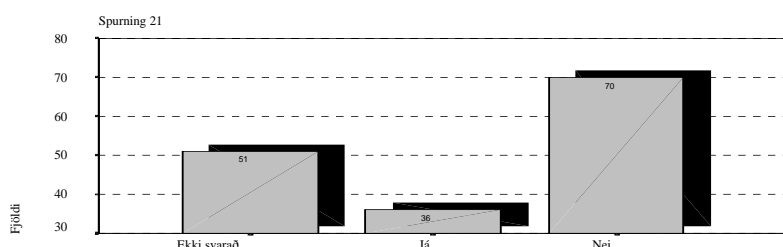
“Kennsluráðgjafi ætti að styðja fagstjórana með því að húa þeim saman, miðla þekkingunni á svæðinu og ná í þekkingu eitthvað annað.”

“Í upphafi þarf fyrirlestur eða kynningu, en svo til að implementera þetta þá þarf vinnu með hópi kennara.”

### Niðurstöður kennara

#### Spurning 21

**Hefur þú haft nægilegt aðgengi að kennsluráðgjafa sl. tvö ár?**



Hefur þú haft nægilegt aðgengi að kennsluráðgjafa sl. tvö ár?

**Aðgengi**

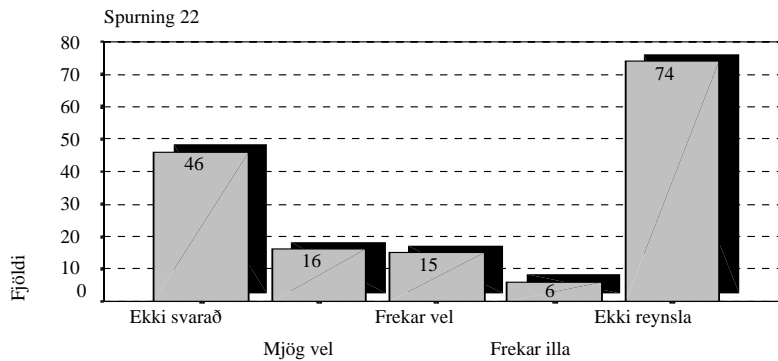
#### Mynd 38

Á mynd 38 kemur afar skýrt fram þörfin fyrir meiri kennsluráðgjöf. 70 svarendur segjast ekki hafa haft nægilegt aðgengi á móti 36 sem telja sig

hafa nægilegt aðgengi. Þarna hafa veikindaförföll mikil áhrif að öllum líkindum.

## Spurning 22

### Hvernig hefur þér líkað þjónusta kennsluráðgjafa?



Hvernig hefur þér líkað þjónusta kennsluráðgjafa?

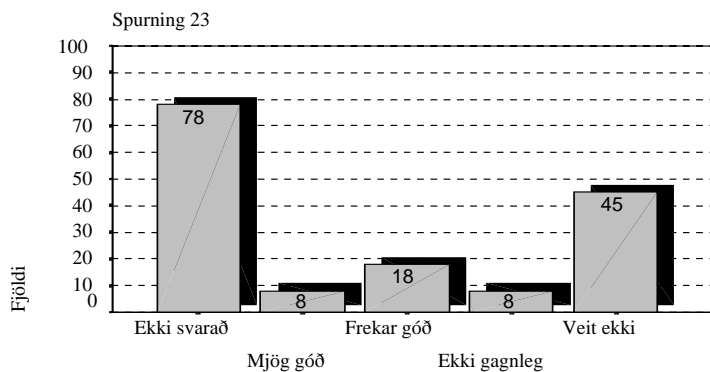
**Þjónusta  
kennslu-  
ráðgjafa**

#### Mynd 39

Á mynd 39 sést 31 svarenda líkaði þjónustan vel en 6 svarendur sögðu frekar illa.

## Spurning 23

### Hver er reynsla þín af ritmálsskimun í fyrsta bekk.



Hver er reynsla þín af ritmálsskimun í 1. bekk?

**Ritmáls-  
skimun**

#### Mynd 40

Einungis kennarar í 1. bekkjum voru beðnir að svara þessari spurningu, 79 svára spurningunni. Undirrituð hefur ekki upplýsingar um fjölda 1. bekkja kennara, en telur hann að þeir hljóti að vera allmiklu færri en þeir sem svára þessari spurningu. Þó má reikna með að kennararnir gætu verið svona margir á þeim þremur árum sem skimað hefur verið. Niðurstöður á mynd 40 er erfitt að túlka.

## Kaflinn hér að neðan inniheldur niðurstöður spurninga um kennsluráðgjöf.

### Greinabundin ráðgjöf

#### Spurning 24

**Ef greinabundin ráðgjöf yrði aukin, á hvaða greinar þyrfti að leggja áherslu?**

**Greina-  
bundin  
ráðgjöf**

Eftirtalin fög voru nefnd:

<u>Fag</u>	<u>Tíðni</u>
Stærðfræði	44
Íslenska	40
Félagsfræðigreinar	4
Enska	7
Danska	7
List- og verkgreinar	1
Upplýsingatækni	2

#### Tafla 6

**Hvaða  
greinar?**

Grunnfögin íslenska og stærðfræði fá áberandi mikla áherslu hér.

#### Spurning 25

**Ef auka ætti við greinabundna ráðgjöf, hvaða form kysir þú helst?**

Gefnir voru fjórir möguleikar og svarendur beðnir að forgangsraða frá eitt til fjögur.

Möguleikarnir voru:

Fyrirlestrar

námskeið,

heimsókn ráðgjafa í bekk

ráðgjafi vinni með kennarahópum að ákveðnum viðfangsefnum.

Á töflu 7 má sjá fjölda svarenda á bak við spurningu 25.

**Form  
stuðnings**

#### Tölfræði

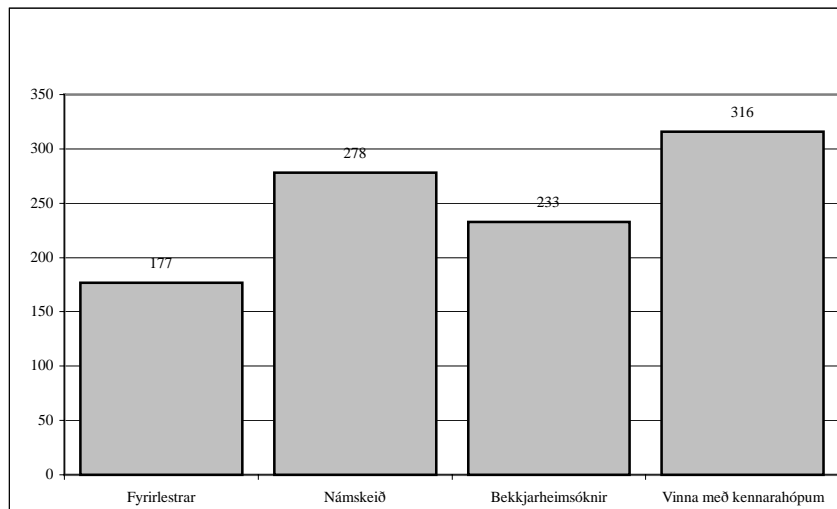
	Fyrirlestrar	Námskeið	Heimsókn í bekk	Vinna með kennara- hópum
Fjöldi	81	93	88	97

#### **Tafla 7**

Við samantekt á svörum voru útreiknuð stig til samræmis við röðun svarenda. Hæsta tala sýnir mesta vægi, lægsta tala minnst vægi.

Í töflu 7 má sjá fjölda svara á bak við spurninguna.

## Greinabundin ráðgjöf. – æskilegt form



**Mynd 41**

**Greinabund-  
in ráðgjöf  
form**

Það er býsna afgerandi óskín sem fram kemur í mynd 41 um vinnu ráðgjafa með kennarahópum sem fær 316 stig, næst kemur námskeið með 278 stig. Þessi vísbending hefur víða komið fram í gögnunum. Bæði í þessum gögnum frá kennurunum og í viðtölum við skólastjóra.

Skýrsluhöfundur vill vekja athygli á að hann hefur í þessari spurningu farið frjállega með orðið ráðgjöf, átt er við aðstoð með að auka fagmennsku í kennslu ákveðinna greina.

## Almenn kennslufræðileg ráðgjöf

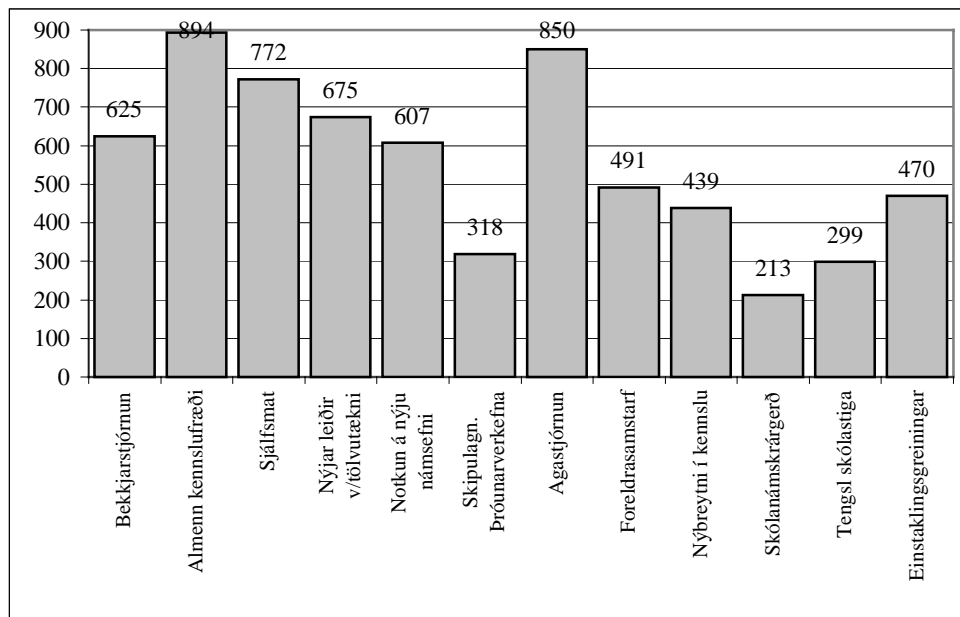
### Spurning 26

**Ef vægi almennrar kennsluráðgjafar yrði aukið, á hvað ætti að leggja áherslu?**

**Almenn  
kennslu-  
ráðgjöf**

Með þessari spurningu er reynt að kanna hvort og hvaða óskir um áherslubreytingar kennarar hafa. Sett voru fram nokkur hugsanleg viðfangsefni kennsluráðgjafa og svarendur beðnir að forgangsraða.

Við samantekt á þessum svörum voru útreiknuð stig til samræmis við röðun svarenda. Hæstu tölurnar sýna mikið vægi, lægri tölur minna vægi.



### Almenn kennsluráðgjöf, áhersluþættir

#### Mynd 42

Á mynd 42 kemur fram að ráðgjöf í almennri kennslufræði og agastjórnun er brýnast að mati kennara. Aðrir þættir hafa mun minna vægi en þó rétt að vekja athygli á þættinum sjálfsmat. Nú er með nýjum lögum krafa um að skólar og þar með kennarar ástundi það að meta eigin kennslu og þarf ekki að koma á óvart að þessi áhersla kemur þarna fram.

#### Spurning 27

### Ef auka ætti við almenna kennsluráðgjöf, hvaða form kysir þú helst?

Gefnir voru fjórir möguleikar og svarendur beðnir að forgangsraða frá eitt til fjögur.

Möguleikarnir voru:

Fyrirlestrar, námskeið,

heimsókn ráðgjafa í bekk

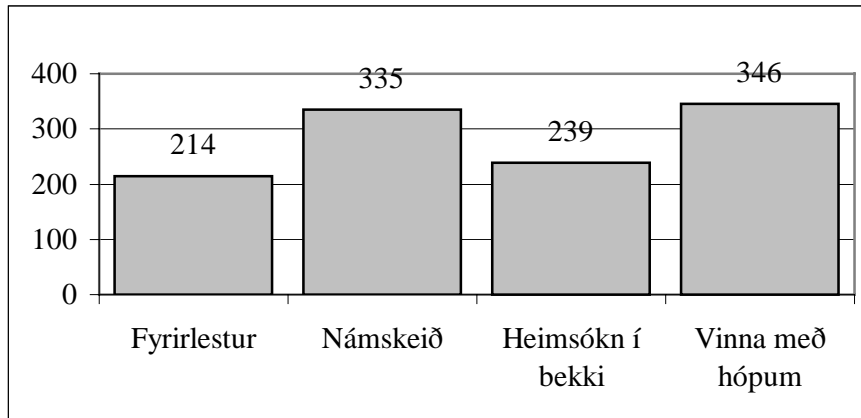
ráðgjafi vinni með kennarahópum að ákveðnum viðfangsefnum.

#### Tölfræði

	fyrirlestrar	námskeið	heimsókn í bekki	vinna með kennarahópum
Fjöldi svara	93	109	92	105

Tafla 8

Við samantekt á svörum voru útreiknuð stig til samræmis við röðun svarenda. Hæsta tala sýnir mesta vægi, lægsta tala minnst vægi.



**Almenn  
kennslu-  
ráðgjöf  
æskilegt  
form**

**Mynd 43**

Það vekur athygli að vinna ráðgjafa með hópum kennara er það sem flest stig hlýtur, fast þar á eftir eru námskeið sem hefur á mynd 43, 335 stig. Þetta er sama mynd og sjá má þegar spurt var um greinabundna ráðgjöf, sbr. mynd 41.

Enn vill skýrsluhöfundur vekja athygli á frjálslægri notkun orðsins ráðgjöf, átt er við aðstoð í að auka fagmennsku í almennri kennslu. Í töflu 8 má sjá fjölda svara á bak við spurninguna.

## Leikskólafulltrúi

Leikskólafulltrúi er menntuð leikskólakennari og grunnskólakennari og lauk auk þess starfsleikninámi frá Kennaraháskóla Íslands. Hún hefur góða reynslu af starfi bæði í leikskóla og grunnskóla og hefur starfað við Skólaskrifstofuna frá 1996.

Meginverkefni:

- Yfirumsjón með leikskólum skv lögum um leikskóla, búnað og húsnæði
- Ráðgjöf og eftirlit með faglegu starfi og rekstri leikskóla
- Stuðlar að samstarfi leikskóla innbyrðis og nýjungum í leikskólauppeldi
- Ráðgjöf við leikskólastjóra  
Vinnur að fjárhagsáætlanagerð með leikskólastjórum og ber ábyrgð á því að hún sé haldin
- Yfirumsjón með innritun og biðlista
- Samvinna við leikskóladeild Menntamálaráðuneytis
- Önnur verkefni er varða leikskólamál og skólamálastjóri felur honum

**Leikskóla-  
fulltrúi**

## Framkvæmd

Leikskólafulltrúi hittir leikskólastjóra einu sinni í mánuði á sameiginlegum fundi. Efni fundanna er bæði stjórnunarlegs og faglegs eðlis. Þá fundar hún reglulega einu sinni í mánuði með þeim sem sjá um sérkennslu barna með sérþarfir, það eru einnig sameiginlegir fundir.

**Framkvæmd**

Leikskólafulltrúi heldur utan um þá fjármuni sem áætlaðir eru til

sérstuðnings og gerir um þann stuðning mánaðarleg plön.

**Leikskóla-  
fulltrúi frh.**

Árlega sér leikskólafulltrúi um að upplýsingar um sérþarfir barna berist til grunnskólans þegar kemur að skólaskiptum. Þessi vinna er unnin í samvinnu við sérkennslufulltrúa sem síðan sér um að styðja grunnskólana í undirbúningi fyrir komu barnanna í 1. bekk.

Innritun fer aðallega fram á vorin og hefur leikskólafulltrúi umsjón með henni og með úthlutun plássá. Hún hefur nú fengið starfsmann með sér í innritunarmál. Einu sinni á ári hittast leikskólafulltrúar hinna ýmsu sveitarfélaga á landinu og bera saman bækur sínar.

Beiðnir um aðstoð sem berast frá leikskólum eða barnalæknum eru teknar fyrir á inntökufundum. Það eru sálfræðingur eða talmeinafræðingur sem taka að sér þessi mál, en leikskólafulltrúi tekur að sér beiðnir þar sem óskað er eftir ráðgjöf í sambandi við starf á deild.

### **Áherslur**

Leikskólafulltrúi leggur mikla áherslu á að ráðinn sé viðbótarstarfskraftur til að sjá um kennslu- og sérkennsluráðgjöf á leikskólunum. Hún segir mikla þörf á þessu innan skólanna og auk þess sé ekki rétt að vinna að þessu sem einyrki eins og hún geri nú.

**Áherslur**

Hún segir það mikilvægt að skólarnir fái meiri stuðning við þróun skólastarfsins. Hún finni verulega fyrir því að ekki sé hægt að veita kennslufræðilega ráðgjöf og stuðning um innra starf leikskólanna.

Samstarfið við leikskólastjórana telji hún mjög gott og nú séu menntaðir leikskólakennarar í stöðum allra skólustjóra. Áhersluatriði þarf að vera að fjölga menntuðum starfsmönnum leikskólanna almennt.

Leikskólastjóri nefnir að innnan sérfræðiþjónustunnar finni hún stórauðinn áhuga og skilning á málefnum leikskólanna og að því þurfi að vinna áfram.

### **Niðurstöður úr spurningalistum til leikskólastjóra**

Fram kom ánægja með störf leikskólafulltrúa. Gerður var góður rómur að reglubundnum fundum með leikskólastjórum þar sem mest er fjallað um ytri málefni leikskólanna. Einnig var henni hrósað fyrir fræðslustarf sem hún skipuleggur fyrir starfsfólk leikskólanna.

**Gögn frá  
leikskóla-  
stjórum**

Bent var á að ákveðnari stefnumótun og samræmingu þyrfti hvað varðar ýmis málefni leikskólans, t.d. varðandi meðferð innri biðlista, hjúkrunarfræðing og lyfjagjöf barna o.þ.h. mál. Einnig að leikskólafulltrúi ætti að vera í meira mæli talsmaður málaflöksins innan bæjarfélagsins.

Raddir eru um að aukinn stuðning þurfi við innri málefni leikskólanna og beina kennsluráðgjöf t.d. varðandi börn með sérþarfir. Allir leikskólastjórar

voru sammála um að ef bætt yrði við sérfræðingum í þjónustuna þá þyrfti nauðsynlega að auka sérkennsluráðgjöf og almenna kennsluráðgjöf í leikskólunum.

### **Beinar tilvitnanir í gögn frá leikskólastjórum:**

“Gott er að geta leitað til leikskólafulltrúa með ýmis mál.”

“Hún hefur gefið leikskólastjórum frjálsræði í vinnubrögðum, aukna ábyrgð, sem er af hinu góða.”

“... hún varpar mest allri ábyrgð og ákvarðanatöku yfir á leikskólastjóra.”

“Leikskólafulltrúi er mjög samviskusamur og heldur vel utan um.”

### **Samantekt á niðurstöðum**

#### Kostir:

Samstarf við leikskólafulltrúa er gott  
Leikskólafulltrúi heldur vel utan um verkefnið  
Leikskólafulltrúi aðgengileg og viljug  
Gott framboð á fræðslu fyrir starfsfólk leikskólanna og vel skipulagt  
Aukinn áhugi og skilningur hjá sérfræðiþjónustunni á starfsemi leikskólanna

#### Ókostir:

Það vantar aukinn mannafla til að sinna sérkennsluráðgjöf vegna einstaklinga og ráðgjöf um innra starf leikskólanna  
Það vantar samræmda stefnu um ýmsa þætti sem eru sameiginlegir öllum leikskólunum  
Í sérfræðiþjónustunni er meiri áhersla á þjónustu við grunnskólann en leikskólann  
Of mikið um ómenntað starfsfólk í leikskólunum  
Leikskólafulltrúi ekki nægilega harður talsmaður leikskólanna í kerfinu

### **Ábendingar um forgangsverkefni**

- Myndaður verði starfshópur um þjónustuna við leikskólana, í hópnum verði fulltrúi leikskólastjóra.
- Skrifstofan beiti sér fyrir þátttöku ómenntaðra starfsmanna í fjarnámi við leikskólakennaraskor KHÍ
- Ráðinn verði kennsluráðgjafi sem sinni leikskólunum, hann sé með sérkennaramenntun

### **Endurmenntun**

#### **Niðurstöður**

#### **Framkvæmd**

Skólaskrifstofa gerir kennurum grunnskóla árlega tilboð um endurmenntun. Þessu verki stjórnar rekstrarfulltrúi ásamt skólamálastióra. Við

**Beinar  
tilvitnanir**

**Samantekt**

**Ábendingar**

**Endur-  
menntun**

Þessu verki stjórnar rekstrarfulltrúi ásamt skólamálastjóra. Við skipulagningu þessa tilboðs er þess farið á leit við skólastjóra í Reykjanesbæ að þeir vinni innan síns skóla endurmenntunaráætlun skólans og sendi Skólaskrifstofu. Reiknað er með að kennarar séu þátttakendur í gerð þessarar áætlunar og sendir Skólaskrifstofan út gátlista til nota við þessa vinnu. Þetta er hugsað sem gagn til stuðnings við gerð áætlunarinnar. Sjá fylgiskjal 4.

**Endurmenntun frh. Framkvæmd**

Að mati Skrifstofunnar er þessi vinna í skólunum afar mislangt komin, það sem frá skólunum komi sé í nokkrum tilfellum óskalisti sem ekki tengist nægilega neinni þróunaráætlun. Þau telja þá að þessi vinna undanfarin ár sé þó etv. góður undirbúningur fyrir það verkefni sem skólastjórnendur nú fá í kjölfar nýs kjarasamnings kennara.

Þetta á ekki við um skólana sem þjónað er skv. þjónustusamningi, Skólaskrifstofan hefur ekki framkvæði eða stýringu af þessu tagi í skólum utan Reykjanesbæjar. Þessir skólar hafa þó að eigin framkvæði komið til Skrifstofunnar óskum, ef um það hefur verið að ræða

Skólamálastjóri tekur tillit til þeirra þarfa sem fram koma í áætlunum/óskalistum skólanna við skipulagningu endurmenntunartilboðs. Tilboðið er síðan auglýst úti í skólunum og kennarar sækja um. Til að kennari fái að sækja námskeið þarf síðan skólastjóri að undirrita heimild sem þýðir hans samþykki fyrir að kennari fái allan kostnað greiddan. Rekstrarfulltrúi sér um framkvæmd námskeiðanna.

Leikskólafulltrúi sér um endurmenntunartilboð fyrir starfsfólk leikskólanna. Hún er í nánú sambandi við starfsfólk leikskóla um val á námskeiðum. Námskeið eru haldin bæði fyrir kennara og ómenntað starfsfólk. Miðstöð símenntunar sér um framkvæmd þess síðarnefnda. Leikskólafulltrúi leitar samstarfs við ýmsa aðila um námskeiðshald og segir aðsókn mikla og að ánægja sé með námskeiðin.

## Helstu áherslur

Lögð er af hálfu Skólaskrifstofu áhersla á að námskeiðin séu í samræmi við þróunaráætlanir skólanna. Þarna tekur Skrifstofan framkvæði og sendir út gögn árlega.

**Áherslur**

Skólaskrifstofan vill leitast við að vera til stuðnings við gerð þróunaráætlana og endurmenntunaráætlana sé um það beðið.

Leitað sé til sterkra aðila um að sjá um námskeið, metnaður er lagður í að námskeiðin séu góð.

## Viðtöl

### Leikskólastjórar

Leikskólastjórar sem gögn fengust frá voru sammála um að endurmenntunartilboð Skrifstofunnar fyrir starfsfólk leikskóla væri gott og vel að því staðið. Alltaf væri reynt að koma til móts við þarfir skólanna.

**Leikskólastjórar gögn**

## Bein tilvitnun í ummæli leikskólastjóra:

“Mjög gott val leikskólafulltrúa á námskeiðum og virkni hennar á því sviði góð.”

**Tilvitnanir**

“Til fyrirmyndar hvernig staðið er að námskeiðahaldi og fræðslufundum fyrir starfsfólk leikskólanna og þar á leikskólafulltrúi allan heildurinn.”

## Viðtöl skólastjórar

Skólastjórar í Reykjanesbæ telja að þetta frumkvæði Skrifstofunnar, að innkalla endurmenntunaráætlanir, sé af hinu góða, eins og einn sagði: “Alltaf gott að ýtt sé við manni.” Í nokkrum skólanna er að sögn unnið með gátlistana og markviss fundahöld um málefnið. Annars staðar lýstu menn þessari vinnu sem gerðar óskalista um námskeið sem kennarana langaði á eða fyndist þeir hafa þörf fyrir að fara á. Þá kom fyrir að menn vissu ekki hvað var átt við með gátlistum til nota við þessa vinnu og höfðu þá útbúið eigin gögn.

**Viðtöl  
skólastjórar**

Í tveimur litlu skólanna hafa verið gerðar áætlanir til nokkurra ára um átak í ákveðnum námsgreinum og reynt að komast í endurmenntunartilboð sem hæfa þeim áherslum

## Beinar tilvitnanir úr svörum skólastjóra

“Það er ágætt að gera þetta svona, en hvort úr því verður einhver heildstæð áætlun hjá mér, það veit ég ekki.”

**Tilvitnanir**

“Gátlistinn var gagnlegur og gott að Skólaskrifstofan vinnur þetta svona.”

“Upp úr vinnunni með kennurunum varð til hálfgerður óskalisti yfir hvað við vildum sem stuðning við starfið okkar hér.”

“Við settum upp fjögur ár og skipum áætluninni upp í eins mörg fög og við erum með í skólanum og röðuðum þeim á árin, svo ýti ég á kennarana með að fara á námskeið í samræmi við þetta.”

“Framboð á námskeiðum hér var svo gott sl. ár að það þurfti ekki að senda neinn kennara annað.”

## Niðurstöður - kennarar

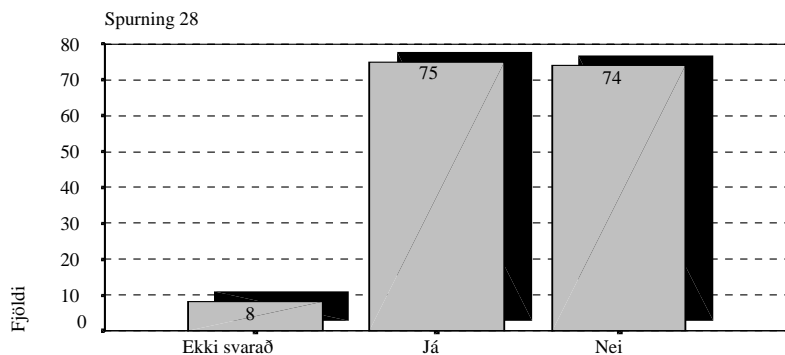
Í fyrstu spurningunum er spurt um þátttöku kennara í endurmenntunarnámskeiðum og hvert þau hafa verið sótt. Fram kemur að 75 kennarar sóttu námskeið samhliða kennslu, 90 sóttu sumarnámskeið. Nokkur skörun er á milli hópanna, þeir sem sóttu bæði námskeið samhliða starfi og sumarnámskeið voru 60.

**Kennarar**

**Spurning 28**

**Tókstu þátt í endurmenntunarnámskeiði samhliða kennslu á skólaárinu?**

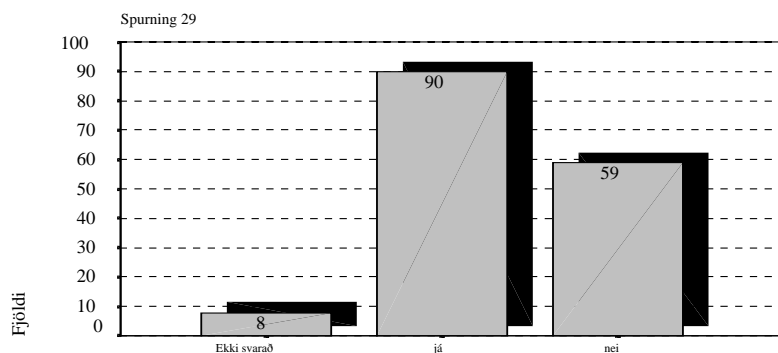
**Endurmenntun frh.**



Tókstu þátt í endurmenntunarnámskeiði samhl. kennslu á skólaárinu?

**Mynd 44****Spurning 29**

**Sóttirðu endurmenntunarnámskeið sl. sumar?**



Sóttirðu endurmenntunarnámskeið sl. sumar?

**Mynd 45**

**Endurmenntun**

**Spurning 30**

**Hvert sóttir þú þessi námskeið?**

Á töflu 9 sést að flestir hafa sótt námskeið í Reykjanesbæ og í KHÍ. Annað hafa 32 svaendur sótt námskeið, flestir segjast hafa sótt námskeið í Hafnarfirði eða annars staðar í Reykjavík.

**Hvert sótt**

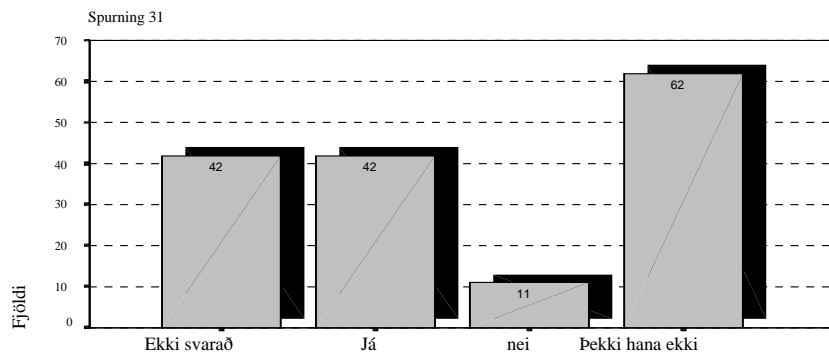
**Tölfræði**

	Á Skóla- skrifstofu Reykjanes- bæjar	í KHÍ	Á Fræðslu- miðst. Reykjav.	Annars staðar
Fjöldi	65	51	3	32

**Tafla 9**

**Spurning 31**

**Voru námskeiðin sem þú sóttir í samræmi við endurmenntunaráætlun skólans?**



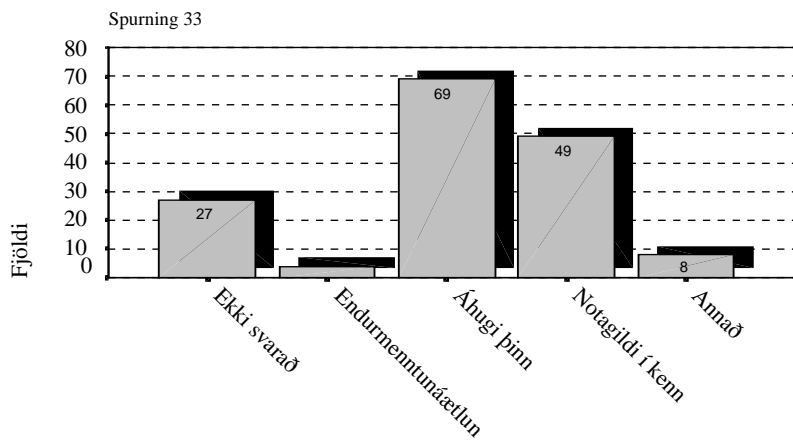
Voru námskeiðin í samræmi við endurmenntunaráætlun skólans?

**Mynd 46**

**Endur-  
menntunar-  
áætlun**

**Spurning 33**

**Hvað ræður því hvaða námskeið þú færð heimild til að sækja?**

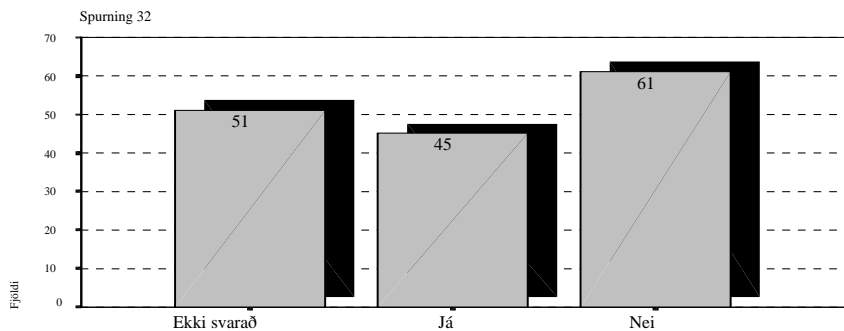


Hvað ræður því hvaða námskeið er heimiluð?

**Mynd 47**

**Spurning 32**

**Hafa kennarar tækifæri til að hafa áhrif á framboð námskeiða og fræðslufunda á Skólaskrifstofu?**



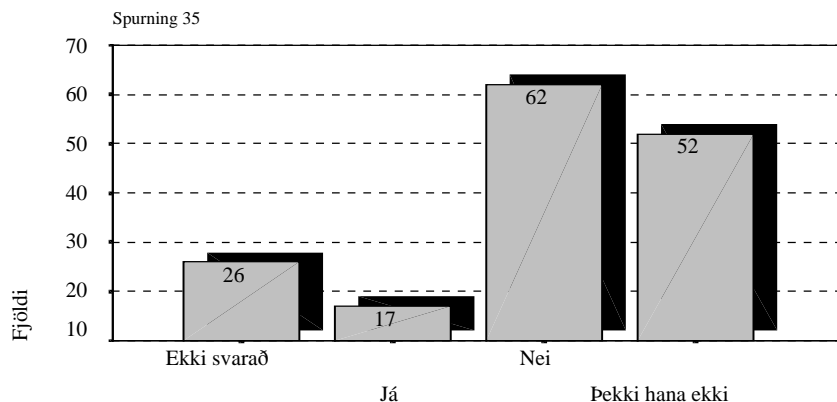
Hafa kennarar áhrif á val námskeiða?

**Mynd 48**

**Áhrif  
kennara á  
framboð**

**Spurning 35**

**Hefur þú tekið þátt í stefnumótun skólans varðandi símenntun starfsfólks?**



Hefur þú tekið þátt í gerð símenntunaráætlun skólans?

**Mynd 49**

**Gerð endur-  
menntunar-  
áætlunar**

Séu skoðaðar niðurstöður spurninga 46, 47, 48 og 49 virðist sem fátítt sé að kennarar taki þátt í gerð símenntunaráætlunar eða séu sér meðvitaðir um þau vinnubrögð sem verið er að reyna að koma á.

**Samantekt á niðurstöðum**

**Samantekt**

**Kostir:**

- Gott framboð á endurmenntun á vegum Skólaskrifstofu
- Það eru fagleg og æskileg vinnubrögð sem Skrifstofan fer fram á varðandi símenntunaráætlun
- Útsendur gátlisti gagnlegt tæki

Ókostir:

- Skólarnir eiga okkuð í land með að tileinka sér þau vinnubrögð sem Skrifstofan er að vænta í gerð þróunaráætlunar og símenntunaráætlunar henni tengdri
- Heimildir til að sækja námskeið eru ekki í samræmi við símenntunaráætlun nema í fáum tilfellum

**Ábendingar um fogangsatríði**

- Áfram verði haldið á sömu braut hvað varðar gerð símenntunaráætlunar
- Boðin verði ráðgjöf við skólana við gerð þróunar- og símenntunaráætlana
- Áfram þarf að tryggja sem hingað til gott framboð endurmenntunar fyrir starfsmenn skólanna
- Framkvæmd á símenntun kennara er almennt í mikilli deiglu þessa dagana, endurskoðun Skrifstofunnar á þessum málaflokki hlýtur að taka mið af því.

**Ábendingar****Starfsemi Skólaskrifstofu Reykjanesbæjar  
Niðurstöður****Starfsemi  
Skrif-  
stofunnar**

Í þessum síðasta kafa verða dregnar fram skoðanir og ummæli þriggja hópa um starfsemi Skólaskrifstofu Reykjanesbæjar almenn. Þetta eru starfsmenn Skrifstofunnar, stjórnendur skólanna og kennarar.

**Viðtöl við skólastjóra**

Skólastjórnendur voru sammála um að vel hefði tekist til við uppbyggingu á starfsemi Skólaskrifstofunnar. Þeir töldu langflestir að það væri ótvíræður kostur að hafa þessa þjónustu heima í héraði. Þeir töldu sveitarfélagið standa vel á bak við starfið í skólunum og á Skrifstofunni, allar boðleiðir styttri en áður var og þjónustan betri.

Almenn ánægja var með það andrúmsloft sem ríkir á Skrifstofunni og mat viðmælenda að viðmót starfsmanna sé þægilegt og vilji sé til að leysa hvers mann vanda. Auðvelt væri að ná tali af starfsmönnum en tíma gæti tekið að fá úrlausn. Nefnt var að rekstrarfulltrúi væri snögg að afgreiða málin, hjá henni lægju málin ekki lengi.

Allir skólastjórir töldu skólamálastjóra mjög hæfan starfsmann í þessu starfi. Einn nefndi að hann þyrfti þó að standa betur við bakið á skólastjórum þegar væri verið að berjast við fjárveitingarvaldið um aukna fjámuni, þar legðist hann ekki á sveif með þeim. Annars staða mátti heyra ánægju með fjármálastjórnina.

Viðmælendur töldu að nokkuð auðvelt væri að komast að hjá skólamálastjóra og fá viðtal en skólastjórar í nágrennasveitarfélögum vildu fá að sjá meira af honum.

**Viðtöl við  
skólastjóra**

Í mati á stjórnun Skrifstofunnar kom fram hjá einum aðila að skólamálastjóri væri of linur þegar út í bardagann um frármagn, framkvæmdir, aðstöðu fyrir starfsfólk o.þ.u.l. Aðrir sögðu hann fylginn sér og að þeir hefðu afar góða reynslu af honum. Það kom einnig fram að oftast væri það skólamálastjóri sem stæði á bak við góðar hugmyndir og hrinti þeim í framkvæmd en nyti síðan ekki heiðursins, það væri stundum þannig að hann væri ekki nógu ákveðinn með að standa frammi með eigið ágæti. Það sé háttur skólamálastjóra að láta verkin tala.

**Um Skóla-  
skrifstofu  
frh.**

Meðal skólastjóra í litlu sveitarfélögunum kom fram að etv. væri kostur ef Skrifstofunni væru falin aukin verkefni í sambandi við rekstur skólanna þannig að eftirlits- og aðhald varðandi rekstur og vinnubrögð kæmi í auknum mæli þaðan.

Ákvarðanir og umfjöllunarefni skólanefndar berast hægt til skólastjóra síðan sú breyting varð á að einungis er einn fulltrúi þeirra á fundum nefndarinnar, áður sátu þeir allir fundina. Spurning hvort þarna þarf að auka upplýsingaflæði einnig.

Aðspurðir um fyrirhugað fagráð sem í upphafi stóð til að stofna kom í ljós hjá skólastjórum að hugmyndin væri að þeirra mati góð en aldrei orðið af. Þeir gætu vel hugsað sér að koma meira að ákvarðanatöku um einstök málefni varðandi skólastarf og þjónustu skrifstofunnar.

### **Viðtöl við starfsmenn skrifstofunnar**

Fram kom hjá öllum starfsmönnum að á vinnustaðnum ríkti góður andi og þar væri gott að starfa. Allir voru mjög eða nokkuð ánægðir með yfirstjórn Skrifstofunnar. Stjórnunin sé fagleg og þægilega framkvæmd.

**Viðtöl við  
starfsmenn**

Fram kom að flæði upplýsinga innan Skrifstofunnar væri ekki nægilegt, það kæmi fyrir að vitneskjan bærst til þeirra frá skólunum, sem starfsmönnum þyki afleitt.

Deildarstjóri sérfræðiþjónustu og Skólamálastjóri vinna náið saman t.d. að ákvarðanatöku um ýmis mál. Starfsmönnum þykir í einhverjum tilfella að fulltrúar almennra starfsmanna ættu að koma að þeirri vinnu einnig.

Samvinna skólamálastjóra og rekstrarfulltrúa er einnig nán. Haft var orð á hversu vel samvinna þeirra kemur út. Þau vinni að einhverju leyti á ólíkan máta, bæti hvort annað skemmtilega upp á ýmsa lund.

Vinnuástaðan í Kjarna er góð að mati allra starfsmanna nema talmeinafræðings sem hefur þá sérstöðu að taka í miklum mæli skjólstaðinga til sín á skrifstofuna allan daginn. Þó voru láttnar í ljós áhyggjur af að hugsanlega kæmi upp vandi þegar starfsmönnum fjölgar strax í haust þar sem bærinn hefur tekið skrifstofur sem lausar voru undir annað starfsfólk bæjarins. Haft var á orði að þarna hefði yfirstjórn Skólaskrifstofu þurft að beita sér meira til að halda í húsnaðið fyrir starfseminu.

**Skólaskrifstofa frh.**

## Niðurstöður – kennarar

Kennarar voru í lok spurningalistans spurðir um viðhorf þeirra til ýmissa þátta í starfsemi Skrifstofunnar. Spurningarnar voru í formi staðhæfinga sem þeir voru beðnir að taka afstöðu til í hvaða mæli þeir væru sammála eða ósammála.

**Spurninga-  
listar  
kennarar**

Svörin við 36. spurningu er merkt hér að neðan frá 36 a til 36 g.

Allmargir fyrirvarar voru skráðir á svarblöðin þess efnis að hinir almennu starfsmenn skólanna þekki ekki nægilega til starfsemi Skrifstofunnar né stjórnunar til að geta metið það sem um er spurt. Þetta verður að telja eðlilegt þar sem samskipti milli skóla og Skrifstofu fara að mestu í gegnum skólastjórnendur eða til þess valda kennara sem oftast eru sérkennarar.

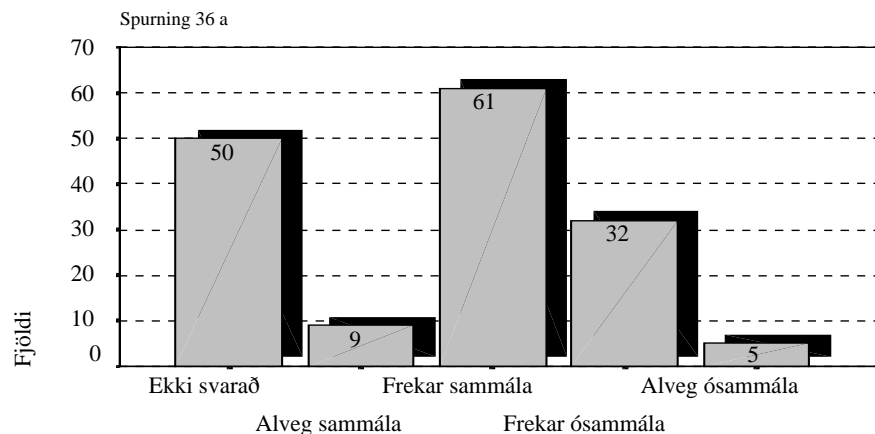
Svörinum hér að neðan verður að taka með þessum fyrirvara.

Hafa þarf í huga að hér eru svarendur kennarar og leiðbeinendur.

Aðstoðarskólastjórar svöruðu í krafti sinnar kennslu. Skólastjórar svöruðu ekki þessum spurningalista og tengsl þeirra eru að sjálfsögðu meiri við Skólaskrifstofuna og starfsfólk þar en tengsl fyrnefnds hóps. Þetta litar að mati undirritaðrar þessar niðurstöður.

### Spurning 36 a

**Á Skólaskrifstofu er unnið framsækið starf.**



Á Skólaskrifstofunni er unnið framsækið starf.

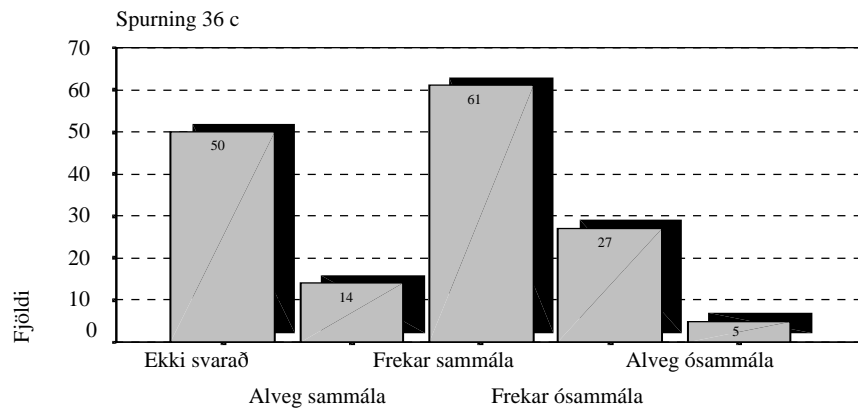
#### Mynd 50

Á mynd 50 sést að 70 manns eru sammála eða frekar sammála á móti 37 sem telja sig frekar ósammála eða alveg ósammála.

### 36 c

#### Skrifstofunni er stjórnað af öflugum stjórnanda.

Skóla-  
skrifstofa  
frh.



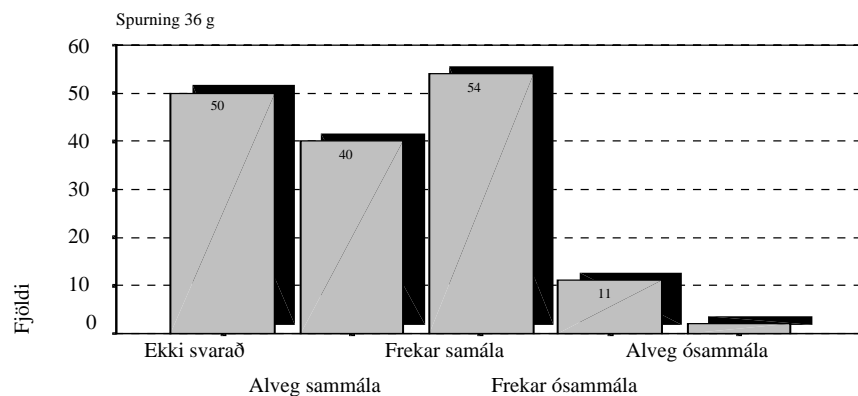
Skrifstofunni er stjórnað af öflugum stjórnanda.

#### Mynd 51

Fram kemur á mynd 51að mikill meirihluti er alveg eða frekar sammála þessari staðhæfingu. Þarna gildir eins og áður er nefnt að nokkuð margar athugasemdir vou skráðar á blöðin, þar sem sagði að kennarar vissu ekki mikiðum starf skólamálastjóra beint.

### 36 g

#### Það er þægilegt að leita til starfsmanna Skrifstofunnar almennt.



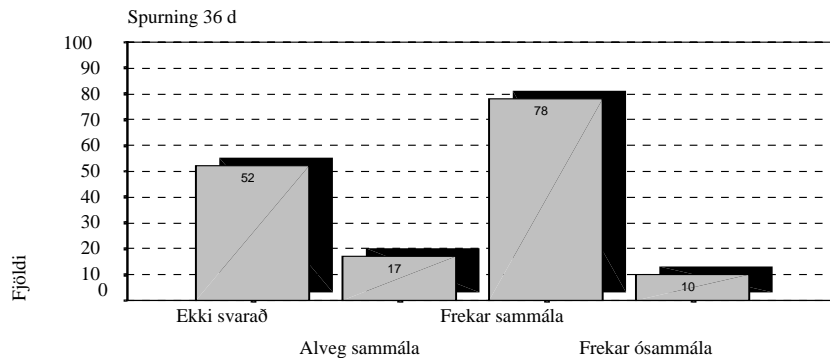
Það er þægilegt að leita til starfsmanna skrifstofunnar almennt.

#### Mynd 52

Svo virðist sem afgerandi ánægja sé með viðmót og vinnu starfsmanna Skrifstofunnar, sbr mynd 52. Margir kennarar eiga erindi til rekstrarfulltrúa vegna launamála og eru mjög ánægðir með þá þjónustu og létu það koma fram með skráðum athugasemdum.

### 36 d Á Skólaskrifstofunni starfar hæft starfsfólk.

Skóla-  
skrifstofa  
frh.



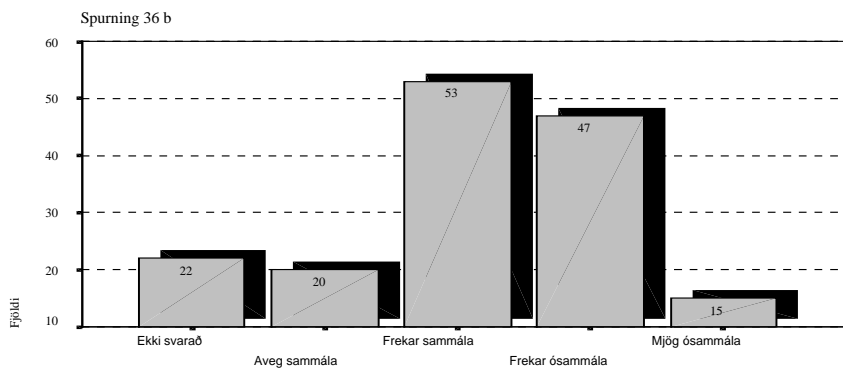
Á Skrifstofunni starfar hæft starfsfólk.

#### Mynd 53

95 þeirra sem svara eru alveg eða frekar sammála um ágæti starfsfólks, einungis níu telja sig frekar ósammála, sbr. mynd 53.

Í spurningum 36 b, f og e hér að neðan er spurt um tengsl við Skólaskrifstofu og þekkingu á starfseminni þar.

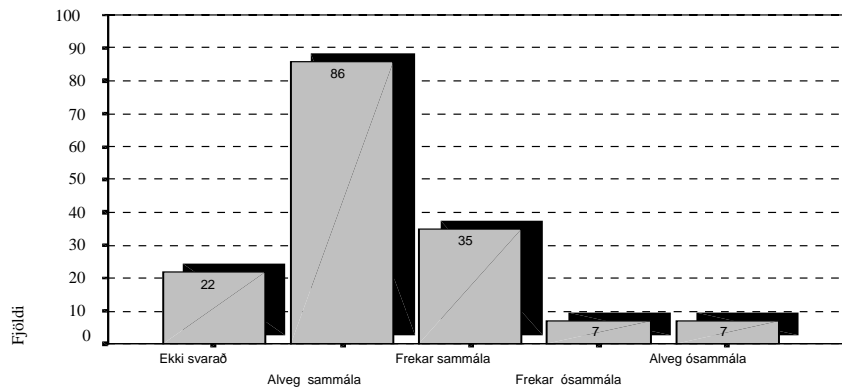
### 36 b Mér er ljóst hvaða þjónusta er í boði.



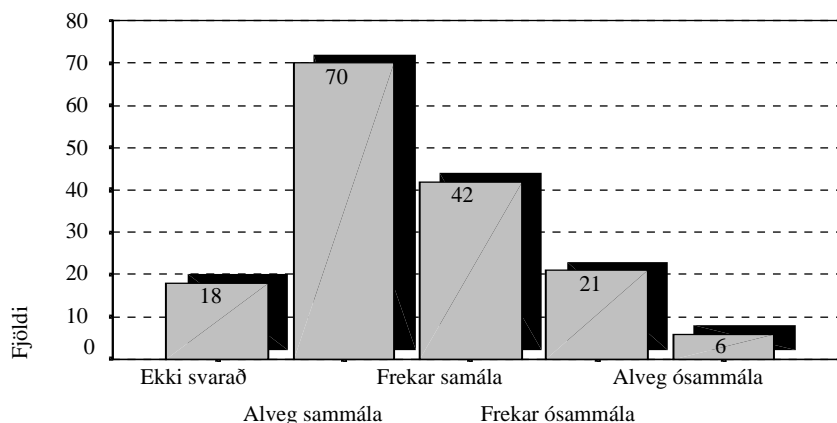
Mér er ljóst hvaða þjónusta er í boði.

#### Mynd 54

Nærri helmingur svarenda er frekar eða alveg ósammála þeirri staðhæfingu að honum sé ljóst hvaða þjónusta er í boði. Hér verður að telja að skilaboðin séu nokkuð skýr um að meiri kynningar sé þörf á þjónustu Skrifstofunnar.

**36 f****Ég vil gjarnan vita meira um starfsemi Skrifstofunnar.**

Ég vil vita meira um starfsemi Skrifstofunnar.

**Mynd 55****36 e****Samskipti mín við Skrifstofuna eru afar takmörkuð.**

Samskipti mín við Skrifstofuna eru afar takmörkuð.

**Mynd 56**

Á myndum 55 og 56 kemur fram að mikill meirihluti allra svarenda vill vita meira um starfsemi Skrifstofunnar og að mikill meirihluti telur sig eiga afar takmörkuð samskipti við Skrifstofuna.

**Skráð gögn um starfsemina**

Farið var í gegnum áður nefnd skráð gögn um starfsemi Skrifstofunnar. Út frá þessum gögnum er gengið víða í skýrslunni og verður ekki fjallað frekar um þau hér. Skýrsluhöfundur vill þó taka fram að ýmsar mikilvægar og gagnlegar upplýsingar eru skráðar í drögum sem ekki eru því ekki almennt aðgengileg. Þarna virðist í sumum tilfellum aðeins vanta herslumun á að um útgáfur geti verið að ræða og gögnin þar með aðgengileg skólum og öðrum

sem gagn hafa af og áhuga á. Dæmi um þetta er drög að Ársskýrslu 1999-2000 og drög að kynningarbæklingi um sérfræðiþjónustuna. Það verður að teljast mikilvægt að þetta sé gert sýnilegt.

## Samantekt á niðurstöðum

## Samantekt

### Kostir:

- Mjög góður árangur í uppbyggingu skólastarfs í Reykjanesbæ
- Skólastefna Reykjanesbæjar gott og uppbyggilegt plagg
- Jákvætt andrúmsloft og vinnusemi ríkjandi á Skrifstofunni
- Vinnuaðstaða góð í Kjarna
- Stjórnun starfsemi Skrifstofunnar þægileg og kunnáttusamleg
- Faglegur metnaður til staðar fyrir hönd skólastarfs í Reykjanesbæ
- Almenn gott starfsfólk starfandi
- Nauðsynleg skráning á ýmsum þáttum í starfseminni komin vel af stað

### Ókostir:

- Upplýsingaflæði innan Skrifstofunnar ekki fullnægjandi
- Ekki koma nægilega margir að ákvarðanatöku um starfsemi Skrifstofunnar og málefni er varða skólastarfið
- Meiri upplýsingar vantar út í samfélagið um hvað verið er að gera á Skrifstofunni

## Ábendingar um forgangsverkefni

## Ábendingar

- Myndun starfshópa um einstakar stefnumótandi ákvarðanir með þátttöku fulltrúa skólastjóra
- Hinn almenni starfsmaður Skrifstofunnar eigi fulltrúa í starfshópum sem vinni að ákvarðanatöku um ýmis mál
- Vinna ætti stefnuskrá Skólaskrifstofu í framhaldi af skólastefnu bæjarins
- Útgáfa Ársskýrslu

## Lokaorð og samantekt ábendinga

## Lokaorð samantekt

Tilgangur þjónustumatsins var að leita svara við tveimur aðalspurningum:

- Er framkvæmd þjónustunnar í samræmi við markmið og áætlanir sem upp voru settar?
- Hvernig mætir Skólaskrifstofan væntingum þiggjenda þjónustunnar?

Þjónustan er framkvæmd í góðu samræmi við það sem lagt var upp með. Mannekla háir helst að það takist að halda upp áætlaðri þjónustu.

Þjónustan mætir í flestu væntingum þiggjenda þjónustunnar. Í gögnunum kom fram að það væri hins vegar spurning hvort sérfræðiþjónustan ætti að vinna að því að breyta væntingum skólanna. Hér er vísað til hinnar miklu ásóknar sem er í sálfræðigreiningar og spurninguna um hvort aukin kennsluráðgjöf myndi fækka tilvísunum af þessu tagi.

Hér fyrir neðan fylgir samantekt ábendinga sem skýrsluhöfndur mælir með

að verði forgangsverkefni.

## Sérfræðiþjónusta almennt

Skýrsluhöfundur mælir með því að:

- Að mati skýrsluhöfundur er það kostur fyrir alla aðila að reka eina þjónustu fyrir sveitarfélögin fjögur
- Tekið sé skref í þá átt að stækka og efla þjónustuna með því að bjóða leikskólaþjónustu í samningsbundnu sveitarfélögunum
- Að starfsmenn Skrifstofunnar móti í samvinnu áherslur í þjónustunni
- Teknir séu frá vinnudagar í sérfræðiþjónustunni
  - Spurningar sem þarf að velja upp:
    - hvaða sérþekkingu er að finna innan ráðgjafaliðsins?
    - hvar er að finna samstarfsaðila til að fylla inn í þar sem nauðsynleg sérþekking er ekki til staðar?
    - hvað er í boði í þjónustunni?
    - það væri góð hugmynd að skilgreina pakka þar sem boðið væri upp á til að mæta ákveðnum vanda þverfaglega t.d. með námskeiði, greiningu og ráðgjöf, dæmi um þetta er agavandamál, eineltisvandamál, sorgarviðbrögð o.fl.
- Samræma ferli umsókna, öll mál fari í gegnum nemeSndaverndarráð
- Ákveðinn tengiliður sé við sérþjónustuna í öllum skólum, væntanlega sá aðili sem leiðir fundi nemendaverndarráðs
- Starfsmenn ráðgjafarþjónustu ásamt skólastjórnendum kynni fyrir kennurum skólanna á þjónustusvæðinu hvaða þjónusta stendur til boða á þjónustusviði Skólaskrifstofu
  - kynningin sé undirbúin sameiginlega af starfsfólki Skrifstofunnar
  - starfsfólk skipti liði og heimsæki kennarafundi tveir og tveir saman með kynninguna, það hefur líka gildi að sýna sig
- Búin sé til kynningarbæklingur og etv. einnig mappa, e.k. handbók fyrir skólana þar sem ýmis gögn frá sérfræðiþjónustunni væri að finna, ýmsir ferlar eru skilgreindir varðandi sérþjónustuna, frumrit eyðublaða, lýsing á “pökkum” sem eru í boði hvert ár o.þ.u.l..

## Sálfræðingar

- Fækka einstalingsmálum markvisst þannig að unnt sé að fylgja þeim betur eftir
  - Gerist að hluta til með fjölgun sálfræðinga sem búið er að ákveða strax á komandi hausti
  - Lögð til ákveðnari samvinna við sérkennslufagstjóra skólanna þannig að komið sé í veg fyrir að svo mörg mál fari alla leið inn á borð sálfræðings, nemendaverndarráðið virki meira sem sía á mál
  - Lögð til aukin áhersla á kennslu-/sérkennsluráðgjöf sem gæti mjög líklega orðið til að beiðnum um þroskamát fækkaði
- Stefna á að sálfræðileg þekking nýtist meira í skipulagningu skólastarfs og fyrirbyggjandi aðgerðum
- Aukin samvinna milli sálfræðinga og kennsluráðgjafa
  - Sálfræðingar eigi samvinnu við aðra starfsmenn sérfræðiþjónustunnar um að búa sé til “pakka” með lýsingu á því

- hvernig hugsanlega má mæta beiðnum sem þeim berast frá kennurum um aðstoð vegna hegðunarvandamála
- Sálfræðingur hafi fasta viðveru í skólunum, séu meira til taks fyrir kennara. Má framkvæma með því að þeir vinni einhver ákveðin verk, viðtöl eða greiningar, á staðnum og gefi kost á viðtölum eftir þörfum í hverri viðveru. Með þessu móti er viðveran ekki dauður tími ef ekki er um samvinnu við starfsmann að ræða.

### Talmeinafræðingur

- Talmeinafræðingur hafi umsjón með talmeinaþjónustu á þjónustusvæðinu
- Talmeinafræðingur sinni ákveðnum verkefnum í greiningu og þjálfun
- Ráða annan talmeinafræðing af sérkennslukvóta skólanna, sá starfi í skólunum en undir stjórn talmeinafræðings skrifstofunnar
- Efla ráðgjöf talmeinafræðings við kennara
- Setja talmeinaþjónustuna inn í farveg nemendaverndarráðs eins og aðra sérþjónustu
- Þjóða talmeinaþjónustu í samningsbundnu sveitarfélögunum

### Sérkennslufulltrúi

- Kappkossta þarf að fylla stöðu sérkennslufulltrúa
- Stefna á að sérþekkingu sérkennsluráðgjafa nýtist víðar í skólastarfi
- Virkja þekkingu sérkennslufulltrúa í meira mæli við túlkun á sálfræðilegum greiningum, þ.e. parvinna sérkennari/sálfræðingur sem skýrsluhöfundur hefur góða reynslu af

### Leikskólafulltrúi

- Myndaður verði starfshópur um þjónustuna við leikskólana, í hópnum verði fulltrúi leikskólastjóra.
- Skrifstofan beiti sér fyrir þátttöku ómenntaðra starfsmanna í fjarnámi við leikskólakennaraskor KHÍ
- Ráðinn verði kennsluráðgjafi sem sinni leikskólunum, hann sé með sérkennaramenntun

### Símenntun kennara

- Áfram verði haldið á sömu braut hvað varðar gerð símenntunaráætlunar
- Boðin verði ráðgjöf við skólana við gerð þróunar- og símenntunaráætlana
- Áfram þarf að tryggja sem hingað til gott framboð endurmenntunar fyrir starfsmenn skólanna
- Framkvæmd á símenntun kennara er almennt í mikilli deiglu þessa dagana, endurskoðun Skrifstofunnar á þessum málaflokki hlýtur að taka mið af því.

### Skólaskrifstofan

- Hinn almenni starfsmaður Skrifstofunnar eigi fulltrúa í starfshópum sem vinni að ákvarðanatöku um ýmis mál

- Mánaðarlegir starfsmannafundir markvisst nýttir til upplýsingaflæðis
- Myndun starfshópa um einstakar stefnumótandi ákvarðanir með þátttöku fulltrúa skólastjóra
- Vinna að stefnuskrá Skólaskrifstofu í framhaldi af skólastefnu bæjarins
- Útgáfa Ársskýrslna verði reglubundin
- Skrifstofan beiti sér fyrir átaki í að fjölga réttindakennurum í bæjarfélaginu og hvetji leiðbeinendur til þátttöku t.d. í fjarnámi KHÍ

### **Að lokum**

Það var afar áhugavert viðfangsefni að meta þjónustu Skólaskrifstofu Reykjanesbæjar. Í Reykjanesbæ er ríkjandi mikill metnaður í menntamálum og uppbyggingu skólastarfs. Það er einlæg von mín að þessi skýrsla komi að gagni í áframhaldandi umræðum og starfi innan þessa mikilvæga málaflokks.

Anna Lilja Sigurðardóttir

