



Starfsáætlun 2026

Atvinnu- og hafnarsvið

Reykjanesbæjar



Starfsáætlun 2026

Atvinnu- og hafnarsvið

Reykjanesbæjar

Reykjanesbær, 22. janúar 2026.

Inngangur

Hlutverk atvinnu- og hafnarsviðs er að stuðla að öflugu atvinnulífi í Reykjanesbæ og reka hafnir sveitarfélagsins.

Atvinnu- og hafnarráð er skipað fimm aðalmönnum: Hjörtur M Guðbjartsson formaður (S), Sigurður Guðjónsson varaformaður (B), Kristján Jóhannsson ritari (Y), Alexander Ragnarsson meðstjórnandi (D) og Jón Már Sverrisson meðstjórnandi (U). Sviðsstjóri atvinnu- og hafnarsviðs er Halldór K Hermannsson og er hann jafnframt hafnarstjóri Reykjaneshafnar.

Helstu verkefni á sviði atvinnumála:

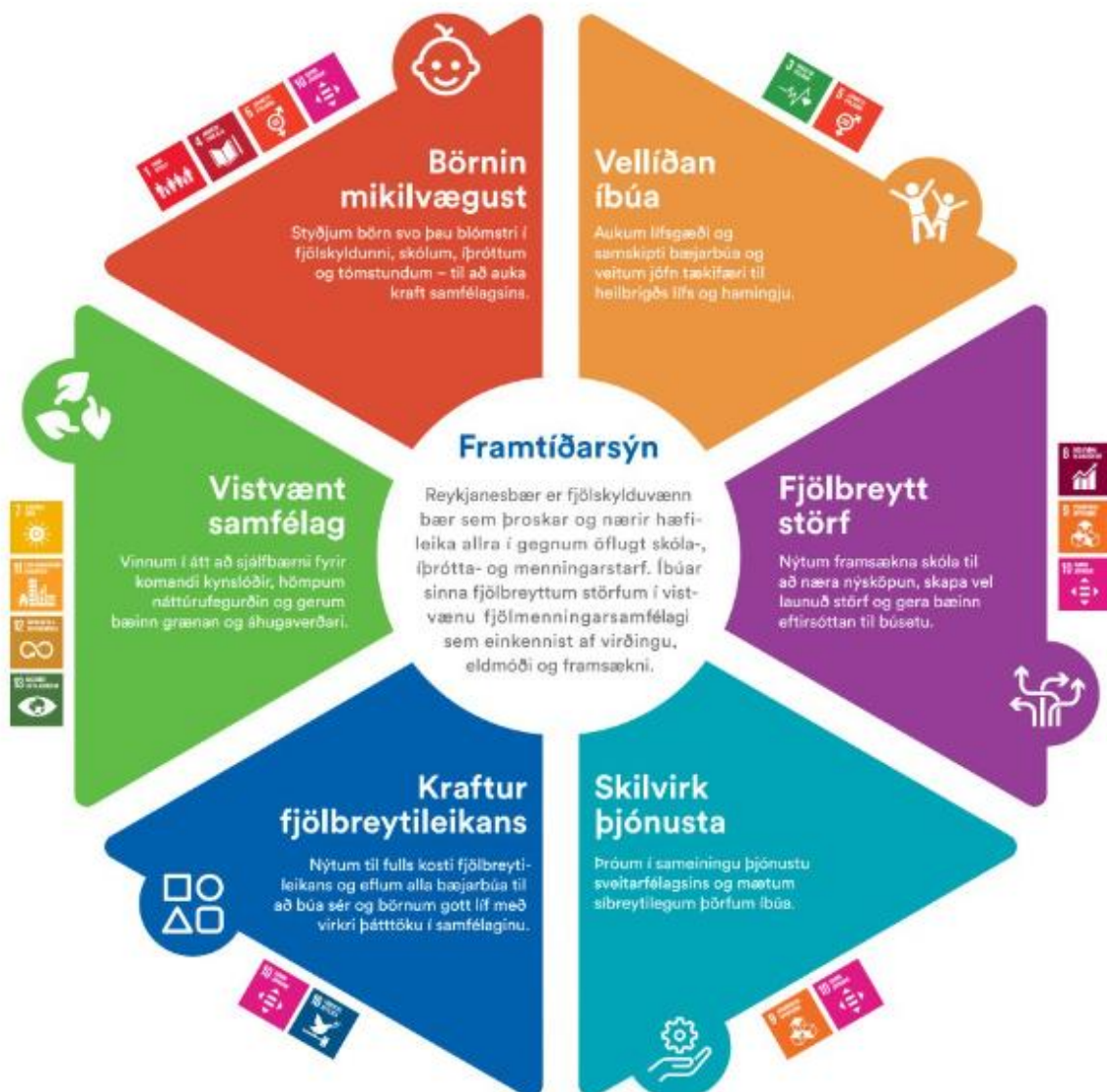
- Stefnumótun og þróun umbóta í atvinnumálum í Reykjanesbæ.
- Markaðssetja Reykjanesbæ sem álitlegan kost fyrir fjárfesta og ný fyrirtæki.
- Leita að og taka á móti áhugasömum frumkvöðlum, fjárfestum og fyrirtækjum sem vilja kynna sér kosti Reykjanesbæjar með það að markmiði að setja upp starfsemi í sveitarfélaginu.
- Vinna með og hvetja fyrirtæki til uppbyggingar verslunar og þjónustu í heimabyggð og fjölgunar starfa.
- Aðstoða og leiðbeina frumkvöðlum varðandi stjórnsýsluna, t.d. styrki, lóðarumsóknir, öflun húsnæðis o.fl.
- Þátttaka í þverfaglegum verkefnum og stefnumótun þar sem málefni er hafa áhrif á viðskiptaþróun eru unnin.
- Vinna að auknu innbyrðis samstarfi og klasamyndun fyrirtækja og stofnana.
- Stuðla að öflugu starfi í málaflokknum almennt m.a. með því að eiga samstarf við aðila sem starfa á því sviði, t.d. með gerð sérstakra samstarfssamninga þar sem það á við.
- Hafa eftirlit með framkvæmd samninga sem gerðir eru við ráðuneyti um samstarf ríkisins og Reykjanesbæjar um málefni á verksviði ráðsins.
- Halda uppi virku samstarfi við hagsmunaaðila, samtök fyrirtækja og aðra stuðningsaðila atvinnulífs á Suðurnesjum.

Helstu verkefni á sviði hafnamála:

- Stefnumótun og þróun umbóta í starfsemi Reykjaneshafnar.
- Markaðssetning Reykjaneshafnar.
- Rekstur hafna Reykjanesbæjar og skipulagning hafnarþjónustu.

- Samskipti við aðila í atvinnulífinu sem leita eftir aðstöðu fyrir hafnsækna starfsemi hjá Reykjaneshöfn.
- Samskipti við aðila vegna leigu á lóðum og landi Reykjaneshafnar.
- Umsjón með öryggis- og umhverfismálum Reykjaneshafnar.
- Gerð langtímaáætlunar á sviði viðhalds og nýframkvæmda fyrir Reykjaneshöfn.

Í rekstri atvinnu- og hafnarsviðs er tekið mið af stefnu Reykjaneshafnar til ársins 2030 og þeirra gilda sem þar eru sett fram: **Framsækni, Virðing og Eldmóður.**



Efnisyfirlit

Atvinnumál.....	6
Helstu verkefni á árinu.....	7
Atvinnustefna Reykjanesbæjar.....	7
Skipulag og aðkoma.....	7
Markaðssetning atvinnulóða og atvinnutækifæra.....	7
Samstarf á Suðurnesjum	7
Fyrirtæki innan bæjarfélagsins.....	7
Upplýsingasíða um atvinnumál og framkvæmdir	8
Lokaorð.....	8
Hafnamál.....	9
Reykjaneshöfn	10
Almenn hafnarstarfsemi.....	10
Tekjur af almennri starfsemi.....	11
Leigutekjur.....	12
Laun og launatengd gjöld.....	12
Hækkun lífeyrisskuldbindinga.....	12
Lóðir og lendur.....	12
Annar rekstrarkostnaður	13
Skrifstofu- og stjórnunarkostnaður	13
Afskriftir.....	13
Fjármagnsliðir	13
Fjárfestingar 2026-2029.....	13
Viðhaldspættir 2026	14
Lokaorð.....	15

Atvinnumál

Í vinnu við að efla atvinnulíf í bæjarfélaginu er tekið mið af stefnu Reykjanesbæjar til ársins 2030 og þeirra gilda sem þar eru sett fram: **Framsækni, Virðing og Eldmóður**. Í áhersluatriðum er sérstaklega horft til **Vistvæns samfélags, Skilvirkrar þjónustu og Fjölbreyttra starfa** ásamt þeim heimsmarkmiðum Sameinuðu þjóðanna sem þar eiga við.

Til að stuðla að **Vistvænu samfélagi** mun í eflingu atvinnulífs stefnt að því að:

- auka vitund núverandi og nýrra fyrirtækja í bæjarfélaginu á sjálfbærni og „grænni“ starfsemi. (*Heimsmarkmið nr. 7.1, 7.3, 11.2, 11.4, 11.6, 12.6, 12.8 og 13.3*)



Til að stuðla að **Skilvirkri þjónustu** mun í eflingu atvinnulífs stefnt að því að:

- skapa aukinn jöfnuð, sjálfbærni og nýsköpun fyrirtækja. (*Heimsmarkmið nr. 8.2, 8.3, 8.8, 8.9 og 9.1, 9.4 og 9.5*)



Til að stuðla að **Fjölbreytni starfa** mun í eflingu atvinnulífs stefnt að því að:

- skapa mannsæmandi og fjölbreytt atvinnutækifæri grundvölluðum á jöfnuði og fjölbreytileika. (*Heimsmarkmið nr. 8.2, 8.3, 8.5, 8.8, 8.9, 9.1, 9.3, 9.4, 10.2, 10.3 og 10.4*)



Helstu verkefni á árinu

Atvinnu- og hafnarráð tók til starfa 1. janúar 2023 með breyttri stjórnskipan hjá Reykjanesbæ. Á árinu 2026 verður unnið að eftirfarandi verkþáttum.

Atvinnustefna Reykjanesbæjar

Atvinnustefna Reykjanesbæjar var samþykkt á 701. fundi bæjarstjórnar Reykjanesbæjar sem haldinn var 19. ágúst 2025. Stefnan verður höfð að leiðarljósi í markaðssetningu bæjarins sem góðs valkostar fyrir atvinnuuppbyggingu á svæðinu.

Skipulag og aðkoma

Í skipulagsmálum sveitarfélagsins þarf að gæta að því að aðkoma og umgjörð atvinnusvæða séu í samræmi við þær þarfir sem fylgja viðkomandi atvinnuuppbyggingu. Þar skipta samgöngur að og frá viðkomandi svæðum miklu máli. Dæmi um slík svæði eru m.a. atvinnusvæðið upp af og út frá Njarðvíkurhöfn sem og svæði í auðlindagarði HS Orku á Reykjanesi. Atvinnu- og hafnarsvið mun fylgja eftir þessum áhersluatriðum í samstarfi við umhverfis- og framkvæmdasvið sveitarfélagsins.

Markaðssetning atvinnulóða og atvinnutækifæra

Vinna að því að markaðssetja atvinnulóðir á svæðinu með hliðsjón af atvinnustefnu Reykjanesbæjar, m.a. í samráði við hagsmunaaðila eins og KADECO og Suðurnesjabæ. Er þar horft til atvinnustefnu Reykjanesbæjar og vörumerkisins K64 sem umgjarðar um þá vinnu.

Samstarf á Suðurnesjum

Unnið hefur verið að því að efla samstarf hagaðila á Suðurnesjum sem vinna að atvinnumálum á svæðinu. Er þar m.a. um að ræða tengs við önnur sveitarfélög, Samtök sveitarfélaga á Suðurnesjum, KADECO og hin ýmsu samtök atvinnurekenda. Stefnt er að því að efla þessar tengingar á árinu.

Fyrirtæki innan bæjarfélagsins

Unnið hefur verið að því að kortleggja þau fyrirtæki sem eru í bæjarfélagin en sú vinna er vandasamari og tímafrekari en búist var við. Þeirri vinnu verður haldið áfram og reynt að skapa eins góða sýn og hægt er á þessa stoð samfélagsins.

Haldið verður áfram þeim fyrirtækjaheimsóknum sem hófust á árinu 2023, þar sem sviðsstjóri atvinnu- og hafnarsviðs ásamt bæjarstjóra heimsækja hin ýmsu fyrirtæki í bæjarfélaginu til að kynnast starfsemi þeirra og framtíðarsýn.

Upplýsingasíða um atvinnumál og framkvæmdir

Í tengslum við sýninguna Verk og vit sem haldin var í Laugardalshöll dagana 18.-21. apríl 2024 var sett upp vefsíðan svaedi.is þar sem lagður var grunnur að upplýsingasíðu um atvinnumál og framkvæmdir á Suðurnesjum. Haldið verður áfram að þróa þessa síðu til þess að hún geti þjónað jafnt fyrirtækjum sem almennum borgurum í framtíðinni með yfirliti yfir atvinnumál og framkvæmdir sem og upplýsingar um laust atvinnuhúsnæði á svæðinu og laus störf á vinnumarkaði.

Lokaorð

Atvinnu- og hafnarráð leggur áherslu á jákvæðni og liðlegheit í samskiptum við þá aðila sem eru með til skoðunar að setja upp rekstur innan bæjarfélagsins. Ráðið vill stuðla að fjölbreyttu og kröftugu atvinnulífi sem eflir bæjarfélagið og skapar íbúum vinnu við hæfi. Yfirlit yfir uppbyggingu og framboð atvinnu á að vera aðgengilegt íbúum og lögaðilum. Markmiðið er að Reykjanesbær sé fyrsti valkostur þegar ný atvinnutækifæri eru annars vegar.

Hafnamál

Í rekstri Reykjaneshafnar er tekið mið af stefnu Reykjaneshafnar til ársins 2030 og þeirra gilda sem þar eru sett fram: **Framsækni, Virðing og Eldmóður**. Í áhersluatriðum hafnarinnar er sérstaklega horft til **Vistvæns samfélags** og **Fjölbreyttra starfa** ásamt þeim heimsmarkmiðum Sameinuðu þjóðanna sem þar eiga við.

Til að stuðla að **Vistvænu samfélagi** mun Reykjaneshöfn stefna að því að:

- 2030 verði landtenging rafmagns til staðar fyrir alla viðskiptavini Reykjaneshafnar óháð orkuþörf viðkomandi skipa og stuðla þar með að betri loftgæðum í umhverfinu. (*Heimsmarkmið nr. 7.1 og 12.2*)



- móttaka og meðhöndlun úrgangs á hafnarsvæðinu verði skilvirkari með það að leiðarljósi að lágmarka förgun og auka endurnýtingu. (*Heimsmarkmið nr. 11.6, 12.4 og 12.5*)



Til að stuðla að **Fjölbreyttri starfa** mun Reykjaneshöfn stefna að því að:

- efla innviði sína til þess að auka þjónustugetu við viðskiptavini hafnarinnar á sem flestum sviðum og skapa þar með grundvöll að fjölbreyttari atvinnusköpun. (*Heimsmarkmið nr. 8.2, 8.9 og 9.1*)



Reykjaneshöfn

Reykjaneshöfn tók til starfa í núverandi mynd þann 5. desember 2002, er þjónustufyrirtæki í eigu Reykjanesbæjar og rekur hafnir sveitarfélagsins. Hafnaraðstaðan samanstendur af smábátahöfninni í Gróf, Helguvíkurhöfn, Keflavíkurhöfn og Njarðvíkurhöfn. Reykjaneshöfn er B-hluta fyrirtæki innan samstæðu Reykjanesbæjar.

Kjarnastarfsemi Reykjaneshafnar er almenn hafnarstarfsemi í samræmi við Hafnalög nr. 61/2003, lög um siglingavernd nr. 50/2004, reglugerð um hafnamál nr. 326/2004, samþykkt Reykjaneshafnar nr. 1430/2024 auk annarra laga og reglugerða sem ná til hafnarreksturs eða hluta hans.

Almenn hafnarstarfsemi

Starfsmenn Reykjaneshafnar eru fjórir í upphafi ársins, þ.e. þrír hafnsögumenn og hafnarstjóri. Stefnan er að bæta við einu stöðugildi skipstjóra/hafnarstarfsmanns þegar líður á árið vegna aukinna umsvifa í skipaumferð. Hafnsögumennirnir vinna samkvæmt vaktafyrirkomulagi og er höfnin opin fyrir almenna hafnarstarfsemi allan sólarhringinn allt árið um kring. Daglegur vinnutími er frá kl. 08:00 til kl. 17:00 virka daga en starfsmenn á bakvöktum sinna útköllum á öðrum tímum. Móttaka skipa um stórhátíðir miðast þó við þjónustugetu hafnarinnar hverju sinni.

Skipakomur og flutningar

Fjöldi fraktskipa var heldur meiri á árinu 2025 en áætlanir gerðu ráð fyrir. Ekki er gert ráð fyrir sama fjölda 2026 en þó heldur fleiri skipum en komu árið 2024 með tilheyrandi umsvifum þar sem hafntengd starfsemi á iðnaðarsvæðinu í Helguvík er að aukast. Gert er ráð fyrir að sambærilegt vörumagn fari um höfnina í stærri skipum þó fjöldinn minnki.

Undanfarin ár hefur Reykjaneshöfn unnið að markaðssetningu Reykjaneshafnar sem ákjósanlegan viðkomustað fyrir smærri skemmtiferðaskip. Hér er um „langhlaup“ að ræða enda eru slík skip bókuð þrjú til fimm ár fram í tímann. Á árinu 2025 komu fjögur slíkt skip til Keflavíkurhafnar og í ár hafa tvö slíkt skip bókað komu sína. Þessi markaðssetning heldur áfram árið 2026 og er stefnt að því að fulltrúi hafnarinnar sækir tvær ráðstefnur erlendis í því skyni.

Afli og landanir

Landaður botnfiskafli hjá Reykjaneshöfn hefur farið minnkandi á undanförunum árum. Aflamagnið var á árum áður lengi vel að sveiflast á milli fjögur og fimm þúsund tonna af lönduðum afla á ári eða að meðaltali um 4.500 tonn á ári. Frá árinu 2023 hefur þessi afli verið rétt undir þrjú þúsund tonn á ári og nam afli ársins 2025 um 2.800 tonn. Stærsti

útgerðaraðilinn sem landar hjá Reykjaneshöfn hefur að stórum hluta gert út á leigukvóta á þorski, en mikill samdráttur hefur verið í úthlutuðum kvóta þorsks síðustu fiskveiðiár sem hefur haft neikvæð áhrif á framboð á þeirri tegund á leigumarkaði. Þessi samdráttur hefur óhjákvæmilega áhrif til tekjuminnkunar í rekstri hafnarinnar og eru tekjur ársins 2026 af sjávarafla því varlega áætlaðar.

Þjónusta

Ýmis þjónusta er í boði fyrir þau skip og þá báta sem koma til hafna Reykjaneshafnar. Þar er m.a. um að ræða sölu á rafmagni, köldu vatni og móttöku úrgangs. Gengið er út frá því að þær tekjur sem af þessum þáttum hljóttast standi undir þeim kostnað sem þær grundvallast á. Stærri þjónustupættir eru síðan þjónusta hafnsögu- og dráttarbátsins Auðuns auk þess sem höfnin rekur Ísturninn sem er verksmiðja til ísframleiðslu.

Auðunn

Umtalsverð tekjuaukning varð í rekstri dráttarbátsins Auðuns með aukinni skipakomu á árinu 2025. Ekki er gert ráð fyrir að sömu tekjur skili sér á árinu 2026 en verði áfram viðunandi í samræmi við skipafjölda.

Auk þess að sinna hlutverki hafnsögu- og dráttarbáts í tengslum við komu fraktskipa hefur Auðunn veitt aðstoð þegar skip og bátar hafa verið að fara í eða úr slipp hjá Skipasmíðastöð Njarðvíkur.

Ísturn

Ísframleiðslugeta Ísturnsins var á sínum tímar um 25 tonn af ís á sólarhring. Ísvélarnar eru þó komnar til ára sinna og framleiðslugetan hefur minnkað mikið. Til skoðunar hefur verið að fjárfesta í nýrri vélum en minnkandi íssala undanfarin ár hefur haldið aftur af þeim hugmyndum. Íssala ársins 2025 var þó langt umfram væntingar en skýringin er að engin ísverksmiðja var starfrækt í Grindavík þetta ár og viðskiptavinir hennar leituðu til Reykjaneshafnar í staðinn. Stefnt er að því að andurvekja starfsemi ísverksmiðjunnar í eGrindavík sem hefur þá áhrif til tekjuminnkunar miðað við síðasta ár. Skýring á minnkandi íssölu þar fyrir utan er annars vegar af því að hluti af notendum þjónustunnar hefur fjárfest í eigin búnaði til ísframleiðslu og hins vegar vegna minni afla sem berst til löndunar.

Tekjur af almennri starfsemi

Gert er ráð fyrir að tekur dragist saman miðað við tekjur ársins 2025 sem var óvenju gott ár í skipa- og þjónustutekjum auk þess sem umsvif ísverksmiðju hafa sjaldan verið meiri en þá. Ekki er gert ráð fyrir að þessi umsvif haldi sér og er búist við að tekjur ársins verði sambærilegar og árið 2024.

Leigutekjur

Reykjaneshöfn er eigandi að landi í nærumhverfi þeirra hafnarsvæða sem heyra undir höfnina. Hluti þess lands er þegar deiliskipulagður en annað er án skipulags. Á árinu 2025 fékk höfnin greidda lóðarleigu af yfir 100 lóðum með skilgreindum fasteignanúmerum auk tekna af skammtímaleigu af annarri lóðaraðstöðu. Tekjuaukning á árinu 2026 er áætluð 2% af tekjum ársins 2025.

Laun og launatengd gjöld

Stöðugildi hjá atvinnu- og hafnarsviði voru fjögur mesta hluta ársins 2025 auk fimm nefndarmanna í atvinnu- og hafnarráði, en á seinasta fjórðungi ársins bættist við fimmti starfsmaðurinn vegna langtímaveikinda á sviðinu. Á árinu 2026 er gert ráð fyrir að bæta við fimmta stöðugildinu þegar starfsmaður í veikindaleyfi snýr aftur til starfa vegna fyrirsjáanlegra aukinna umsvifa á komandi árum.

Stærsti hluti þeirra launa og launatengdu gjalda sem tilheyir sviðinu fellur á Reykjaneshöfn en áætlaður launakostnaður er metinn út frá þeirri starfsemi sem fyrirhugað ár innifelur og þann starfstengda kostnað sem því fylgir. Auknum tekjum fylgir oft aukinn launakostnaður þar sem starfsemi eins og fraktskipakomur eru oftár en ekki utan hefðbundins dagvinnutíma. Áætlun um launakostnað ársins 2026 tekur mið af yfirstandandi ári, nýju stöðugildi, fyrirbyggjandi launahækkunum og þeim umsvifum sem gert er ráð fyrir á árinu.

Hækkun lífeyrisskuldbindinga

Á árum áður greiddu starfsmenn Reykjaneshafnar í lífeyrissjóð LSR en það hefur breyst og í dag greiðir enginn starfsmanna hafnarinnar í þann lífeyrissjóð. Þegar launþegar greiða iðgjöld til LSR skuldbindur launagreiðandi sig um leið til að taka þátt í lífeyrisgreiðslum sjóðfélaganna þegar að því kemur að þeir fá greiddan lífeyri. Hlutdeild launagreiðanda í áætluðum framtíðarlífeyrisgreiðslum nefnist lífeyrisskuldbinding. Í dag er greiddur lífeyrir vegna þriggja fyrrverandi starfsmanna Reykjaneshafnar samkvæmt þessu fyrirkomulagi og er í lok hvers rekstrarárs Reykjaneshafnar gjaldfærður uppreikningur á áætlaðri framtíðarþróun þeirra greiðslna. Í áætlun ársins 2026 er tekið mið af gjaldfærslum liðinna ára.

Lóðir og lundur

Á árinu 2025 var stærsti gjaldaliðurinn fasteignagjöld af þeim lóðum og mannvirkjum sem tilheyra Reykjaneshöfn. Annar kostnaður snýr að vinnu við lóðarskipulag, viðhaldi og öðrum umsýslukostnaði sem þörf er á hverju sinni. Í áætlun ársins 2026 er gert ráð fyrir skipulagsvinnu tengdri upplandi Njarðvíkurhafnar og á athafnasvæðinu á Fitjum.

Annar rekstrarkostnaður

Meginþungi af rekstri Reykjaneshafnar er færður undir þennan lið. Í honum felst rekstur og viðhald hafnarmannvirkja, rekstur og viðhald fasteigna, rekstur og viðhald bifreiða, áhalda og tækja auk reksturs dráttarbáts og Ísturns. Hér er einnig gjaldfærð niðurfærsla viðskiptakrafna og annars rekstrartengds kostnaðar. Áætlaður rekstur og viðhaldsþörf ársins 2026 eru metin út frá rekstri síðustu ára og líklegri þróun á árinu.

Skrifstofu- og stjórnunarkostnaður

Hér er gjaldfærður sameiginlegur kostnaður sem ekki skilgreinist niður á einstaka rekstrarliði, s.s. reikningsskil hafnarinnar, kostnaðarhlutdeild, lögfræðisþjónusta og markaðsstarf. Áætlun ársins 2026 í þessum lið er metin sambærileg og undanfarin ár.

Afskriftir

Afskriftir eða fyrningar varanlegra rekstrarfjármuna miðast við að kostnaðarfæra viðkomandi rekstrarfjármuni í samræmi við líftíma þeirra. Árlegar afskriftir eða fyrningar geta verið frá 1% upp í 30%, t.d. eru almenn hafnarmannvirki yfirleitt afskrifuð um 2% á ári en bifreiðar og tæki um 20%. Afskriftir ársins 2026 byggja á afskriftum ársins 2025 ásamt fjárfestingum á því ári.

Fjármagnsliðir

Fjármagnsliðir ársins 2026 taka mið af áætlaðri stöðu á skuldbindingum Reykjaneshafnar um síðustu áramót ásamt áætluðum verðbótum og vöxtum sem falla til það ár.

Fjárfestingar 2026-2029

Á árinu 2024 hófst uppbygging í Njarðvíkurhöfn til þess að bæta þá hafnaraðstöðu sem þar er. Þessi uppbygging felst í dýpkun innsiglingar hafnarinnar og innan hafnarsvæðis ásamt því að setja út 470 metra langan brimvarnargarð sunnan við höfnina. Lokið var við dýpkunarframkvæmdir á haustdögum 2025 og í framhaldinu var uppbygging brimvarnargarðsins boðin út. Samið var um þá uppbyggingu við Íslenska aðalverktaka hf. í desember 2025 og er verktími áætlaður allt að 18 mánuðir. Þessar framkvæmdir eru samþykktar í gildandi Samgönguáætlun 2020-2024 og þar með styrkhæfar af Hafnabótasjóði um 60%. Þau 40% sem út af standa verða fjármögnuð annars vegar með handbæru fé Reykjaneshafnar og hins vegar með lánsfjármagni.

Ný Samgönguáætlun verður lögð fyrir alþingi í janúar 2026 þar sem ríkissjóður skilgreinir fyrirhugaða samgönguf framkvæmdir ríkisins til næstu fimmtán ár. Reykjaneshöfn hefur sent þar inn erindi með óskum um stuðning úr Hafnabótasjóð vegna þeirra framkvæmda sem

höfnin stefnir í á árunum 2027-30. Er þar annars vegar um að ræða endurbætur á aðalhafnargarðinum í Keflavíkurhöfn ásamt dýpkun og stækkun skjólgarðs á árunum 2027-28 og hins vegar lenging viðlegukantsins á Norðurbakka Helguvíkurhafnar um 100 metra til vestur á árunum 2028-30. Viðbrögðin alþingis við því erindi hefur áhrif á framvindum þessara verkefna.

Í smærri fjárfestingum árisins 2026 er horft til þess að endurnýja sendibíl hafnarinnar þar sem núverandi sendibíll er á síðasta snúningi enda skráður á götuna í júní 2012, byggingu sjósetningarramps í Helguvíkurhöfn í tengslum við samning um rekstur Olíubryggjunnar og að klára endurnýjun á raflögnum vegna landtenginga í Njarðvíkurhöfn.

Viðhaldspættir 2026

Til að viðhalda þjónustugetu Reykjaneshafnar þarf stöðugt að sinna endurbótum og er viðhaldsverkefnum hafnarinnar sinnt eftir þörfum.

Hafnarsvæði

Hafnarsvæði Reykjaneshafnar þarf stöðuga umhirðu og reglulegt viðhald. Árlega þarf að mála viðlegukanta, yfirfara og endurnýja fríholt, yfirfara og endurnýja lýsingu, yfirfara landtengingar, endurnýja vatnslagnir, endurbæta hurðir, karma og glugga á tengirýmum o.fl.

Helguvíkurhöfn

Fenderar á Norðubakka Helguvíkurhafnar eru flestir orðnir ílla farnir. Stefnt er að því að endurnýja helming þeirra á árinu 2026 og hinn helming þeirra árið 2027. Akstursleiðin á milli Norðurbakka og Suðurbakka hafnarinnar er í ólagi og verður lagfærð á árinu. Klára þarf endurbætur á öryggisgirðingu með uppsetningu á gönguhliði í austurenda hennar á Norðubakka. Hornfenderar á austurkeri Olíubryggjunnar eru skemmdir og verður að skipta þeim út á árinu.

Smábátahöfnin í Gróf

Tréverkið á flotbryggjunum í Gróf er orðið fúið og heldur illa þeim viðlegufingrum sem þar eru. Endurnýja á tréverkið á öllum bryggjueiningum á árinu 2026.

Auðunn

Árlega er Auðunn skoðaður með tilliti til haffæris og á tveggja ára fresti þarf hann að fara í slipp til skoðunar. Töluverður kostnaður fylgir slíku og þó sérstaklega við slippstöku. Brugðist er við viðhaldspörf þegar hún fellur til og er viðhaldskostnaður því sveiflukenndur.

Lokaorð

Rekstur Reykjaneshafnar er nokkuð hefðbundinn milli ára. Um er að ræða þjónustu við fiskiskip, fraktskip og skemmtiferðaskip. Grunnurinn í rekstrinum er sjálfbærni, þ.e. að tekjur hafnarinnar standi undir rekstrarkostnaði, afskriftum, fjármagnsliðum og afborgunum skuldbindinga. Í því felst að tryggja nægt tekjustreymi í rekstrinum til þess að sjálfbærni hafnarinnar gangi eftir, þ.e. að hlúa að núverandi tekjustraumum ásamt því að leita nýrra tekjutækifæra. Jafnframt að gæta þess að kostnaðarliðir í rekstri hafnarinnar séu innan marka ár hvert. Sem lið í þeirri viðleitni er leitast við að laun og launatengd gjöld fari ekki yfir 30% af tekjum og að EBITDA hvers árs fari ekki undir 40%. Í áætlun ársins 2026 munu laun og launatengd gjöld fylgja því viðmiði sem og EBITDA ársins.



REYKJANESBÆR

Í KRAFTI FJÖLBREYTILEIKANS