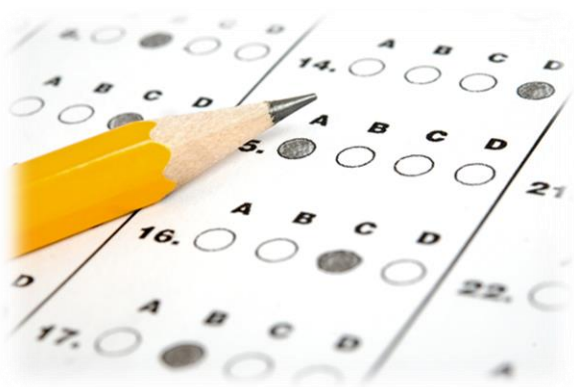




Samræmd könnunarpróf í 9. bekk vorið 2019



Notkun á niðurstöðum



Samræmdum könnunarprófum er ætlað að vera leiðbeinandi um áherslur í námi einstakra nemenda og veita menntayfirvöldum upplýsingar. Það á að nota niðurstöður samræmdra könnunarprófa til að bæta skólastarf.

„Niðurstöður prófa skulu nýttar við skipulag náms og kennslu nemenda að því marki sem kennarar eða skólastjórnendur telja gagnlegt og taka tillit til réttmætra óska nemenda og foreldra þeirra um slíkt. Menntamálastofnun skal nýta niðurstöður prófa til að stuðla að umbótum og þróun í skólastarfi.“ (3. grein reglugerðar nr. 173/2017)

Til nánari útskýringar þá er hægt að nota niðurstöður könnunarprófanna til að meta hvernig hæfniviðmiðum námsþáttar hefur verið náð, vera leiðbeinandi um áherslur í námi nemenda, veita upplýsingar um námsárangur og námsstöðu einstakra nemenda og til að veita upplýsingar um hvernig einstakir skólar standa í þeim námsþáttum sem prófað er úr.

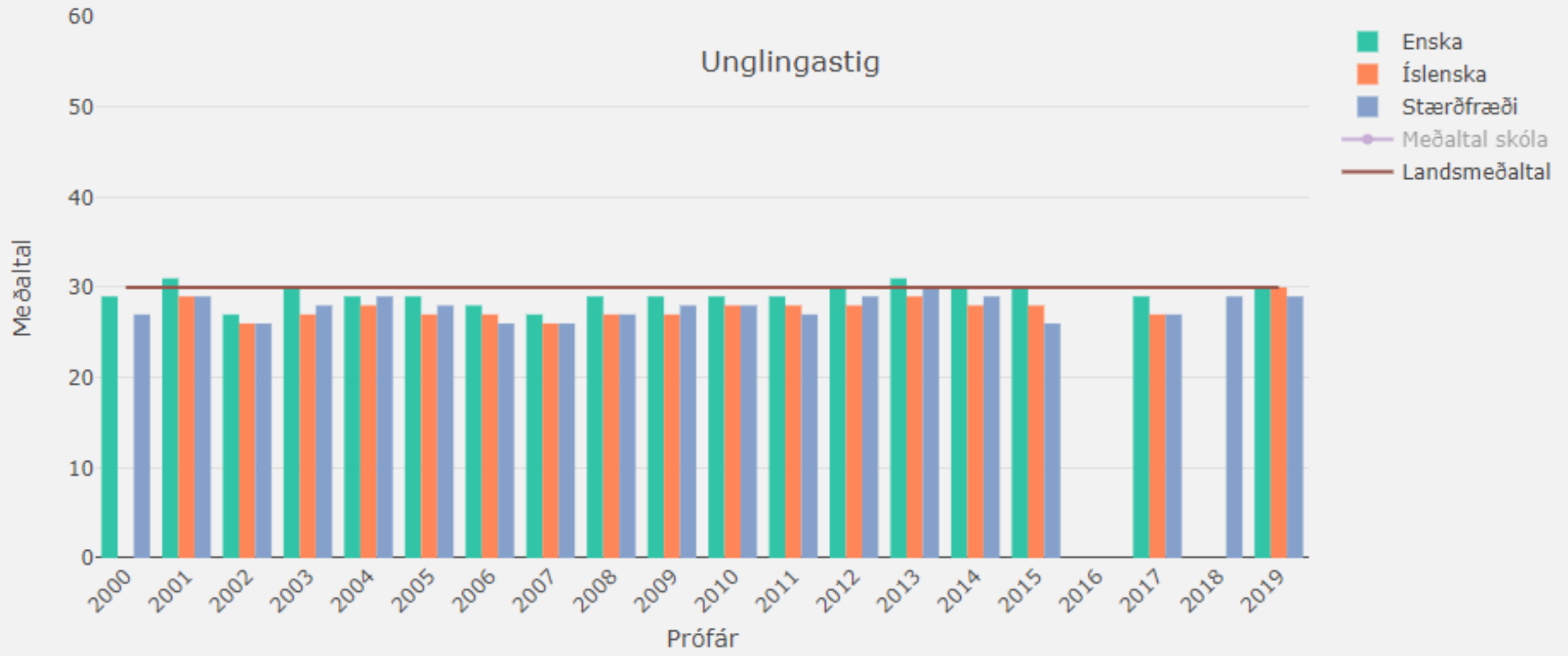
Mikilvægt er að átta sig á því að könnunarprófin athuga, eftir því sem kostur er, að hvaða marki hæfniviðmiðum aðalnámskrár í viðkomandi námsgrein eða námsþáttum hafi verið náð (sjá nánar í 3. gr. rg. nr. 173/2017). Eins og hér segir geta könnunarprófin ekki metið öll hæfniviðmið eða markmið aðalnámskrár, enda gefa þau almennar niðurstöður um þá námsþætti sem prófað er úr. Það er hlutverk skólanna að vera með fjölbreytt námsmat og meta ýmsa þá hæfnipætti sem tilgreindir eru í aðalnámskrá.

Menntamálastofnun leggur áherslu á að gögnin séu notuð á umbótamiðaðan hátt og að varfærni sé viðhöfð við túlkun á niðurstöðunum. Þannig gerir stærð skóla, þátttökuhlutfall, félagslegur bakgrunnur nemenda, námsforsendur, sértækir námserfiðleikar og fleira gert beinan samanburð milli skóla vandasaman. Gögn þessi geta ekki, ein og sér, verið grunnur til að meta starf einstakra skóla, námsárangur eða gæði kennslu, enda þurfa fleiri þættir skólastarfsins að liggja til grundvallar í slíku mati.

Samræmd könnunarpróf í 9. bekk vorið 2019

	Enska			Íslenska			Stærðfræði		
	Stöðluð	Fjöldi	Þátttaka	Stöðluð	Fjöldi	Þátttaka	Stöðluð	Fjöldi	Þátttaka
Landið	30	-	3883	30	-	3887	30	-	3985
Suðurkjördæmi	29	675	88%	29	675	84%	28	675	86%
Suðurnes	29	332	88%	28	332	82%	28	332	85%
Reykjanesbær	30	226	89%	30	226	83%	29	226	85%

Unglingastig





Mótum framtíðina saman