

Sveitarfélög í breyttu umhverfi

HVAÐ GERIST HANDAN MORGUNDAGSINS?

Framtíðaráskoranir



Umræðuskjal

Samband íslenskra sveitarfélaga

Unnið af Framtíðarsetri Íslands



SAMBAND ÍSLENSKRA SVEITARFÉLAGA



FRAMTÍÐARSETUR
Íslands

Hverjar eru framtíðir þíns sveitarfélags?

Efnisyfirlit

COVID-19 hefur reynst drifkraftur breytinga.....3

Ellefu áskoranir

- Snjallvæðing.....4
- Lýðræðisleg þátttaka íbúa.....5
- Menntun og skólamál.....6
- Félagslegar áskoranir.....7
- Fjárfestingar og rekstur sveitarfélaga.....8
- Störf án staðsetningar.....9
- Samskipti ríkis og sveitarfélaga.....10
- Samstaða, samstarf og sameiningar sveitarfélaga.....11
- Umhverfis- og loftslagsmál.....12
- Ungt fólk og aldurssamsetning íbúa.....13
- Fjölmenningsamfélög.....14

Þetta vinnuskjal er ætlað til að örva umræðu um nokkrar þær áskoranir sem sveitarfélög í landinu þurfa að taka afstöðu til. Í fyrsta kaflanum er fjallað um breytingar sem nú eru ofarlega í almennri umræðu eða hafa raungerst að einhverju leiti.

Síðan er umfjöllun um ellefu framtíðaráskoranir sem fram komu í könnun sem gerð var hjá kjörnum landsþingsfulltrúum, Sambandi íslenskra sveitarfélaga og frá viðtölum við sveitastjórnarfólk.

Á blaðsíðu 15 er síðan dregin fram stutt æfing til að huga að sviðsmyndum.

Kæri lesandi hafðu eftirfarandi í huga við lestur skjalsins:

Umræðuskjalið er ekki heildarúttekt á málefnum sveitarfélaga heldur afmarkað við tiltekin svið.

Tilgangurinn er að örva umræðu um þau atriði sem fram koma og nýtist sem vegvísir að umbótum og frekari spuna til nýsköpunar.

Skjalið byggir á könnun sem send var á alla kjörna landsþingsfulltrúa og framkvæmdastjóra sveitarfélaga. Viðfangsefni könnunarinnar voru mótuð í kjölfar viðtala við nokkra reynslumikla sveitarstjórnarmenn. Svarhlutfall könnunarinnar var 51%.

Tilvitnanir lýsa meginviðhorfum sem fram koma í viðtölum og valfrjálsum svörum í framangreindri könnun.

Þegar rætt er um framtíðaráskoranir þá er átt við bæði tækifæri sem hægt er að nýta og ógnir sem hugsanlega er hægt að hindra.

COVID-19 hefur reynst drifkraftur breytinga

„Margra ára þróun tók aðeins ár að raungerast“

Stafræn vegferð í skólum hefur tekið miklum breytingum. Það hefur kallað á nýja og breytta kennsluhætti. Fjarkennsla er nú raunhæfur möguleiki, umtalsvert fyrr en áætlað var.

Faraldurinn hefur reynst aflvaki þróunar um „Störf án staðsetningar“. Heimavinna stefnir í að vera sjálfsagður valkostur í fjölmörgum atvinnugreinum og hefur þannig opnað augu margra fyrir möguleikum starfa ótengdum staðsetningu.

Fjölskyldulífið hefur verið með öðrum hætti en áður. Margir foreldrar hafa verið mun meira heima vegna vinnu og reyndar börnin oft á tíðum líka vegna lokana skóla. Þetta hefur þýtt miklar áskoranir við að samræma vinnu og fjölskyldulífið. En einnig hafa lokanir vinnustaða þýtt minni samveru margra og því hefur skipt máli að tryggja samskipti, ekki hvað síst við þá sem búa einir.

Viðhorf til búsetu hafa breyst. Í mörgum tilfellum hafa einstaklingar þurft að fara úr fjölmenni í fámennari byggðir og þá farið að upplifa með öðrum hætti kosti kyrrðar og sveitarsælu. Þetta hefur styrkt ýmsar byggðir, ekki hvað síst þær sem geta boðið upp á góða þjónustu s.s. verslana í nágrenninu.

Aukin nýsköpun. Stjórnvöld hafa veitt auknu fjármagni í rannsóknarsjóði og sveitarfélög, sömuleiðis í sóknaráætlanir til nýsköpunar og margvísleg þróunarverkefni. Slíkt mun hafa jákvæð áhrif, einkum þegar frá líður og árangur verkefnanna fer að koma í ljós.

Fjarheilbrigðisþjónusta virðist í sjónmáli. Bætt samskipti með síma og stafrænni tækni hefur gert þessa þróun mögulega hérlendis, en hún er víða komin mjög langt erlendis.

Ferðaþjónustan uppgötvaði „nýjan“ markhóp. Íslendingar hafa á COVID tímum farið að ferðast innanlands. Má segja að margir þeirra hafi uppgötvað fegurð þess að ferðast um landið sitt og eins hafa mörg ferðaþjónustufyrirtæki greint tækifærin í að nýta innanlandsmarkaðinn betur. Þessi þróun getur haft áhrif á komandi kynslóðir.

Umhverfismál hafa styrkst. Með minni ferðalögum hefur kolefnisfótspor landsmanna minnkað. Sömuleiðis hafa ferðir til og frá vinnu snarminnkað með jákvæðum umhverfislegum áhrifum. Á sama tíma hefur umhverfisvitund landsmanna aukist, m.a. vegna umfjöllunar og kynningar á heimsmarkmiðum (sjálfbærnimarkmiðum) SP.

Hraðari framkvæmdir hins opinbera. Stjórnvöld hafa flýtt mörgum framkvæmdum sem hafa setið á hakanum í mörg ár. Ekki hvað síst hefur þetta komið fram í margvíslegum úrbótum í samgöngumálum.

Samkvæmt könnun sem gerð var meðal landsþingsfulltrúa Sambands íslenskra sveitarfélaga þá telja 64% svarenda að áhrif COVID-19 muni hafa varanleg áhrif á forgangsroðun umbóta í sveitarfélögum.

Vert er að huga að:

Hvernig nýtum við reynslu síðasta árs til umbóta og sköpum ný norm eða viðmið?



Snjallvæðing

Eru umbreytingar í sveitarfélögun í aðsigi vegna snjallvæðingar og stafrænnar þróunar?

Snjallvæðing og stafræn þróun hefur verið í brennidepli síðustu ár og fékk byr undir báða vængi með tilkomu COVID-19. Gervigreind og fjórða iðnbyltingin verða stórir áhrifaþættir í stafrænni þróun. Við erum núna í fyrstu bylgju gervigreindar, næsta bylgja í þessari þróun mun hafa enn meiri áhrif á fyrirtæki, stofnanir og sveitarfélög.

94% telja snjallvæðingu og stafræna þróun muni auka samskipti íbúa og sveitarfélaga umtalsvert á næstu árum. Enginn verulegur munur var viðhorfum eftir stærð sveitarfélaga.

85% telja að snjalltæknin muni auka faglega getu sveitarstjórna (28% mjög líklega, 56% líklega). Minni sveitarfélögin töldu þetta ólíklegra en stærri þar sem 38% svarenda sveitarfélaga undir 500 íbúum töldu þetta mjög ólíklegt og 23% sveitarfélaga með 500 til 1.000 íbúa töldu þetta ólíklegt.

Tilvitnanir

Bæjarskrifstofan hverfur í þeirri mynd sem hún er í dag innan fárra ára!

Jaðarbyggðir stærri sveitarfélaga verða jafnsett með aukinni stafrænni þróun.

Það eru óheyrileg tækifæri fyrir verslun í dreifðum byggðum í kjölfar bættra fjarskipta og stafrænnar þróunar.

Tækni- og stafræn þróun er að breyta öllu. Allt sem getur verið stafrænt verður stafrænt. Stafræn þróun er vatnsveita vorra tíma.

Mikil tækifæri í snjallvæðingu og stafrænni þjónustu, enda eina svarið við áskorunum um bættu þjónustu og aðhald í rekstri.



Vert er að huga að:

Hefur þitt sveitarfélag markað stefnu í snjallvæðingu og stafrænni þróun?

Er til staðar mannauður til að takast á við stafrænar áskoranir?

Vert að gera:



Lýðræðisleg þátttaka íbúa

Er lýðræðisleg þreyta hindrun sveitarfélaga til umbóta?

Lýðræðisleg þátttaka íbúa er grundvallaratriði þróaðra samfélaga. Sveitarfélög hafa með ýmsum hætti hvatt til lýðræðislegrar þátttöku. Í kjölfar COVID-19 hefur víða orðið veruleg fjölgun þátttakenda með rafrænum íbúafundum. Sveitarfélög eru í sífelldri þróun á snjalllausnum við að ná betur til íbúa og fá fram sjónarmið þeirra til ólíkra þátta, samanber snjallborgir eða svæði.

90% telja að þróunin muni auðvelda íbúum þátttöku í öllum sveitarstjórnar- og nefndarstörfum sveitarfélaga. Sveitarfélög undir 500 íbúum töldu 100% líkur á að þróunin auðveldaði íbúum að taka þátt í sveitarstjórnar – og nefndarstörfum. 21% svarenda sveitarfélaga yfir 10.000 íbúum töldu ólíklegt að þetta auðveldaði þátttöku íbúanna.

94% telja að stafrænir innviðir muni efla þátttöku íbúa í jaðarbyggðum stærri sveitarfélög og 97% telja þá muni bæta þjónustu þeirra. Óverulegur munur er á svörum eftir stærð sveitarfélaga. Þó telja um 15% þeirra minnstu og stærstu að ólíklegt að þetta skipti máli.

50% telja að fjarfundir verði ekki ráðandi sem fundarform í sveitarfélögum?

95% telja að fjölgun fjarfunda um ýmis mál sé besta leiðin fyrir sambandið til að auka samráð við bakland sitt.

Tilvitnanir

Heimastjórnir svínvirka til að valdefla íbúana.

Grasrótin mun eflast en hefðbundin pólitík sé á niðurleið. Það verða til hópar um smærri verkefni.

Við þurfum að virkja nýbúa til þátttöku í sveitarfélögum. Ef 20% íbúa taka ekki þátt í samfélaginu þá er það slæmt.



Vert er að huga að:

Hefur þitt sveitarfélag notað stafrænar lausnir við að hvetja til nýrra hugmynda íbúa?

Hversu gagnvirk er miðlun upplýsinga milli sveitarfélagsins og íbúa t.d. með samfélagsmiðlum?

Vert að gera:



Menntun og skólamál

Eru kennsluhættir hindrun fyrir framþróun í skólastarfi?

Ljóst er að breyttar kröfur verða gerðar til starfsmanna varðandi hæfni í framtíðinni. Kennsluhættir þurfa ekki einungis að taka mið af samtímanum heldur framtíðarstraumum. Stöðugleiki í kennslu er mikilvægur en þróun í kennslu er grundvöllur framfara. Klæðskerabundið nám eftir þörfum er orðið raunhæft.

86% telja að kennsluhættir muni gjörbreytast á grunn- og framhaldsskólastigi á næstu árum.

Þetta er á skjön við viðhorf kennara í úttekt sem gerð árið 2018, *Menntagreining. Grunn- og framhaldsskólastigið. Viðmiðunarárið 2028*. Hluti könnunarinnar var síðan endurtekinn í mars 2021 til að kanna hvort viðhorf kennara hafi breyst vegna COVID-19 faraldursins. Svo var ekki.

Tilvitnanir

Svo til enginn kennari á Íslandi er með framhaldsmenntun erlendis frá.

Ráðuneytið skilgreinir skóla sem húsnæði og lóð, en eru ekki tilbúnir í vefskóla.

Sérhæfðir kennarar munu nýtast betur í kjölfar COVID-19.

Hvernig verður hægt að leggja mat á gæði kennslunnar.

Starfsfólk grunnskóla er í stöðugri vörn því uppbyggingin snýst um kjarasamninga en ekki ávinning.

Einsetning grunnskóla þýðir að þúsundir fermetra standa ónotaðir frá klukkan tvö, meðan mörgum eldri nemendum hentar að byrja síðar. Af hverju eru kennslurými ekki fjölnota?

Samkeppnishæfni sveitarfélaga snýst um gæði skóla.



Vert er að huga að:

Hvernig nýta skólar sveitarfélagsins stafrænar lausnir til að gera kennslu skilvirkari og einstaklingsmiðari?

Hafa skólar sveitarfélagsins fjárfest í snjalltækni og innleitt hana í starfsemi sína?

Á að auka val nemenda?

Vert að gera:



Félagslegar áskoranir

Mun tækniþróun auðvelda sveitarfélögum að bæta velferð íbúa?

Það er óumdeilt að félagslegur og samfélagslegur auður sveitarfélaga er eitt af mikilvægustu atriðum við byggðapróun. Þrátt fyrir verulegar tæknibreytingar þarf að gæta að mannlífi og afþreyingu. Huga þarf að ólíkum hópum samfélagsins og þörfum þeirra. Það er aukin krafa um einstaklingsmiðaða þjónustu á öllum sviðum.

53% telja líklegt og 38% mjög líklegt að stafræn þróun hafi í för með sér verulega hagræðingu við þjónustu tengdri sjálfstæðri búsetu, svo sem með tilkomu fjarlækninga eða annarra úrræða. Svör eru áþekkt óháð stærð sveitarfélaga.

Tilvitnanir

Málefni fatlaðra eru komin í algert öngstræti – undirfjármagnaður málaflokkur.

Farsældarlögin munu fjölga verkefnum sveitarfélaga.

Kaffihúsaáhrifin eru oft vanmetin, sem eru afrakstur af samtal ólíkra aðila í frjóu umhverfi yfir kaffibolla. Sveitarfélög þurfa að huga að skapandi umhverfi til að fá fram félagslegan þrótt.

Hluti af félagsþjónustunni mun geta farið í gegnum stafræna þjónustu.

Það verður ekki langt í að róbótar verði virkjaðir í hverskyns félagslega þjónustu.

Sérfræðiþjónusta s.s. talmeinaþjónusta getur nú nýst um allt land.



Vert er að huga að:

Getur sveitarfélagið náð betur að uppfylla félagslegar þarfir með aukinni tæknivæðingu svo sem með viðbótarveruleika í tengslum við félagþjónustu?

Á hvaða sviði væri hægt að þjóna íbúum betur félagslega með stafrænni þróun?

Vert að gera:



Fjárfestingar og rekstur sveitarfélaga

Mun fjárfestingu í stafrænni getu verða forgangsraðað ofar en fjárfestingu í mannvirkjum?

Samkvæmt könnuninni þá sjá sveitarfélög fram á aukningu í fjárfestingum innviða og mannauðs til að auka stafræna getu sína á öllum þeim sviðum sem spurt var um (meðaltal einkunna var 4,2 á skalanum 1 til 6). Tækni- og stafræn þróun mun hafa veruleg áhrif á rekstur sveitarfélaga til framtíðar.

Hafa ber í huga að forgangs röðunin er gerð út frá forsendum um eflingu stafrænnar þróunar.

Forgangsröðun fjárfestinga sveitarfélaga næstu þrjú árin í innviðum og mannauði til að innleiða stafræna getu verða eftirfarandi:

- 1) Fræðsla og miðlun upplýsinga til íbúa
- 2) Almenn stjórnarsýsla
- 3) Byggingar- og skipulagsmál
- 4) Grunnskólar
- 5) Umhverfismál

Þar verulega neðar í forgangi koma:

- 6) Efling lýðheilsu
- 7) Þjónusta við fatlað fólk
- 8) Leikskólar
- 9) Þjónusta við eldri borgara
- 10) Afþreying og menning
- 11) Íþróttir og tómstundir

Tilvitnanir

Breytt tekjuöflun er grunnur að framþróun í nærþjónustunni, samanber hafnargjöld og gistináttagjöld.

Í kjölfar COVID-19 og með meiri sveigjanleika í heimavinnu mun húsnæðisþörf sveitarfélag minnka.



Vert er að huga að:

Hversu mikið fjármagn mun þitt sveitarfélag leggja til hliðar til að styðja og efla stafræna þróun?

Er verið að fjárfesta í minniháttar breytingum eða breytingum sem munu valda straumhvörfum?

Vert að gera:

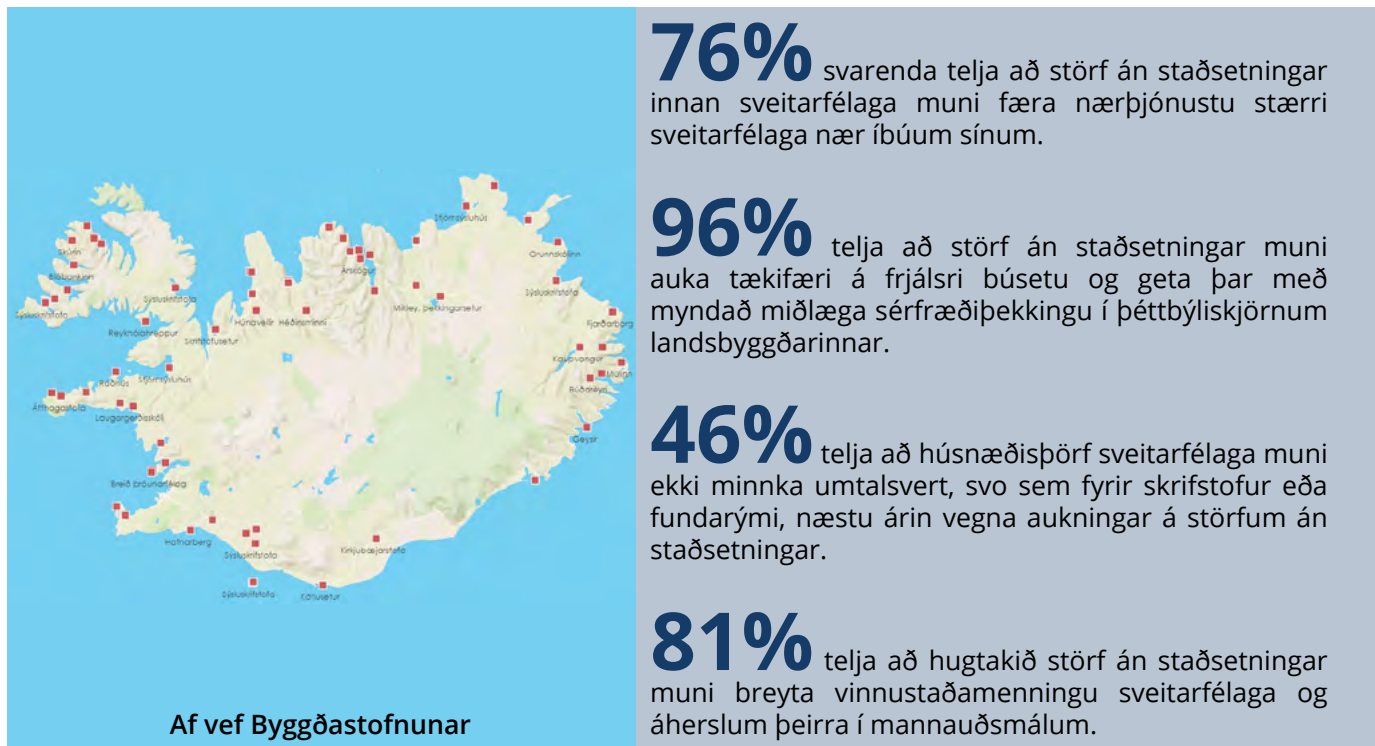


Störf án staðsetningar

Eru störf án staðsetningar tækifæri í atvinnuuppbyggingu á landsbyggðinni eða tvíeggja sverð?

Viðhorfsbreyting hefur orðið á störfum án staðsetningar í kjölfar COVID-19. Þetta er þróun sem hefur átt erfitt uppdráttar lengi vel. Nú hafa stjórnvöld sett sér þau markmið að 10% allra auglýstra starfa í ráðuneytum og stofnunum þeirra verði án staðsetningar árið 2024, þannig að búseta hafi ekki áhrif við val á starfsfólki.

Í störfum án staðsetningar getur myndast svæðisbundin sérfræðipekking á tilgreindum sviðum, en eins munu störfin geta færst til einstakra þéttbýliskjarna eða erlendis.



Tilvitnanir

Fjölskylduvænni aðstæður með heimavinnu koma til móts við þarfir kynjanna. Þýðir mun minni kostnað vegna ferðalaga.

Gömul atvinnuþróunarhugsun gengur ekki lengra. Góð búseta byggir á hver ásýnd sveitarfélagsins er, lífsgæðum og öðrum innviðum.

Opinberi geirinn – störf án staðsetningar gengur ekki – það þarf að staðsetja menn og ákveða að byggja upp sérþekkingu.

Það skiptir gríðarlega miklu að jafna út kynjaójafnvægi og gera minni staði fjölbreyttari og meira spennandi valkost til að búa á.



Vert er að huga að:

Hvaða áhrif hafa störf án staðsetningar á vinnumenningu sveitarfélaga?

Er hugmyndin um störf án staðsetninga skammtíma fyrirbrigði eða raunverulegur kostur?

Ef svo er, eru sveitarfélög tilbúin að nýta sér hugmyndina?

Vert að gera:



Samskipti ríkis og sveitarfélaga

Mun verða meiri sátt í samskiptum ríkis og sveitarfélaga á komandi misserum?

Þessar tvær stoðir opinberrar stjórnsýslu vinna náið á fjölmörgum sviðum. Veruleg umræða hefur verið um að færa nærþjónustuverkefni frá ríki til sveitarfélaga. Reynslan er misjöfn og oft ber þó nokkuð á milli í skoðunum þessara tveggja aðila til viðfangsefna.

Samskipti ríkis og sveitarfélaga munu batna enn frekar næstu árin. 59% telja það mjög líklegt eða líklegt en 41% telja það frekar eða mjög ólíklegt.

84% telja að tekjuskipting milli ríkis og sveitarfélaga verði veruleg hindrun umbóta á sveitarstjórnarstiginu.

73% telja að mjög ólíklegt og ólíklegt að togstreita milli landsbyggðar og höfuðborgarsvæðisins muni vaxa næstu árin.

Tilvitnanir

Vonandi munu sveitarfélög ekki taka yfir málefni aldraðra því þau munu bara kosta meira og krefjast meiri þjónustu.

Samskipti ríkis og sveitarfélaga eru í ákveðinni lægð og erindum sveitarfélaga til ríkisins er sjaldnast svarað.

Það þarf að draga úr illa ígrunduðum innleiðingum á íþyngjandi regluverki sem hefur engan sjáanlegan hag fyrir íbúa í för með sér og leiðir því eingöngu til aukinna útgjalda og stífari þjónustu.

Sveitarfélög eiga að fara varlega í að taka að sér verkefni ríkisins. Tíðarandinn er að kröfur til þjónustu fara stöðugt vaxandi með auknum kostnaði og meðgjöfin tekur ekki mið af þjónustustigi.

Ríkið er að setja stöðugt meiri kröfur samfara auknum kröfum þjónustuþega.

Þjóðgarðavæðing mun minnka skipulagsvöld sveitarfélaga.

Hvernig verða samskipti ríkis og sveitarfélaga á næstu árum (varðandi kostnaðarþátttöku, framhaldsskóla, þjónustu við eldri borgara o.s.frv.)



Vert er að huga að:

Hvernig geta sveitarfélög eftt sveitarstjórnarstigið enn frekar?

Hver er lykillinn að bættum samskiptum ríkis og sveitarfélaga?

Vert að gera:



Samstaða, samstarf og sameiningar sveitarfélaga

Mun stærð sveitarfélaga skipta máli í þjónustu við íbúa?

Miklar umræður er um samstarf og sameiningu sveitarfélaga, einkum í ljósi stefnu stjórnvalda um fækkun sveitarfélaga. Sitt sýnist hverjum um ávinning og ókosti sameininganna. Stærð hefur slagkraft en stærðin segir hugsanlega ekki allt.

67% telja að samstaða sveitarfélaga muni ekki minnka næstu árin.

80% telja að geta sveitarfélaga til að takast á við erfiða málaflokka muni aukast með tilkomu sameiningar og stækkunar sveitarfélaga

53% telja að stærri sveitarfélög muni í ríkari mæli efla sjálfstæði einstakra svæða með stofnun heimastjórna.

Tilvitnun

Ef sameiningar verða ekki þá mun óvart koma inn þriðja stjórnsýslustigið með landshlutasamtökunum.

Samstarfsverkefni sveitarfélaga hafa mikinn lýðræðishalla og stjórnunarvanda.

Ríkar kröfur til fagmennsku munu leiða til sameininga sveitarfélaga.

Sveitarfélög geta verið lítil eða stór. Staðsett á jaðarsvæðum eða vaxtarsvæðum og búa við mikla fjölgun eða fækkun íbúa, með mismunandi áherslum á eflingu atvinnulífs eða þjónustu.

Ef sameiningarmálin raungerast þá opnast fyrir mun meira traust milli ríkis og sveitarfélaga.

Vægi landshlutasamtaka mun væntanlega breytast lítið á næstu árum.

Smæð sveitarfélaga um landið mun halda áfram að draga úr viðnámsþrótti stórra svæða á landsbyggðinni.

Það er ólíklegt að hlutverk sveitarfélaga verði sambærilegt á næstu árum og verið hefur. Umbyltingar á sviði lýðfræði og tækni munu sjá til þess og því er líklegt að aukin áhersla á nýsköpun muni þurfa að koma til.



Vert er að huga að:

Hvernig geta sveitarfélög svarað betur auknum kröfum stjórnsýslunnar?

Eru heimastjórnir að einhverju leyti lykillinn að því að gæta hagsmuna samfélaga eða auka þær á flækjustigið við ákvarðanir?

Vert að gera:



Umhverfis- og loftslagsmál

Munu umhverfis- og loftslagsmál verða vaxandi þáttur í starfsemi sveitarfélaga?

Umhverfismál sem tengjast fráveitum og meðhöndlun á sorpi eru eitt að stóru málum sveitarfélaga. Loftslagsbreytingar eru mun fyrirferðarmeiri í allri umræðu en verið hefur. Í báðum tilvikum er hugtakið sjálfbærni mikilvægt og tengist sjálfbærnimarkmiðum Sameinuðu þjóðanna. Hverskyns vá getur átt sér stað í tengslum við loftslagsmál, svo sem framburður á snjó og jarðvegi og breyting á vistkerfum til sjávar.

94% telja að áhersla sveitarfélaga á sjálfbærni og umhverfismál muni stórukast næstu árin.

Tilvitnanir

Umhverfismálin verða mjög heit þar sem úrgangs- og fráveitumál verða stóru málin á komandi kjörtímabilum.

Umhverfismál skipta miklu máli og tengjast t.d. Hálendisþjóðgarðinum. Þau munu fá formlegri og ríkari sess. Það sem menn óttast er forræðishyggja.

Loftslags- og umhverfismál þarf að hugsa algerlega upp á nýtt.

Stafræn þróun ásamt loftslagsmálum eru þau mál sem verða knýjandi á næstu árum. Ef sveitarfélög vilja stuðla að því að ungt fólk vilji búa á landsbyggðinni, þá verða þau að setja mikla áherslu á þessi mál.



Vert er að huga að:

Hver er staða sveitarfélagsins þegar kemur að sjálfbærum lausnum?

Hvaða tækifærum og ógnunum stendur sveitarfélagið frammi fyrir þegar kemur að umhverfis og loftslagsmálum?

Hvað er sveitarfélagið mitt að gera í loftslagsmálum? Hvernig getum við bætt okkur í þeim efnum?

Vert að gera:



Ungt fólk og aldurssamsetning íbúa

Mun aldurssamsetning íbúa og öldrunarmál verða breytingarafi komandi áratuga?

Öll samfélög byggjast á eðlilegum kynslóðaskiptum. Til að geta haldið uppi velferð og atvinnu þarf samsetning íbúa sveitarfélaga vera við hæfi, með mannauð sem stendur undir menningar- og atvinnusköpun. Hvernig munu sveitarfélög takast á við hækkandi meðalaldur íbúa?

94% telja að breytingar á aldurssamsetningu íbúa á komandi árum kalli á verulega breytt fyrirkomulag í þjónustu sveitarfélaga.

Tilvitnanir

Mikilvægt að varpa ljósi á breytta aldursskiptingu. Kröfum um velferð fylgir aukinn þjónustubungi á hverju ári.

Við vorum upptekin af réttindum kynjanna og samkynhneigðra. Ungu fólk í dag er upptekið af loftslagsmálum, fjölmenningsamfélaginu og félagslegum kröfum.

Við þurfum að hlusta á raddir yngri kynslóðarinnar svo sem varðandi afþreyingu, íþróttir og tómstundastarf. Sinna betur sköpun og samþættingu viðhorfa kynslóða.

Lægri fæðingartíðni mun hafa veruleg áhrif á sveitarfélög á komandi árum. Mér þykir gjarnan sem þeirri þróun sé ekki gefinn nægur gaumur, heldur horft meira til þarfa eldri hópa.

Vert er að huga að:



Þurfa sveitarfélög að gefa ungu fólk og þörfum þess meiri forgang við uppbyggingu innviða? Á hvern hátt geta sveitarfélög virkjað ungt fólk enn frekar til umbóta í sveitarfélögum? Eiga sveitarfélög að koma meira að heilsuefingu aldraðra?

Vert að gera:



Fjölmenningarsamfélög

Tekst að virkja nýbúa til þátttöku í innra starfi sveitarfélaga?

Samfélög einkennast í ríkari mæli af fjölmenningu. Þessi þróun er áskorun til sveitarfélaga í tengslum við margvíslega þjónustu sem sveitarfélögin veita. Með tilkomu ólíkra menningarheima, skapast grunnur að nýsköpun og fjölbreytni en jafnframt samruna eða samlegð mismunandi viðhorfa.

84% telja að áhrif fjölmenningarsamfélaga muni hafa ríkari áhrif á starfshætti sveitarfélaga.

Tilvitnanir

Hver verður staða nýbúa innan sveitarstjórnarstigsins? Það er munur á kvótafólki, hælisleitendum, öðrum nýbúum og erlendum sérfræðingum gagnvart kostnaði og tekjum sveitarfélaga af þeim.

Fjölmenningarsamfélög – sveitarfélög þurfa að fá aukið fjárframlag frá ríkinu ekki hvað síst vegna hælisleitenda.

Þarna er um 20-30% af íbúum erlendir og verulegt brottfall ungs fólks úr skólum sveitarfélaganna. Umbóta er þörf.



Vert er að huga að:

Hafa sveitarfélög mótað sér stefnu um á hvern hátt samþætta eigi ólíkar venjur, viðhorf og þarfir nýbúa að fyrirliggjandi innviðum sveitarfélaga?

Á hvern hátt er best að leysa úr læðingi hugsanlegan fjölmenningarauð, íbúum og sveitarfélögum til framdráttar?

Vert að gera:



Þínar framtíðarsögur – Sviðsmyndir

Sviðsmyndagreining er stýrð aðferðafræði til að laða fram ólíkar framtíðir. Það er æskilegt að hugleiða ólíkar framtíðir til að vera ekki berskjölduð fyrir því sem koma skal. Sviðsmyndir byggja á kröftum þar sem mikil óvissa er til staðar um þróun þeirra.

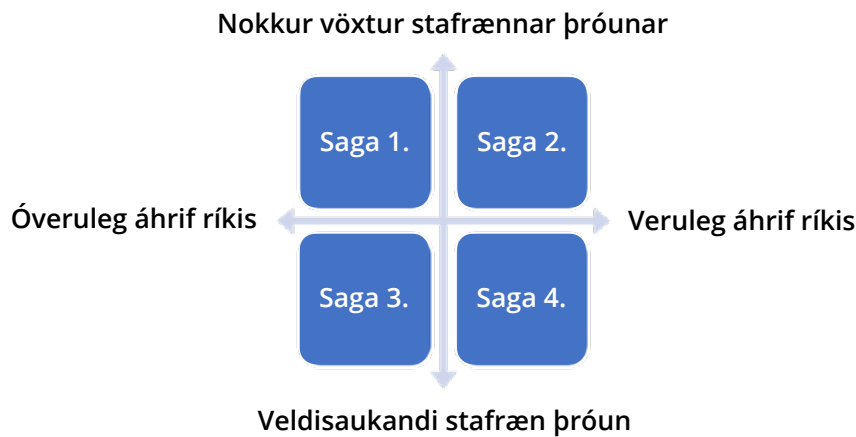
Hér er stutt æfing, einföld framsetning á hagnýtri og vandmeðfarinni aðferð.

Eftirfarandi er dæmi um tvo ása, sem byggja á mikilvægum drifkröftum fyrir sveitarfélög. Skiptið út þessum drifkröftum fyrir aðra eftir eigin vali, ef það hentar frekar.

Hverjar eru þínar framtíðarsögur/sviðsmyndir fyrir þitt sveitarfélag, útfrá eftirfarandi kröftum? Veldu þér viðmiðunarár.

Stafræn þróun: Þróunin getur verið veruleg og stigvaxandi frá því sem er í dag eða verið veldisaukandi, meðal annars vegna byltingarkenndra framfara í gervigreind samhliða enn öflugari örgjörvum.

Áhrif ríkisins: Þau geta þróast í að vera óveruleg og alls ekki þvingandi eða verið veruleg svo sem á sviðum eins og skipulags- og umhverfismálum, skóla- og félagsþjónustu.



Saga 1. Lýsing: _____

Saga 2. Lýsing: _____

Saga 3. Lýsing: _____

Saga 4. Lýsing: _____

Þetta skjal er unnið af Framtíðarsetri Íslands fyrir Samband íslenskra sveitarfélaga.

Markmiðið með þessari samantekt er að skapa umræðu um nokkrar áskoranir sem sveitarfélög standa frammi fyrir. Atriðin sem hér koma fram eru tekin saman úr könnun sem gerð var meðal kjörinna landsþingsfulltrúa Sambands íslenskra sveitarfélaga og framkvæmdastjóra sveitarfélaga í mars 2021. Einnig voru tekin viðtöl við átta fulltrúa ólíkra aðila sem vinna að sveitarstjórnarmálum.

Frá Framtíðarsetri Íslands sáu þeir Karl Friðriksson og Sævar Kristinsson um vinnslu og samantekt verkefnisins.

Könnunin var framkvæmd í gegnum Outcome vefspurningahugbúnað. Hugbúnaðurinn byggir á stöðluðum og viðurkenndum aðferðum þar sem lögð er áhersla á vernda upplýsingar. Dulkóðun kerfisins tryggir persónuvernd hvers þátttakanda. Svarhlutfall í könnuninni var rúmlega 51%.

Tölur um einstök atriði eru rúnnaðar af og framsettar til að skapa umræðu. Viðtöl voru opin en byggðu þó á fyrirfram mótuðum umræðuramma.

www.framtidarsetur.is

Nánari upplýsingar gefa:

Karl Friðriksson, karlf@framtidarsetur.is s. 894 0422

Sævar Kristinsson, skristinsson@kpmg.is s. 824 2424



SAMBAND ÍSLENSKRA SVEITARFÉLAGA



FRAMTÍÐARSETUR
Íslands