



Ársyfirlit 2022

Reykjaneshöfn

Halldór K Hermannsson
Hafnastjóri Reykjaneshafnar



Ársyfirlit 2022

Reykjaneshöfn

Reykjaneshöfn

Reykjaneshöfn tók til starfa í núverandi mynd 5. desember 2002 og samanstendur hafnaraðstaðan af smábátahöfninni í Gróf, Hafnahöfn, Helguvíkurhöfn, Keflavíkurhöfn og Njarðvíkurhöfn. Athafnasvæði hafnaraðstöðu er 30.415 m² að stærð. Reykjaneshöfn er B-hluta fyrirtæki innan samstæðu Reykjanesbæjar.

Starfsemi og hafnaraðstaða

Kjarnastarfsemi Reykjaneshafnar er almenn hafnarstarfsemi í samræmi við hafnalög nr. 61/2003, lög um siglingavernd nr. 50/2004, reglugerð nr. 326/2004, samþykkt Reykjaneshafnar nr. 982/2005 auk annarra laga og reglugerða sem ná til hafnareksturs eða hluta hans.

Í rekstri Reykjaneshafnar er tekið mið af stefnu Reykjanesbæjar til ársins 2030 og þau gildi sem þar eru sett fram: Framsækni, Virðing og Eldmóður. Í áhersluatriðum er sérstaklega horft til Vistvæns samfélags og Fjölbreyttra starfa ásamt þeim heimsmarkmiðum Sameinuðu þjóðanna sem þar eiga við.

Til að stuðla að Vistvænu samfélagi mun Reykjaneshöfn stefna að því:

- að 2030 verði landtenging rafmagns til staðar fyrir alla viðskiptavinum Reykjaneshafnar óháð orkuþörf viðkomandi skipa og stuðla þar með að betri loftgæðum í umhverfinu. (Heimsmarkmið nr. 7.1 og 12.2)



- að móttaka og meðhöndlun úrgangs á hafnarsvæðinu verði skilvirkari með það að leiðarljósi að lágmarka förgun og auka endurnýtingu. (Heimsmarkmið nr. 11.6, 12.4 og 12.5)



Til að stuðla að Fjölbreyttri starfa mun Reykjaneshöfn stefna að því:

- að efla innviði sína til þess að auka þjónustugetu við viðskiptavinum hafnarinnar á sem flestum sviðum og skapa þar með grundvöll að fjölbreyttari atvinnusköpun. (Heimsmarkmið nr. 8.2, 8.9 og 9.1)



Efnisyfirlit

Reykjaneshöfn	3
Starfsemi og hafnaraðstaða	3
Almenn hafnarstarfsemi.....	6
Skipakomur og flutningar	6
Afli og landanir	6
Skipagjöld og þjónusta	7
Dráttarbátur:	7
Ísturn:	7
Tekjur af almennri starfsemi	7
Leigutekjur.....	8
Tekjur af lóðum og lendum	8
Laun og launatengd gjöld	8
Hækkun lífeyrisskuldbindinga	8
Lóðir og lendur	9
Annar rekstrarkostnaður	9
Skrifstofu- og stjórnunarkostnaður	9
Afskriftir	10
Fjármagnsliðir	10
Rekstrarniðurstaða	10
Fjármál.....	10
Fjárfestingar 2021.....	11
Hafnarmannvirki.....	11
Öryggismál.....	11
Lýsing og landtengingar.....	11

Lóðir og lendur	11
Lokaorð.....	12
Starfsmenn og stjórn	12
Starfsmenn	12
Stjórn	12

Almenn hafnarstarfsemi

Opið er fyrir almenna hafnarstarfsemi allan sólarhringinn allt árið um kring. Daglegur vinnutími er frá kl. 08:00 til kl. 17:00 virka daga en starfsmenn á bakvöktum sinna útköllum á öðrum tímum. Móttaka skipa um stórhátíðir miðast þó við þjónustugetu hafnarinnar hverju sinni.

Skipakomur og flutningar

Árið 2022 er fyrsta árið sem getur flokkast undir eðlilegt rekstrarár frá því að heimsfaraldurinn COVID 19 skall á í upphafi árs 2020. Fraktskipakomur til hafna Reykjaneshafnar voru 36 skip sem er mesti fjöldi skipa sem hefur komið á ári frá 2018.



Vörugjöld af vöruflutningum er stærsti tekjustofn Reykjaneshafnar og vegur þar mest innflutningur á flugvélaeldsneyti til landsins, en allt slíkt

eldsneyti er flutt inn um Helguvíkurböfn. Samdráttur í flugi til og frá landinu á COVID árunum 2020 - 21 hafði því mikil áhrif á tekur Reykjaneshafnar á þessu tímabili en þau áhrif heyrast nú sögunni til. Í áætlun ársins 2022 var gert ráð fyrir vörugjöldum sem væru 40% hærri en vörugjöld ársins 2021 og stóðsú áætlun. Vörugjöld eldsneytis urðu þó minni en áætlun gerði ráð fyrir en vörugjöld af öðrum innflutningi vóg upp þann mismun. Vörugjöld ársins námu 58% af heildartekjum hafnarinnar árið 2022. Undanfarin ár hefur Reykjaneshöfn unnið að markaðssetningu Reykjaneshafnar sem ákjósanlegan viðkomustað fyrir smærri skemmtiferðaskip í samstarfi við Reykjaneshöfn og Markaðsstofu Reykjaness. Árið 2021 áttu fimm skemmtiferðaskip viðkomu hjá Reykjaneshöfn en engin slík skiluð sér á síðasta ári.

Afli og landanir

Landað magn af botnfiski hjá Reykjaneshöfn hefur verið nokkuð stöðugt á milli ára undanfarin ár en hefur þó farið sígandi sl. ár miðað við meðaltal árána þar á undan. Meðaltalsafli í botnfiski síðustu tíu ára var tæp 4.300 tonn en botnfisksaflinn 2022 var tæp 3.000 tonn sem er 30% undir meðaltalinu. Síldarvinnslan hf. lokaði uppsjávarverksmiðju sinni í Helguvík árið 2019 og hefur engu sem neinu nemur veri landað af uppsjávarfiski hjá Reykjaneshöfn undanfarin ár. Aflgjöld af aflaverðmæti landaðs afla er helsti tekjustofn hafnarinnar af sjávárútvegi en vægi þeirra í tekjum hafnarinnar hefur minnkað undanfarin ár. Aflgjöld ársins 2021 voru á pari við áætlun ársins og námu rúmum 5% af heildartekjum ársins.

Skipagjöld og þjónusta

Almenn hafnarstarfsemi Reykjaneshafnar samanstendur af viðlegugjöldum og þjónustutekjum. Af öllum skipum og bátum sem nota mannvirki Reykjaneshafnar eru tekin viðlegugjöld auk þjónustugjalda í tengslum við vigtun, rafmagnsnotkun, nýtingu á köldu vatni, afsetningu úrgangs og festarþjónustu. Tekjur hafnarinnar af þessum þáttum voru rúm 12% umfram áætlun ársins og rúmlega 43% umfram tekjur síðasta árs. Auk almennrar hafnarstarfsemi rekur Reykjaneshöfn dráttarbát og ísverksmiðju.

Dráttarbátur: Dráttarbátur Reykjaneshafnar sér um flutning á hafnsögumanni út í skip og aðstoðar skip við að komast að viðlegukanti. Önnur verkefni dráttarbátsins tengjast m.a. þjónustu við skip á ytri höfn Reykjaneshafnar og aðstoð við skip sem tengjast Skipasmíðastöðinni í Njarðvík.



Tekjur vegna þjónustu dráttarbáts voru 52% umfram áætlun ársins og kom hann að komu 26 skipa til Reykjaneshafnar auk annarrar þjónustu.

Ísturn: Reykjaneshöfn framleiðir og selur ís til fiskiskipa, en fátítt er að slíkur rekstur sé á hendi hafna. Íssala til viðskiptavina Reykjaneshafnar árið 2022 var rúmu 21% undir áætlun ársins. Stærsti hluti þess magns var til fiskibáta en um 44% er sala til smærri fiskvinnslufyrirtækja á svæðinu sem eru að vinna fisk til útflutnings með flugi.

Tekjur af almennri starfsemi

Eins og áður kemur fram er rekstrarárið 2022 fyrsta eðlilega starfsár Reykjaneshafnar eftir heimsfaraldurinn COVID 19, en faraldurinn hafði mikil áhrif á rekstrartekjur Reykjaneshafnar á þeim árum. Fjárhagsáætlun ársins miðaðist við að COVID 19 væri að baki og aðstæður eðlilegar í skipaumferð og vöruflutningum. Rekstrartekjur ársins af almennri starfsemi árið 2022 eru rúmlega 12% hærri en áætlun ársins gerði ráð fyrir og rúmlega 43% hærri en niðurstöður voru fyrir árið 2021.

Leigutekjur

Reykjaneshöfn er eigandi að landi í nærumhverfi þeirra hafnarsvæða sem heyra undir höfnina. Hluti þess lands er þegar deiliskipulagður en annað er án skipulags. Á árinu 2022 fékk höfnin greidda lóðarleigu af yfir 100 lóðum með skilgreindum fasteignanúmerum auk tekna af skammtímaleigu af annarri lóðaraðstöðu. Fram til þessa leigði Reykjaneshöfn Norðuráli Helgúvík ehf. land innan sveitarfélagamarka Suðurnesja-



bæjar sem liggur að iðnaðarsvæðinu í Helgúvík, en Reykjaneshöfn er með landið á leigu frá ríkissjóði. Þessar leigugreiðslur eru í biðstöðu eftir að Norðurál Helgúvík ehf. var tekið til gjaldþrotaskipta á haustdögum 2021 og mun framhald þeirra liggja fyrir þegar skiptum lýkur.

Tekjur af lóðum og lendum

Leigutekjur ársins voru tæplega 24% hærrí en áætlun ársins gerði ráð fyrir sem má að mestu rekja til aukningar í skammtímaútleigu lands upp af Helgúvíkurhöfn. Engar leigugreiðslur voru greiddar tengdar leigu lands til þrotabús Norðuráls Helgúvíkur ehf.

Laun og launatengd gjöld

Stöðugildi hjá Reykjaneshöfn voru fimm í upphafi ársins 2022 en voru orðin fjögur í lok ársins. Auk fastra starfsmanna eru fimm nefndarmenn í Stjórn Reykjaneshafnar. Launakostnaður ársins 2022 er tæplega 8% yfir áætlun ársins og nemur 32% af rekstrartekjum, en samkvæmt áætlun var gert ráð fyrir að hann yrði 34%. Launakostnaður umfram áætlun skýrist af auknum umsvifum í þjónustu hafnarinnar umfram það sem miðað var við í fjárhagsáætlun ársins.

Hækkun lífeyrisskuldbindinga

Á árum áður greiddu starfsmenn Reykjaneshafnar í lífeyrissjóð LSR en það hefur breyst og í dag greiðir enginn starfsmanna hafnarinnar í þann lífeyrissjóð. Þegar launþegar greiða iðgjöld til LSR skuldbindur launagreiðandi sig um leið til að taka þátt í lífeyrisgreiðslum sjóðfélaganna þegar að því kemur að þeir fá greiddan lífeyri. Hlutdeild launagreiðanda í áætlunum framtíðarlífeyrisgreiðslum nefnist lífeyrisskuldbinding. Fimm fyrrum starfsmenn Reykjaneshafnar eða tengdir aðilar tóku lífeyri samkvæmt þessu fyrirkomulagi árið 2022 og er í lok hvers rekstrarárs Reykjaneshafnar gjaldfærður uppreikningur á áætlaðri framtíðarþróun þeirra greiðslna. Uppreikningur ársins 2022 er 253% umfram

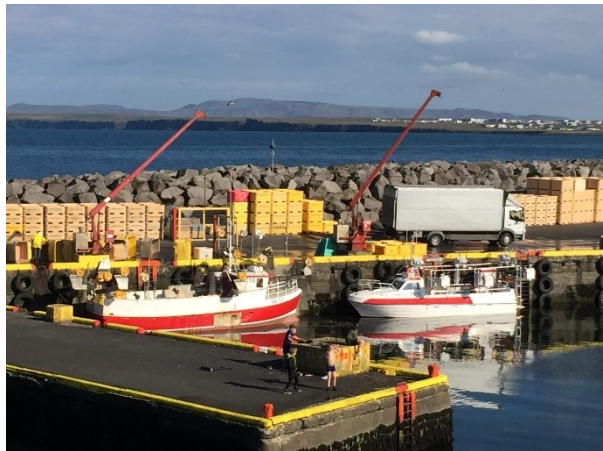
áætlun ársins sem skýrist af breyttum forsendum í útreikningi er varðar hlutfall launagreiðanda í þeim útreikningum. Hlutfall Reykjaneshafnar var við síðustu útreikninga hækkað úr 52,7% í 60,6%.

Lóðir og lendar

Rekstrarkostnaður lóða og lenda varð umtalsvert lægri en áætlun gerði ráð fyrir, eða sem nam tæpum 37%. Munar þar mest um að engar greiðslur voru til ríkissjóðs vegna landsins í Suðurnesjabæ sem Reykjaneshöfn endurleigir til þrotabús Norðuráls Helguvíkur ehf., þar sem samkomulag er um biðstöðu á þeim greiðslum meðan málið er í gjaldþrotameðferð. Á móti kom að lögfræðikostnaður er umtalsvert hærri en áætlunin gerði ráð fyrir þar sem Reykjaneshöfn hefur þurft að gæta réttar síns í ágreiningi við Sýslumanninn á Suðurnesjum er varðar þinglýsingar á lóðum hafnarinnar. Aðrir kostnaðarliðir eru m.a. fasteignagiöld af þeim lóðum og mannvirkjum sem tilheyra Reykjaneshöfn og ekki eru á forræði annarra greiðenda auk kostnaðar sem snýr að viðhaldi og annarri umsýslu.

Annar rekstrarkostnaður

Meginþungi af rekstri Reykjaneshafnar er færður undir þennan lið. Í honum felst rekstur og viðhald hafnarmannvirkja, rekstur og viðhald fasteigna, rekstur og viðhald bifreiða, áhalda og tækja auk reksturs dráttarbáts og Ísturns. Hér eru einnig gjaldfærðar niðurfærslur viðskiptakrafna og annars rekstartengds kostnaðar. Á fyrstu tveimur mánuðum ársins 2022 gekk hver óveðurslægiðin af annarri yfir suðvesturhorn landsins sem ollu umtalsverðum skemmdum á hafnarmannvirkjum hafnarinnar, þó aðallega í smábátahöfninni í Gróf. Kostnaður vegna þeirra skemmda nam í heildina á 10 milljón króna sem leiddi til þess að þessi liður rekstrarins varð rúmum 17% hærri en áætlanir ársins gerður ráð fyrir þar sem ekki tókst nema að litlu leiti að halda aftur af öðrum rekstrarliðum til að veга þarna upp á móti. Samkvæmt áætlun ársins 2022 var gert ráð fyrir að þessi rekstrarliður næmi 18% af tekjum ársins en niðurstaðan varðað hann nemur 19%.



Skrifstofu- og stjórnunarkostnaður

Hér er gjaldfærður sameiginlegur kostnaður sem ekki skilgreinist niður á einstaka rekstrarliði, s.s. reikningsskil hafnarinnar, kostnaðarhlutdeildir, lögfræðiþjónusta, markaðsstarf og yfirstjórn. Þessi kostnaðarliður er tæplega 13% undir áætlun ársins og nemur 4% af rekstrartekjum en áætlun gerði ráð fyrir að hann næmi 6%.

Afskriftir

Afskriftir eða fyrningar varanlegra rekstrarfjármuna miðast við að kostnaðarfæra viðkomandi rekstrarfjármuni í samræmi við líftíma þeirra. Árlegar afskriftir eða fyrningar geta verið frá 1% upp í 30%, t.d. eru almenn hafnarmannvirki yfirleitt afskrifuð um 2% á ári en bifreiðar og tæki um 20%. Árlega er farið yfir útistandandi viðskiptakröfur um áramót og metið hvort afföll geti orðið á innheimtu þeirra. Í ár voru niðurfærðar viðskiptakröfur lækkaðar sem nam rúmu 1% af varúðarniðurfærslu síðustu ára.

Fjármagnsliðir

Reykjaneshöfn endurfjármagnaði skuldir hafnarinnar gagnvart Lánasjóði sveitarfélaga ohf. á árinu 2020. Við gerð áætlunar ársins 2022 var miðað við að verðlagsþróun ársins yrði innan við rúm 5% sem miðaðist við þá þróun sem hafði verið undanfarin ár. Raunþróun var þó heldur verri og fór vísitala neysliverðs umfram það sem áætlað var eða í 9,6% í lok ársins. Þessi þróun gerði það að verkum að fjármagnsliðir fóru 91% yfir áætlun ársins sem gerði rekstrarniðurstöðu ársins verri en áætlað var.

Rekstrarniðurstaða

EBITA ársins 2022 af reglulegri starfsemi hafnarinnar varð rúmlega 13% hærrí en áætlun ársins gerði ráð fyrir og 36% af rekstrartekjum sem er sama hlutfalla og stefnt var að í áætluninni. Það dugði þó ekki til þess að vega upp á móti verðlagsþróun ársins og varð rekstrarniðurstaðan af almennri starfsemi 10% verri en áætlað var eða neikvæð um 30 milljónir króna.

Fjármál

Endurskipulagningu á fjármálum Reykjaneshafnar lauk á árinu 2021 og er lítið til þess að rekstur hafnarinnar verði sjálfbær í framtíðinni. Það fjárhagsumhverfi sem nú ríkir í samfélaginu hefur þó neikvæð áhrif á rekstur hafnarinnar með tæplega 10% verðbólgu á árinu 2022 sem ekki sér fyrir endann á. Vaxtaberandi langtímaskuldir hafnarinnar voru í upphafi ársins 2021 rúmlega 916 milljónir króna en eru í lok ársins rúmlega 963 milljónir króna og hafa aukist um rúm 5% eingöngu vegna þróunar verðlags á síðasta ári. Í 3. mgr. 18. gr. hafnarlaga nr. 61/2003 segir eftirfarandi: „*Rekstrarformi hafnar skal breytt í höfn í eigu sveitarfélags án sérstakrar hafnarstjórnar þegar hún hefur haft neikvæðan rekstrarafgang í þrjú ár í röð að teknu tilliti til vaxta, en fyrir afskriftir.*“ Með hliðsjón af því viðmiði þá má segja að rekstrarniðurstaða ársins sé jákvæð um 14,5 milljónir í stað 30 milljóna króna taps.

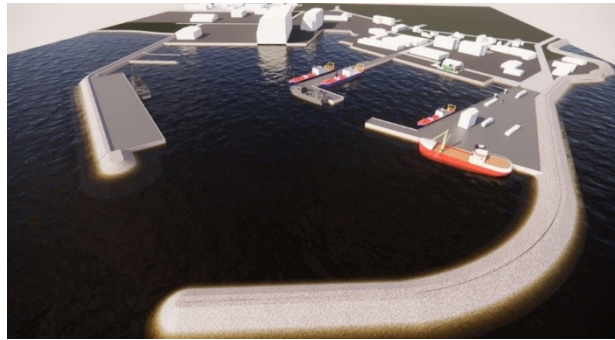


Fjárfestingar 2021

Fjárfestingar ársins námu rúmlega 43 milljónum króna. Snéru þær fjárfestingar bæði að stærri og smærri verkefnum:

Hafnarmannvirki

Njarðvíkurhöfn. Á árinu 2020 var ákveðið að byggja upp skjólgarð við Njarðvíkurhöfn ásamt því að dýpka innan hafnarsvæðisins. Tilgangurinn var að skapa betri skjól við núverandi hafnarmannvirki og skapa aðstæður fyrir djúpristari skip til athafna sig innan hafnarinnar. Framkvæmdin var samþykkt inn á



Samgönguáætlun Alþingis og hófst undirbúningur framkvæmda á árinu 2021. Frá þeim tíma hefur farið fram endurskoðun á aðalskipulagi og unnið deiliskipulag vegna framkvæmdarinnar sem mun ljúka á fyrstu mánuðum ársins 2023. Í framhaldinu hefjast svo verklegar framkvæmdir.

Helguvíkurhöfn. Unnar voru útfærslur á fyrirhugaðri uppbyggingu á Suðurbakka Helguvíkurhafnar.

Flotbryggja. Reykjaneshöfn hefur horft til þess í rekstri sínum að skapa aðstöðu sem gæti þjónustað aðila sem eru í sjávertengdri ferðaþjónustu, s.s. með aðstöðusköpun til þess að smærri bátar ættu auðvelt með að móttaka eða afsetja farþega. Árið 2021 var sett upp flotbryggja í Keflavíkurhöfn til þess að geta sinnt þessu hlutverki, en vegna aðstæðna var hún færð inn í Njarðvíkurhöfn. Á síðasta ári var fjárfest í festingum fyrir aðra flotbryggju í Keflavíkurhöfn sem sett verður upp þar á vordögum 2023. Einnig var fjárfest í nýjum landgöngum í tengslum við flotbryggjur í smábátahöfninni í Gróf.

Öryggismál

Öryggisgirðingar. Í Njarðvíkurhöfn var bætt í öryggisgirðingar á svæðinu.

Vakthús. Byggt var í nýju vakthúsi á Norðurbakkanum í Helguvíkurhöfn þar sem fyrri aðstaða var ónýt.

Mengunarvarnir. Keypt var yfirbyggð manngeng kerra fyrir mengunarvarnarbúnað hafnarinnar til þess að auka viðbragð við bráðamengun.

Lýsing og landtengingar

Landtengingar. Hafin er endurnýjun á landtengingum í Njarðvíkurhöfn með nýjum tengiskápum.

Lóðir og lendur

Hafnarbakki 7. Stjórn Reykjaneshafnar ákvað á 266. fundi sínum 29.09.22 að nýta sér forkaupsrétt á Hafnarbakka 7 á hafnarsvæði Njarðvíkurhafnar vegna fyrirhugaðrar vinnu í skipulagsmálum á svæðinu.

Lokaorð

Rekstur Reykjaneshafnar er nokkuð hefðbundinn milli ár. Um er að ræða þjónustu við fiskiskip, fraktskip og núna á síðari árum skemmtiferðaskip auk leigutekna af landi í eigu hafnarinnar. Grunnurinn í rekstrinum er sjálfbærni, þ.e. að tekjur hafnarinnar standi undir rekstrarkostnaði, afskriftum, fjármagnsliðum og afborgunum skuldbindinga. Í því felst að tryggja nægt tekjustreymi í rekstrinum til þess að sjálfbærni hafnarinnar gangi eftir með því að hlúa að núverandi tekjustraumum ásamt því að leita nýrra tekjutækifæra. Jafnframt að gæta þess að kostnaðarliðir í rekstri hafnarinnar séu innan þeirra marka ár hvert að það gangi eftir. Sem lið í þeirri viðleitni er meginmarkmiðið að laun og launatengd gjöld fari ekki yfir 30% af tekjum og að EBITDA hvers árs fari ekki undir 35%. Þetta gekk að mestu eftir þar sem launaliðurinn var 32% af tekjum sem er minna en meginmarkmiðið en betra en markmið ársins og EBITA ársins var 36% sem er betra en meginmarkmiðið og í samræmi við markmið ársins.

Starfsmenn og stjórn

Starfsmenn

Halldór K Hermannsson hafnarstjóri

Jóhannes Þ Sigurðsson hafnsögumaður

Jón Pétursson hafnsögumaður

Karl Ó Einarsson hafnsögumaður

Stjórn

Hjörtur M Guðbjartsson formaður

Kristján Jóhannsson ritari

Sigurður Guðjónsson varaformaður

Alexander Ragnarsson meðstjórnandi

Úlfar Guðmundsson meðstjórnandi



REYKJANESBÆR

Í KRAFTI FJÖLBREYTILEIKANS