

Starfsáætlun 2023-2024

Leikskólinn Holt



Leikskólinn Holt V/Stapagötu, 260 Reykjanesbær sími: 4203175

Starfsáætlun 2023 - 2024

Leikskólinn Holt
Stapagata 10
260 Reykjanesbæ

Reykjanesbær, 19. október 2023

Inngangur

Starfsáætlun leikskólans Holts sýnir stefnu skólans og þau verkefni sem áætlað er að framkvæma á skólaárinu 2023-2024. Hún byggir á innra mati skólans og þeim þróunar- og nýbreytniverkefnum sem ráðgert er að framkvæma. Það er von okkar að starfsáætlunin varpi ljósi á áherslur í starfi leikskólans næsta skólaár, styðji við faglegt starf og veiti þær upplýsingar sem henni er ætlað. Vel skipulögð starfsáætlun getur virkað eins og vel smurð vél ef rétt er að málum staðið.

Reykjanesbær vex og dafnar sem aldrei fyrr og hefur fjölgun íbúa verið mjög mikil undanfarin ár. Foreldrar sem til okkar hafa flutt þurftu á dagvistunarúrræði að halda og við sem sveitarfélag á öflugum atvinnusvæði urðum að svara því kalli. Fjölgun íbúa er vissulega áskorun en að sama skapi tækifæri. Þar sem fyrirhugaðar byggingar yrðu ekki tilbúnar þá var ljóst að grípa þurfti til annara úrræða til að brúa bilið með stækkun við núverandi leikskóla sveitarfélagsins. Mánudaginn 12. september 2022 urðu þau tímamót í sögu leikskólans Holts að opnaðar voru tvær nýjar deildar og þar af leiðandi varð leikskólinn orðin sex deilda skóli. Get fullyrt að það hafi verið okkar stærsta áskorun á síðasta skólaári.

Að opna tvær nýjar deildar með svo skömmum fyrirvara eða aðeins tólf dögum eftir að húsin komu niður er áskorun, tækifæri, þrautseigja, góð skipulagning, hugreki og samvinna. Einnig var það mikil áskorun að ráða og þjálfa kennara með stuttum fyrirvara og skapa fallett og bjóðandi námsumhverfi sem hæfir tveggja ára börnum á sama tíma og að þjálfa nýtt starfsfólk. Á leikskólanum Holti búum við vel að miklum mannauði, að við ákváðum að takast á við þessa áskorun og litum á það sem tækifæri til efla og útvíkka starfið okkar og námsaðferðir nýjum leikskólanemendum til góða. Segja má að tækifærin hafi legið í miklum metnaði að taka vel á móti þeim börnum, foreldrum og starfsfólki. Tækifærin voru að yfirfæra það góða starf sem hefur farið fram á Holti yfir í nýju húsin og að vera með metnað að taka vel á móti þeim börnum, foreldrum og starfsfólki, bæði nýjum nýbúum og þeim sem fyrir voru. Nýju deildirnar eru hinar glæsilegustu og mikil ánægja hvernig til tókst. Það er óhætt að segja að stjórnendur, kennarar og starfsfólks Holts sé ánægt að fá að vera hluti í uppbyggingu við stækkun leikskóla til að taka á móti þeim fjölda barna sem nú búa í Reykjanesbæ.

Skóli er lifandi stofnun sem tekur sífelldum breytingum. Að hefja breytingar á skólastarfi hefur áhrif á vinnubrögð og menningu skóla. Eftir veturinn er ekki að finna að þessi skólaeining hafi risið í miklum flýti og aðeins verið skólastarf þar í eitt ár. Það er ekki sjálfgefið að svona stórt verkefni heppnist vel eins og það gerði og höfum við fengið mikið hrós og þakklæti frá samfélaginu hversu vel til tókst.

Margt spennandi er framundan hjá okkur á komandi skólaári. Það eru tólf (12) starfsmenn sem stunda nám þetta skólaár, ein (1) á síðasta ári í mastersnámi í leikskólakennarafræðum við Háskóla Íslands.

Fimm (5) í B.Ed leikskólakennarafræðum við Háskóla Íslands þrjár (3) á fyrsta ári, ein (1) á öðru ári og ein (1) á þriðja ári. Ein (1) er í námi í leikskólaliðanum, ein (1) í framhaldsnámi í leikskólaliðanum, ein (1) í Diplómunámi í menntun allra og sérkennslufræðum. Ein (1) á fyrsta ári í þroskaþjálfufræðum. Ein (1) á þriðja ári í uppeldis- og menntunarfræðum og ein (1) í diplómunámi í farsældarlögum.

Þetta er mikið fagnaðarefni en oft mikið þúsluspil að leysa fjarveru námsmanna sem eru undantekningarlaust öll á sama tíma t.a.m í staðlotur, verkefnaskilum og prófum. Með skipulagi og jákvæðni kennara á Holti hefur þetta gengið upp.

Við höldum áfram að leggja áherslu á að vinna og efla starfsaðferðir leikskólans með því að starfa í anda Reggio Emilia, ásamt viðfangsefni vetrarins sem er Leikgleði í gegnum sögur og söng. Var ákveðið að hafa það sem aðal viðfangsefnið vetrarins, en leikskólar Reykjanesbæjar ásamt bókasafns fengu styrk úr Sprotasjóði til að vinna sameiginlega að verkefninu. Markmið verkefnisins er að styrkja hugtakaskilning, orðaforða, hlustunarskilning og frásagnahæfni leikskólabarna í Reykjanesbæ. Einnig mun þema listahátíðar barna 2024 í Reykjanesbæ tengjast verkefni um sögur og söng.

Þann 1. Janúar 2022 tóku í gildi ný löggjöf um samþættingu í þágu barna eða svokölluðu farsældarlög. Farsæld barna felur í sér að tryggja aðstæður sem skapa barni skilyrði til að ná líkamlegum, sálrænum, vitsmunalegum, siðferðilegum og félagslegumþroska og heilsu á eigin forsendum til framtíðar samkvæmt nýrri löggjöf um samþættingu í þágu farsæld barna. Nánar er fjallað um það í kafla 1.11.

Leik barna verður gert hátt undir höfði þar sem leikurinn er meginnámsleið barna, gleðigjafi og veitir vellíðan og er kjarninn í uppeldisstarfi barna í leikskóla. Breytingar á aðalnámskrá leikskóla verður innleidd á skólaárinu en breytingin tók gildi 1.september síðastliðinn. Breytingarnar skýra nánar hlutverk leiksins sem námsleið leikskólans og hvernig meta megí með reglubundnum hætti, og með virkni þátttöku barna, viðhorf, líðan og stöðu þeirra. Nánar um það í kafla 1.12.

Skólanámkrá Holts hefur verið í endurskoðun og verður lagður aukinn kraftur í hana á skólaárinu þar sem starfsmannahópurinn muni koma að vinnu hennar. Ný menntastefna Reykjanesbæjar „*Með opnum hug og gleði í hjarta*“ verður lögð til grundvallar en stefnan byggir á þremur leiðarljósum sem eiga að einkenna allt starf með börnum og ungmönnum í sveitarfélaginu. Þau varða leiðina að farsæld barna þar sem allir sem koma að menntun og uppeldi eru mikilvægir þátttakendur. Menntastefnan tekur mið af grunnstefnu sveitarfélagsins sem ber heitið í krafti fjölbreytileikans og stefnuáherslu hennar *Börnin* mikilvægust. Barnasáttmáli og heimsmarkmið sameinuðu þjóðanna munu fléttast inn í námskránná.

Það er alltaf gaman og ánægjulegt að fá viðurkenningu fyrir vel unnin störf. Haldin var ráðstefna í júní 2023 sem bar heitið *verum græn með Erasmus+*. Markmið ráðstefnunnar var að kynna græn áhersluatriðið í Erasmus+, eTwinning og European Solidarity Crops, og vekja athygli á góðu starfi í þágu sjálfbærni á sviði mennta- og æskulýðsmála. Leikskólinn Holt vann verkefni veturinn 2020 – 2021, sem bar heitið *fjaðrir*. Leikskólinn fékk gæðamerki Quality Label fyrir en verkefnið sem var unnið í samstarfi með skólum frá Póllandi, Ítalíu og Spáni. Að þeirra mati var þetta eitt besta græna verkefni síðustu ára. Leikskólinn okkar er dæmi um leikskóla sem hefur notað eTwinning og græna kennslu saman með góðum árangri. Eins og þau sögðu „afbragðs Evrópskt samstarf þar sem náttúran er í forgrunni“. Hér má sjá viðtal við okkur sem sýnt var á ráðstefnunni. Sjá á

[\(13\) Leikskólinn Holt - Verum græn með Erasmus+ - YouTube.](#)

Farið var í frábæra námsferð til Hollands í maí. Það var virkilega gott hópefli og starfsfólk mjög ánægt með þá ferð. Það er svo mikilvægt að eiga sameiginlega upplifun og kynnst á annan hátt en í vinnunni og styrkja samband sitt við samstarfsfélaga. Einnig að sjá hvað aðrir eru að gera og sjá í leiðinni hvað við erum að gera gott og hvað við gætum mögulega gert öðruvísi. Fórum á fyrirlestra og vinnustofur og í heimsókn í leikskólann Hestia Rivierenbuurt. Hestia er keðja leikskóla sem reknir eru undir sameiginlegu merki Hestia samsteyppunnar. Hestia hefur sem slagorð *Hestia - A great place to grow*. Leikskólarnir vinna eftir kennslufræðum og sýn Reggio Emilio og eins og í öðrum Reggio Emilio leikskólum er áhersla á nám í gegnum leik og að efla einstaklinginn og getu hans til þess að upplifa og reyna frekar en að fylgja.



Þegar skólastarf er skipulagt þarf að hafa í huga hvernig uppeldisumhverfi barnanna er þannig að það örvi þau til dáða í þekkingarleit sinni og að fjölbreytileiki sé í verkefnavali þeirra. Starfsfólkið er sterkasta aflið í skólastarfinu og mikilvægt að allir séu meðvitaðir um að hjálpast að og vinna saman að velferð og menntun leikskólabarnanna.

Markmið starfsmannahópsins er að byggja upp öflugt lærdómssamfélag og jákvæðan skólabrag sem einkennist af umhyggjusömu samfélagi þar sem öllum líður vel og gleði ríkir. Við sem hér störfum gerum okkur grein fyrir því að góður andi er ekki sjálfgefinn og sannarlega ekki sjálfstæður. Það erum við sem hér störfum, sem sköpum starfsandann og það er okkar að viðhalda honum. Starfsfólk Holts er metnaðarfullt og áhugasamt um að vinna að heilindum og gleði börnum, foreldrum og skóla sínum til heilla. Góð viðvera og samstaða starfsmannahópsins skiptir líka miklu máli í að viðhalda góðri

skólamenningu. Okkar hugafar er að velja okkur það viðhorf í starfi að jákvæðni, gleði og kærleikur ráði alltaf ferðinni í leik og starfi því það skapar í raun fagmennskuna.

Hvað þetta skólaár varðar þá horfi ég með björtum augum fram á veginn með starfsmannahóp sem er samheldinn og samstíga í að starfrækja skólastarf í þróun, ásamt því að skapa umhyggjusamt skólasamfélag þar sem líðan allra sem þar starfa er í brennidepli. Skólasamfélag í bæjarfélaginu okkar þar sem virðing, eldmóður og framsækni eru einkunnarorð Reykjanesbæjar og tengjast vel gildum leikskólans Hólts sem eru Gleði, Virðing, Sköpun, og Þekkingarleit.

Við hlökkum til daganna, viknanna og áranna framundan. Þau munu færa okkur ný hlutverk og enn frekari tækifæri til þess að styrkja okkur í þeim verkefnum sem okkur hafa nú þegar verið færð.

Mín sýn er að leikskólinn Holt er og verði „skóli sem lærir“



A handwritten signature in blue ink that reads "María Petrína Berg". The signature is written in a cursive style and is positioned above a horizontal line.

María Petrína Berg

Leikskólastjóri Hólts

Efnisyfirlit

Inngangur	3
1.1 Hlutverk	10
1.2 Þjónustustig	10
1.3 Helstu verkefni skólaársins	10
1.4 Hugmyndafræði Reggio Emilia	10
1.5 Leikgleði í gegnum sögur og söng	11
1.6 Skólanámskrá	11
1.7 Menntastefna	12
1.8 Barnasattmáli	12
1.9 Heimsmarkmiðin	13
1.10 Gæðamarkmið	13
1.11 Farsæld barna	13
1.12 Breyting á aðalnámskrá leikskóla	15
2. Leikskólinn Holt – Ýmsar upplýsingar	16
2.1 Gildi/einkunnarorð leikskólans	16
2.2 Gleði	16
2.3 Virðing	16
2.4 Sköpun	16
2.5 Þekkingarleit	17
3. Hlutverk leikskólans Holts	17
3.1 Svona vinnum við	17
3.2 Samvinna	17
4. Hagnýtar upplýsingar	18
4.1 Um leikskólann	18
4.2 Nemendur	18
4.3 fjöldi barna við leikskólann	19

4.4 Kynjahlutfall.....	19
4.5 Fjöldi barna með annað móðurmál en íslensku/erlendum uppruna	20
4.6 Foreldrar	20
4.7 Að byrja í leikskóla	20
4.8 Sérkennsla	21
4.9 Mannauður	22
4.9 Starfsþróunarsamtöl.....	22
5. leikskólastarfið.....	23
5.1 Námsvið leikskólans	23
5.2 læsi og samskipti	23
5.3 Heilbrigði og vellíðan	24
5.4 Sjálfbærni og vísindi	25
5.5 Sköpun og menning	25
5.6 Könnunarleikur	25
5.7 Tónlist	25
5.8 Leikurinn	25
6. Samstarf.....	27
6.1 Samstarf við foreldra og heimili barna.....	27
6.2 Samstarf við grunnskóla	28
6.3 Samstarf á alþjóðlegum vettvangi.....	29
6.4 Samstarf við Fræðsluskrifstofu.....	29
7. Mat á síðasta skólaári út frá umbótaráætlun.....	30
7.1 Jákvæðni, hvatning og viðhorf:	30
7.2 Þróun leiksins sem námsleið ungra barna	30
7.3 Viðfangsefni vetrarins, náttúran og nánasta umhverfið	30
7.4 Starfsáætlun og verklagsreglur.....	31
7.5 Að virkar samræður um leikskólamál verði eðlilegur hluti af daglegu starfi skólans.....	31
8. Stefnu- og skorkort leikskólans Holts	32

8.1 Myndrænt stefnukort.....	32
8.2 Myndrænt skorkort	33
8.2.1 skólasamfélagi	33
8.2.2 starfshættir	33
8.2.3 Fjármál.....	34
8.2.4 Mannauður.....	34
9. Umsögn foreldraráðs.....	35
10. Fylgiskjöl	36
10.1 Símenntunaráætlun skólaárið 2023 – 2024	36
10.2 Verkferill sem sýnir fyrstu viðbrögð við slys í leikskólanum	37
10.3 Skóladagatal 2023 - 2024	38
11.Heimildir	39

1.1 Hlutverk

Leikskólinn er skilgreindur sem fyrsta skólastigið og leikskólaaldurinn er mikilvægur tími fyrir nám og þroska barna. Leikskólinn starfar samkvæmt lögum um leikskóla frá 2008. Starfsáætlun leikskólans Holts er ætlað að spegla þau gildi og viðmið sem starfið byggist á. Áætlunin á bæði að spegla þá hugmyndafræði sem liggur að baki starfinu og Aðalnámskrá leikskóla.

Í leikskólum skal velferð og hagur barna hafður að leiðarljósi í öllu starfi. Veita skal börnum umönnun og menntun, búa þeim hollt og hvetjandi uppeldisumhverfi og örugg náms- og leikskilyrði. Stuðla skal að því að nám fari fram í leik og skapandi starfi þar sem börn njóta fjölbreyttra uppeldiskosta. Starfshættir leikskóla skulu móttast af umburðarlyndi og kærleika, jafnrétti, lýðræðislegu samstarfi, ábyrgð, umhyggju, sáttfýsi, virðingu fyrir manngildi og kristinni arfleifð íslenskrar menningar.

[90/2008: Lög um leikskóla | Lög | Alþingi \(althingi.is\)](#)

1.2 Þjónustustig

Leikskólinn Holt er fyrir börn á aldrinum tveggja til sex ára.

1.3 Helstu verkefni skólaársins

Við höldum áfram að leggja áherslu á að vinna og efla starfsaðferðir leikskólans með því að starfa í anda Reggio Emilia, ásamt viðfangsefni vetrarins sem er leikgleði í gegnum sögur og söng, skólanámskrá, menntastefnu Reykjanesbæjar, barnasáttmálann og heimsmarkmiðin. Allir þessir þættir tvinnast saman í markmið og framtíðarsýn við vinnslu skólanámskrárinnar.

1.4 Hugmyndafræði Reggio Emilia

Út frá hugmyndafræði Reggio Emilia notum við listræna sköpun sem útgangspunkt. Sköpunin býður upp á innsæi, upplifun og skilning. Í sköpun felst ýmislegt eins og að upplifa liti, form, tónlist, hreyfingu og takt. Viðhorf okkar til barnanna einkennist af trú okkar á barnið sem getumikinn einstakling. Við höfum trú á hæfileikum barnsins og vilja þess til að læra. Hlutverk okkar er að nýta okkur forvitni barnsins. Sem kennarar erum við þátttakendur í samvinnu við börnin, við erum stuðningur þeirra og fyrirmyndir. Við uppgötuum, rannsökum, spyrjum spurninga og leitum að lausnum með börnunum. Þegar börn eru að kanna umheiminn nota þau öll skilningarvit og hreyfifærni. Við gerum þeim kleift að vinna úr og fá útrás fyrir upplifanir og reynslu. Við styðjum þau í að skilja veruleikann. Með því að vinna með alls konar sköpun geta börnin, burtséð frá aldri, þroska og persónuleika, fundið leið til að tjá sig á sínum forsendum. Vinnuaðferðir okkar endurnýjast og þróast út frá þörfum og áhuga barnanna. Í menntastefnu Reykjanesbæjar kemur fram að með því að veita



SKÖPUNARGLEÐI

börnum tækifæri til sköpunar sem byggir á forvitni, ímyndunarafli, áhuga, lit og leik öðlast þau aukna sjálfsþekkingu.

1.5 Leikgleði í gegnum sögur og söng

Eins og fram kemur í inngangi þá fengu leikskólar Reykjanesbæjar ásamt bókasafni styrk úr sprotasjóði



FÉLAGSFÆRNI

til að vinna að verkefninu Leikgleði í gegnum sögur og söng. Okkur fannst tilvalið að tengja þetta verkefni þema vetrarins. Markmiðið með þessu verkefni er að styrkja hugtakaskilning, orðaforða, hlustunarskilning og frásagnahæfileika leikskólabarna. Verkefnið passar vel við menntastefnu Reykjanesbæjar *allir með* en þar kemur fram að hún hjálpar börnum að tjá skoðanir sínar og eykur félagsfærni með að þroskast í samskiptum við aðra og *mér líður vel* þar sem umhverfi einkennist af jákvæðri athygli, virkri hlustun og hvatningu. Tengist líka vel aðalnámskrá leikskóla um grunnþætti menntunar og stefnu leikskólans.

1.6 Skólanámskrá

Skólanámskrá Holts hefur verið í endurskoðun og verður lagður kraftur í hana á skólaárinu þar sem starfsmannahópurinn komi að vinnu hennar eins og fram kemur í inngangi. Ný menntastefna Reykjanesbæjar „*Með opnum hug og gleði í hjarta*“ verður lögð til grundvallar við skólanámskrársgerð en stefnan byggir á þremur leiðarljósum sem eiga að einkenna allt starf með börnum og ungmennum í sveitarfélaginu. Þau varða leiðina að farsæld barna þar sem allir sem koma að menntun og uppeldi eru mikilvægir þátttakendur. Menntastefnan tekur mið af grunnstefnu sveitarfélagsins sem ber heitið

„Í krafti fjölbreytileikans“ og stefnuáherslu hennar *Börnin* mikilvægust ásamt Barnasáttmála og Heimsmarkmiðum Sameinuðu þjóðanna.

Grunnþættir menntunar eru settir fram í Aðalnámskrá til að leggja áherslu annars vegar á samfélagsleg markmið og hins vegar markmið sem varða menntun sérhvers einstaklings.

Grunnþættirnir eru leiðarljós í almennri menntun í leikskólum, grunnskólum og framhaldsskólum og eiga að birtast í skólabrag, gildum og viðhorfum.

Grunnþáttum menntunar er ætlað að endurspeglast í skólanámskránni. Í leikskólum ber að flétta áherslur þeirra inn í daglegt starf, leik og nám barna þannig að það taki mið af barninu sjálfu, þroska þess og getu.



1.7 Menntastefna

Ný menntastefna Reykjanesbæjar, *Með opnum hug og gleði í hjarta*, 2021 – 2030 er ætlað að veita leiðsögn og innblástur öllum þeim sem koma að starfi með börnum og ungmennum í sveitarfélagin. Stefnan byggir á þremur leiðarljósum sem eiga að einkenna allt starf með börnum og ungmennum í sveitarfélaginu. Hér að neðan má sjá menntastefnuna í skjalformi og vídeóformi.

https://www.reykjanesbaer.is/static/files/pdf_umsoknir/fraedslusvid/Stefnur/menntastefna_rnb_2020-2030.pdf

<https://www.youtube.com/watch?v=1za7GOIonbc>

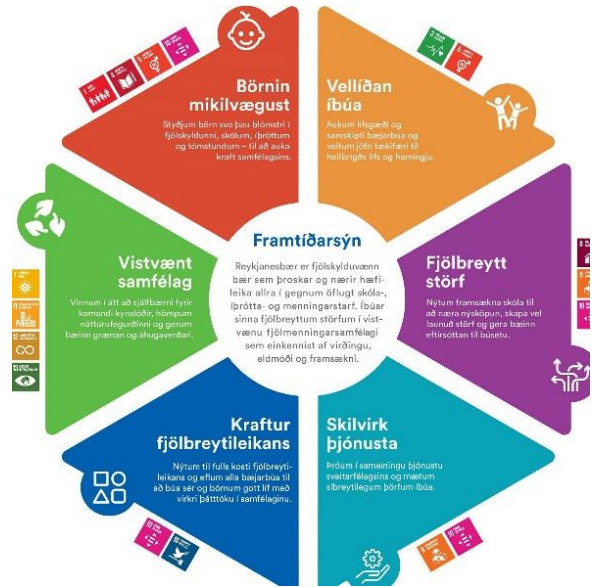
1.8 Barnasattmáli

Reykjanesbær hefur lagt upp í þá vegferð að innleiða Barnasáttmála Sameinuðu þjóðanna. Verkefnið nefnist barnvænt sveitarfélag og er á frumstigi. Stofnaður hefur verið stýrihópur utan um verkefnið og að innleiðingu lokinni getur Reykjanesbær sótt um viðurkenningu frá UNICEF á Íslandi. Það er mikið ánægjuefni fyrir Reykjanesbæ að ferlið sé farið af stað þar sem innleiðingin er mikilvægur áfangi í því ferli að gera Reykjanesbæ að skilgreindu barnvænu sveitarfélagi samkvæmt viðmiðum UNICEF.

Verkefnið barnvænt sveitarfélag er ferli sem tekur tvö ár og að innleiðingu lokinni hefst nýtt tveggja ára ferli með nýjum markmiðum og nýrri aðgerðaáætlun. Vinnan leiðir til þess að til verður heildstætt gagnasafn um stöðu barna í sveitarfélaginu og mun aðgerðaáætlun ávallt byggja á þeim. Þannig verður sífellt rýnt í niðurstöður nýrra rannsókna, breytingar í samfélaginu og tryggt að það verði haft að leiðarljósi sem er börnum fyrir bestu (Reykjanesbær, 2020)

1.9 Heimsmarkmiðin

Í „krafti fjölbreytileikans“ er vísun í mikilvægi þess að virkja þann fjölbreytta mannauð sem myndar ört stækkandi samfélag í bæjarfélaginu. Í stefnuáherslum Reykjanesbæjar, þar sem allar stefnuáherslur eru komnar inn í einn hring og hver með sinn lit, er Reykjanesbær fjölskylduvænn bær sem þroskar og nærir hæfileika allra í gegnum öflugt skóla- íþrótt- og menningarstarf. Íbúar sinna fjölbreyttum störfum í vistvænu fjölmenningsarsamfélagi sem einkennist af virðingu, eldmóði og framsækni.



1.10 Gæðamarkmið

Við mat og gæðamarkmiðum leikskóla eru ýmsar leiðir notaðar til að tryggja faglegt menntasamfélag. Má nefna Vinnustaðagreninugu sem er gerð árlega af Maskínu fyrir Reykjanesbæ. Markmið hennar er að kanna viðhorf og líðan starfsmanna í þeim tilgangi að gera Reykjanesbæ að enn betri vinnustað. Vinnustaðgreining er mikilvægt greiningartæki til að kanna hug starfsfólks til vinnustaðarinnar. Niðurstöður gera stjórnendum og starfsfólki kleift að beina úrbótum þar sem mestu rárangur hlýst af. Einnig eru starfsmanna- og foreldrakannanir á vegum skólalúpsins ásamt faglegum skipulagsdögum leikskólans þar sem farið er yfir stefnur og strauma. Einnig eru lagðar ýmsar atferlisathuganir fyrir nemendur sem farið er yfir í foreldraviðtölum og gerðar með leyfi foreldra. Má meðal annars nefna mál- og hljóðkerfisvitun er athuguð með hljóð-2 hjá elsta árgangi. Einnig er notast við EFI-2 OG TRAS. Er það liður að finna vísbendingar um þá nemendur sem þarfnast snemmtækrar íhlutunar.

1.11 Farsæld barna

Þann 1. Janúar 2022 tók í gildi ný löggjöf um samþættingu um þjónustu í þágu barna eða svokölluðu farsældarlög.

Farsæld barna felur í sér að tryggja aðstæður sem skapa barni skilyrði til að ná líkamlegum, sálrænum, vitsmunalegum, siðferðilegum og félagslegum þroska og heilsu á eigin forsendum til framtíðar samkvæmt nýrri löggjöf um samþættingu þjónustu í þágu farsældar barna. Meginmarkmið laganna er að börn og foreldrar sem á þurfa að halda hafi aðgang að samþættri þjónustu við hæfi án hindrana. Samþætt þjónusta sem hefur það að markmiði að stuðla að farsæld barns og er veitt af þeim þjónustuveitendum sem eru best til þess fallnir að mæta þörfum barns hverju sinni. www.farsaeldbarna.is

Foreldrar og börn í Reykjanesbæ hafa aðgang að tengilið í leik- og grunnskólum sveitarfélagsins.

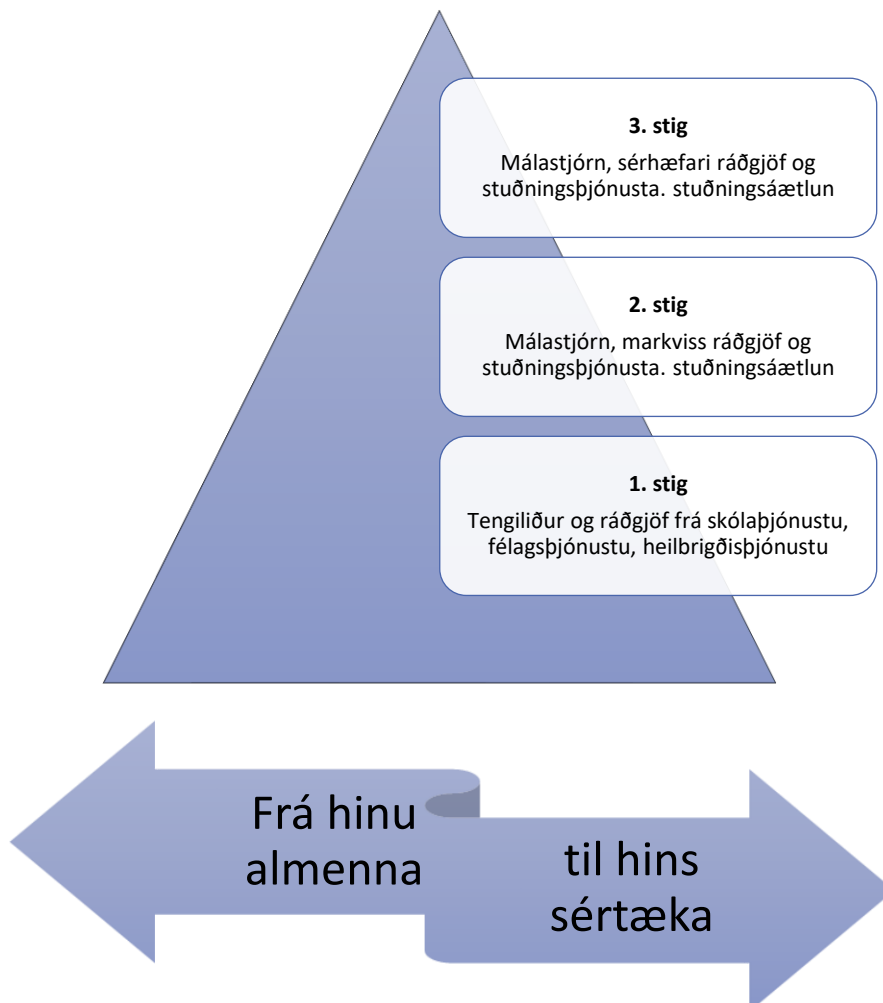
Tengiliður í leikskólanum Holti er:

Ingibjörg Guðmundsdóttir sérkennslustjóri Ingibjorg.gudmundsdottir@leikskolinnholt.is

Tengiliður hefur hagsmuni barns að leiðarljósi í samstarfi og samráði við foreldra og barn.

Hlutverk tengiliðar er:

- Veita upplýsingar um þjónustu í þágu farsældar barns.
- Aðstoða við að tryggja aðgang að frummati á þörfum barns.
- Skipuleggja og fylgja eftir samþættingu fyrsta stigs þjónustu í þágu farsældar barns.
- Koma upplýsingum til sveitarfélags um þörf fyrir tilnefningu málstjóra þjónustu í þágu farsældar barns.
- Taka þátt í stuðningsteymi eftir því sem við á.



- Á fyrsta stigi er grunnþjónusta sem er aðgengileg öllum börnum og áhersla lögð á snemmtækan stuðning á markvissan hátt.
- Á öðru stigi er veittur einstaklingsbundinn og markvissari stuðningur í samræmi við faglegt mat og/eða frumgreiningu á þörfum barns á grundvelli stuðningsáætlunar.
- Á þriðja stigi er veittur einstaklingsbundinn og sérhæfðari stuðningur í samræmi við sérhæft og ítarlegt mat og/eða greiningu á þörfum barns á grundvelli stuðningsáætlunar.+

Nýr vefur um farsæld barna í Reykjanesbæ leit dagsins ljós viðburðinum á fögnum farsældinni sem haldin var 18. Október 2023 [Farsæld barna | Upplýsingavefur sveitarfélagsins Reykjanesbæjar \(reykjanesbaer.is\)](#) . Þar eru upplýsingar almennt um samþættingu í þágu farsældar barna.

1.12 Breyting á aðalnámskrá leikskóla

Breytingarnar á aðalnámskrá leikskóla skýra nánar hlutverk leiksins sem námsleið leikskólans og hvernig meta megji með reglubundnum hætti, og með virkri þátttöku barna, viðhorf, líðan og stöðu þeirra. Breytingar tóku gildi 1. September 2023.

Umfjöllun um eftirtalin atriði er að finna í breyttri námskrá:

- sjálfsprottinn leik barna og hann skilgreindur,
- yngstu börnin í leikskólum,
- áhrifamátt barna og trú þeirra á eigin getu (valdefling),
- jöfnun félags- og menningarlegra aðstæðna barna (inngildi),
- mikilvægi þess að tilheyra leikskólasamfélaginu (fullgildi),
- skapandi leikskólastarf með opið og sveigjanlegt skipulag þar sem fjölbreyttar námsaðferðir og leikur barna eru í forgrunni,
- hlutverk og ábyrgð leikskólakennara og starfsfólks,
- mat á námi barna í gegnum leik sem er meginnámsleið barna.

Áætlað er að breytingarnar á aðalnámskrá verði að fullu innleiddar í leikskólum landsins 1. ágúst 2024.

2. Leikskólinn Holt – Ýmsar upplýsingar

Hér gefst tækifæri á að sjá hlutverk, framtíðarsýn og gildi leikskólans og Reykjanesbæjar sem lýsa starfs-
háttum, þjónustu og vinnubrögðum starfsmanna.

2.1 Gildi/einkunnarorð leikskólans

Virðing og þekkingarleit eru eitt af gildum/einkunnarorðum leikskólans þar sem er borin virðing fyrir
hverjum einstakling, hans skoðunum og fjölbreytileiki einstaklinga auðgar starfið og allir eiga möguleika
á að taka þátt í að móta og hafa áhrif. Eldmóður og framsækni er í starfsmannahópnum og í faglegu
starfinu. Sjá má á mynd eitt (1) hvernig einkunnar orð skólans tengjast gildum Reykjanesbæjar.



Mynd 1

2.2 Gleði

Í vinnu okkar er gleði ásamt öryggi, forsenda þess að börnin læri. Auðveldast er að meðtaka þekkingu þegar umhverfið er jákvætt og viðurkennandi, í gegnum leik og félagslegt samspil þar sem áhugi, kímniþáfa og ímyndunarafl endurspeglast í andrúmsloftinu.

2.3 Virðing

Í starfi okkar er virðing borin fyrir hverjum einstaklingi og hans skoðunum. Fjölbreytileiki einstaklinganna auðgar starfið. Allir eiga möguleika á að taka þátt í að móta og hafa áhrif á sinn eigin þroska. Sameiginlegum viðmiðum og reglum er fylgt eftir og allir eru samábyrgir.

2.4 Sköpun

Í örvandi umhverfi fá börnin tækifæri til að vera skapandi og allir fá að leita svara. Í jákvæðu andrúmslofti er ekkert rétt eða rangt, þar sem forvitni allra fær að njóta sín.

2.5 Þekkingarleit

Í starfi okkar vinna börnin saman að þekkingarleit það gerum við í gegnum leikinn, með því að rannsaka, skapa og íhuga. Við hlúum að reynslu annarra og öðlumst um leið nýja þekkingu.

3. Hlutverk leikskólans Holts

Hlutverk leikskólans Holts er að veita börnum umönnun og menntun, búa þeim hollt uppeldisumhverfi og þroskandi leiksskilyrði sem stuðla að öryggi þeirra og vellíðan. Leikskólinn leggur áherslu á að efla alhliða þroska barna í náinni samvinnu við foreldra.

3.1 Svona vinnum við

Út frá hugmyndafræði Reggio Emilia notum við listræna sköpun sem útgangspunkt. Sköpunin býður upp á innsæi, upplifun og skilning. Í sköpun felst ýmislegt eins og að upplifa liti, form, tónlist, hreyfingu og takt. Viðhorf okkar til barnanna einkennist af trú okkar á barnið sem getumikinn einstakling. Við höfum trú á hæfileikum barnsins og vilja þess til að læra. Hlutverk okkar er að nýta okkur forvitni barnsins. Sem kennarar erum við þátttakendur í samvinnu við börnin, við erum stuðningur þeirra og fyrirmyndir. Við uppgötjum, rannsökum, spyrjum spurninga og leitum að lausnum með börnunum. Þegar börn eru að kanna umheiminn nota þau öll skilningarvit og hreyfifærni. Við gerum þeim kleift að vinna úr og fá útrás fyrir upplifanir og reynslu. Við styðjum þau í að skilja veruleikann. Með því að vinna með alls konar sköpun geta börnin, burtséð frá aldri, þroska og persónuleika, fundið leið til að tjá sig á sínum forsendum. Vinnuaðferðir okkar endurnýjast og þróast út frá þörfum og áhuga barnanna.

3.2 Samvinna

Við leggjum áherslu á að eiga jákvæð og góð samskipti við foreldra. Markmiðið er að hlúa að hverjum einstaklingi í samvinnu við heimilin. Foreldrar eru ávallt velkomnir í leikskólann til skrafs og ráðgerða og til að taka þátt í leikskólastarfinu. Við byggjum á því viðhorfi til barnsins að hinn fullorðni beri virðingu fyrir barninu og líti á það sem sterkan einstakling sem hefur mikið fram að færa.

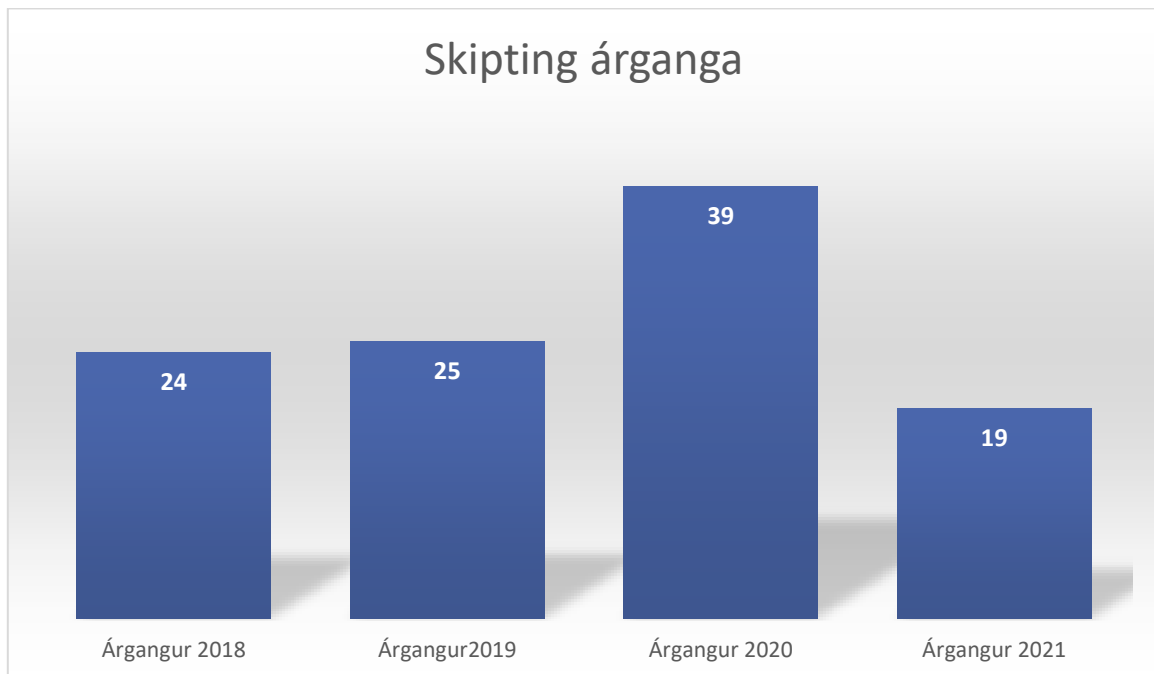
4. Hagnýtar upplýsingar

4.1 Um leikskólann

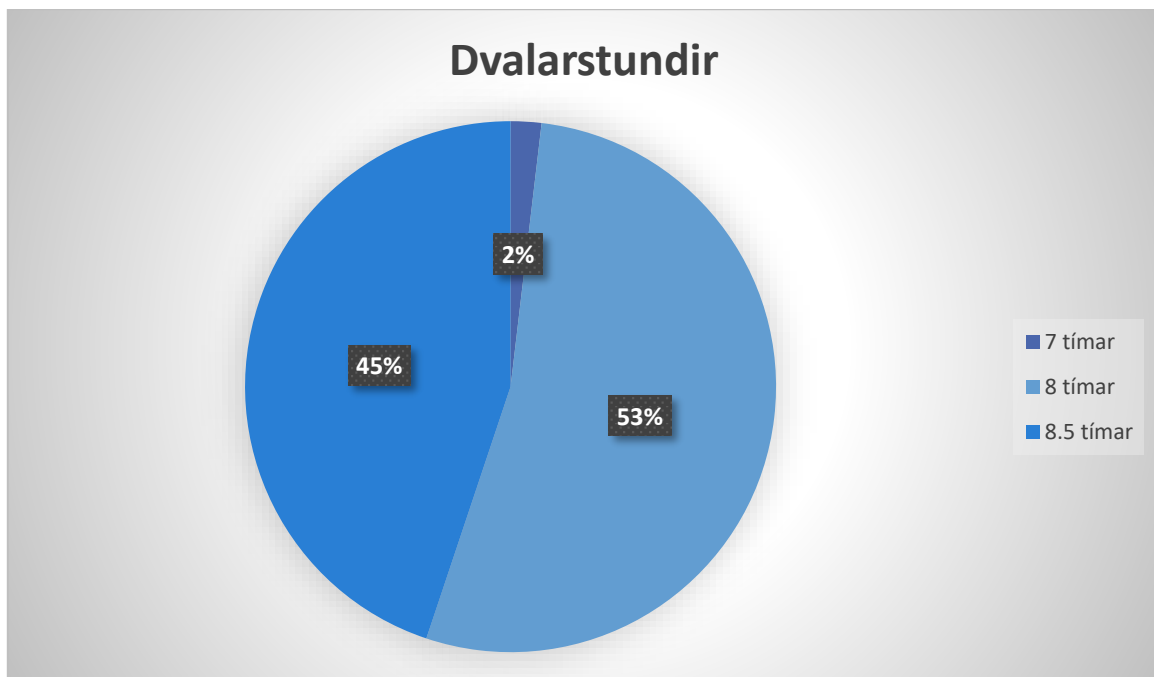
Í leikskólanum Holti eru sex (6) deildir. Þær heita Laut, Lundur, Hlíð, Kot, Þúfa og Mói. Svo höfum við smiðjur en þær eru vísindasmiðja, listasmiðja, sögusmiðja, undrasmiðja, kubbasmíðja og Mosi sem er alhliða smiðja fyrir yngstu börnin í Móa og Þúfu. Fataklefar, eldhús og laus kennslustofa sem hýsir góða starfsmannaaðstöðu. Frekari upplýsingar um skólann s.s. gjaldskrá, opnunartíma, inntöku barna, læsisstefnu, menntastefnu Reykjanesbæjar, *Með opnum hug og gleði í hjarta*, og hugmyndafræði leikskólans má sjá á heimasíðu leikskólans <http://www.leikskolinnholt.is/> (sem er í vinnslu) og á vef Reykjanesbæjar <https://www.reykjanesbaer.is/is>

4.2 Nemendur

Að vanda erum við með glæsilegan barnahóp, fullan af orku og athafnagleði, sem taka öllu með opnum hug og forvitni. Hér að neðan má sjá skiptingu árganga mynd tvö (2), heildardvalastundir mynd þrjú (3), kynjahlutfall mynd fjögur (4) og fjöldi barna með annað móðurmál en íslensku/erlendum uppruna mynd fimm (5).



Mynd 2



Mynd 3

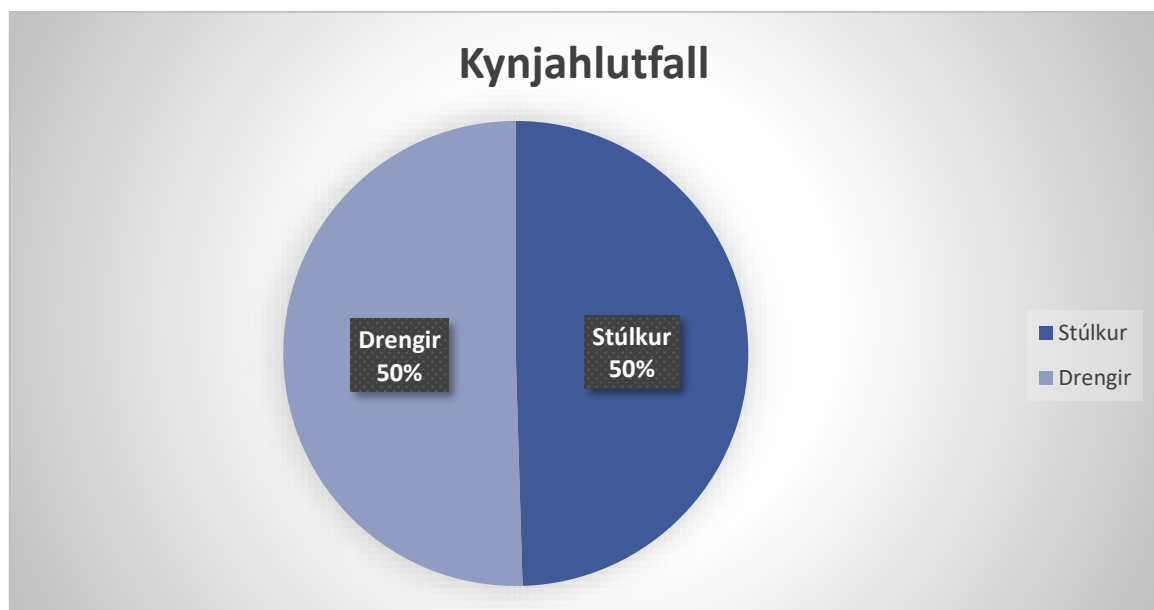
4.3 fjöldi barna við leikskólann

Fjöldi barna við leikskólann eru 107 börn.

53 % barnanna eru með rúmlega heildagsvistun eða 8,5 tíma, 45 % barnanna eru með heildagsvistun í 8 tíma. Önnur börn eru með 7 tíma vistun eða 2 %. Fyllt er í öll pláss um leið og losnar.

4.4 Kynjahlutfall

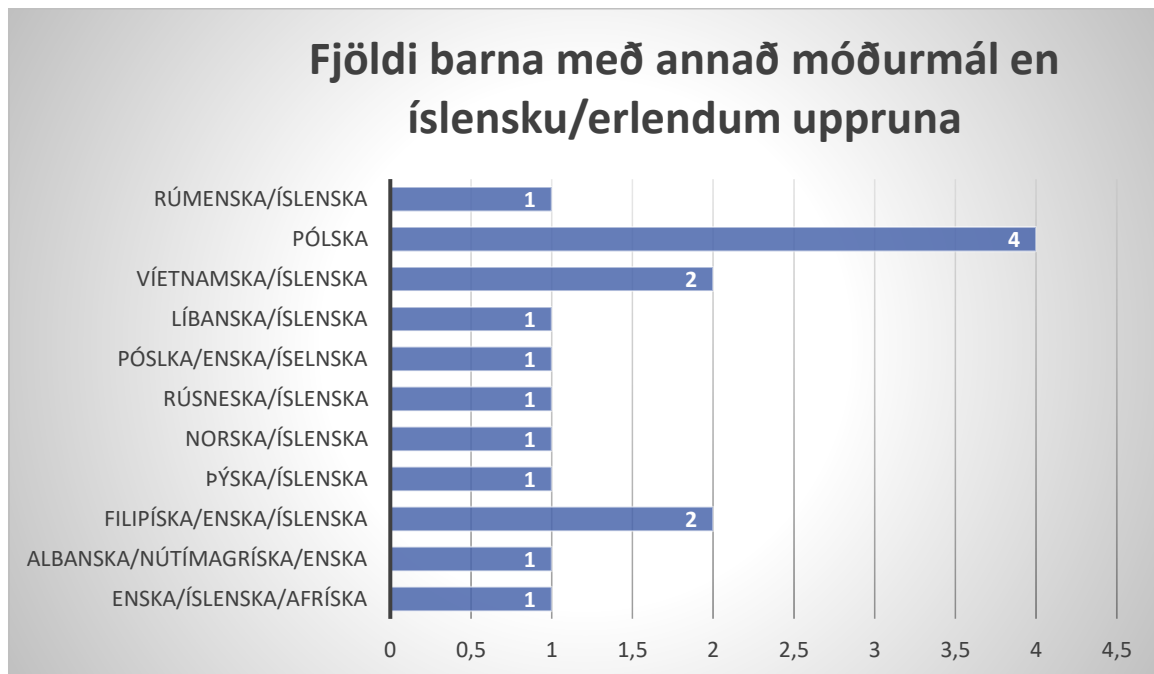
Drengir eru fimmtíu og fjórir (54) eða 50% og stúlkur eru fimmtíu og þrjár (53) eða 50%.



Mynd 4

4.5 Fjöldi barna með annað móðurmál en íslensku/erlendum uppruna

Fjöldi barna af erlendum uppruna er sextán (16).



Mynd 5

4.6 Foreldrar

Markmið skólans er að stuðla að jákvæðum og upplýsandi samskiptum við foreldra ásamt því að hvetja þá til þátttöku í starfinu. Lögð er áhersla á að leggja strax í upphafi góðan grunn að jákvæðu og uppbyggjandi samstarfi þar sem umhyggja og velferð barnsins er höfð að leiðarljósi. Upplýsingaflæði fer fram í daglegum samskiptum, með tölvupósti, Vala smáforriti, fésbókar- og heimasíðu skólans. Nýjum foreldrum er boðið á kynningarfund, þar sem stefna og starfshættir skólans er kynnt í máli og myndum og síðar á einkafund með deildarstjóra. Tvö foreldraviðtöl eru á skólaárinu, þar sem farið er yfir líðan, nám og þroska barnsins. Foreldrum tvítýngdra barna er boðið upp á aðstoð túlks í viðtölum ef þurfa þykir. Foreldraviðtöl er að hausti og að vori. Kosið er í stjórn foreldrafélags og foreldraráð á haustfundi

4.7 Að byrja í leikskóla

Í aðlögun er lagður grunnurinn að góðu samstarfi og vellíðan barns í leikskóla. Að byrja í leikskóla er ný reynsla fyrir barnið og foreldra þess. Allt er framandi og ókunnugt og því er mikilvægt að vel sé staðið að aðlögun í upphafi. Hvernig til tekst í byrjun getur haft áhrif á alla leikskólagöngu barnsins. Á meðan á aðlöguninni stendur er mikilvægt að foreldrar kynnist starfsfólki deildarinnar og því starfi sem fram fer í

leikskólanum. Með því er lagður góður grunnur að framtíðinni. Leikskólinn er samfélag þar sem fullorðnir og börn byggja upp þekkingu saman, staður námstækifæra. Barnið tekur virkan þátt í að móta umhverfi sitt og þekkingu. Í þeim anda er þátttökuaðlögun. Hún byggist á því að ekki sé verið að venja barnið við að vera skilið eftir í leikskólanum, heldur sé það að læra að vera í nýjum aðstæðum. Aðlögunin byggir á fullri þátttöku foreldranna í starfi leikskólans þá daga sem hún á sér stað

Framkvæmd

Dagur 1.	Barn og foreldri mæta klukkan 9:00 og eru til klukkan 12:00 í skólanum. Deildin og leikskólinn skoðaður sem og útsvæðið.
Dagur 2.	Barn og foreldri mæta klukkan 09:00-15:00. Foreldri er með barninu allan tímann.
Dagur 3.	Mæta klukkan 09:00-15:00. Foreldri er með barninu allan tímann.
Dagur 4:	Foreldrar kveðja barnið fljótlega eftir að komið er í leikskólann og barnið er sótt í fyrra lagi.

Þátttökuaðlögun byggist m.a. á þeirri trú að foreldrar smiti eigin öryggiskennd, forvitni og spennu yfir þessum nýju aðstæðum til barna sinna **Öruggir foreldrar = örugg börn** Með því að foreldrar séu fullir þátttakendur frá fyrsta degi öðlist þeir öryggi um dagskipulagið og það sem á sér stað í leikskólanum, þeir sjái starfsfólk í verki. Þeir kynnast ekki bara starfsfólki heldur öðrum börnum, foreldrum og því sem á sér stað í leikskólanum.

4.8 Sérkennsla

Ingibjörg Guðmundsdóttir, sérkennslustjóri heldur utan um alla sérkennslu. Sérkennsluteymi skólans skólaárið 2022- 2023 eru sérkennslustjóri Ingibjörg Guðmundsdóttir, Sigrún Gabriela Lövdal, Vilborg Rós Vilhjálmisdóttir, Berglind Dögg Wolff, Elva Lís Hjaltadóttir og María Petrína Berg skólastjóri.

Sérkennslustjóri sér um að skipuleggja og halda utan um sérkennslu ásamt sérkennsluteymi skólans. Sérkennsla felst aðallega í þjálfun einstaklinga s.s. mál- og talörvun, hegðunarmótun, félagsfærni og hreyfifærni ásamt viðtækum stuðningi við nám og kennslu einstaklinga sem þess þurfa.

Ráðgjafateymi leikskólans skólaárið 2023 – 2024 eru:

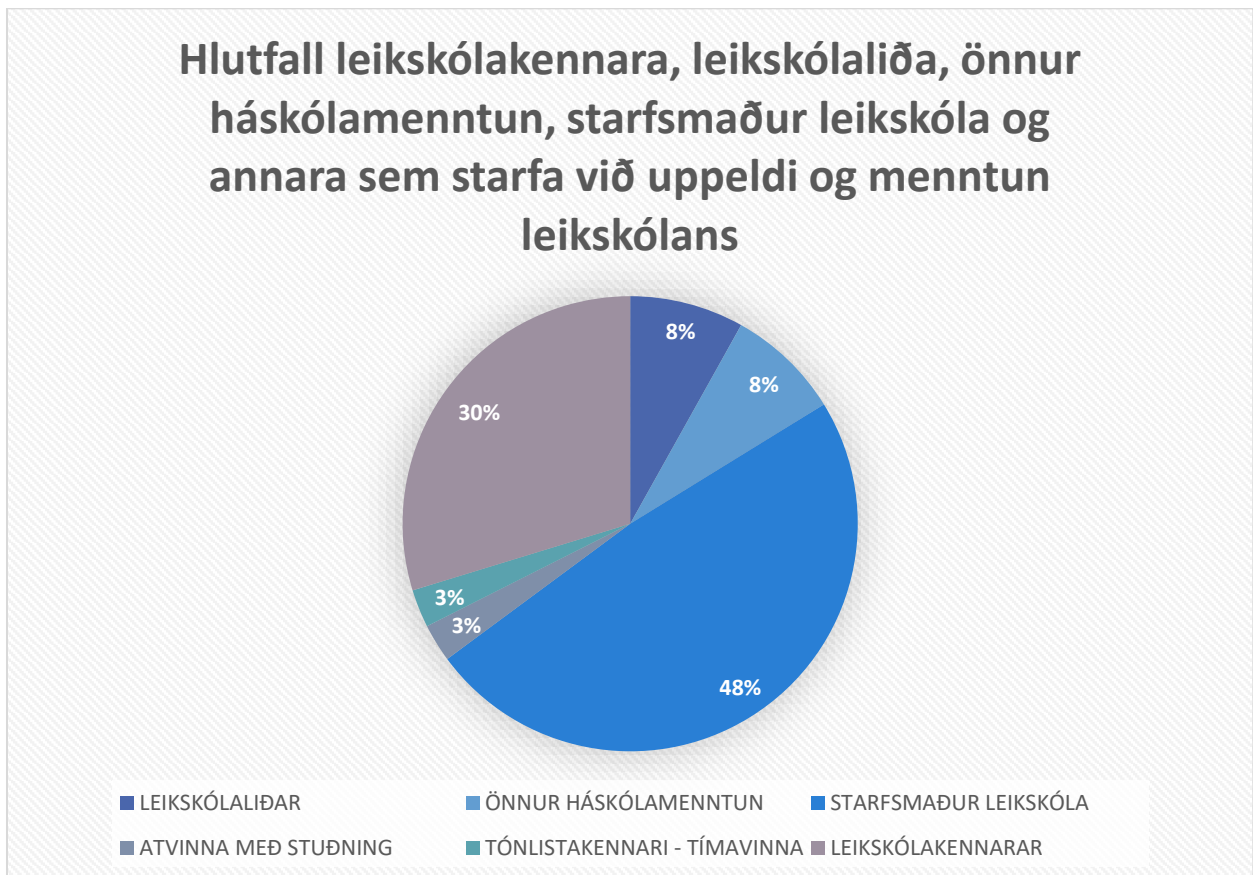
Ólöf Kristín Guðmundsdóttir Kennsluráðgjafi hjá Menntasviði Reykjanesbæjar

Hildigunnur Kristinsdóttir Talmeinafræðingur hjá Menntasviði Reykjanesbæjar

Bryndís Gyða Stefánsdóttir Sálfræðingur hjá Menntasviði Reykjanesbæjar

4.9 Mannauður

Starfsmenn eru þrjátíu og sex á skólaárinu í mismunandi stöðugildum. Þar af er ein sem er atvinna með stuðning. Einnig er starfandi tónlistarkennari í tímavinnu. Sjá má á mynd sex (6) hlutfall leikskólakennara, leikskólaliða, starfsmaður leikskóla og annara sem starfa við uppeldi og menntun leikskólans.



Mynd 6

4.9 Starfsþróunarsamtöl

Starfsþróunarsamtöl fara fram í janúar 2024. Deildarstjórar taka viðtöl við sitt starfsfólk og kennara og leikskólastjóri tekur síðan viðtöl við deildarstjóra og annara stjórnenda við leikskólann í kjölfarið næstu daga á eftir.

5. leikskólastarfið

Skólaárið 2022 – 2023 nýtum við okkur vinnuaðferðir Reggio Emilia í vinnu með börnunum þar sem hún hentar sérstaklega vel til að koma til móts við áhugasvið barna, auka þekkingu þeirra á viðfangsefnum, efla félagsfærni og samvinnu. Við ætlum að þróa hópastarfið og nýta umhverfið sem þriðja kennarann til að skapa börnunum möguleika og forsendum til að þróa hin 100 mál. Unnið verður með uppeldisfræðilegar skráningar þar sem verður rýnt í mismunandi þætti starfsins. Viðfangsefni vetrarins verður eins og fram kemur í kafla 1.5 Leikgleði í gegnum sögur og söng.

5.1 Námsvið leikskólans

Grunnþættir menntunar eru settir fram í Aðalnámskrár til að leggja áherslu annars vegar á samfélagsleg markmið og hins vegar markmið sem varða menntun sérhvers einstaklings.

Grunnþættirnir eru leiðarljós í almennri menntun í leikskólum, grunnskólum og framhaldsskólum og eiga að birtast í skólabrag, gildum og viðhorfum.

Grunnþáttum menntunar er ætlað að endurspeglast í öllu námi sem fer fram í skólum. Í leikskólum ber að flétta áherslur þeirra inn í daglegt starf, leik og nám barna þannig að það taki mið af barninu sjálfu, þroska þess og getu.

Grunnþættir menntunar eru;

Læsi (talað mál og ritað, samræður, málörvun, læsi í umhverfi og samskipti).

Sjálfbærni (umgengni, virðing fyrir umhverfinu, skilja samhengi hluta, bera ábyrð á eigin lífi og heilbrigði).

Lýðræði og mannréttindi (tryggja jafnan rétt, hafa áhrif og val, rökræður/gagnrýni, taka afstöðu, virkni og þátttaka, félagsleg hæfni /umburðarlyndi /samkennd).

Jafnrétti (allir fá að njóta sín, jafna aðstöðumun, viðfangsefni /nálgun strákar/stelpur).

Heilbrigði og velferð (andleg og líkamleg heilsa barna, hvíld, næring, umhyggja, vellíðan, hreinlæti, úti-vera, hreyfing, jákvæð sjálfsmynd).

Sköpun (listsköpun, prófa fjölbreyttan efnivið, fá útrás og prófa eitthvað nýtt, leikurinn, leikræn tjáning, söngur, tónlist, dans – samþætting námsgreina).

5.2 læsi og samskipti

Við munum hafa að leiðarljósi handbók (námskrá) sem varð til 2015 – 2017, þegar leikskólinn vann að Erasmus+ verkefnið “Through democracy to literacy”. Í verkefninu var leitast eftir hvernig við getum unnið að læsi með lýðræðislegum áherslum. Í handbókinni koma fram helstu niðurstöður þeirra

umræðna sem áttu sér stað þegar verið var að rýna í uppeldisfræðilegar skráningum útfrá mismunandi stundum dagsins eins og í fataklefanum, í vettvangsferðum, á útisvæðinu, samverustundum, í matar-tímum, í leiknum inni og í hópastarfi.

Í gegnum árin höfum við verið að þróa aðferðir til að efla læsi þar sem við tengjum aðferðir Reggio Emilia við bóklestur. Orðaspjall er eitt af verkfærunum þar sem áhersla er á að efla orðaforða og málskilning barna.

5.3 Heilbrigði og vellíðan

Rauður þráður í starfi ársins verður Virðing, þar sem við munum nýta okkur rýnifundi og ræða um hvernig virðing birtist í uppeldisfræðilegum skráningum.

Heilsueflandi leikskóli - Áhersluþættir vetrarins verða áfram á geðrækt, líðan og heilsu barna og starfs-manna. Reykjanesbær er þátttakandi hjá landlæknisembættinu sem heilsueflandi samfélag og Holt mun taka þátt í því verkefni. Við ætlum að flétta heilsueflingu inn í okkar starf og tengja við einkunnarorð skólans sem eru;

GLEÐI - VIRÐING - SKÖPUN – ÞEKINGARLEIT

Við ætlum að nýta okkur námsefnið hugarfrelsi í þeirri vinnu. Venja börn strax í barnæsku við heilbrigða lífshætti með það í huga að þeir verði hluti af þeirra lífsstíl til framtíðar. Markmiðin eru:

- Að gildin gleði og virðing séu sýnileg í samskiptum og starfi.
- Að við hlúum að andlegri heilsu og heilbrigðu lífverni.
- Að börnin læri sjálfstjórn, slökun og ábyrgð.
- Að börn fái að kynnst heilsusamlegu og fjölbreyttu fæði úr öllum fæðuflokkum.
- Stuðla að margs konar daglegri hreyfingu úti og inni.
- Að umhverfi barna styðji við sjálfsprottinn leik og hreyfingu.
- Verkfærin sem við styðjumst við eru:
- Hugarfrelsi – Að hlúa að andlegri heilsu barna og kennara, læra slökun, sjálfstjórn og frelsi hugans.

Vináttuverkefni Barnaheilla - er það námsefni sem við á Holti nýtum okkur í vinnu með félags-færni það er forvarnarverkefni gegn einelti fyrir leikskóla.

5.4 Sjálfbærni og vísindi

- **Grænfáninn** – skólinn hefur mótað sér umhverfisstefnu og hefur það að markmiði að börn og starfsfólk læri að vernda og bera virðingu fyrir náttúrunni og umhverfinu til frambúðar.
- **Útisivæði** – Að skapa náttúrulegt, umhverfisvænt og lærdómsríkt útisivæði og vinna með skapandi efnivið. Við höfum verið að þróa vinnu með skapandi efnivið á útisivæðið og munum halda því áfram og stefnum að því að á útisivæðinu verður endur nýtanlegur efniviður aðal náms-efnið.
- **Útinám** – náttúran og umhverfið var valið þennan vetur með það markmiði og leiðarljósi að leyfa nemendum að njóta útiveru og náttúrunnar í náminu og þannig erum við að ýta undir náttúruvitund.

5.5 Sköpun og menning

- **Dalur** – Við ætlum að halda áfram að þróa smiðjurnar í leikskólanum þar sem við nýtum umhverfið sem uppsprettu til leiks, uppgötvunar og tjáningar. Þar má finna vísindasmiðju og listasmiðju með efnisveitu þar sem áhersla er lögð á upplifun. Börnin prófa sig áfram með ýmiskonar efnivið svo sem málningu, verðlausan efnivið og fleira. Þar er sögusmiðja, í því rými er að finna ljósaborð, tölvu með tjaldi, handbrúður, búninga, hljóðfæri o.fl.. Rýmið býður m.a. uppá leik með tónlist, stafrænni tækni, ljósi og skugga. Í smiðjunum er jafnframt kubbasmíðja þar sem börnin hafa tækifæri til að hanna, skapa og leika með kubba í mismunandi formum og gerðum. <https://youtu.be/Raye5rdnmCg>

5.6 Könnunarleikur

- Hjá yngstu börnunum verður könnunarleikurinn nýttur í hópastarfi. Þar fá börnin tækifæri til að uppgötva eiginleika og eðli hluta á eigin forsendum.

5.7 Tónlist

- Í vetur verður áfram lögð áhersla á tónlist. Leikskólinn vinnur með tónlistaruppeldi og leitast verður við að flétta tónlist í allt starf leikskólans. Geirprúður Bogadóttir tónlistarkennari hefur yfirumsjón með tónlistarstarfinu.

5.8 Leikurinn

Leikurinn er þungamiðja leikskólastarfsins og er börnum eðlislægur. Börnin leika sér af fúsum og frjálsum vilja og nýta til þess eigin forsendur. Í bernsku felur leikurinn í sér nám og af leiknum sprettur ný þekking, ný tilfinning, nýjar athafnir og leikni. Í leik tjáir barn tilfinningar sínar og fær útrás fyrir þær. Sköpunarþörf og hugmyndaflug barnsins birtist í leikjum þess og í gegnum leikinn læra börn að skilja umhverfi sitt, tjá

hugsanir sínar, reynslu og tilfinningar. Í leiknum læri barnið einnig félagslegar leikreglur sem eru forsendur þess að geta leikið við aðra. Leikurinn kallar á notkun tungumáls, hreyfingu, hugmyndaflug, áræðni, félagsleg samskipti og tilfinningatengsl. Hlutverk leikskólans er að styðja við nám barna í gegnum leik á sem fjölbreyttasta hátt, bæði úti og inni.

Yngri börnin leika meira hlið við hlið, prófa hluti með forvitni og hlutverk kennarans er að leiðbeina, leika með og aðstoða með samskipti og ágreining. Könnunarleikurinn er hluti af námsumhverfi yngstu barnanna en þar fá börnin að leika sér með óhefðbundinn efnivið eins og lykla, dósir, perlufestar, flöskur svo eitthvað sé nefnt. Markmið með könnunarleiknum er að gefa börnunum tækifæri til að auka reynslu sína og virkja áhugahvöt með efnivið sem hvetur þau til að skoða, prófa og kanna eiginleika þeirra. Eftir því sem börnin eldast breytist leikur þeirra, samskiptafærni og leikni þeirra eykst og hlutverk kennarans felst meira í að skipuleggja umhverfið, vera í nánd og fylgjast með leik barna.

Hlutverk leikskólakennara er að styðja við nám barna í gegnum leik á margvíslegan hátt, m.a. með því að:

- Skapa fjölbreytilegt leikumhverfi og veita aðgengi að leikefni sem hvetur börn til að rannsaka, finna lausnir og skapa.
- Gefa leik nægan og samfelldan tíma.
- Gefa leik nægjanlegt rými svo að börnin hafi svigrúm til að hreyfa sig og til að þróa leik og dýpka.
- Styðja við sjálfsprottnar athafnir og áhuga.
- Eiga samskipti við börn og mynda tengsl við þau í gegnum leik.
- Vera vakandi fyrir þeim tækifærum sem upp koma í leik og nota þau til að kveikja áhuga barna og styðja við nám þeirra.
- Styðja við og efla jákvæð samskipti í leik.
- Sjá til þess að öll börn hafi tækifæri til þátttöku í leik úti og i

6. Samstarf

Við leggjum mikið upp úr samstarfi í starfi okkar á Holti, sú starfsaðferð sem við vinnum eftir þróast með samfélaginu hverju sinni og þeim verkefnum sem unnið er að.

6.1 Samstarf við foreldra og heimili barna

Samkvæmt lögum (90/2008) er foreldrasamstarf einn mikilvægasti þátturinn í leikskólastarfinu. Leikskólinn annast uppeldi og menntun leikskólabarna að ósk foreldra þeirra. Foreldrar veita nauðsynlegar upplýsingar til leikskólans til að tryggja velferð barna sinna. Starfsfólk leikskólans sér um að stuðla að samstarfi að frumkvæði leikskólastjóra (Lög um leikskóla, 2008).

Við leikskólann Holt er starfandi foreldrafélag sem allir foreldrar/forráðamenn verða sjálfkrafa félagar um leið og barnið byrjar í leikskólanum. Foreldrafélagið hefur staðið fyrir viðburðum og ferðum fyrir börnin sem og ýmsum uppákomum. Safnað hefur verið í sjóð með því að senda út kröfu í heimabanka. Reynt er að stilla upphæð í hóf og ekki er markmið að safna fjármunum. Markmið félagsins er að efla tengsl foreldra og starfsfólks, auka þátttöku foreldra í starfi leikskólans og tryggja velferð barnanna. Auk foreldrafélagsins er starfandi foreldraráð í Holti Kosið er í það á ári hverju (skv. 11. gr. laga um leikskóla nr. 90), að lágmarki þrjá foreldra.

Hlutverk foreldraráðs er að gefa umsagnir til leikskólans og fræðslunefndar (sbr. 2 .gr, 4 .gr. laga um leikskóla nr. 90) um skólanámskrá og aðrar áætlanir sem varða starfsemi leikskólans.

Samkvæmt lögum er leikskólinn fyrsta skólastig barnsins. Foreldrar bera meginábyrgð á uppeldi barna sinna en leikskólanám er viðbót við það en á engan hátt ætlað að koma í stað þess. Dagleg samskipti og gott upplýsingastreymi eru mjög mikilvægir þættir til að stuðla að góðu samstarfi. Starfsfólk og foreldrar hafa sameiginleg markmið sem er vellíðan, þroski og nám barnsins.

Heimasíða leikskólans er vel nýtt til að miðla upplýsingum og fréttum af starfinu, einnig eru tölvupóstar sendir til að miðla upplýsingum og tilkynningar-
tafla er við deildirnar þar sem upplýsingum er komið á framfæri til foreldra. Við erum með facebooksíðu/læsta hópa til að efla upplýsinga-
streymið enn frekar og í daglegum samskiptum í byrjun og lok dags. Lagt verður upp með að hafa upplýsingastreymi til foreldra aðgengilegt með myndrænum og skriflegum skráningum.



Upplýsingar til foreldra með annað tungumál en íslensku er komið á framfæri með aðstoð túlka ef á þarf að halda.

Leitast verður eftir því að foreldrar taki þátt í mati á skólastarfinu með því sem við köllum hringmat og gengur út á að börn, kennarar og foreldrar meti starfið.

Áhersla verður á jákvæð og góð samskipti milli heimilis og skóla líkt og áður. Foreldrum er boðið að koma í einstaklingssamtöl tvisvar yfir veturinn þar sem foreldrum gefst tækifæri á að spjalla, gefa upplýsingar og fá upplýsingar um barnið sitt. Á eldri deildum verður lögð sérstök áhersla á foreldrasamstarf varðandi viðfangsefni vetrarins og börnin fara heim með lítil verkefni til að vinna með foreldrum sínum. Áhersla verður á góð samskipti þegar börnin koma og fara.

Foreldrar eru ávallt velkomnir í leikskólann að vera með í starfi og fylgjast með börnum sínum. Einnig eru ákveðnir dagar sem foreldrum er sérstaklega boðið í leikskólann. Það eru t.d. foreldrafundir, jóla-
morgunstund þar sem við bjóðum foreldrum að koma og borða með okkur morgunverð og njóta sam-
vista á aðventunni, sumarhátíð, sýning í vetrarlok og lokatónleikar elstu barna.

6.2 Samstarf við grunnskóla

Tilgangurinn með samstarfi milli skólastiga er að skapa samfellu í námi barna, koma til móts við þarfir þeirra og stuðla að markvissari uppbyggingu náms nemenda. Mikilvægt til að ná þessum markmiðum er að treysta á gagnkvæma þekkingu og skilning kennara á þessum tveimur skólastigum

Samstarf við Akurskóla sem er okkar heimaskóli hefur verið gott. Samstarfið verður í formi heimsóknna á milli elstu barna leikskólans og yngstu barna grunnskólans. Við munum fara í eina heimsókn á önn í

kennslustund hjá yngsta árgangi grunnskólans. Einnig munum við fara og taka þátt í íþróttatíma á vorönn, fara í nestistíma og útivist á vorönn, hlusta á jólasögu á bókasafni í desember svo eitthvað sé nefnt.

Reglulegar heimsóknir í grunnskólann gera það að verkum að börnin verða öruggari þegar í grunnskóla er komið. Þorrapema er samstarfsverkefni skólanna sem tengist íslenskri sögu og menningu og dæmi um raunverulegt samstarf um skólastiga, þar sem undirbúningsvinna og verkefnið sjálft er unnið í samvinnu kennara á elstu deild á Holti og kennara í fyrsta bekk Akurskóla.

6.3 Samstarf á alþjóðlegum vettvangi

Næsta ár munum við hvíla stór erlend samstarfsverkefni eins og þau sem við höfum unnið síðustu ár. Einhverjir hópar munu taka þátt í minni eTwinning verkefnum.

6.4 Samstarf við Fræðsluskrifstofu

Leikskólafulltrúi er Ingibjörg Bryndís Hilmarsdóttir, er hún okkar yfirmaður og ráðgjafi. Einnig sækjum við þjónustu til talmeinafræðinga og sálfræðinga á skólaþjónustu menntasviðs.

7. Mat á síðasta skólaári út frá umbótaráætlun

7.1 Jákvæðni, hvatning og viðhorf:

- Fundur með stjórnendum leikskólans
- Rætt á deildarfundum
- Rætt um í daglegu starfi
- Skoðað starfsmannasáttmálann
- Námskeið sem starfsfólk sótti
 - Einhverfunámskeið,
 - Fyrirlestur um ADHD og hegðunarraskanir barna í leikskólum
 - Hegðunarráðgjafi með innlögnum
 - Fjölmeningu auðgar hjá MMS
 - Stjórnendur fóru á leiðtogaþjálfun Franklin Covey sem Reykjanesbær stóð fyrir.
 - Námsferð til Hollands þar sem setið voru þrjú námskeið og leikskólaheimsókn.
- Nýttar eru hinar ýmsu stundir til uppörvunar
- Hópefli
- Við teljum okkur hafa í gegnu erfiðan vetur hafa unnið að því að efla jákvæðni, hvatningu og viðhorf. Bæði í gegnum starf og leik
- Við hugum að samskiptum við hvor aðra, stöndum saman og styðjum við annað
- Heiðarleiki á milli starfsfólks
- Lífandi húmor í gegnum daglegt starf

7.2 Þróun leiksins sem námsleið ungra barna

- Lesið okkur til
- Bætt því inn í skráningarnar og tengt við aðalnámskrá og leikinn
- Rætt um í daglegu starfi
- Rætt um á starfsmannafundum
- Gert skráningar á leik
- Veitt hvor annarri leiðsögn
- Nýttum okkur smiðjurnar til að gefa börnunum tækifæri til að kanna og rannsaka og elta áhugann sinn
- Við á Holti erum við alltaf að finna hinar ýmsu leiðir til þess að þróa og efla leikinn.

7.3 Viðfangsefni vetrarins, náttúran og nánasta umhverfið

- Rætt um í daglegu starfi
- Litað hópastarfið, sérstaklega fyrir áramót
- Við nýttum okkur áhugasvið barnanna til að auka þekkingu þeirra á viðfangsefninu.
- Rætt á deildarfundum
- Hlustað á börnin hvar þeirra áhugi liggur
- Nýttum smiðjurnar til að gefa tækifæri á viðfangsefninu
- Vinnur inn á deild hafa gengið vel og unnið í samræmi við þema vetrarins þar sem börnin hafa ráði för. Þar sem unnið var með náttúruvísindi, kveikjan lögð fyrir börnin og þau tóku við, fiktudum og prufudum okkur áfram í tækninni á hinn ýmsa máta og unnum markvist með málörvun.

7.4 Starfsáætlun og verklagsreglur

- Allir lásu starfsáætlunina
- Verklagsreglur voru ræddar.
- Allir starfsmenn kvittuðu fyrir lestur, ræddum um ábyrð starfsfólks að leita sér efni til lesturs hvað varðar fræði og störf.

7.5 Að virkar samræður um leikskólamál verði eðlilegur hluti af daglegu starfi skólans

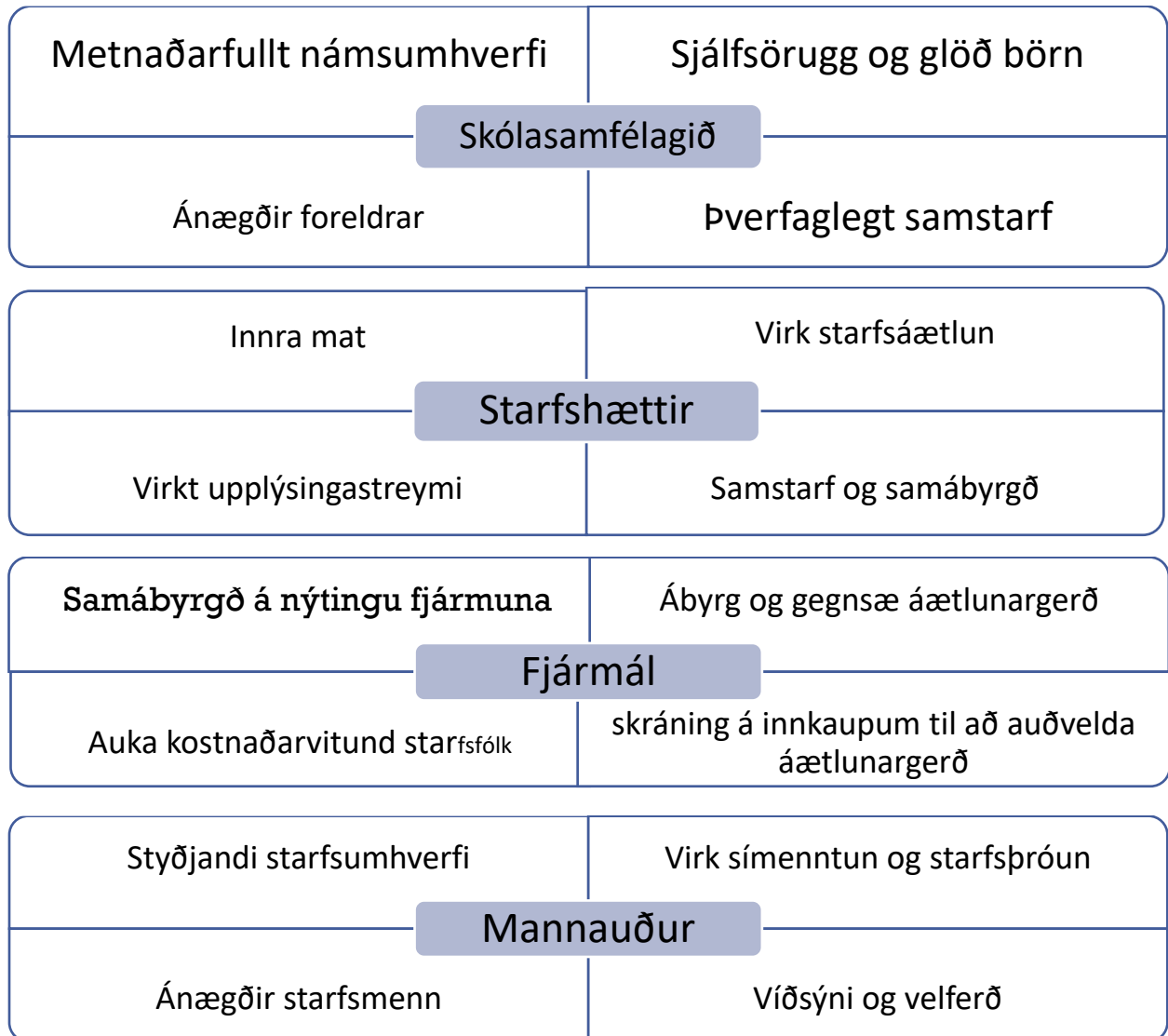
- Það voru fáir deildafundir og fá tækifæri fyrir fundi fyrir utan á starfsdögum og voru eðlilegar ástæður fyrir. Að sama tíma er almennt mikið um samræður í leikskólanum má milli starfsmanna um leikskólamál.

8. Stefnu- og skorkort leikskólans Holts

Stefnu- og skorkort sýnir á myndrænan hátt lykiláherslur í stefnu leikskólans. Áherslupáttunum er skipt niður í fjóra þætti. Þeir eru skólasamfélagið, starfshættir, fjármál, og mannauður.

8.1 Myndrænt stefnukort

Stefnukort sýnir á myndrænan hátt stefnu skólans um skólasamfélagið, starfshættir, fjármál og mannauður.



8.2 Myndrænt skorkort

8.2.1 skólasamfélagi

Hvernig veitum við börnum og foreldrum sem besta þjónustu		
Það gerum við með því að foreldrar treysti því að barn þeirra sé í traustu og öruggu umhverfi þar sem sýnd er hlýja og virðing	Velja efnivið sem er skapandi og nemendur fái viðfangsefni sem hæfir þroska þeirra og getu	Að börnunum líði vel, mæti glöð og fari sáttir heim í lok dags

8.2.2 starfshættir

Hvernig stuðlum við að metnaðarfullum og árangursríkum starfsháttum leikskólastarfsins		
Það getum við gert með því að sýnileg tengsl séu á milli skólanámskrár, skipulags og starfshátta. Endurskoða og þróa námskrá leikskólans með reglubundnum hætti	Einnig að tryggja að upplýsingar komist til þeirra er við á hverju sinni með því að nota fjölbreyttar aðferðir við upplýsingamiðlun	Starfshættir séu fjölbreyttir og taki mið af ólíkum þörfum nemenda

8.2.3 Fjármál

Hvernig tryggjum við ábyrga og gegnsæja nýtingu fjármagns		
skýr forgangsröðun	Með því að meta fjárþörf einstakra liða í rekstri leikskólans út frá stefnu hans og forgangsráða þeim	Með góðri nýtingu fjármuna, það gerum við með því að skoða verð og kostnað hverju sinni og sýna hagkvæmni í innkaupum og fara vel með það sem til er

8.2.4 Mannauður

Hvernig stuðlum við að samstarfi, starfsþróun og að starfsmenn séu ánægðir í starfi og líði vel		
Það getum við gert með því að starfshópurinn komi að umræðum um skipulag og mótun starfs og allir taki þátt og leggi sitt af mörkum	Að nýta mannauðinn þar sem hann er sterkastur og vinna að símenntunaráætlun út frá stefnu og mati á skólastarfi og hvetja starfsfólk til endurmenntunar	Menning skólans einkennist af samvinnu og uppbyggilegum samskiptum þar sem jákvæðni og gleði ríkir

9. Umsögn foreldraráðs

Samkvæmt 11.gr. laga um leikskóla frá 2008 er hlutverk foreldraráðs að gefa umsagnir til leikskóla og nefndar, sbr. 2. mgr. 4. gr., um skólanámskrá og aðrar áætlanir sem varða starfsemi leikskólans.

Umsögn foreldraráðs mun berast í nóvember þar sem nýtt foreldraráð verður kosið á aðalfundi foreldrafélagsins þann 18. október næst komandi.

10. Fylgiskjöl

Hér að neðan má sjá myndrænt um helstu áherslur símenntunar um að efla starfsfólk í starfsaðferðum leikskólans, með því það að markmiði að auka þekkingu og hæfni starfsfólks sem skilar sér í faglegu starfi og aukinni starfsánægju og viðbragðsáætlun við fyrstu viðbrögð við slys í leikskólanum.

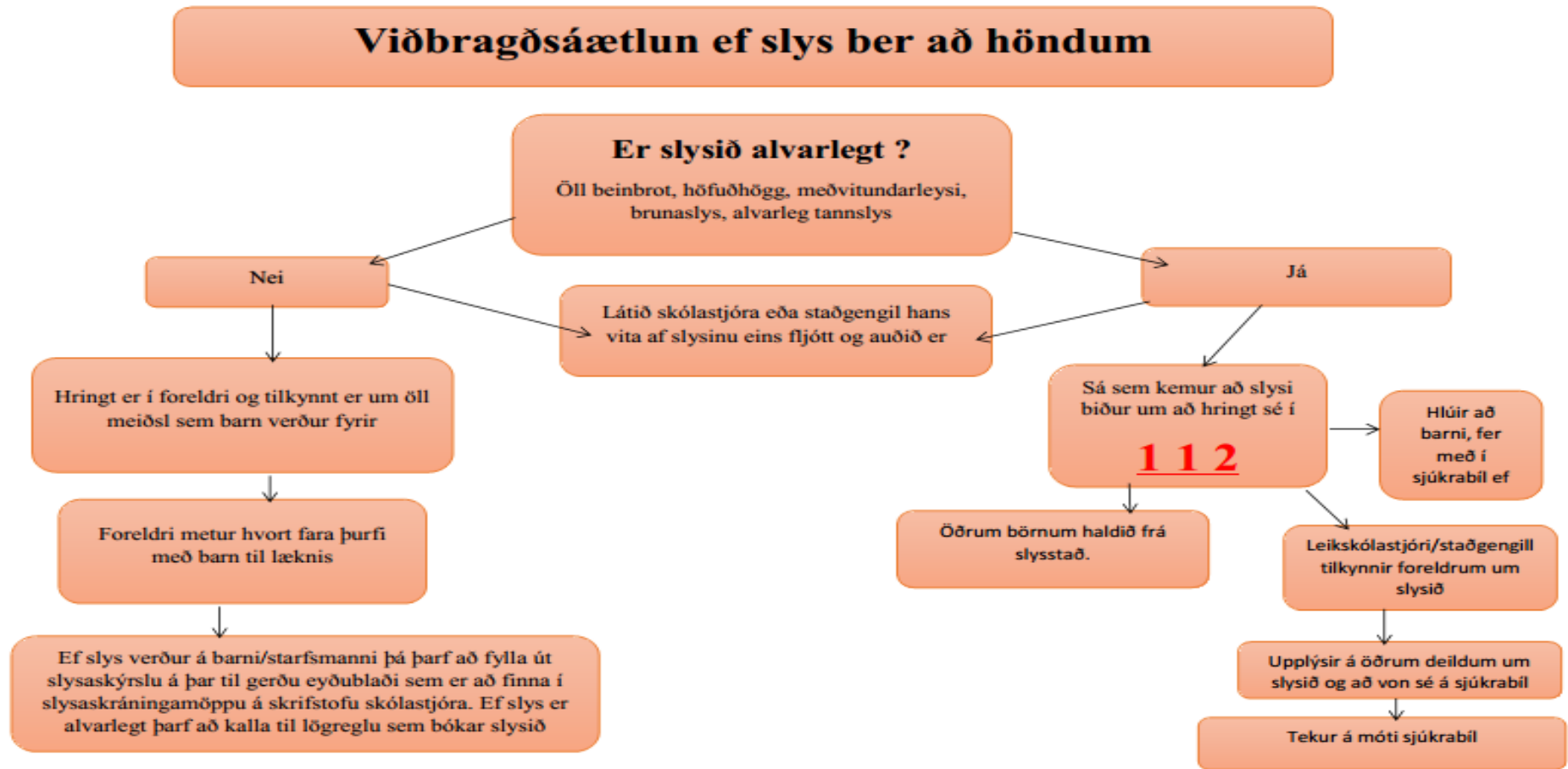
Skóladagatal leikskólans sem sýnir helstu viðburði skólaársins og skipulagsdaga.

10.1 Símenntunaráætlun skólaárið 2023 – 2024

Helstu áherslur símenntunar eru að efla starfsfólk í starfsaðferðum leikskólans, með því það að markmiði að auka þekkingu og hæfni starfsfólks sem skilar sér í faglegu starfi og aukinni starfsánægju.

Námskeið - Fyrirlestur	Markmið	Starfshópar
Örnámskeið	Kynning á lista- og vísindasmiðju þar sem farið er yfir námstækifæri	Kennarar og stjórnendur
Örnámskeið	Kynning á undrasmiðju þar sem farið er yfir námstækifæri	Kennarar og stjórnendur
Örnámskeið	Kynning á kubbasmíðju þar sem farið er yfir námstækifæri	Kennarar og stjórnendur
Örnámskeið	Kynning á sögusmiðju þar sem farið er yfir námstækifæri	Kennarar og stjórnendur
Stóru verkefni vetrarstarfsins	Mikilvægi leiksins og þema vetrarins Leikgleði í gegnum sögur og söng ásamt skólanámskrá, barnasáttmála og heimsmarkmiðin, farsældarlögin og breyting á aðalnámskrá leikskóla.	Kennarar og stjórnendur
Skyndihjálparnámskeið	Allir séu meðvitaðir um mikilvægi skyndihjálpar	Kennarar og stjórnendur
Skipulagsdagar í maí 2024	Endurmat á skólastarfinu. Skoða úti-kennslusvæði. Ígrundun á verkefninu leikgleði í gegnum sögur og söng – jafnvel að fá Birte til liðs við okkur um áframhaldandi vinnu.	Kennarar og stjórnendur

10.2 Verkferill sem sýnir fyrstu viðbrögð við slysi í leikskólanum



10.3 Skóladaatal 2023 - 2024

Samband íslenskra sveitarfélaga

Leikskóladaatal 2023 - 2024

Nafn skóla: Leikskólinn Holt

AGÚST	SEPTEMBER	OKTÓBER	NOVEMBER	DESEMBER	JANUAR	FEBRUAR	MARS	APRÍL	MAI	JUNÍ	JÚLÍ
1 Þ Bumarlokun	1 F	1 Þ	1 M Tónilist	1 F Fullveldisdagurinn	1 M Nýársdagur	1 F	1 F Skípuhlagsdagur	1 M Annar í Þeskum	1 M Verkalýðsdagurinn	1 L	1 M
2 M Bumarlokun	2 L	2 M	2 F	2 L	2 Þ	2 F	2 L	2 Þ	2 F	2 Þ	2 Þ
3 F Bumarlokun	3 Þ	3 Þ	3 F	3 Þ Jólaball foreirafélagstími	3 M Tónilist	3 L	3 Þ	3 M Tónilist	3 F	3 M	3 M
4 F Bumarlokun	4 M	4 M Tónilist	4 L	4 M	4 F	4 Þ	4 M Foreldravíðitöl byrja	4 F	4 L	4 Þ	4 F
5 L	5 Þ	5 F	5 Þ	5 F	5 Þ	5 M	5 Þ	5 F	5 Þ	5 M	5 F
6 Þ	6 M Tónilist	6 F	6 M	6 M Tónilist	6 L Þrettándinn	6 Þ Dagur leikskólans	6 M Tónilist	6 L	6 M	6 F	6 L
7 M Fridagur verslunarmanna	7 F	7 L	7 Þ	7 F	7 Þ	7 M Tónilist	7 F	7 Þ	7 Þ	7 F	7 Þ
8 Þ Bumarlokun	8 F Dagur lætis	8 Þ	8 M Tónilist	8 F	8 M	8 F	8 F	8 M	8 M Skípuhlagsdagur	8 L	8 M
9 M Skípuhlagsdagur	9 L	9 M	9 F	9 L	9 Þ	9 F	9 L	9 Þ	9 F Uppgönguþingdagur	9 Þ	9 Þ
10 F	10 Þ	10 Þ	10 F	10 Þ	10 M Tónilist	10 L	10 Þ	10 M Tónilist	10 F Skípuhlagsdagur	10 M	10 M
11 F	11 M	11 M Tónilist	11 L	11 M	11 F	11 Þ	11 M	11 L	11 L	11 Þ	11 F
12 L	12 Þ	12 F	12 Þ	12 Þ	12 F	12 M Bolludagur	12 Þ	12 F	12 M	12 M	12 F
13 Þ	13 M Tónilist	13 F	13 M	13 M Tónilist	13 L	13 Þ Sprengidagur	13 M Tónilist	13 L	13 M	13 F Bumarhátíð	13 L
14 M Aðlögun nýrra barna	14 F	14 L	14 Þ	14 F Líftu jólin - jólamatur	14 Þ	14 M Öskudagur	14 F	14 Þ	14 Þ	14 F	14 Þ
15 Þ Aðlögun nýrra barna	15 F	15 Þ	15 M Tónilist	15 F	15 M	15 F	15 F	15 M	15 M Ótskrift elstu barnanna	16 L	15 M
16 M Aðlögun nýrra barna	16 L	16 M	16 F	16 F Dagur íslenskrar tungu	16 L	16 Þ	16 F	16 L	16 Þ	16 F	16 Þ
17 F	17 Þ	17 Þ	17 F	17 Þ	17 M Tónilist	17 L	17 Þ	17 M Tónilist	17 F	17 M Lyðveldisdagurinn	17 M
18 F	18 M	18 M Tónilist	18 L	18 M	18 F	18 Þ Konudagur - upphaf Ós	18 M	18 F	18 L	18 Þ	18 F
19 L	19 Þ	19 F	19 Þ	19 Þ Jólanónverður miðveldi	19 F Bændagurur - upphaf Þorra	19 M	19 Þ	19 F	19 Þ Hvítasunnudagur	19 M	19 F
20 Þ	20 M Tónilist	20 F Skípuhlagsdagur	20 M	20 M Tónilist	20 L	20 Þ	20 M Tónilist	20 L	20 M Annar í Hvítasunnu	20 F	20 L
21 M	21 F	21 L	21 Þ Skípuhlagsdagur E háde	21 F	21 Þ	21 M Tónilist	21 F	21 Þ	21 Þ	21 F	21 Þ
22 Þ	22 F	22 Þ	22 M Tónilist	22 F	22 M	22 F	22 M	22 M	22 M	22 L	22 M
23 M	23 L	23 M Vetrarfrí	23 F	23 L Þortáksmecca	23 Þ	23 F	23 L	23 Þ	23 F	23 Þ	23 Þ
24 F	24 Þ	24 Þ	24 F	24 F Aðfangadagur jóla	24 M Tónilist	24 L	24 Þ Pálmasunnudagur	24 M Tónilist	24 F	24 M	24 M
25 F	25 M Foreldravíðitöl byrja	25 M Tónilist	25 L	25 M Jótadagur	25 F	25 Þ	25 M	25 F Sumardagurinn fyrsti	25 L	25 Þ	25 F
26 L	26 Þ	26 F	26 Þ	26 Þ Annar í Jólum	26 F Skípuhlagsdagur E háde	26 M	26 Þ	26 F	26 Þ	26 M Fæðingdagur forsæta Íslands (GThJ)	26 F
27 Þ	27 M Tónilist	27 F	27 M	27 M Lokað	27 L	27 Þ	27 M	27 L	27 M	27 F	27 L
28 M	28 F	28 L Fyrsti vetrardagur	28 Þ	28 F Lokað	28 Þ	28 M Tónilist	28 F Skírdagur	28 Þ	28 Þ	28 F	28 Þ
29 Þ	29 F	29 Þ	29 M Tónilist	29 F Lokað	29 M	29 F	29 F Fóstudagurinn langi	29 M	29 M Ömmu og afadagur	29 L	29 M
30 M	30 L	30 M	30 F	30 L	30 Þ		30 L	30 Þ	30 F	30 Þ	30 Þ
31 F		31 Þ		31 Þ Gamlársdagur	31 M Tónilist		31 Þ Þeskudagur		31 F		31 M

11.Heimildir

Aðalnámskrá leikskóla (2011). Reykjavík: menntamálaráðuneytið

[90/2008: Lög um leikskóla | Lög | Alþingi \(althingi.is\)](#)

<http://www.leikskolinnholt.is/>

<https://www.reykjanesbaer.is/is>

[Menntastefna Reykjanesbæjar til 2030 | Upplýsingavefur sveitarfélagsins Reykjanesbæjar \(reykjanes-baer.is\)](#)



REYKJANESBÆR

Í KRAFTI FJÖLBREYTILEIKANS



Starfsáætlun 2023 - 2024

Leikskólinn Holt

Umsögn foreldraráðs

Foreldraráð

Davíð Skarphéðinsson

Dóra Björk Ólafsdóttir

Ester Inga Alfreðsdóttir

Um starfsáætlanir leikskóla

Samkvæmt lögum um leikskóla nr. 90/2008 vinna leikskólar eftir aðalnámskrá fyrir leikskóla. Samkvæmt henni vinnur hver og einn leikskóli upp sína skólanámskrá þar sem fram kemur á hvern hátt leikskólinn uppfyllir þau viðmið sem þar eru sett fram.

Leikskólar gera starfsáætlun þar sem fjallað er um árlega starfsemi leikskólans, birt skóladagatal og ýmsar aðrar hagnýtar upplýsingar um skólahald hvers leikskóla

Tilgangur starfsáætlunar er að gera skólaþróun leikskólans markvissa með árangursmiðuðum markmiðum og umbótamiðuðu innra mati. Hún á að sýna starfsfólki, foreldrum og rekstraraðilum hvernig starf leikskólans gekk á síðasta leikskólaári og hvernig unnið verði að umbótum og nýjum verkefnum á því næsta.

Í starfsáætlun leikskólans skulu koma fram:

- Matsaðferðir leikskólans og umbótamiðuð áætlun sem unnin er út frá niðurstöðum innra og ytra mats.
- Áherslur í leikskólastarfinu sem ætlunin er að vinna að, markmið, leiðir að markmiðunum áætlun um hvernig þau verða metin.
- Áherslur í starfsáætlun skóla- og frístundasviðs sem leikskólinn vinnur að.
- Starfþróunaráætlun leikskólans og upplýsingar um starfsmannamál.
- Heildarfjöldi barna, og fjöldi barna sem njóta sérkennslu og barna af erlendum uppruna.
- Foreldraráð, foreldrafélag, foreldrafundir og foreldraviðtöl.
- Umsögn foreldraráðs.
- Skóladagatal fyrir árið.

Hlutverk foreldraráðs

Samkvæmt 11.gr. laga um leikskóla frá 2008 er hlutverk foreldraráðs að gefa umsagnir til leikskóla og nefndar, sbr. 2. mgr. 4. gr., um skólanámskrá og aðrar áætlanir sem varða starfsemi leikskólans. Þá skal ráðið fylgjast með framkvæmd skólanámskrár og annarra áætlana innan leikskólans og kynningu þeirra fyrir foreldrum. Foreldraráð hefur umsagnarrétt um allar meiri háttar breytingar á leikskólastarfi.

Umsögn foreldraráðs:

Mat foreldraráðs er að starfið á Holti sé mjög fjölbreytt, fræðandi og skemmtilegt. Það endurspeglast í gleði barnanna og sést þegar upplifunum er deilt til foreldra í gegnum þá miðla sem notast er við eins og til dæmis með smáforritinu Vala. Starfsáætlunin er yfirgripsmikil og gefur góða sýn á það metnaðarfulla starf sem fram fer á leikskólanum. Jákvætt er að sjá hversu margt starfsfólk er að bæta við menntun sína sem sýnir kannski best að þarna er fagfólk að störfum sem brennur fyrir starfinu. Það hefur þó haft áhrif á burði leikskólans til að halda starfi óbreyttu þar sem til þess hefur komið að loka hefur þurft deildum vegna manneklu.

Eftir innleiðingu á nýrri menntastefnu í Reykjanesbæ, „Með opnum hug og gleði í hjarta“ sem hófst í október 2021, hefur skólanámskrá Holts verið endurskoðuð með menntastefnuna að leiðarljósi. Í þeirri stefnu er bent á að allir þeir sem koma að menntun og uppeldi barna eru mikilvægir þátttakendur. Á Holti er öflugt foreldrasamstarf og upplýsingaflæði á milli heimila og leikskólans er stöðugt og því upplifun foreldraráðs að þessum þætti menntastefnunnar sé vel mætt á Holti. Leikskólinn er þannig mikilvægur þátttakandi í uppeldi barnanna samhliða foreldrum. Einnig er tekið mið af Barnasáttmálanum, heimsmarkmiðum Sameinuðu þjóðanna og grunnstefnu sveitarfélagsins þar sem áherslan er að börnin séu mikilvægust. Foreldrar skynja það vel í tali og umhyggju starfsmanna Holts gagnvart börnunum.

Áfram mun vera starfað eftir hugmyndafræði Reggio Emilio með listræna sköpun sem útgangspunktur. Það teljum við mjög jákvætt þar sem öll börn fá tækifæri til að skapa og efla innsæi sitt, upplifun og skilning. Sköpunargleðin tekur þá völdin og aukast þannig styrkleikar barnanna sem ýtir þeim á áttina að betri og bættri sjálfsþekkingu. Við teljum að Holt sé að mæta þessu vel með viðfangsefni vetrarins sem er Leikgleði í gegnum sögur og söng og vikulegum tónlistartímum Geirþrúðar þar sem alls kyns tónverk og hljóðfæri eru kynnt fyrir börnunum. Einkunnarorð leikskólans gleði, virðing, sköpun og þekkingarleit finnst okkur því skína vel í gegnum hugmyndafræði Reggio Emilio.

Opnun nýrrar deildar 2022 heppnaðist vel að mati foreldra og þykir almenn ánægja ríkja þar með skólastarfið og starfsfólkið. Það hefur þó tekið sinn toll að vera með barn á deild þar sem verið er að þjálfa starfsfólk um leið og litlir einstaklingar stíga sín fyrstu skref inn í leikskólann og aðlögunin að öllum þeim breytingum. Það hefur þó allt gengið vel fyrir sig og foreldrar ánægðir með dvöl barna sinna eftir byrjunar hnökruna. Það endurspeglast í ánægju barnanna eftir langan skólalag og hversu viljug þau eru að mæta nýjum degi núna eftir aðlögun allra.