

Efni: Minjar, Schramsgarður í Innri Njarðvík, afnot.

Óskað er eftir afnotum, að hluta til, að Schramsgarði, staðsettum í slakkanum við bæinn Njarðvík, skammt frá kirkjunni, mynd nr. 1. Garður sem langa-langa afi og kona hans komu á fót.

Í niðjatali um Christian (Kristján) Gynther Schram/Skram, segir að 1871 hafi Kristján Gynther og kona hans Margrét Hjaltested Pétursdóttur, verið búsett í Innri Njarðvík til 1873, en þá fóru þau til Ameríku.

Kristján og Margrét bjuggu í litlum bæ/húsi er stóð í suðvestur átt, 6-8 faðma frá vestra býlinu í Innri-Njarðvík, var bærinn þeirra nefndur Schramshús/Skramshús. Þegar þau fluttu til Ameríku keypti Njarðvíkurhreppur húsið þeirra og notaði það sem skólahús.

Þar í brekkunni, vestur frá bænum, höfðu þau hjón kartöflugarð er ætíð hefur verið nefndur Schramsgarður, mynd 2.

Með kveðju.

Jón Gunnar Schram.

Til fróðleiks og gamans – vera Schramara í Njarðvík.



Ellert fæddist í Öndverðarnesi, Grímsnesi, 11. janúar 1865. Sonur Kristjáns Gynthers Schrams, kirkjusmiðs, f. 6.1.1836 og Hallbjargar Guðmundsdóttur, ljósmóður, f. 10.5.1830 frá Öndverðarnesi.

Eftir eina vitjunarferðina, þar sem hún þurfti að sundríða, trúlega Hvítá, að hjálpa konu í barnsnauð, veiktist Hallbjörg af lungnabólgu.

Mynd nr. 2 **Schramsgarður. Tjörnin í baksýn.** (Mynd: Ingibjörg Tómasdóttir).

Æskuvinkona Hallbjargar var einkadóttir bóndans á Búrfelli í Grímsnesi og bað hún hana að taka Ellert í fóstur eftir sinn dag, ef Kristján maður hennar hefði ekki aðstöðu til að halda heimili, vegna kirkjusmíða hans um sveitir. Ellert var 2 ára gamall þegar móðir hans dó.

Þegar Ellert var 6 ára, kemur sumarmaður að Búrfelli, og verða heimasætan og sumarmaðurinn ástfangin. Bóndinn á Búrfelli neitar þeim að eigast og rekur þau burt frá Búrfelli og segir við dóttur sína að hún verði að taka Ellert með sér.

Fara þau til Njarðvíkur en þaðan var maðurinn og tóku Ellert með sér. Síðan fara þau sjálf að eiga börn og endar það með því að þau verða að koma Ellerti fyrir í Þórukoti í Ytri- Njarðvíkunum.

Kristján, faðir Ellerts, giftist aftur seinna Margréti Hjaltested Pétursdóttur.

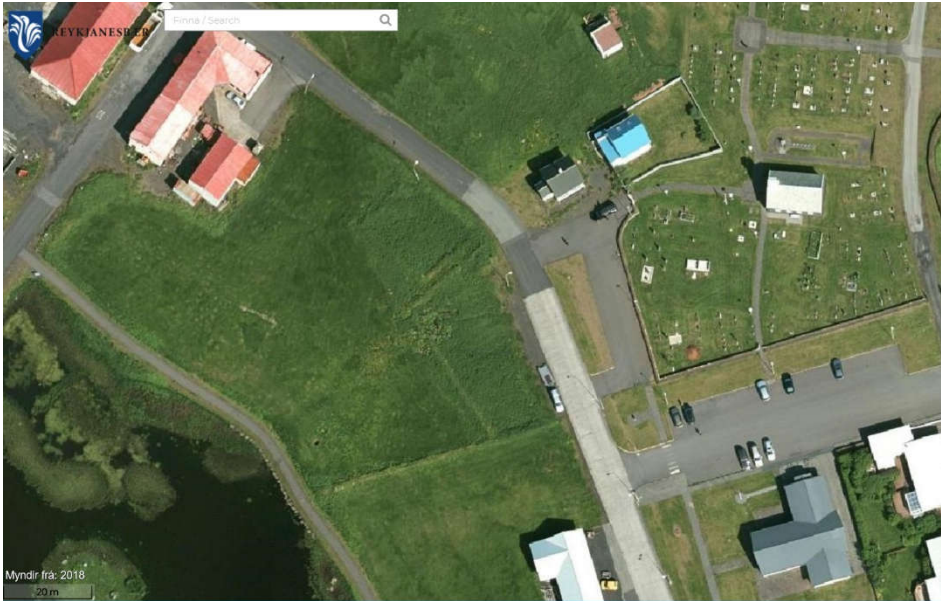


Niðjatal Christians (Kristjáns) Gynther Schram, fyrsta Schramarans er kom til Íslands segir svo:„, Kristján Schram og Margrét bjuggu fyrst í Innri-Njarðvík, í litlum bæ er stóð á suðvestur átt, 6-8 faðma frá vestra býlinu í Innri-Njarðvík, var bærinn þeirra nefndur Schramshús.“

Þar í brekkunni vestur frá bænum höfðu þau hjón kartöflugarð er ætíð síðan hefur verið nefndur Schramsgarður. Fluttu þau til Reykjavíkur með dóttur sína Halldóru, en Ellert, þá 7 ára gamall varð eftir í Njarðvíkum (Þórukoti).“ (Sjá heimild frá Þjóðskjalasafni Íslands um mannskráningar í Njarðvíkursókn árið 1870).

Mynd nr. 1 **Húsið Njarðvík í Innri-Njarðvík og kirkjan.** (Mynd:

Ingibjörg Tómasdóttir).



Vorið 1884 (19 ára) réð Ellert, sonur Kristjáns, sig til vinnu til Þórðar Thoroddsen læknis í Keflavík, sem gerði út sexæring, fór hann þá úr Þórukoti eftir 11 ára heimilsvist þar. Var hann hjá honum á vertíðinni í Keflavík, en á sumrin var hann sendur austur á

Seyðisfjörð til róðra ásamt öðrum. Síðasta sumarið (1888) á Seyðisfirði komust sjómennirnir ekki á sjó í sex vikur vegna hafss. Það sumarið fékk hann að halda sumarkaupinu. Með sparsemi lagði hann fé fyrir og fór í Stýrimannaskólann í Reykjavík, sem var einkaskóli, og útskrifaðist þaðan vorið 1889. Síðar keypti hann svo hús við Stýrimannastíg 8 Rvk., sem hefur verið kallað Schramshús.

Schramsgarðinn má sjá sem 2 rétthyrningar, tóftir, milli safnahússins í Njarðvík og Tjarnarinnar.

Gunnar Kristinn Ottósson

From: Þór Hjaltalín <thor@minjastofnun.is>
Sent: fimmtudagur, 4. júní 2020 13:34
To: Jón Gunnar Schram
Cc: Gunnar Kristinn Ottósson
Subject: RE: Varðar: Schramsgarður í Njarðvík.

Jón Gunnar Schram

Mál: 202005-0058 – Schramsgarður í Njarðvík – ósku um nýtingu

Sæll Jón Gunnar

Málið var tekið fyrir á afgreiðslufundi hjá Minjastofnun þann 28. maí s.l. og var tekið jákvætt í hugmyndir þínar um nýtingu garðsins.

Þar sem kálgarðurinn er orðinn eldri en 100 ára þá flokkast hann sem fornleifar og er því friðaður skv. 3. gr. laga um menningarminjar nr. 80/2012. Nýting garðsins þarf hins vegar ekki að verða til að rýra gildi hans, en gæti jafnvel þvert á móti, ef vel er staðið að málum, stuðlað að betri varðveislu hans.

Minjastofnun heimilar því fyrir sitt leyti, að ræktun matjurta fari fram í garðinum. Ekki er gert ráð fyrir að hann verði plægður upp með stórvirkum vélum, heldur sé hann nýttur með hefðbundnum hætti. Ef ætlunin er að fara í viðgerðir á sjálfu garðlaginu skal það gert í samráði við minjavörð.



Með kveðju / Kind regards / Venlig hilsen

Þór Hjaltalín

Sviðsstjóri minjavarðasviðs / Director for Regional Heritage Management

Minjavörður Reykjanes / Cultural Heritage Manager for Reykjanes

Minjastofnun Íslands / The Cultural Heritage Agency of Iceland / Íslands kulturarvstyrelse

Suðurgata 39, | 101 Reykjavík | Sími/Tel. 5701314 | Farsími: 845 8510

thor@minjastofnun.is / www.minjastofnun.is