



EFNISTAKA Í STAPAFELLI OG Súlum - FRAMKVÆMDALEYFI

Framkvæmdalýsing

08.06.2020



EFNISYFIRLIT

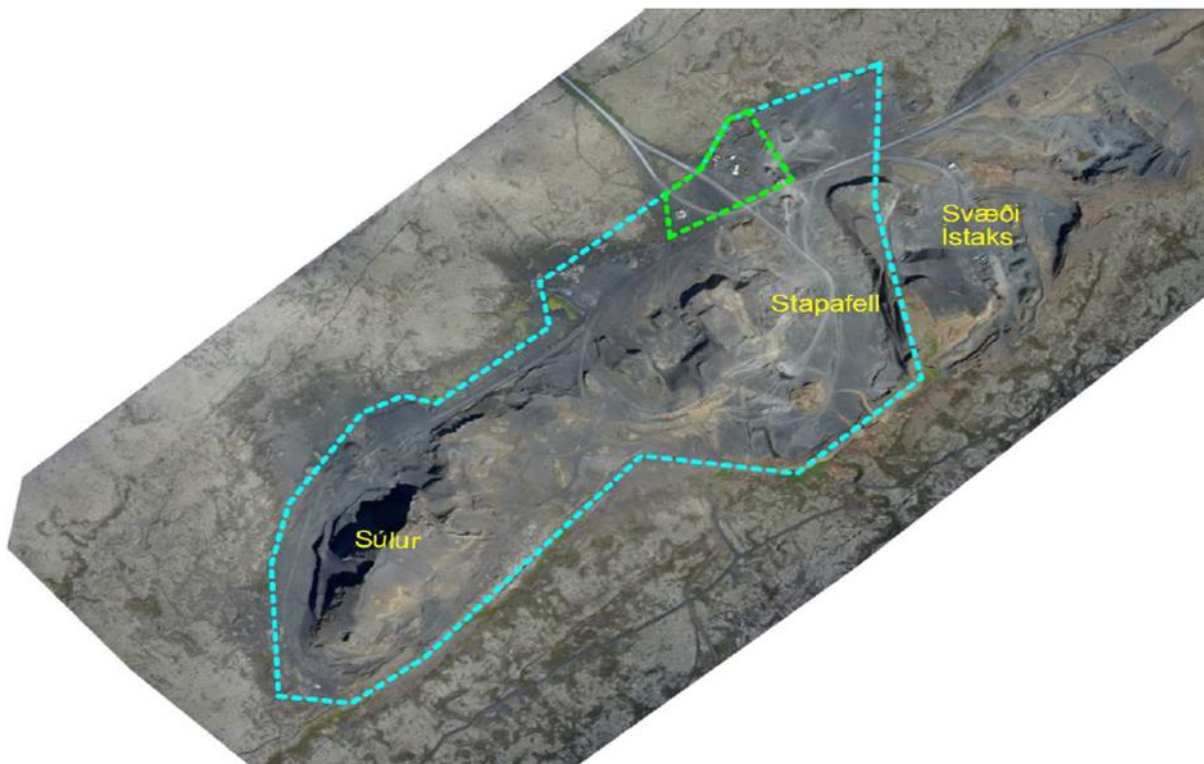
1	INNGANGUR	4
2	FORSENDUR	4
2.1	Skipulagsáætlanir	5
2.1.1	Svæðisskipulag	5
2.1.2	Aðalskipulag	5
2.1.3	Deiliskipulag	6
2.2	Landeigendur	6
2.3	Aðrir leyfisveitendur	6
3	STAÐHÆTTIR	6
4	UPPLÝSINGAR UM FRAMKVÆMDINA	7
4.1	Mannafli, tækjakostur og vinnubúðir	7
4.2	Vinnsluáætlun	8
4.3	Umferð	9
4.4.	Frágangur námusvæðis	9
5	SAMANTEKT Á HELSTU ATRÍÐUM ÚR ÁLITI SKIPULAGSSTOFNUNAR	12
6	MÓTVÆGISAÐGERÐIR OG SKILYRÐI	12
7	FYLGIGÖGN	13

Mynd 1	Efnistökusvæðið í Stapafelli og Súlum	3
Mynd 2	Efnistökusvæði ÍAV við Stapafell og Súlum	6
Mynd 3	Rasksvæði efnistökusvæðisins í Súlum og Stapafelli	7
Mynd 4	Loftmynd af aðstöðu starfsmanna og geymsluskúrum ÍAV	8
Mynd 5	Umferð að námum.	9
Mynd 6	Yfirlitsmynd af námusvæðinu og staðsetning þversniða	10
Mynd 7	Þversnið 1 - Sniðið sýnir yfirborð Stapafelli og Súlum eins og það er núna, að efnistöku lokinni og eftir frágang.	10
Mynd 8	Þversnið 2 – Sniðið sýnir yfirborð Stapafelli og Súlum eins og það er núna, að efnistöku lokinni og eftir frágang.	11
Mynd 9	Þversnið 3 – Sniðið sýnir yfirborð Stapafellsnámu eins og það er núna, að efnistöku lokinni og eftir frágang.	11
Mynd 10	Þversnið 4 – Sniðið sýnir yfirborð Stapafellsnámu eins og það er núna, að efnistöku lokinni og eftir frágang.	11
Mynd 11	Þversnið 5 – Sniðið sýnir yfirborð Stapafellsnámu eins og það er núna, að efnistöku lokinni og eftir frágang.	12

1 INNGANGUR

Sótt er um framkvæmdaleyfi til efnistöku, en Íslenskir aðalverktakar hyggst halda áfram núverandi efnisvinnslu í Stapafellsnámu. Staðsetningu námunnar, er á miðjum Reykjaneskaga á milli Reykjanesbæjar og Grindavíkur, sjá á mynd 2. Tveir rekstraraðilar eru í Stapafellsnámu, Íslenskir aðalverktakar og Ístak. Til umfjöllunar hér er sá hluti námunnar sem varðar Íslenskra aðalverktaka. Í Stapafelli og Súlum hefur verið stunduð efnistaka frá um 1950 og áformar framkvæmdaraðili að efnistaka verði stunduð til a.m.k. ársins 2038. Í Stapafelli er unnið bögglaberg, en það hentar mjög vel sem burðarhæft fyllingarefni undir vegi, götur og byggingar. Efnið er notað óunnið eða harpað í mismunandi kornastærðir. Í Súlum er unninn sandur í steypuframleiðslu, háلكuvarnir fyrir flugbrautir og sandur til að sanda með rörum og strengjum.

Í Stapafelli er gert ráð fyrir að taka 14.000.000 m³ af bögglabergi og úr Súlum er áætlað að taka sama magn af sandi. Áætlað er að í Stapafelli verði unnið niður í 30 m.y.s. en hæsti punktur Stapafells er um 79 m.y.s. Í Súlum er áætlað að vinnslan nái niður í 40 m.y.s. en hæsti punktur Súlna er 141 m.y.s. Bæði fellin munu hverfa og stallurinn sem að Súlum standa á mun lækka verulega.



MYND 1 Efnistökusvæðið í Stapafelli og Súlum . Í Súlum er aðallega sandnáma og í Stapafelli aðallega bólstrabergsnáma.

2 FORSENDUR

2.1 Skipulagsáætlanir

Stapafellsnáma er á Reykjanesi og liggur á mörkum tveggja sveitarfélaga, Grindavíkurbæjar og Reykjanesbæjar. Efnistökusvæðið sem Íslenskra aðalverktaka er með til umráða er innan marka Grindavíkurbæjar og Reykjanesbæjar.

Athafnasvæði Íslenskra aðalverktaka er um 82 hektarar að flatarmáli.

2.1.1 Svæðisskipulag

Í gildi er svæðisskipulag Suðurnesja 2008-2024 [1]. Skipulagið er samvinnuverkefni sveitarfélaga á Suðurnesjum auk skipulagsnefndar Keflavíkurflugvallar og Landhelgisgæslunnar. Svæðisskipulagið tók gildi þann 18. febrúar 2013 þegar auglýsing um staðfestingu þess var birt í B-deild Stjórnartíðinda. Í greinargerð svæðisskipulagsins stendur eftirfarandi um efnistöku:

„Á Suðurnesjum er eitt stórt og nánast samfelld efnistökusvæði, kennt við Stapafell, Súlur og Rauðamel, sem nýtist öllum sveitarfélögum á Suðurnesjum. Efnistökusvæðið er staðsett á fjarsvæði og í jaðri grannsvæðis vatnsverndar í Lágum og er að stórum hluta raskað.“

Efnisnámur eru óendurnýjanleg auðlind og því mikilvægt að nýting sé gerð af kostgæfni og horft til framtíðarvið skipulag hennar.

Efnisþörf á Suðurnesjum er mikil til framtíðar, m.a. vegna áætlana um atvinnuuppbyggingu og stækkun íbúðabyggða. Efnistökusvæðið við Stapafell, Súlur og Rauðamel verður megin efnistökusvæði fyrir sveitarfélög á Suðurnesjum.

Aðgerðir vegna efnisnáms

- Sveitarfélög skulu skilgreina frágang námasvæða í leyfisveitingum til námuhafa. Hafa þarf í huga að þau eru staðsett á eða nærri vatnsverndarsvæðum og svæðum á náttúruminjaskrá.
- Sveitarfélög skulu athuga hvort að hægt verði að nýta frágengin efnistökusvæði til útivistar á einhvern hátt til hagsbóta fyrir íbúa Suðurnesja.“

2.1.2 Aðalskipulag

Gerð er grein fyrir efnistöku í Stapafelli og Súlum á aðalskipulagsuppdráttum og í aðalskipulagsáætlunum Reykjanesbæjar og Grindavíkurbæjar. Efnistökusvæðið er því í samræmi við aðalskipulagsáætlanir.

Í aðalskipulagi Reykjanesbæjar 2015-2030 segir m.a. um efnistökusvæðið [2]:

„Efnistökusvæði í Rauðamel, Stapafelli og Súlum mynda stórt samfelld svæði sem að stórum hluta hefur verið raskað.“

Í aðalskipulagi Reykjanesbæjar 2015-2030 er Súlum og Stapafelli skipt upp í tvö mismunandi efnistökusvæði og gert er ráð fyrir að áætluð efnistaka verði um 5 milljónir m³ úr Stapafelli og 1 milljón m³ úr Súlum.

Í aðalskipulagi Grindavíkur 2010-2030 segir m.a. um efnistökusvæði [3]:

„Stapafell og Rauðamelur

Stapafellsnáma og Rauðamelur eru afmarkaðar sem eitt efnistökusvæði í aðalskipulagi. Á svæðinu eru tveir rekstraraðilar; Íslenskir Aðalverktakar og Ístak.

Í námu Íslenskra Aðalverktaka er gert ráð fyrir því að vinna u.þ.b. 7 milljónir m³ úr Stapafelli. Stapafellsnáma er bæði í landi Grindavíkur og Reykjanesbæjar og á efnismagnið við námuna í heild sinni innan beggja sveitarfélaga.

Ístak gerir ráð fyrir því að vinna u.þ.b. 1-1,3 milljónir m³ úr efnistökusvæði sínu í Stapafelli. Um framtíðarefnistökuastaði er að ræða og er gert ráð fyrir að þeir verði opnir út skipulagstímabilið.“

Íslenskir aðalverktakar hyggjast vinna allt að 14 milljónir m³ af efni úr Stapafelli og annað eins úr Súlum á vinnslutíma námunnar, þ.e. til a.m.k. ársins 2038. Við næstu endurskoðun aðalskipulaganna verða því vinnslutölur uppfærðar enda í aðalskipulagi gert ráð fyrir því að um framtíðar efnistökusvæði sveitarfélaganna sé að ræða. Umhverfismatið miðast því við umhverfisáhrif af völdum vinnslutalna Íslenskra aðalverktaka sem ná yfir lengra tímabil en núgildandi aðalskipulög sveitarfélaganna.

2.1.3 Deiliskipulag

Ekkert deiliskipulag er til fyrir umrædd efnistökusvæði. Sótt verður um leyfi til framkvæmda skv. reglugerð um framkvæmdaleyfi nr. 772/2012.

Samkvæmt gildandi aðalskipulagi Grindavíkur 2010-2030, kafla 4.13.1, segir að ekki sé gert ráð fyrir að vinna deiliskipulag fyrir efnistökuastaði í sveitarfélaginu heldur verður veitt framkvæmdaleyfi fyrir efnistöku á grundvelli gildandi aðalskipulags og niðurstöðu mats á umhverfisáhrifum.

2.2 Landeigendur

Efnistökusvæðið í Súlum og Stapafelli er í landi í eigu Ytri-Njarðvíkur m/ Vatnsnesi í Reykjanesbæ og Fasteigna ríkissjóðs. Fyrir liggja samningar milli ÍAV og allra landeigenda um efnistöku á svæðunum.

2.3 Aðrir leyfisveitendur

Framkvæmdin er háð eftirfarandi leyfum:

Bæjarstjórnir Grindavíkurbæjar og Reykjanesbæjar veita framkvæmdaleyfi á grundvelli staðfests aðalskipulags og niðurstöðu mats á umhverfisáhrifum.

Heilbrigðiseftirlit Suðurnesja veitir starfsleyfi vegna starfseminnar og uppsetningar á snyrti- og mataraðstöðu fyrir starfsmenn skv. reglugerð nr. 550/2018 um losun frá atvinnurekstri og mengunareftirlit.

Minjastofnun Íslands: Verði nauðsynlegt að raska fornminjum á svæðinu þarf til þess leyfi Minjastofnunar Íslands.

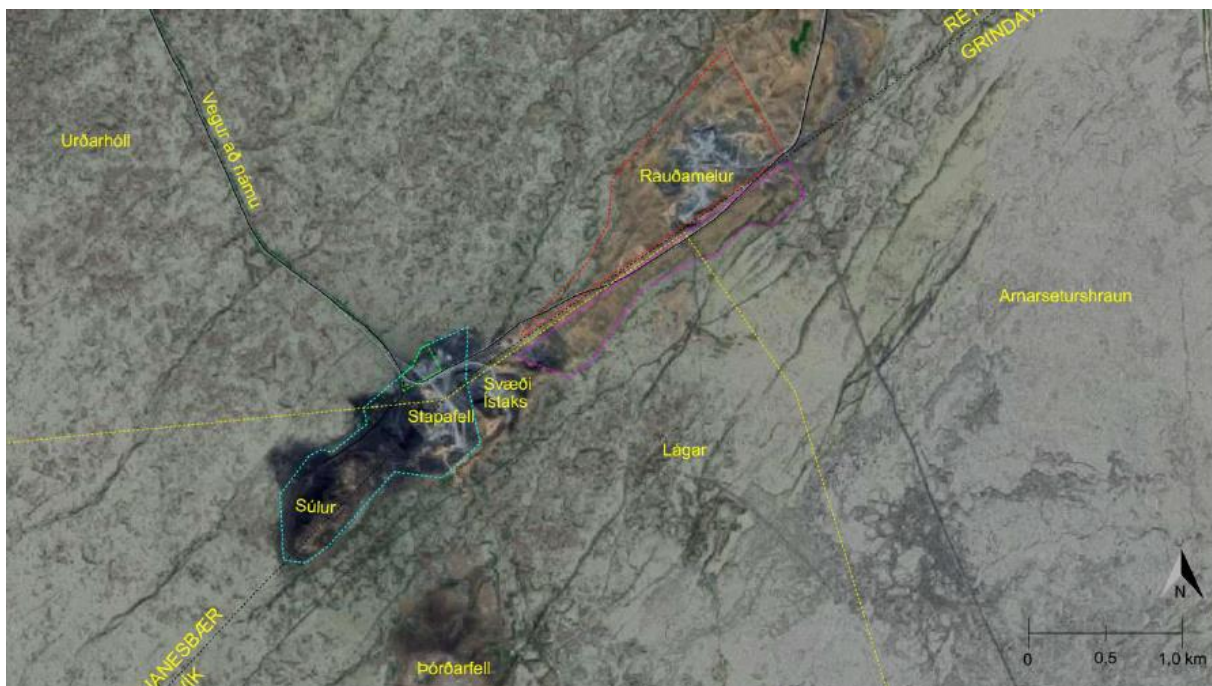
3 STAÐHÆTTIR

Efnistökusvæðið sem Íslenskir aðalverktakar hafa vinnslurétt á, og er hér í mati á umhverfisáhrifum, er

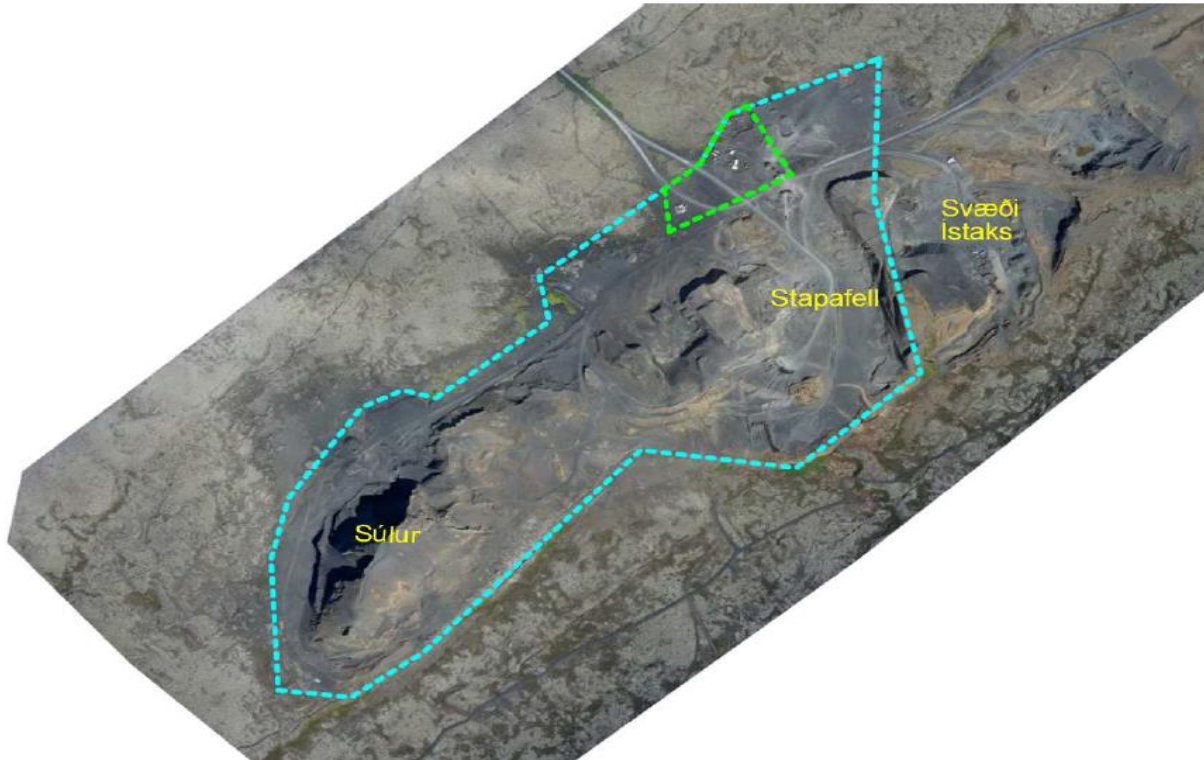
staðsett í sveitarfélögunum Grindavíkurbæ og Reykjanesbæ en aðkoma er eingöngu um Reykjanesbæ. Svæðið er um 82 ha að stærð og er afmarkað á mynd 2.1, 2.2 og 3.1.

Í Stapafelli er unnið bögglaberg, en það hentar mjög vel sem burðarhæft fyllingarefni undir vegi, götur og byggingar. Efnið er notað óunnið eða harpað í mismunandi kornastærðir. Mikil þörf er fyrir bögglaberg um fyrirsjáanlega framtíð og því mikilvægt að tryggja góðan aðgang að bögglabergsnámum. Í Súlum er unninn sandur í steypuframleiðslu, hálfuvarnir fyrir flugbrautir og sandur til að sanda með rörum og strengjum.

Í Stapafelli er gert ráð fyrir að taka 14 milljón m³ af bögglabergi og úr Súlum er áætlað að taka 14 milljón m³ af sandi. Áætlað er að í Stapafelli verði farið með vinnsluna niður í 30 m.y.s. en hæsti punktur Stapafells er um 79 m.y.s. Í Súlum er áætlað að vinnslan nái niður í 40 m.y.s. en hæsti punktur Súlna er 141 m.y.s. Bæði fellin munu hverfa og stallurinn sem að Súlum standa á mun lækka verulega. Landslagið í kringum fellin er almennt á bilinu 25-35 m.y.s. svo ekki verður farið niður fyrir yfirborð aðliggjandi hrauna.



MYND 2. Efnistökusvæði ÍAV við Stapafell og Súlum (blá lína). Til hliðsjónar má sjá efnistökusvæði ÍAV í Rauðamelnámu í Reykjanesbæ (rauð lína) og Grindavík (bleik lína). Græn lína afmarkar vinnubúðir ÍAV. Loftmynd fengin af vef Google maps, jan. 2018.



MYND 3. Rasksvæði efnistökusvæðisins í Súlum og Stapafelli. Vinnubúðir og aðstaða ÍAV er grænmerkt.

4 UPPLÝSINGAR UM FRAMKVÆMDINA

Afmörkun framkvæmdasvæðis, ásamt skiptingu svæðisins eftir námuefnum, má sjá á mynd 1 og einnig á mynd 2. Áhrifasvæði framkvæmdarinnar er svæðið þar sem ætla má að áhrifa af völdum framkvæmdarinnar geti gætt, bæði á framkvæmdatíma og á rekstrartíma.

Gert er ráð fyrir að á næstu árum verði unnið um 1,7 milljónir m³ af óhreyfðu bögglabergi og um 340.000 m³ af sandi og möl.

4.1 Mannafli, tækjakostur og vinnubúðir

Í Stapafelli og Súlum hefur verið stunduð efnistaka frá um 1950. Þar er gert ráð fyrir fjórum til fimm starfsmönnum við efnisvinnslu, efnislosun og efnisafgreiðslu. Tæki sem eru notuð eru tvær til þrjár hjólaskóflur um 30 tonn á þyngd, 52 tonna jarðýta og brjótar og hörpur eftir þörfum.

Rafmagnsheimtaug er í námunni. Vinnubúðir eru nyrst á svæðinu með kaffi- og hreinlætisaðstöðu.

Í vinnubúðunum er geymsluskúr þar sem geymd eru efni sem bæta þarf á vinnuvélar af og til, t.d. smurolífa, glussi og rúðuhreinsivökvi. Eldsneytisbirgðir fyrir vinnuvélar eru ekki á svæðinu heldur kemur eldsneytisbíll daglega og fyllir á vinnuvélar. Lítill 1.500 lítra tvöfaldur eldsneytistankur á hjólum verður á svæðinu sem neyðarbirgðir. Í vinnuskúr starfsmanna er vatnssalerni sem tengist rotþró. Í útjaðri vinnubúðanna, um 140 metra frá öðrum vinnuskúrum, eru tveir gámar sem að geyma sprengiefni.

Gámarnir eru löggiltir sem geymsla fyrir sprengiefni og hafa öll tilskilin leyfi. Umræddar vinnubúðir þjónusta alla starfsemi Íslenskra aðalverktaka á svæðinu, þ.e. efnistökusvæðin í Súlum, Stapafelli og Rauðamel.



MYND 4. Loftmynd af aðstöðu starfsmanna og geymsluskúrum ÍAV.

4.2 Vinnsluáætlun

Unnið verður í námunni þar til henni verður lokað, áætlað er að það verði í fyrsta lagi árið 2038. Samkvæmt aðalskipulagi Grindavíkur er heimilt að vinna allt að 7 milljón m³ af efni úr Súlum og Stapafelli til ársins 2030, en samkvæmt aðalskipulagi Reykjanesbæjar er heimilt að vinna 5 milljón m³ úr Stapafelli og 1 milljón m³ úr Súlum fram til ársins 2030. Í fyrsta áfanga, sem nær til ársins 2030, er því áætlað að vinna 6 milljónir rúmmetra á svæðinu og þegar því magni hefur verið náð verður búið að vinna aðalskipulagsbreytingu og deiliskipulag fyrir efnistökusvæðið. Frá árinu 2019 og fram til ársins 2030 er áætlað að vinna allt að 450.000 m³ á ári úr Stapafelli og allt að 91.000 m³ úr Súlum. Við gerð vinnslu- og frágangsaætlunar verður ritið „Námur- efnistaka og frágangur“ (www.namur.is) og 13. gr. skipulagslaga nr. 123/2010 sem fjallar um framkvæmdaleyfi, höfð til hliðsjónar.

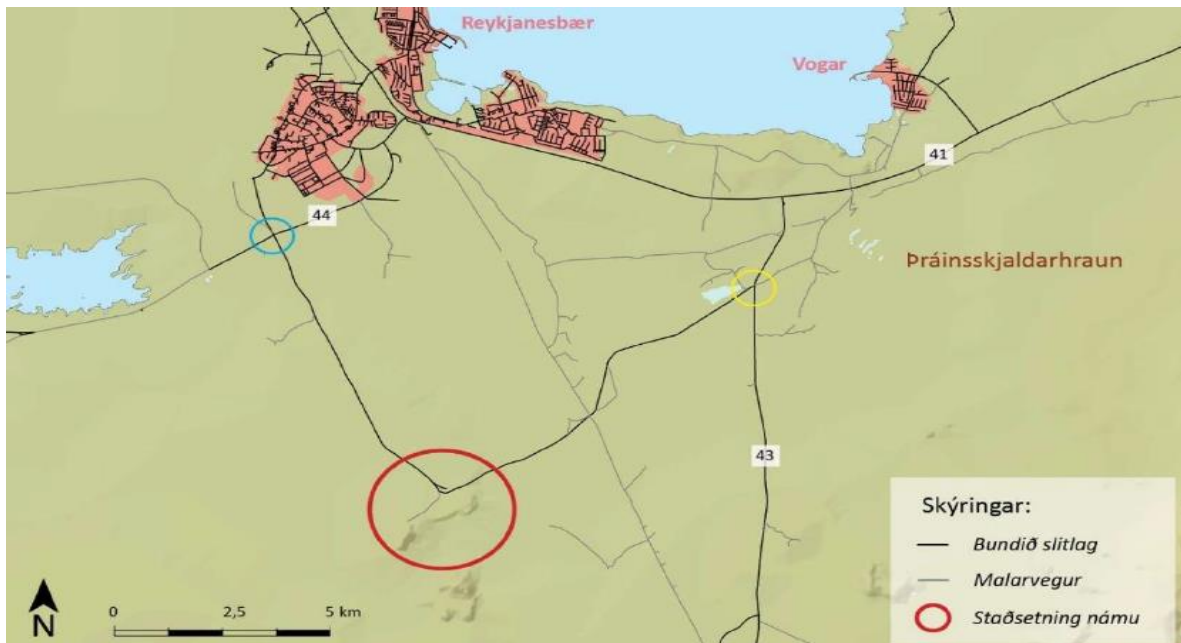
4.3 Umferð

Umferð á vegum ÍAV til og frá námunum er um 125 flutningabílar á dag, þar af um 100 um Stapafellsveg að Hafnavegi (nr. 44) og um 25 bílar um veg að Grindavíkurvegi (nr. 43). Inni í þeirri tölu er umferð til og frá Rauðamelsnámu, umferð vegna Súlna og Stapafells er því eitthvað minni.

Að Stapafelli og nágrenni liggja tveir vegir sem báðir eru lagðir bundnu slitlagi og eru lokaðir fyrir umferð með hliði utan opnunartíma námunnar. Meirihluti umferðarinnar fer um veg til vesturs að Hafnavegi, sem Íslenskir aðalverktakar deila með Ístaki. Útsýni yfir gatnamótin er gott og umferð aðgreind með yfirborðsmerkingum. Önnur leið liggur til norðausturs frá námunni að Grindavíkurvegi,

en þar er útsýni á gatnamótum einnig gott.

Eins og fyrr hefur verið greint frá hefur efnistaka átt sér stað við Súlum og Stapafell um árabíl og því þegar búið að koma fyrir viðeigandi lausnum vegna umferðar sem tengist þeirri starfsemi.

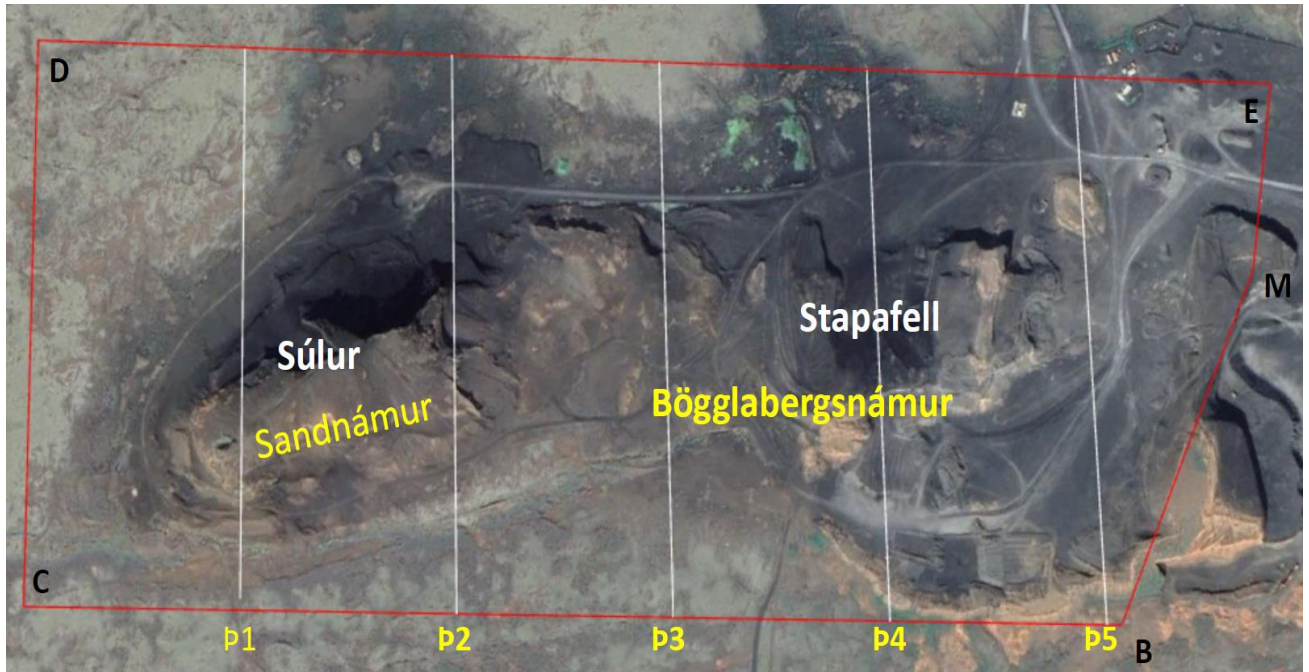


MYND 5. Á myndinni sést hvar umferð fer frá námu að Hafnavegi (blár hringur) annars vegar og að Grindavíkurvegi (gulur hringur) hins vegar. Efnistökusvæðin í Súlum og Stapafelli eru auðkennd með rauðum hring.

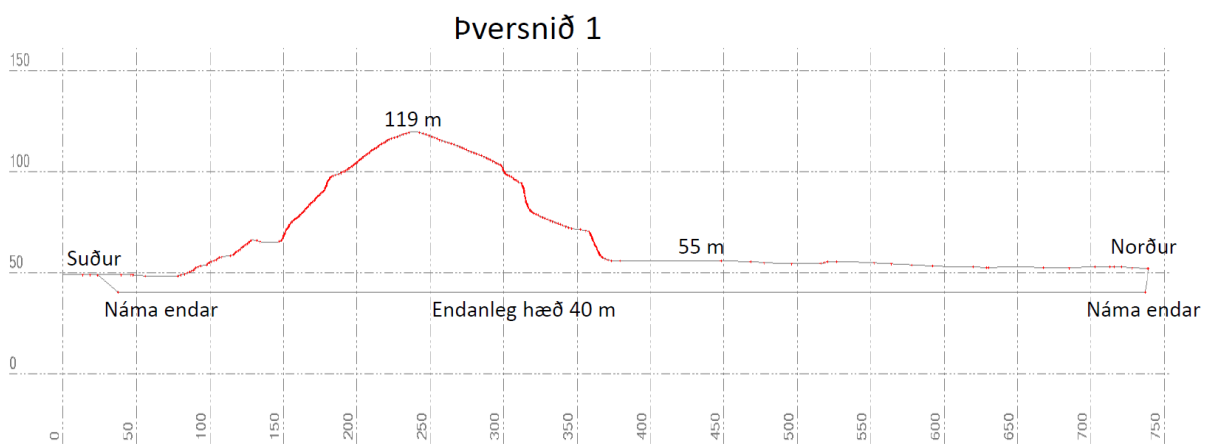
4.4 Frágangur námusvæðis

Ráðist verður í frágang þegar efnistöku lýkur. Nánasta umhverfi við námusvæðið er mikið raskað og lítið sem ekkert er um yfirborðsgróður. Í næsta nágrenni er svæðið vaxið mosa og lágvöxnum gróðri. Aðlaga skal svæðið að núverandi landi og ganga frá yfirborði í samræmi við umhverfið í kring. Á svæðinu er að finna laust yfirborðsefni sem nota skal við frágang að svo miklu leyti sem hægt er. Forðast skal að hafa skarpar línur við frágang. Svæðið í kringum Stapafell er fremur ójafnt, því er ekki nauðsynlegt að jafna svæðið við frágang.

Til að flýta fyrir landnámi grenndargróðurs, ásamt því að hindra vatns- og vindrof, munu Íslenskir Aðalverktakar, í samstarfi við hlutaðeigandi stofnanir og sveitarfélög, sá einæru grasfræi á svæðinu. Það lifir í eitt ár og myndar frjósaman jarðveg, sem eykur möguleika á að staðargróður komi inn á svæðið.

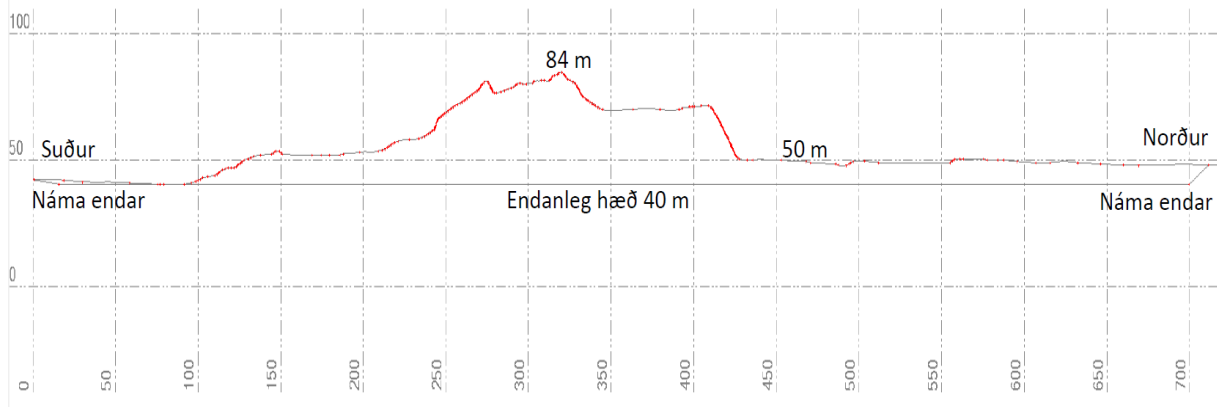


MYND 6. Yfirlitsmynd af námusvæðinu og staðsetning þversniða. Rauða lína sýnir útmörk efnistökkunnar. Hæðarlínur sýna hæð í landi efnistökkunnar eins og hún er í dag.



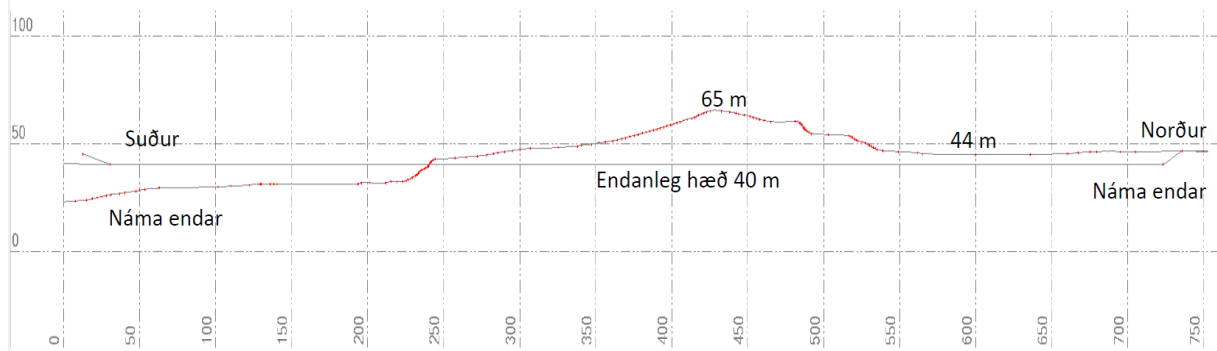
MYND 7. Þversnið 1 -Sniðið sýnir yfirborð Stapafells og Súlunámu eins og það er núna, að efnistöku lokinni og eftir frágang.

Þversnið 2



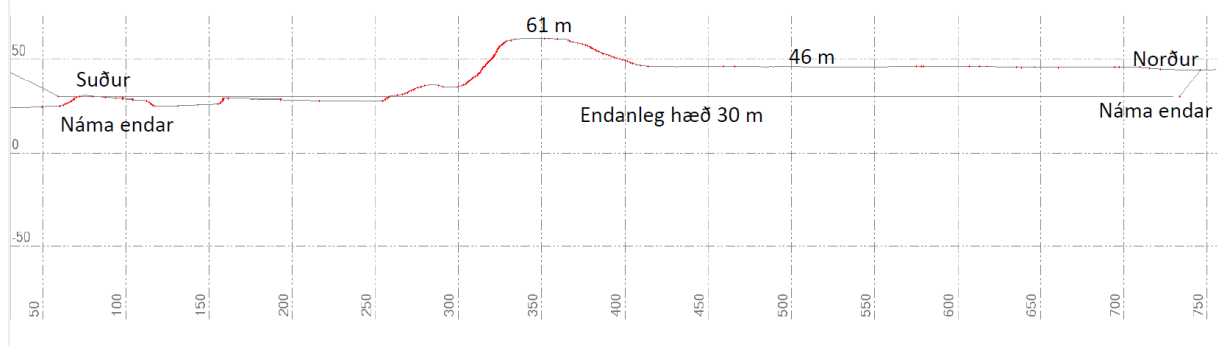
MYND 8. Þversnið 2 -Sniðið sýnir yfirborð Stapafells og Súlnámu eins og það er núna, að efnistöku lokinni og eftir frágang.

Þversnið 3



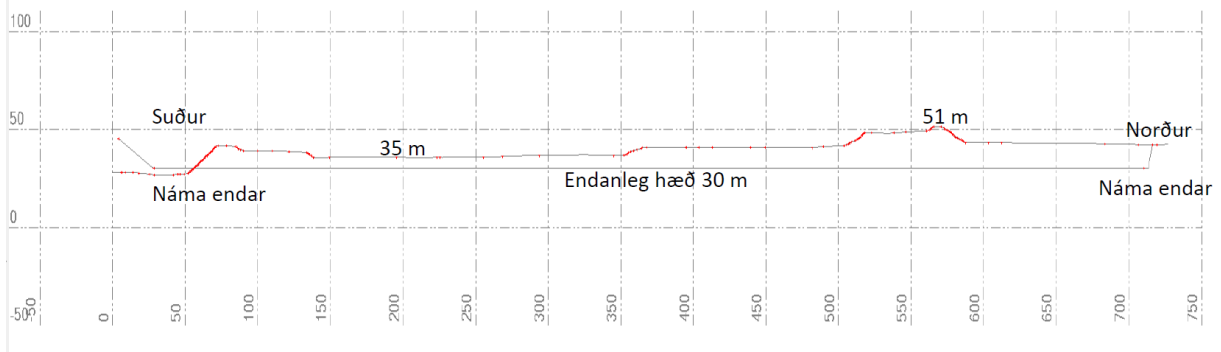
MYND 9. Þversnið 3 -Sniðið sýnir yfirborð Stapafells og Súlnámu eins og það er núna, að efnistöku lokinni og eftir frágang.

Þversnið 4



MYND 10. Þversnið 4 -Sniðið sýnir yfirborð Stapafells og Súlnámu eins og það er núna, að efnistöku lokinni og eftir frágang.

Þversnið 5



MYND 11. Þversnið 5 -Sniðið sýnir yfirborð Stapafells og Súlunámu eins og það er núna, að efnistöku lokinni og eftir frágang.

5 SAMANTEKT Á HELSTU ATRIÐUM ÚR ÁLITI SKIPULAGSSTOFNUNAR

Skipulagsstofnun veitti álit þann 19. febrúar 2020. Stofnunin segir í álitinu:

„Í samræmi við 11. gr. laga og 26. gr. reglugerðar um mat á umhverfisáhrifum hefur Skipulagsstofnun farið yfir matsskýrslu ÍAV sem lögð var fram samkvæmt 10. gr. sömu laga. Skipulagsstofnun telur að matsskýrslan uppfylli skilyrði laga og reglugerðar um mat á umhverfisáhrifum og að umhverfisáhrifum hafi verið lýst á fullnægjandi hátt.

Skipulagsstofnun telur að helstu neikvæðu áhrif efnistöku ÍAV í Stapafelli og Súlum á Reykjanesi felist í varanlegum og óafturkræfum áhrifum á landslag og jarðmyndanir. Brýnt er að huga að frágangi á svæðinu í verklok til að jafna út ummerki eftir efnistöku og forma landið eftir því sem mögulegt er að því náttúrulega umhverfi sem umlykur efnistökusvæðið, auk þess að sjá til þess að leifar af jarðmynduninni þjóni áfram því hlutverki að vera fræðslustaður fyrir nemendur og jarðvísindamenn.

Efnistökusvæðið er á vatnsverndarsvæði og er umhverfi þess þakið ungum hraunum sem eru mjög gropin. Reglubundinn rekstur námunnar er ekki talinn líklegur til að hafa neikvæð áhrif á grunnvatn. Brýnt er að í leyfum og við námureksturinn verði allri starfsemi hagað á þann hátt að mengunarefni á borð við olíu berist ekki í jarðveg, auk þess að til staðar verði viðbragðsáætlun um það hvernig skuli bregðast við ef mengunaróhöpp eiga sér stað.

Stapafell er á jaðri svæðis á náttúruminjasrá og innan þess er m.a. að finna jarðhitasvæði, gígaraðir, fuglabjarg og hverasvæði. Efnistaka úr Stapafelli fer fram í móbergsmýndun og þó svo móbergsmýndanir séu útbreiddar á Íslandi eru þær fágætar á heimsvísu og hafa stjórnvöld markað stefnu um að það sé forgangsmál að vernda þær. Í þessu tilviki eru neikvæð áhrif á móbergsmýndunina að mestu leyti fram komin eftir áratuga efnisnám á svæðinu. Sú viðbót sem hér er til umfjöllunar mun hafa óveruleg áhrif á náttúruminjar en talsvert neikvæð á jarðmyndanir.“

Fyrirhugað framkvæmdarsvæði hefur ekki verið deiliskipulagt. Í umfjöllun um skipulag og leyfi kemur fram að „Skipulagsstofnun telur að leyfisveitingar til svo umfangsmikillar og langvarandi efnistöku þurfi að byggja á deiliskipulagi.“ Sótt er um framkvæmdaleyfi á grunni aðalskipulags Grindavíkur og Reykjanesbæjar, niðurstöðu mats á umhverfisáhrifum og framlögðum gögnum við umsókn um framkvæmdarleyfi.

6 MÓTVÆGISAÐGERÐIR OG SKILYRÐI

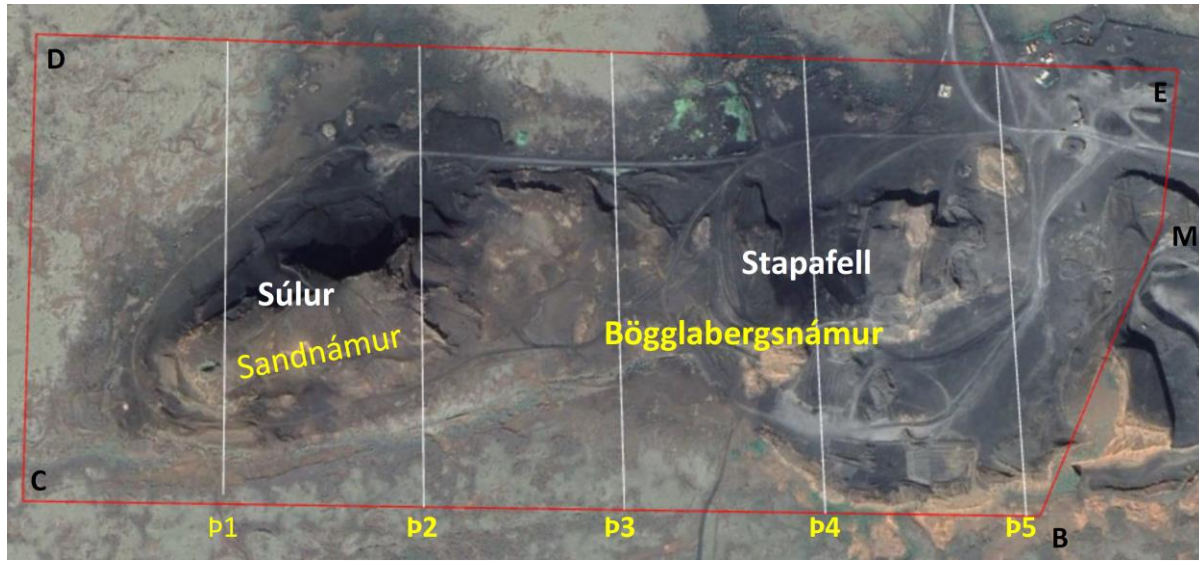
Í áliti Skipulagsstofnunar vegna mats á umhverfisáhrifum var vakin athygli á mikilvægi þess að til staðar sé viðbragðsáætlun um hvernig skuli brugðist við mengunaróhöppum á vatnsverndarsvæði. Afrit af viðbragðsáætlun Íslenskra aðalverktaka vegna meðferðar eldsneytis og spilliefna fylgir umsókninni um framkvæmdaleyfi.

Fyrirhuguðum mótvægisáðgerðum vegna ásýndar og landslags er lýst í matsskýrslu. Skipulagsstofnun telur að mótvægisáðgerðir vegna ásýndar og landslags „þurfi að skipuleggja frá byrjun og hefjast strax handa við að forma þau svæði sem ekki verða notuð frekar“.

7 FYLGIGÖGN

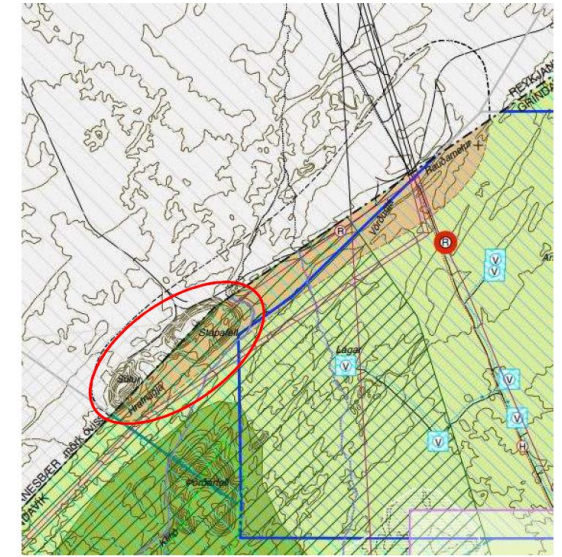
Til viðbótar við þessa greinargerð fylgja eftirtalin gögn með umsókninni um framkvæmdaleyfi.

- Matsskýrsla vegna mats á umhverfisáhrifum.
- Álit Skipulagsstofnunar vegna mats á umhverfisáhrifum, dagsett 19. febrúar 2020.
- Yfirlitskort í mkv.: 1:5000/1:800
- Umhverfisvernd ÍAV
- Samfélagsleg ábyrgð ÍAV
- Krísustjórnaráætlun ÍAV h

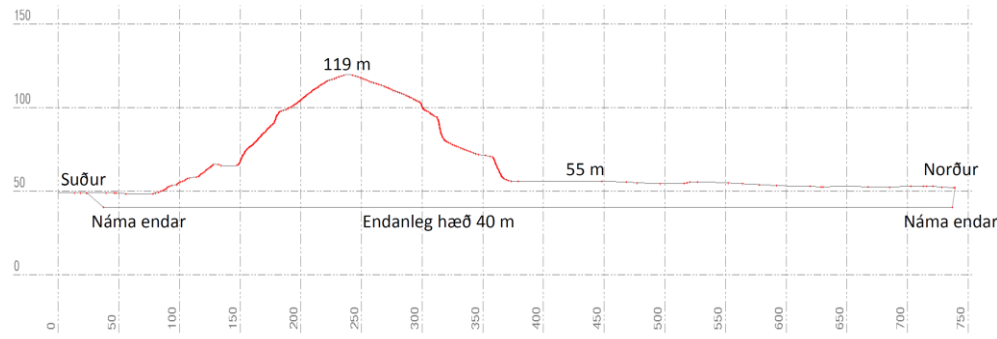


Skýringar

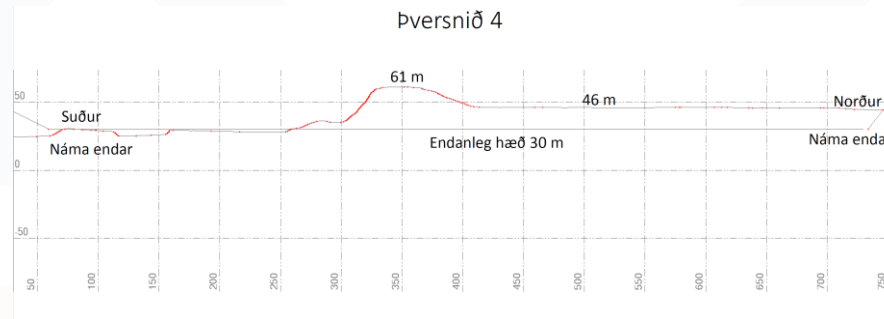
- Afmörkin efnistökusvæðis
- Sneiðingar



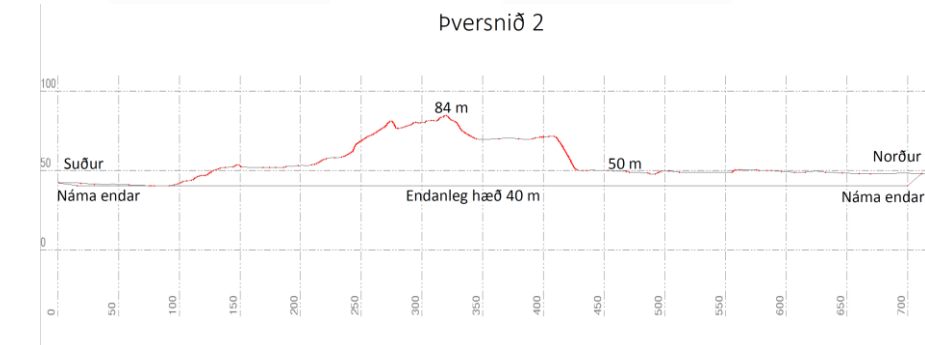
pversnið 1



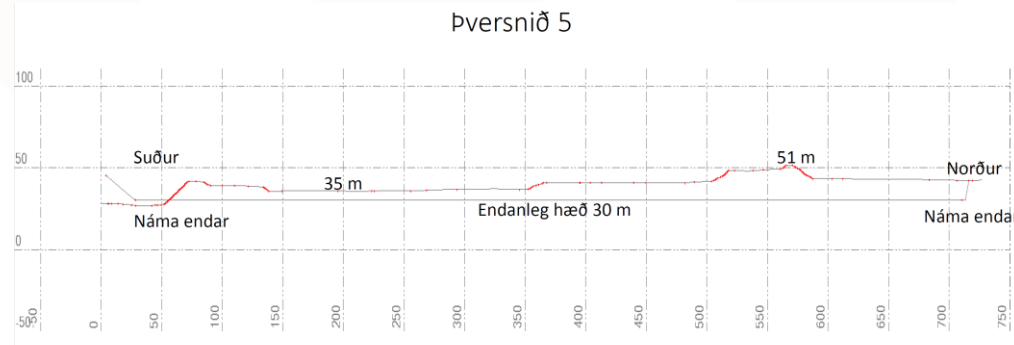
pversnið 4



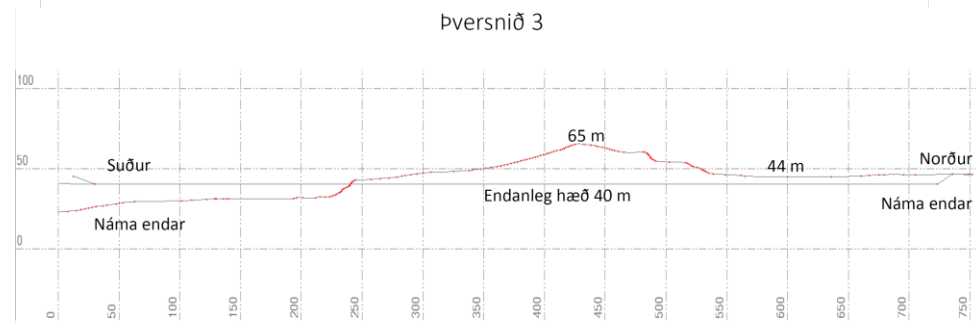
pversnið 2



pversnið 5



pversnið 3



Grunnatriði

Við verkframkvæmdir munum við, ásamt undirverktökum, fylgja verklýsingu, lögum og reglum er varða umhverfismál. Úrgangur sem verður til vegna framkvæmda skal flokkaður og falinn viðurkenndum aðila með gilt starfsleyfi til förgunar. Ílátum og afgangum sem geta innihaldið eitrefni, hættuleg efni (merkingarskyld efni) eða spilliefni skal fargað skv. reglum þar um.

Við munum haga okkar framkvæmdum í samræmi við verklýsingu þannig að land, vatn, sjór, loft og lífríki verði ekki fyrir tjóni eða mengun. Flaggalínur eða léttar girðingar verða settar upp þar sem hættu er á röskun viðkvæmra svæða s.s. jarðminja og gróðurs.

Græða skal upp raskað land í samráði við verkkaupa og taka mið af staðargróðri.

ÍAV mun bregðast við öllum umhverfisóhöppum í samræmi við gildandi lög og reglugerðir og annast skráningu og tilkynningaskyldu s.s. til Verkkaupa, Umhverfisstofnunar eða Heilbrigðiseftirlits.

Öll umhverfisóhöpp skal tilkynna til næsta yfirmanns og öryggisstjóra.

Kröfur um umhverfishegðun

Við munum vinna okkar störf með umhverfisvernd og heilsu starfsmanna og samfélagsins í huga.

Öll losun efna í umhverfið s.s. vökvalekar, gaslekar, sprengingar o.sv.frv. er litið alvarlegum augum. Við gerum okkur grein fyrir að losun getur valdið spillingu grunnvatns, yfirborðsvatns eða mengun andrúmslofts jafnvel þótt efnið sé í sjálfu sér ekki talið hættulegt.

Dæmi um losun sem gæti átt sér stað á verksvæðinu:

- 1) Olíulekar/bensínlekar (díselolía, bensín, glussi, o.sv.frv.)
- 2) Lekar af hættulegum úrgangi
- 3) Spilliefnalekar/-losun (leysiefni, sýrur, málning ofl.)
- 4) Eldsvoðar eða sprengingar af völdum ofantalinna efna.

Við munum hafa til staðar ógegndræpan/ólékann/þéttan/vökvaheldan lekavarnarbúnað á geymslusvæðum þar sem skaðleg efni geta lekið, flætt eða runnið.

Ef losun á sér stað munum við grípa til eftirfarandi ráðstafana.

- 1) Reyna að stöðva losunina, ef hægt er, án þess að auka hættu. Ef bráð hættu er talin á ferðum mun svæðið verða rýmt.
- 2) Strax hafa samband við yfirmann svæðisins og upplýsa nákvæmlega um atburðarás jafnvel þótt efnið hafi ekki verið talið hættulegt.

Þegar haft er samband við yfirmann svæðis þarf að gefa eftirfarandi upplýsingar:

- 1) Nákvæm staðsetning óhappsins.
- 2) Tegund og lýsingu á efni sem um er að ræða.
- 3) Áætlað magn efnis sem slapp eða umfang eldsvoða.
- 4) Alvarleika meiðsla eða magn skemmda á búnaði.
- 5) Alvarleika raunverulegs eða hugsanlegs umhverfisskaða.
- 6) Hvað hefur þegar verið gert til að hemja losunina.

Yfirmaður svæðis skal gera ráðstafanir varðandi framhald s.s. hreinsun, förgun og rannsókn á mengun ef þurfa þykir í samráði við verkkaupa og viðeigandi heilbrigðiseftirliti.

Eyðing úrgangs s.s. á rafhlöðum, mótrolíu, gírkassaolíu, glussa, olíusíum, kælivökva, hjólbörðum og flúrperum skal gerð í samræmi við reglur um slíka losun.

Frárennsli og lekavarnir

ÍAV mun sjá til þess eftir fremsta megni að meðhöndlun efna sé með þeim hætti að engin óæskileg efni fari út í frárenniskerfi eða valdi mengun á framkvæmdatíma.

Alla leka af öllum stærðum skal tilkynna yfirmanni staðar og ÖHU fulltrúa án tafar og skal byrja á að hefta frekari leka og hefja síðan hreinsun og fjarlægja efni eða mengaðan jarðveg. Lekahreinsibúnaður skal vera aðgengilegur á öllum byggingasvæðum, geymslusvæðum og í þungavinnuvélum þar sem notuð eru hættuleg efni eða þegar unnið er á vatnsverndarsvæðum. Ef einhver leki verður af föstu efni, vökvum eða loftkenndu efni þarf að bregðast skjótt við til að draga úr áhrifum hans á fólk og umhverfið. Öll slík neyðarviðbrögð verða unnin með verkkaupa, yfirmanni staðar og ÖHU fulltrúa ÍAV.

Viðhald og þvottur farartækja

Að öllu jöfnu skulu olíuskipti og minni viðgerðir framkvæmast utan framkvæmdasvæðis sé unnið á vatnsverndarsvæði. Vegna neyðartilfella skal hafa samráð við verkkaupa, yfirmann svæðis og ÖHU fulltrúa. Annars fer minniháttar viðhald og viðgerð fram þar sem tæki er staðsett.

Ekkert eldsneyti eða olíuafgangar mega menga jarðveg eða grunnvatn. (Gera skal fyrirbyggjandi ráðstafanir ef slík hætta er fyrirsjáanleg). Steypubíla skal eingöngu þvo á fyrirfram ákveðnu svæði.

Neyðarviðbrögð gegn leka:

Markmið 1. Einangra lekann til að lágmarka áhættu fyrir starfsmenn og umhverfi

Verklag:

- Rýma svæðið ef hætta er á eldi eða eiturgufum
- Tilkynna Neyð í síma 112
- Hlúa að þeim sem hafa orðið fyrir áhrifum af lekanum

Parfir, kröfur:

- Aðvörunarskilti; t.d. Eldfimir vökvar
- Kaðlar eða öryggisbönd til að afmarka lekasvæðið
- Persónuvarnir fyrir þá sem reisa girðinguna
- Aðstoð frá t.d. öryggisvörslu til að tryggja svæði og bægja fólki frá

Markmið 2. Afmarka lekann

Verklag:

- Fyrirbyggja eða lágmarka flæði efna í jarðveg, fráveitukerfi eða skolp

Parfir, kröfur:

- Skóflur
- Sandur eða önnur ísogsefni
- Persónuvarnir

Markmið 3. Hreinsa upp lekann

Verklag:

- Ef lekinn er fljótandi, dæla/moka honum í viðeigandi ílát til förgunar
- Ef lekinn er í föstu formi, sópa honum upp og moka í viðeigandi ílát til förgunar

Parfir, kröfur:

- Dælur
- Starfsmenn
- Viðeigandi ílát
- Persónuvarnir

Markmið 4. Förgun

Verklag:

- Sjá öryggisleiðbeiningar fyrir efnið eða hafa samband við birgja

Parfir, kröfur:

- Gámaþjónusta ÍAV eða annað förgunarfyrirtæki

Byggingaúrgangur / hreinsun vinnusvæðis

Öryggisfulltrúi mun ráðleggja hvernig hættulegu sorpi skal komið frá verksvæðinu. Honum skal tilkynnt með fyrirvara um úrganginn svo tími gefist til sýnatöku, merkingar og skráninga ef þess er þörf.

Vinnusvæðinu skal halda hreinu og snyrtilegu. Rusli ber að safna saman og farga á skipulegan hátt og samkvæmt núgildandi lögum. Tækjabúnaði og verkfærum skal ganga frá og koma fyrir áður en verktaki hættir vinnu.

Góð umgengni er táknræn fyrir forsjála öryggishegðun og getur komið í veg fyrir mörg slys. Gott skipulag og góðar umgengnisvenjur auka framleiðni og bæta vöru- og þjónustugæði. Góð umgengni og hreinlæti er á ábyrgð sérhvers starfsmanns ÍAV og undirverktaka, sem þurfa að:

- 1) Taka til jafnóðum. Flokka úrgang daglega
- 2) Stafla efnum þannig að nægt pláss sé og engin hætta sé á að efnisstaflar hrynni.
- 3) Fjarlægja laust hangandi efni, sem gæti fallið á einhvern.
- 4) Fjarlægja strax, eða beygja, alla nagla og steypujárn sem standa út úr timbri/mótum og gætu valdið slysum.
- 5) Leyfa ekki rusli að safnast upp.
- 6) Staðsetja ruslgáma þannig að söfnun efnis og losun sé sem þægilegust.
- 7) Viðhalda greiðum leiðum fyrir gangandi og akandi umferð á verksvæðinu.

- 8) Tryggja að laust efni geti ekki fokið.
- 9) Passa að slöngur og rafkaplar liggi þannig að mönnum stafi ekki fallhætta af.
- 10) ALDREI má stafsla eða geyma efni uppvið byggingar eða nálægt háspennulínunum eða -búnaði.

Staðsetning gáma fyrir mismunandi flokka úrgangs, (timbur, málmur, pressanlegt efni, jarðefni eða spilliefni), skal vera í samræmi við ÖHU reglur um slíkt. Byggingarúrgangur á að flokka í ruslagáma. Algengast er að vera með þrjá gáma. Einn fyrir timbur, annan fyrir járn og þann þriðja fyrir allan annan byggingarúrgang. Frekari flokkun er metin fyrir hvert verk fyrir sig.

Sjá einnig leiðbeiningu 5-L32-0139 Umgengni og tiltekt á vinnustöðum.

Meðhöndlun háskalegra efna.

Mörg efni sem notuð eru í iðnaði geta verið hættuleg ef ekki er varlega farið. Með fræðslu munum við tryggja að starfsmenn geri sér grein fyrir hættum við notkun slíkra efna. Ávallt skulu vera fyrirliggjandi öryggisleiðbeiningar varðandi öll efni sem unnið er með. Frekari upplýsingar fást í reglum Vinnueftirlits ríkisins nr. 602/1999.

Starfsmenn og undirverktakar skulu fylgja reglum IAV um meðferð háskalegra efna og tilkynningum um frávik. Starfsmenn og undirverktakar skulu:

- 1) Afhenda lista yfir öll háskaleg efni sem komið er með inn á svæði ÍAV.
- 2) Afhenda öryggisleiðbeiningar (MSDS) fyrir sérhvert háskalegt efni á listanum.
- 3) Merkja öll efnisílát sem hann kemur með inn á svæðið.
- 4) Fara í gegnum fræðslu í meðferð þeirra háskalegu efna sem eru á verksvæðinu.

IAV mun:

- 1) Viðhalda lista yfir þau háskalegu efni sem starfsmenn eða eða undirverktaki gætu komist í snertingu við á verksvæðinu.
- 2) Hafa til reiðu, fyrir starfsmenn og undirverktaka, öryggisleiðbeiningar fyrir þau háskalegu efni sem þeir gætu komist í snertingu við hjá ÍAV.
- 3) Gera starfsmönnum og undirverktökum grein fyrir sértækum neyðarviðbragðsáætlunum fyrir svæði sem unnið er á (ef við á). Upplýsa starfsfólk um bæði langvarandi og skyndi hættur vegna notkunar á skaðlegum efnunum. Gera skal ráðstafanir til að lágmarka viðveru starfsfólks inn á svæðum þar sem hætta er á mengun. Einstaklingar sem eru viðkvæmir í öndunarfærum ættu ekki að starfa við slíkar aðstæður. Meta þarf áhættu og framkvæma mælingar ef grunur leikur á mengun. Velja þarf réttan búnað til að verjast hættum.

Geymsla og aftöppun á eldfimum vökvum

- 1) Ekki má geyma eldfima vökva innandyra nema með leyfi fulltrúa verkkaupa og ÍAV.
- 2) Bráðabirgða eða færanlegir geymar, sem geta tekið mest 4000 lítra, þurfa að vera staðsettir a.m.k. 2,5 metra frá byggingum, byggingartækjum, bílastæðum osv.frv. til að lágmarka hættu á að þeir gætu orðið fyrir áhrifum eldsvoða. Lekaöryggisrými þarf að vera jafnstórt og þarf til að taka á móti öllu innihaldi geymisins. Geymar þurfa að vera með sjálflokandi aftöppunarbúnaði. Geymar með eldfimum vökvum með blossamark lægra en 60°C (gufuþrýstingur fer ekki yfir 70 mb abs við 38°C) skulu vera með afblástursloka og öryggisloka með blossahemli. Geymar og tunnur sem innihalda slíka vökva skulu jarðtengdar á meðan þær eru tæmdar. Séu þær tæmdar í annan geymi skal, auk jarðtengingar, tengja saman geymi sem tappað er af og þann sem hellt er í til að fyrirbyggja neistamyndun.
- 3) Merkja geyma innihaldi sínu með stórum stöfum (10cm), sem sjást þurfa á öllum hliðum tanksins.
- 4) Reykingar og meðferð með opinn eld eru bannaðar í nágrenni við slíka tanka. Varúðarskilti með stórum vel læsilegum stöfum þarf að setja upp á áberandi stöðum.

Áfylling eldsneytis.

Þegar eldsneytisáfylling á farartæki fer fram skal fylgja eftirfarandi lágmarkskröfum, nema annars sé getið í verklýsingu verkkaupa:

- 1) Drepið á vélinni.
- 2) Reykið ekki á meðan.
- 3) Ekki yfirfylla eldsneytistanka.
- 4) Setjið olíuísogstuskur (bleyju) umhverfis stútinn við áfylling til að taka við slettum.
- 5) Ekki festa dælurofa inni þegar dælt er, hafið hendur/stjórnun á áfyllingabyssunni.

Flutningur á eldfimum vökvum.

Nota skal viðurkennda geyma til flutninga á eldfimum vökvum og skulu þeir merktir greinilega með heiti innihalds. Sýna skal aðgát í meðhöndlun og flutning á eldfimum efnunum í samræmi við núgildandi lög.

Færanleg slökkvitæki.

Hafa skal til reiðu, í samráði við öryggisstjóra ÍAV, færanleg slökkvitæki sem henta við háska á skrifstofum, tækjabúnaði, byggingum og verkframkvæmdum og kanna ástand þeirra minnst árlega.

Hávaði

Öllum hávaðavöldum á svæðinu þarf að stýra þannig að hávaðinn sé ásettanlegur. Hávaðastýring skal miðast við að hann fari ekki yfir 80dB(A) í eins metra fjarlægð frá upptökunum. Ef þetta næst ekki skal gera ádrar stjórnunarráðstafanir eða bæta persónuvarnir til að bregðast við hávaðanum.

Rykstýringar

Ryki skal stýrt á öllum stigum verkefnisins.

Viðeigandi rykbindiaðferðum s.s.vökvun skal beitt á vandamálasvæðum.

Farartækjum skal aka þannig að sem minnst ryk stafi af þeim. Þetta gildir hvort sem farartækið er innan svæðis eða á leið inn á svæðið.

Endurnotkun

Það er markmið ÍAV að endurvinnna/endurnýta sem mest, allt efni sem fellur til við framkvæmdir.

Tilvísun:

Verklagsregla 5-V42-0200

Samfélagsleg ábyrgð og umhverfisvernd

Ábyrgð: Verkefnisstjórar deilda og verka

Framkvæmd:

Íslenskir aðalverktakar hf. vilja vernda náttúru landsins og tryggja að efni sé nýtt á besta mögulega hátt og úrgangur endurnýttur eins og kostur er.

Til að ná fram þessu markmiði sínu stefnir félagið að því að beita jafnt umhverfisvænum og hagkvæmum aðferðum í verkefnum sínum.

Áhersla verður lögð á skilvirka nýtingu auðlinda og næmi gagnvart menningarlegum og samfélagslegum gildum.

Góð umgengni við verk okkar svo og flokkun á úrgangi frá byggingastarfsemi er einn af kjarnaferlum í þessari stefnu.

Með því að beita nýjustu tækni á sviði umhverfismála ætlar félagið að mæta þörfum viðskiptavina, tryggja arðsemi og auka endurvinnslu.

Verkefnisstjórar og aðrir stjórnendur í verkum skulu fylgja [leiðbeiningu 5-L42-0200 \(/qaedaspur/5-%C3%B6ryggis-heilbrigdis-og-umhverfismal/42-umhverfismal/umhverfisvernd-L/\)](#) varðandi framkvæmd á Umhverfisverndarsjónarmiðum ÍAV.

Tilvísun:

Lög nr. 55 22. júní 2012 Umhverfisábyrgð

Reglugerð nr. 806/1999 um spilliefni

Reglugerð nr. 737/2003 um meðhöndlun úrgangs

Reglugerð nr. 553 25. júní 2004 um verndun starfsmanna gegn hættu á heilsutjóni af völdum efna á vinnustöðum.

Reglugerð nr. 279 31. mars 2003 um hávaðamengun í umhverfinu af völdum tækjabúnaðar ásamt breytingum.

Reglugerð nr. 491/1987. Reglur um varnir gegn loftmengun við málmsuðu.

Reglugerð nr. 1077/2010 flutningur á hættulegum farmi á landi.



Krísustjórnunaráætlun

Íslenskir Aðalverktakar hf

Tegund: Leiðbeining
Nr. gæðaskjals: 1-L07-0200
Útgáfunúmer: 1.1
Dagsetning: 18.02.2016

Krísa er skilgreind sem óvæntur eða ófyrirséður atburður sem getur haft neikvæð áhrif eða valdið truflunum á störfum fyrirtækisins eða verkum þess.

Krísustjórnunarteymi	GSM	Sími	Netfang
<i>Forsvarsmaður teymis:</i> Magni Helgason , Mannauðsstjóri	695 3189	530 4218	magni@iav.is
<i>Staðgengill forsvarsmanns:</i> Sigurður R. Ragnarsson , Forstjóri	693 4282	530 4282	sigurdur@iav.is
<i>Gæða og Öryggisstjóri:</i> Þórður Karlsson	693 4289	530 4289	thordur@iav.is
<i>Aðrir meðlimir:</i> <i>Fjármálasvið:</i> Þóroddur Ottesen	693 4230	530 4230	thoa@iav.is
<i>Þjónusta:</i> Guðmundur Pétursson	617 8900	530 4260	gummip@iav.is

Krísur sem ber að bregðast við:

1. Dauðsfall eða alvarlegt slys, tjón eða veikindi sem hafa áhrif á verk
2. Tæknilegar bilanir s.s. orkubúnaður, leki osv.frv. sem hafa áhrif á verk
3. Umhverfisslys eða náttúruhamfarir sem hafa eða geta haft áhrif á verk eða rekstur fyrirtækisins
4. Afskipti verkalýðsfélaga eða opinberra stofnana.
5. Ofbeldi innan vinnustaðar eða meðal viðskiptavina

Um leið og krísuástands verður vart skal tilkynna til forsvarsmanns krísuteymis sem síðan hefur samband við aðra aðila teymisins svo hægt sé að ákvarða næstu skref.

Forsvarsmaður krísuteymis stjórnar aðgerðum teymis og er ábyrgur fyrir samskiptum við fjölmiðla, viðskiptavini og aðra er málið snertir. Hann kemur á áfallahjálp og hefur samband við aðstandendur ef þurfa þykir. Hann skal tryggja að forstjóri sé vel upplýstur um gang mála. Gæða og Öryggisstjóri er aðili að rannsókn og sér um að tilkynningar/upplýsingar berist til tryggingafélags og opinberra aðila.

Ef upp koma aðstæður sem skapað geta neikvæða umfjöllun eða skaðað ímynd fyrirtækisins skal strax hafa samband við forsvarsmann krísuteymis eða staðgengil hans. Einungis forsvarsmanni krísuteymis eða forstjóra er heimilt að tjá sig við fjölmiðla eða útavið um mál er varða fyrirtækið, nema að höfðu samráði við þá.

Starfsmönnum er þó heimilt að tjá sig við fjölmiðla um málefni er tengjast almennri reglulegri starfsemi fyrirtækisins.

Starfsmenn utan Krísustjórnunarteymis eiga þó ekki að tjá sig í fjölmiðlum um fjárhagstengdar upplýsingar fyrirtækisins, fjárhagsstöðu einstakra verka né þá 5 liði sem taldir voru upp hér að ofan nema að fengnu leyfi Krísustjórnunarteymis.

Tilkynna skal slík samskipti til forsvarsmanns teymis símleiðis eða með tölvupósti sem fyrst.