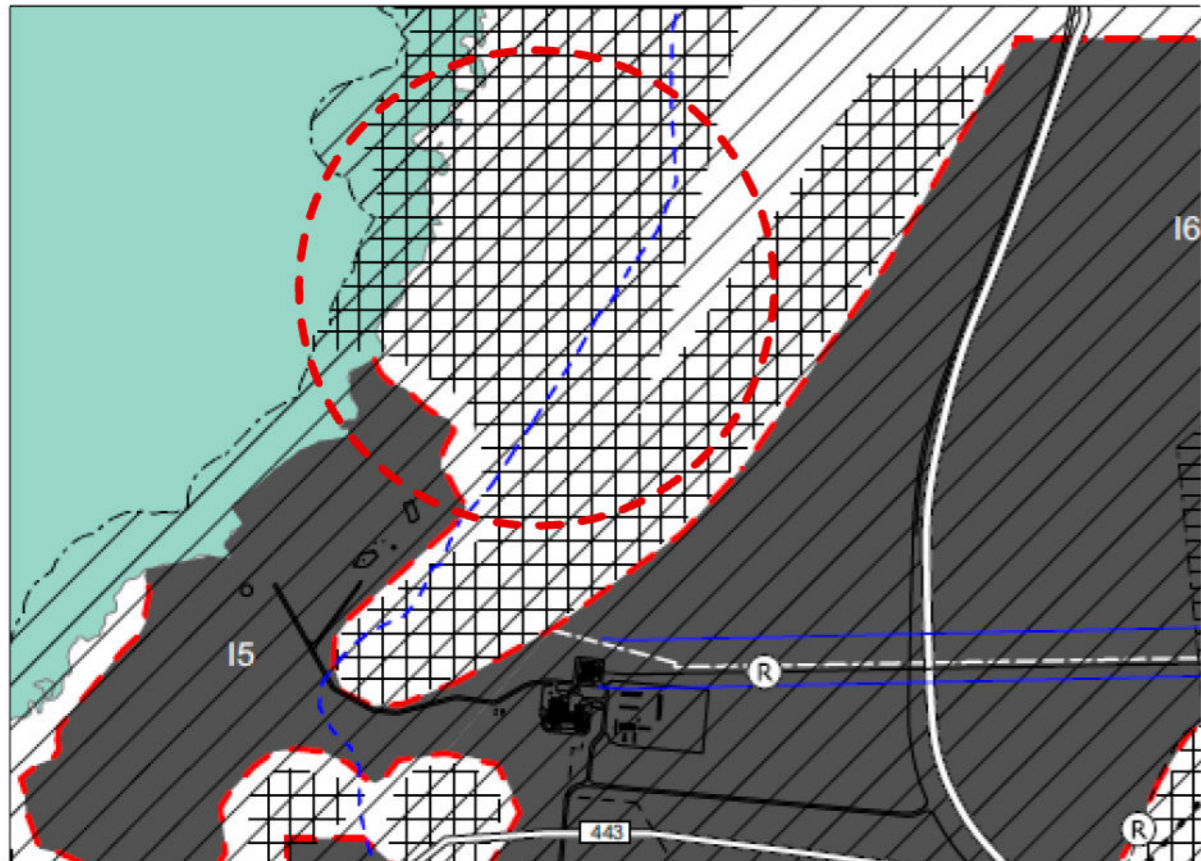
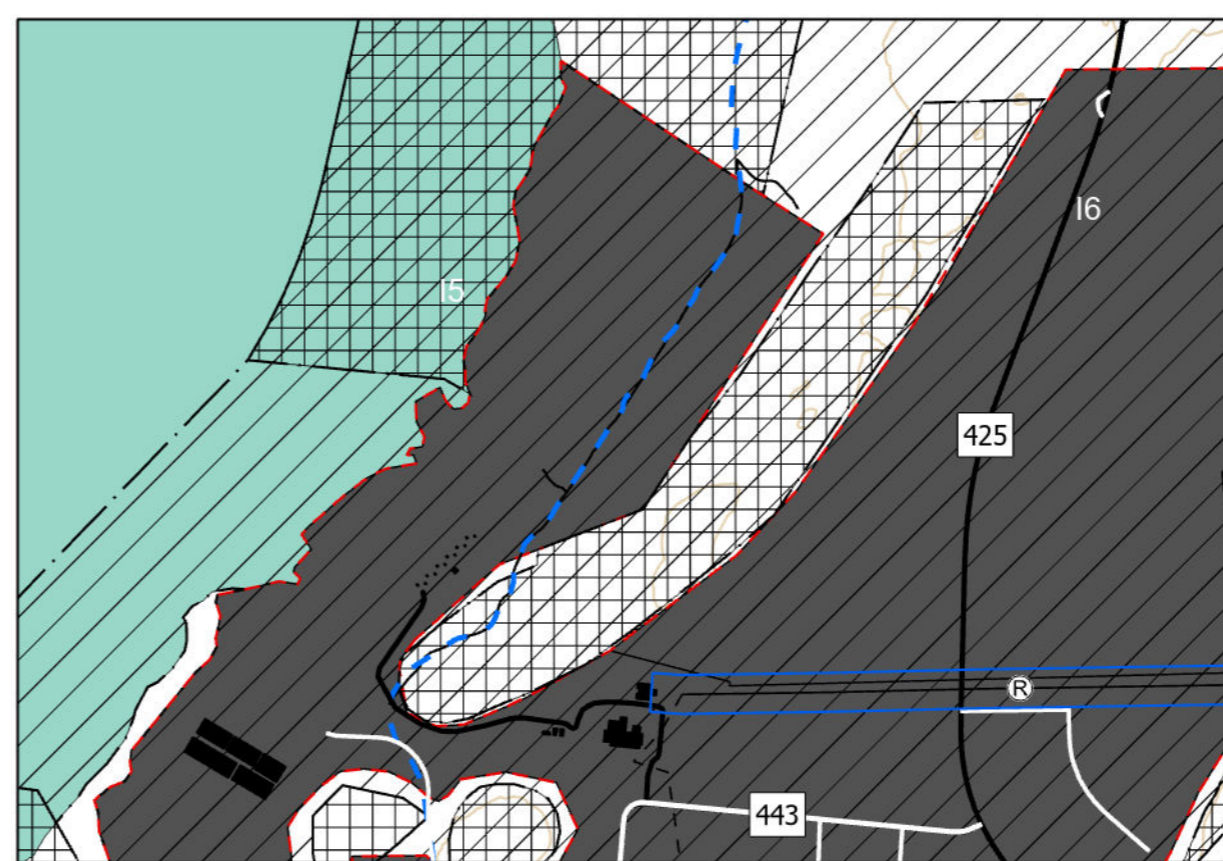


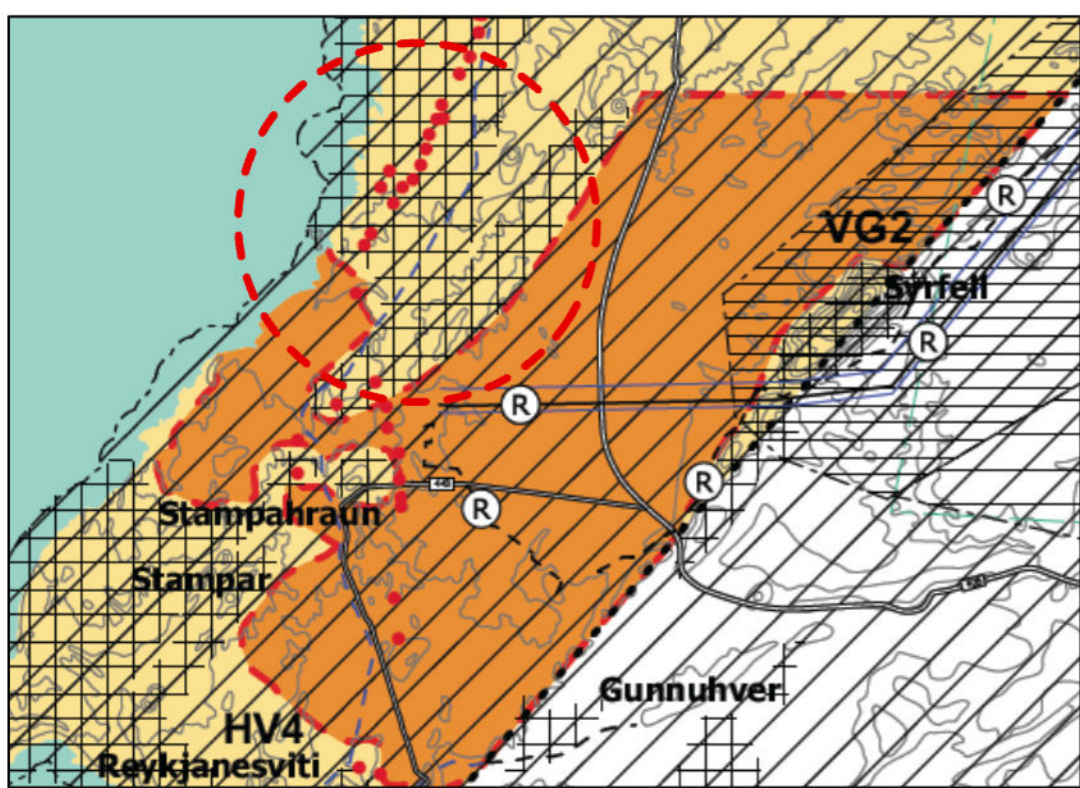
# Aðalskipulag 2020-2035 - Breyting á iðnaðarsvæði



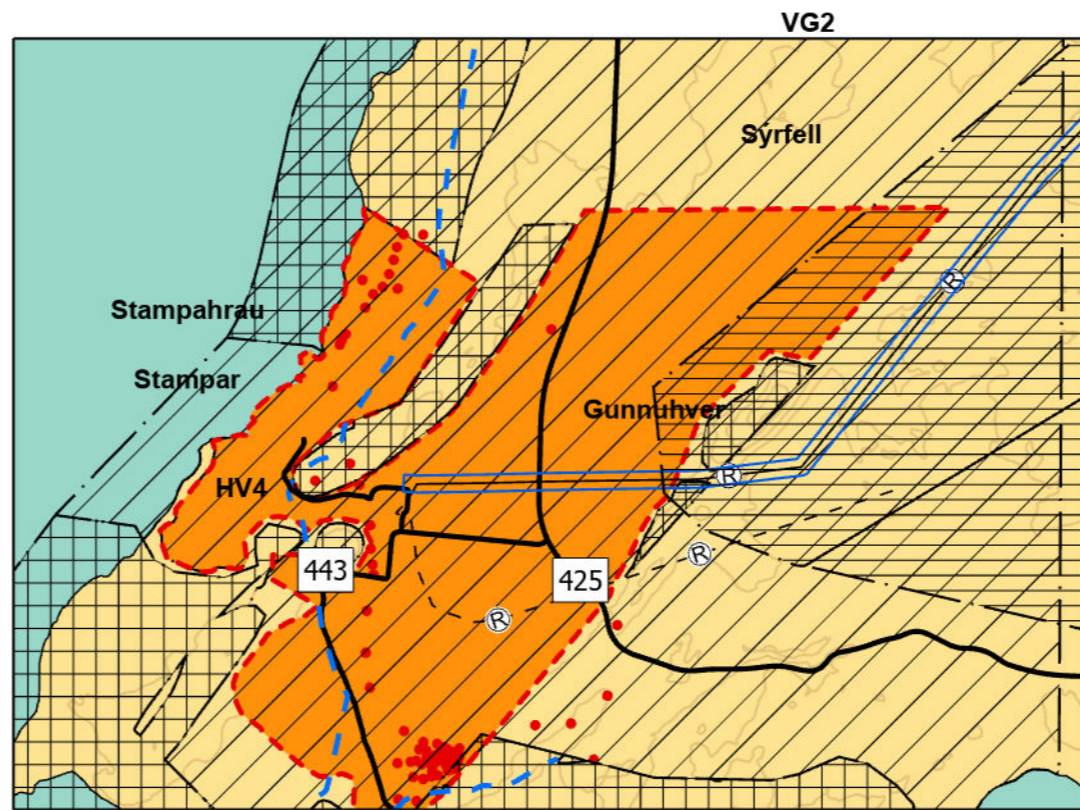
Þéttbýlisuppdráttur fyrir breytingu 1:17.500



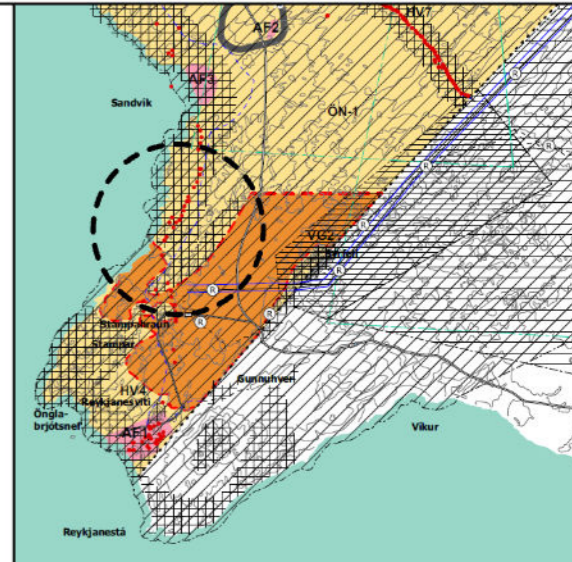
Þéttbýlisuppdráttur eftir breytingu 1:17.500



Sveitarfélagsuppdráttur fyrir breytingu 1:40.000



Sveitarfélagsuppdráttur eftir breytingu 1:40.000



## Aðalskipulag Reykjaneshæjar 2020-2035

- Skýringar**
- Aðrar götur
  - Vegir, götur og stígar, Gönguleið
  - Ⓡ Veitur, Rafveita, jarðstrengur
  - Ⓡ Rafmagnslína
  - Ⓡ Hverfisvernd
  - Ⓡ Önnur náttúruvernd
  - Ⓡ Þéttbýlismörk
  - Ⓡ Iðnaðarsvæði
  - Ⓡ Hverfisvernd
  - Skráðar fornleifar
  - Þéttbýli
  - Loftínubelti

## Breyting á Aðalskipulagi Reykjaneshæjar 2020-2035 Iðnaðarsvæði á Reykjanesi

I5 Orkuvinnslusvæði á Reykjanesi  
 SKIPULAGSGÖGN  
 Skipulagsuppdráttur  
 Greinagerði nóvember 2022

### Samþykkt og staðfesting

Aðalskipulagsbreyting þessi sem auglýst hefur verið skv. 31. gr. skipulagslaga nr. 123/2010 var

samþykkt í bæjarstjórn þann \_\_\_\_\_ 2022

Aðalskipulagsbreyting þessi var staðfest af

Skipulagsstofnun þann \_\_\_\_\_ 2022

Hnitakerfi: [ISN93] Blaðstærð: A3



Teikning: 21484-SK-A-SK-U-01 Dagsetning: 16.11.2022  
 Skipulag: IAK/HTT Yfirfarið:







REYKJANESBÆR  
reykjanessaer.is

VSÓ RÁÐGJÖF



## AÐALSKIPULAG REYKJANESBÆJAR 2020-2035 | BREYTING

Stækkun iðnaðarsvæðis I5 – fiskeldi  
Vinnslutillaga

Nóvember 2022



**21484**

[https://vsoradgjof.sharepoint.com/sites/workpoint/Project1480/Documents/Skipulagstillögur/ASK\\_vinnslutillaga/21484\\_Breyting\\_vinnslutillaga\\_220512.docx](https://vsoradgjof.sharepoint.com/sites/workpoint/Project1480/Documents/Skipulagstillögur/ASK_vinnslutillaga/21484_Breyting_vinnslutillaga_220512.docx)

Nr. útg.	Dagsetning	Unnið	Yfirfarið	Samþykkt
01	16.11.2022	HTT	xxx	xxx

**Unnið af:**

VSÓ Ráðgjöf  
Borgartúni 20, 105 Reykjavík

[www.vso.is](http://www.vso.is)

**Unnið fyrir:**



Reykjanesbær  
Tjarnargata 12,  
230 Reykjanesbæ

REYKJANESBÆR



## Efnisyfirlit

<b>1</b>	<b>Inngangur</b>	<b>4</b>
1.1	Vinnslutillaga breytingar	4
<b>2</b>	<b>Markmið og helstu forsendur breytingartillögu</b>	<b>5</b>
<b>3</b>	<b>Tengsl við aðrar áætlanir</b>	<b>5</b>
3.1	Svæðisskipulag Suðurnesja 2008-2024	5
3.2	Aðalskipulag Reykjanesbæjar 2020 - 2035	6
<b>3.3</b>	<b>Deiliskipulag í gildi</b>	<b>8</b>
<b>4</b>	<b>Efni breytingartillögu aðalskipulags</b>	<b>8</b>
4.1	Stækkun iðnaðarsvæðis I5	9
4.1.1	Valkostir	9
4.2	Gildandi stefna um iðnaðarsvæði I5	9
4.2.1	Efni breytingar	10
<b>5</b>	<b>Umhverfismat – forsendur mats</b>	<b>11</b>
<b>5.1</b>	<b>Nálgun og áherslur umhverfismats</b>	<b>11</b>
<b>5.2</b>	<b>Umhverfispættir og viðmið</b>	<b>11</b>
<b>5.3</b>	<b>Valkostir</b>	<b>13</b>
<b>5.4</b>	<b>Tengsl við aðrar áætlanir</b>	<b>13</b>
<b>6</b>	<b>Niðurstöður umhverfismats tillögu að breytingu</b>	<b>14</b>
6.1	Náttúrufar	14
6.1.1	Jarðmyndanir	14
6.1.2	Grunnvatn	15
6.1.3	Lífríki	16
6.1.4	Sjór og strandlengja	16
6.2	Loftslag (loftgæði)	17
6.3	Samfélag	17
6.3.1	Atvinnulíf	17
6.3.2	Meningarminjar	18
6.4	Auðlindir	19
6.4.1	Verndarsvæði og útivist	19
6.4.2	Landslag og ásýnd	20
6.5	Samantekt niðurstöður umhverfismats	20
<b>7</b>	<b>Kynning og samráð</b>	<b>21</b>
<b>7.1</b>	<b>Skipulagsferlið og helstu áfangar</b>	<b>21</b>
<b>7.2</b>	<b>Mat á umhverfisáhrifum</b>	<b>21</b>
<b>7.3</b>	<b>Umsagnaraðilar</b>	<b>21</b>



REYKJANESBÆR  
*reykjanesbaer.is*

Breyting á aðalskipulagi  
Iðnaðarsvæði 15 – fiskeldi  
Vinnslutillaga

---



## 1 Inngangur

Í Aðalskipulagi Reykjanesbæjar 2020-2035 er mörkuð stefna um iðnaðarsvæði (I5) fyrir orkuvinnslu á Reykjanesi ásamt starfsemi sem tengist orkuvinnslu og/eða stuðlar að betri nýtingu orkunnar svo sem matvælaframleiðsla, líftækni- og framleiðslufyrirtæki sem nýta efnis- og orkustrauma sem til verða á orkuvinnslusvæðinu. Þar er Reykjanesvirkjun, fiskeldi og önnur starfsemi. Áhersla er á að á svæðinu verði starfsemi sem nýtir neðanjarðarstrauma og sjó á svæðinu.

Áform eru um uppbyggingu nýrrar fiskeldisstöðvar á svæðinu vestan við Reykjanesvirkjun í Auðlindagarði HS Orku, sem nýtt getur affallsstrauma orkuversins og hagstæðar aðstæður innan Auðlindagarðsins, nánar tiltekið aðgengi að rafmagni, jarðhita og ylsjó sem rennur nú að hluta ónýttur til sjávar.

Áform um frekara fiskeldi kallar á breytingu á aðalskipulagi sem felur í sér tvíþætta landnotkunarbreytingu sbr:

- Stækkun á iðnaðarsvæðinu I5 vestanverðu um 48,3 ha – milli orkuversins og sjávar.
- Nýjan aðkomuvegi frá Nesvegi að svæðinu norðanmegin. Hann er hvorki í flokki stofn- né tengivega og því ekki sýndur á aðalskipulagsupprætti, en gerð verður grein fyrir honum og áhrifum hans á umhverfið í greinargerð breytingartillögu.

Umfang fyrirhugaðrar fiskeldislóðar eru um 38 ha og er stærstum hluta svæðisins ráðstafað undir eldisker. Helstu byggingar tengdar fiskeldisstarfseminni eru skrifstofu og starfsmannaaðstaða, sláturhús auk seiðastöðva, spennni- og dælustöð og hreinsistöð fráveitu. Gert ráð fyrir uppbyggingu fiskeldis í áföngum sem verði nái allt að 40.000 tonnum á ári í fullbyggðri stöð.

Fiskeldið felur í sér framkvæmdir sem falla undir lög um mat á umhverfisáhrifum framkvæmda og áætlana nr. 111/2021.

- Vinnsla grunnvatns eða íveita vatns í grunnvatn með 300 l/sek. meðalrennsli eða meira á ári fellur í flokk A og er matsskyld framkvæmd, sbr. lið 10.19 í viðauka 1.

Umhverfismatsskýrslan *Eldisgarður, eldisstöð á Reykjanesi* dags. nóvember 2022 hefur verið send inn til Skipulagsstofnunar og verður kynnt samhliða skipulagsbreytingu.

Gerð er grein fyrir umhverfisáhrifum breytingartillögu í umhverfisskýrslu og borin smán áhrif breytingartillögu og óbreytta stefnu aðalskipulags. Byggt er á upplýsingum úr umhverfismati Eldisgarðs.

Nánari útfærsla á mannvirkjum, skilmálum og umhverfisáhrifum verða birt í deiliskipulaginu.

### 1.1 Vinnslutillaga breytingar

Vinnslutillaga er sett fram í samræmi við 2. mgr. 30. skipulagslaga nr. 123/2010 og lög um umhverfismat framkvæmda og áætlana nr. 111/2021. Ábendingar og athugasemdir sem berast á þessu stigi eru nýttar í mótun skipulagstillögunnar. Eftir afgreiðslu í bæjarstjórn er hún send til athugunar Skipulagsstofnunar. Að lokinni athugun Skipulagsstofnunar verður breytingartillagan auglýst skv. 31. gr. skipulagslaga og öllum gefin kostur á að gera athugasemdir við tillöguna.

## 2 Markmið og helstu forsendur breytingartillögu

Markmið breytingar er að aðlaga iðnaðarsvæði I5 betur að landþörfum landeldis í grennd við Reykjanesvirkjun.

Breytingin styður við markmið Auðlindagarðs um nýtingu afgangstrauma frá Reykjanesvirkjun sem renna að hluta ónýttir til sjávar.

Breytingin skapar tækifæri til að fjölga atvinnutækifærum á Suðurnesjum. Í eldisstöð er áætlað að muni starfa á bilinu 120-150 manns þegar stöðin er komin í fullan rekstur og mun þessi uppbygging hafa jákvæð áhrif á atvinnustig á svæðinu. Þörf verður á starfsmönnum með mismunandi menntun og reynslu. Á framkvæmdatíma má jafnframt gera ráð fyrir að 60-80 starfsmenn vinni við byggingu stöðvarinnar, þ.e. iðnaðarmenn, starfsmenn verktaka og tæknimenn. Þá eru ótalin afleidd störf.

Staðsetningin er jafnframt ákjósanleg vegna nálægðar við alþjóðaflugvöll og útskipunarhafnir. Meirihluti afurða frá eldinu verður seldur inn á erlenda markaði og þá aðallega fluttur út ferskur með flugi og skipum. Starfsemin kemur því til með að skapa töluverðar gjaldeyristekjur.

## 3 Tengsl við aðrar áætlanir

### 3.1 Svæðisskipulag Suðurnesja 2008-2024

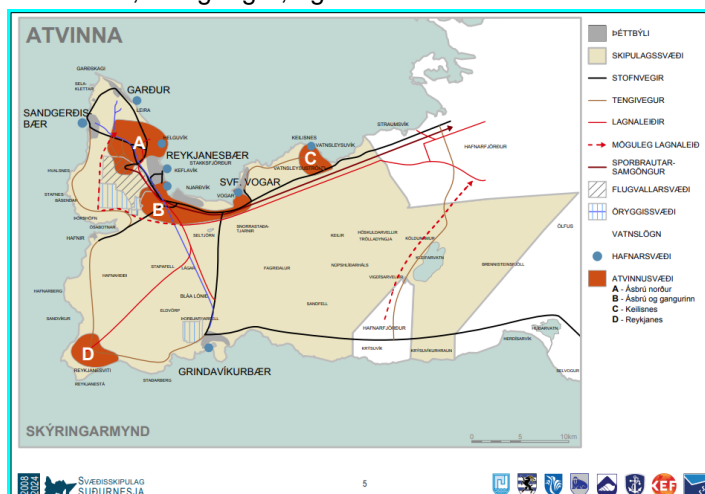
#### Atvinnusvæði

Skipulagssvæðið er eitt af sameiginlegum atvinnusvæðum sem skilgreind eru í Svæðisskipulagi Suðurnesja 2008-2024, nánar tiltekið:

**Atvinnusvæði D (Reykjanes).** Á Reykjanesi er og verður lögð áhersla á orkuvinnslu og -rannsóknir. Þar verður jarðhitaauðlindagarður, sem miðar að því að auka nýtingu vistvænnar orku og framleiðslu vishæfra afurða s.s. fiskeldi og ylrækt.

Meðal markmiða um atvinnulíf er:

- Áhersla á þróun atvinnusvæða þar sem samlegðaráhrif aðgengis að auðlindum og öflugra innviða, s.s. alþjóðaflugvallar, hafna og vegasamgangna, eru nýtt til atvinnuuppbyggingar.
- Tryggja afkastagetu innviða fyrir atvinnusvæði, þ.e. flutningskerfi orku, vatns og fráveitu, samgöngur, og sérhæft vinnuafli.



Mynd 3-1 Skýringarmynd Svæðisskipulags Suðurnesja 2008-2024, atvinna



Leiðarljós svæðisskipulags um auðlindir:

Helstu náttúruauðlindir Suðurnesja eru grunnvatn, jarðhiti, einstakar jarðmyndanir, kaldur hreinn sjór og fiskimið. Stuðlað verði að ábyrgri og hagkvæmri nýtingu auðlinda á Suðurnesjum til hagsbóta fyrir íbúa svæðisins og komandi kynslóðir.

Mannvirkjagerð, orkuöflun og byggðaþróun taki mið af náttúruvernd, skynsamlegri nýtingu og þeim tækifærum sem felast í náttúrufræðilegri sérstöðu svæðisins á heimsvísu.

Markmið og áherslur eru m.a:

- Orka frá jarðhitasvæðum á Suðurnesjum og virkjunum landsins verði nýtt í þágu fjölbreyttrar atvinnuuppbyggingar.
- Auka verðmætasköpun atvinnugreina s.s. í sjávarútvegi, flutningastarfsemi, fjölnýtingu jarðvarma og ferðaþjónustu.

### Svæði á Náttúruminjasrá og strandlengjan

Á Reykjanæsi er víðfemt svæði á náttúruminjasrá, svæði nr. 106 Reykjanæsi – Eldvörp – Hafnarberg. Lýsing þess er svohljóðandi: *Framhald Reykjanæshryggjarins á landi. Gígaraðirnir Eldvörp og Stampar, dyngjurnar Skálafell, Háleyjabunga og Sandfellshæð, gjár, sprungur og hrauntjarnir. Hverasvæði, jarðhitagróður, volg sjávartjörn. Fuglabjarg, staður til fuglaskoðunar.*

Svæði aðalskipulagsbreytingar er allt innan náttúruverndarsvæðisins líkt og iðnaðar- og orkuvinnslusvæðið í heild sinni samkvæmt gildandi aðalskipulagi.

Í svæðisskipulagi Suðurnesja 2008-2024 er kveðið á um aðgerðir vegna náttúruverndar, sbr:

- Náttúra Suðurnesja þarf að vera aðgengileg fólki til að njóta en fjölsótt svæði þarf að skipuleggja með þeim hætti að útivist og ferðamennska hafi ekki neikvæð umhverfisáhrif í för með sér.
- Sérstæðar jarðmyndanir á heimsælikvarða ber að vernda. Það ber að skipuleggja með þeim hætti að þær séu aðgengilegar fólki og að upplýsingum sé miðlað um náttúru- og menningarverðmæti og samspil við nýtingu í þágu mannsins.

Vegna strandlengjunnar eru skilgreindar eftirfarandi aðgerðir:

- Sveitarfélögin skulu stefna að því að vernda strandlengjuna utan þéttbýlis.
- Vinna áfram að rannsóknum og kortlagningu strandlengjunnar á Suðurnesjum.
- Ef ráðast á í framkvæmdir á strandlengju skulu þær deiliskipulagðar og kynntar fyrir sveitarfélögum á Suðurnesjum. Taka þarf tillit til þeirra nota sem strandlengjan hefur á viðkomandi stað s.s. vistkerfi, útivist og minjar.

## 3.2 Aðalskipulag Reykjanæsbæjar 2020 - 2035

Í Aðalskipulagi Reykjanæsbæjar 2020-2035 er gert ráð fyrir iðnaðarsvæði, 15 orkuvinnslusvæði á Reykjanæsi fyrir jarðhitavirkjun og aðra starfsemi. Á svæðinu er fyrst og fremst gert ráð fyrir uppbyggingu starfsemi sem tengist orkuvinnslu og/eða stuðlar að betri nýtingu orkunnar.

Iðnaðarsvæði 15 eru 208,2 ha og þar er heimilað byggingarmagn 158.000 m<sup>2</sup>, en þar af hefur þegar verið byggðir um 35.000 m<sup>2</sup>.

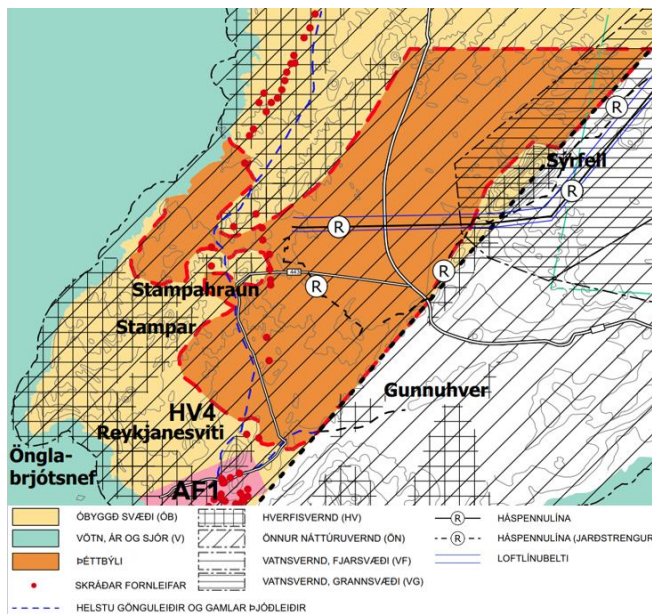


Aðliggjandi er 16 orkuvinnslusvæði, borholu- og lagnasvæði, sem tekur til 326,7 ha og fyrst og fremst ætlað fyrir borholum og lagnir vegna orkuvinnslu.

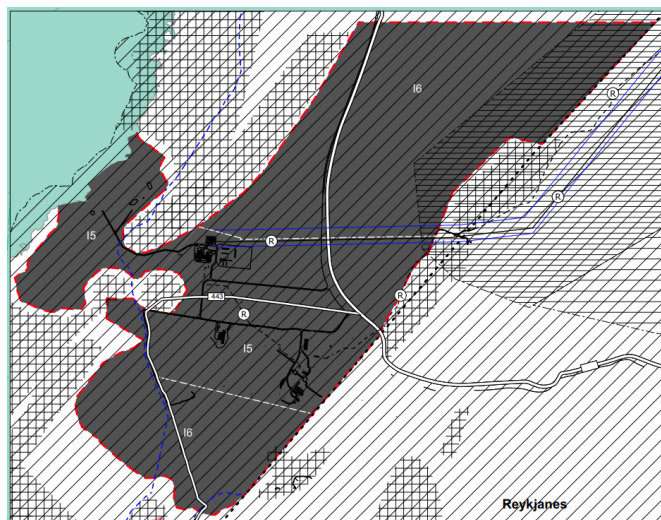
Umhverfis iðnaðarsvæðin er landnotkun skilgreind sem óbyggt svæði (ÓB). Þar er ekki gert ráð fyrir mannvirkjagerð annarri en þeirri sem þjónar útivist, afréttarnotkun, öryggismálum og fjarskiptum.

Í aðalskipulaginu er mörkuð stefna um hverfisvernd náttúru HV4 Reykjanes:

„Miðahóll, Stampar, Vatnfell, Valahnjúkar, Sýrfell og Sýrfellsdrög. Forðast skal að raska hverfisvernduðum svæðum s.s. með efnistöku, veglagningu eða byggingum. Nauðsynlegt er að tillit sé tekið til þarfa ferðaþjónustunnar og að skilgreind séu þau svæði sem ætluð eru til upplýsinga og fræðslu.“



Mynd 3-2 Aðalskipulag Reykjanesbæjar 2020-2035, sveitarflélagssuppdráttur

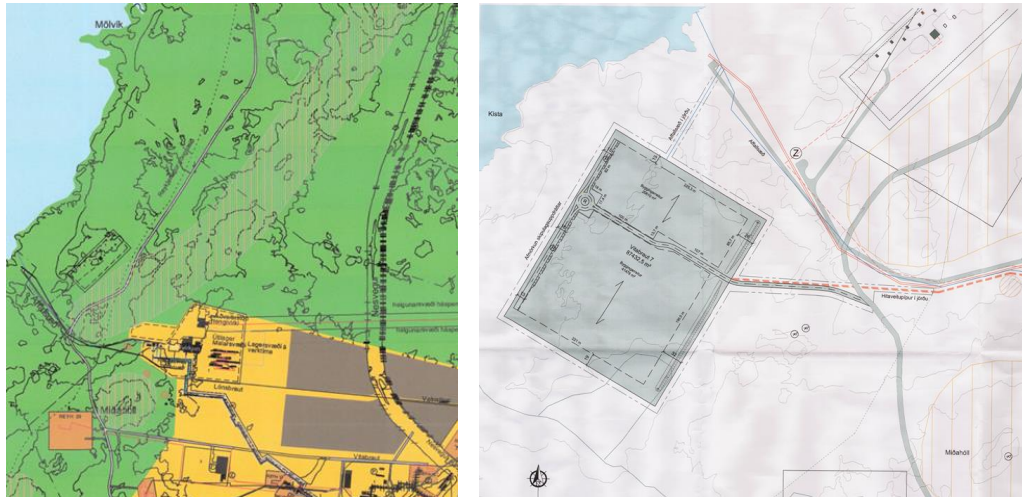


Mynd 3-3 Iðnaðarsvæði (15 og 16) á þéttbýlisuppdrætti

### 3.3 Deiliskipulag í gildi

Á breytingarsvæðinu og í grennd við það eru í gildi tvær deiliskipulagsáætlanir:

- Reykjanes: orkuvinnslu, iðnaður og ferðamennsku, samþykkt 15. janúar 2004 með síðari breytingum.
- *Deiliskipulag fiskeldisstövar við Kistu á Reykjanesi*, samþykkt 3. janúar 2012 sem tekur til lóðar Stolt Sea Farm sunnan við affallslögn Reykjanesvirkjunar.



Mynd 3-4 Deiliskipulag í gildi á iðnaðarsvæði I5 á Reykjanesi.

#### Deiliskipulagsbreyting

Í júní 2022 var auglýst tillagan *Deiliskipulag orkuvinnslu og iðnaðar á Reykjanesi í Reykjanesbæ*, sem tekur til orkuvinnslusvæðis Reykjanesvirkjunar og iðnaðarlóða Auðlindagarðsins og mun leysa mun af hólmi gildandi deiliskipulag frá 2004.

Fiskeldislóð er innan skipulagsmarka áður auglýstrar deiliskipulagstillögu. Samhliða tillögu að breytingu aðalskipulags og stækkun iðnaðarsvæðis verður endrauglýst tillaga að *Deiliskipulags orkuvinnslu og iðnaðar á Reykjanesi* þar sem fyrirhuguð fiskeldislóð er útfærð og skilmálar settir um uppbyggingu hennar.

## 4 Efni breytingartillögu aðalskipulags

Viðfangsefni breytingartillögu aðalskipulags er að:

- Breyta afmörkun iðnaðarsvæðis I5 og stækka það vegna áforma um frekari uppbyggingu fiskeldis. Hverfisvernd HV4 er aflétt af óbyggðu svæði sem nemur stækkun iðnaðarsvæðisins, en stefna HV4 að öðru leyti óbreytt.
- Ákvarða byggingarheimildir á stækkðu iðnaðarsvæði I5 og setja ákvæði til framfylgdar í deiliskipulagi og við útgáfu leyfa til framkvæmda.
- Bera saman valkost um stækkun iðnaðarsvæðis og óbreytta stefnu aðalskipulags.
- Umhverfismat breytingarinnar, með áherslu á strandlengjuna, jarðmyndanir, nýtingu auðlinda og strandsjó, og flutningsleiðir.



## 4.1 Stækkun iðnaðarsvæðis I5

Iðnaðarsvæði I5 eru 208,2 ha og þar er heimilað byggingarmagn 158.000 m<sup>2</sup>, en þar af hefur þegar verið byggðir um 35.000 m<sup>2</sup>.

Tillaga að breytingu felur í sér eftirfarandi

- Eftir breytingu stækkar iðnaðarsvæði I5 um 48,3 ha á kostnað óbyggðs svæðis og verður iðnaðarsvæði I5 256,5 ha eftir breytingu.
- Heimilað byggingarmagn er aukið um 225.000 m<sup>2</sup> og verður 383.000 m<sup>2</sup> á iðnaðarsvæðinu.
- Hverfisvernd er aflétt af svæði sem fer undir stækkað iðnaðarsvæði. Afmörkun hverfisverndarsvæðis HV4 Reykjanes er breytt en stefnan um HV4 er óbreytt.

### 4.1.1 Valkostir

Breytingartillagan ber saman stækkun iðnaðarsvæðis I5 til norðurs ásamt aðkomuvegi til norðurs að þjóðveginum og óbreytta stefnu um landnotkun sbr. gildandi aðalskipulag, þ.e. núllkost.

Aðkomuvegir að atvinnulóðum eru ekki í flokki stofn- og tengivega og því ekki sýndir á aðalskipulagsuppráttum. Gerð verður grein fyrir aðkomuvegi og áhrifum hans í greinargerð breytingartillögu. Vegurinn verður útfærður í deiliskipulagi.

## 4.2 Gildandi stefna um iðnaðarsvæði I5

Í kafla 4.2. Iðnaðarsvæði (I) er stefna um iðnaðarsvæði I5 svohljóðandi:

**I5 Orkuvinnslusvæði á Reykjanesi.** Svæðið er 208,2 ha að stærð og hafa verið byggðir um 35.000 m<sup>2</sup>. Þar er jarðhitavirkjun, fiskeldi og önnur starfsemi. Fyrst og fremst er gert ráð fyrir starfsemi sem tengist orkuvinnslu og/eða sem stuðlar að betri nýtingu orkunnar svo sem matvælaframleiðslu, líftæknifyrirtæki, framleiðslufyrirtæki og önnur starfsemi sem nýtir efnis- og orkustrauma sem kunna að verða til við framleiðslu á svæðinu. Áhersla er á að á svæðinu verði starfsemi sem nýtir neðanjarðarstrauma og sjó á svæðinu.

Gerð er grein fyrir öllum iðnaðarsvæðum í töflu 4.2 í greinargerð aðalskipulagsins:

Tafla 4.2 Iðnaðarsvæði: Tölulegar upplýsingar og áfangaskipting

Iðnaðarsvæði*	Stærð svæðis [ha]	Núverandi byggingarmagn [m <sup>2</sup> ]	Leyfilegt byggingarmagn [m <sup>2</sup> ]**	Áfangaskipting
I1 Helguvík**	45,1	30.000	100.000	2020-2035
I2 Skólþéllustöð	1,0	1.500	2.800	2020-2035
I3 Aðveitustöð	5,0	1.500	3.000	2020-2035
I4 Tengivirkir**	2	0	4.600	2020-2035
I5 Orkuvinnsla/auðlindagarður**	208,2	35.000	158.000	2020-2035
I6 Orkuvinnsla, borholu- og lagnasvæði**	326,7	0	0	2020-2035
I7 Dællustöð við Fitjabraut	0,5	345	600	2020-2035
I8 Hreinsistöð við Helguvík**	0,5	0	500	2020-2035
I9 orkurannsóknir – Stóra Sandvík	28,3	0	500	2020-2035





Alls	617,4	68.345	270.000	
------	-------	--------	---------	--

\* Sjá staðsetningu iðnaðarsvæða á þemakorti *Atvinnusvæði*.

\*\* Breyting frá aðalskipulagi 2015 - 2030

\*\*\* Leyfilegt byggingarmagn inniheldur núverandi byggingarmagn og það sem heimilt er að byggja á skipulagstímabilinu. Nýtingarhlutfall er á bilinu 0,1-0,5. Skilmálar um nýtingarhlutfall skulu settir fram í deiliskipulagi.

#### 4.2.1 Efni breytingar

Breytingin felur felur í sér stækkun iðnaðarsvæðis 15 um 48,3 ha og aukningu á heimiluðu byggingarmagni innan iðnaðarsvæðis 15. Stefna og ákvæði um landnotkun og starfsemi á iðnaðarsvæðinu helst óbreytt.

Hverfisvernd (HV4) er aflétt á svæði breytingar, sem verður eftir breytingu hluti iðnaðarsvæðis 15.

Eftir breytingu er fyrsta málsgrein kafli 4.2 Iðnaðarsvæði (I) svohljóðandi:

**I5 Orkuvinnslusvæði á Reykjanesi.** Svæðið er 256,5 ha að stærð og hafa verið byggðir um 35.000 m<sup>2</sup>. Þar er jarðhitavirkjun, fiskeldi og önnur starfsemi. Fyrst og fremst er gert ráð fyrir starfsemi sem tengist orkuvinnslu og/eða sem stuðlar að betri nýtingu orkunnar svo sem matvælaframleiðslu, líftækniyfirtæki, framleiðslufyrtæki og önnur starfsemi sem nýtir efnis- og orkustrauma sem kunna að verða til við framleiðslu á svæðinu. Áhersla er á að á svæðinu verði starfsemi sem nýtir neðanjarðarstrauma og sjó á svæðinu.

Að öðru leyti gildi óbreytt stefna um iðnaðarsvæði 15.

Tafla 4.2 eftir breytingu:

Tafla 4.2 Iðnaðarsvæði: Tölulegar upplýsingar og áfangaskipting

Iðnaðarsvæði*	Stærð svæðis [ha]	Núverandi byggingarmagn [m <sup>2</sup> ]	Leyfilegt byggingarmagn [m <sup>2</sup> ***]	Áfangaskipting
I1 Helguvík**	45,1	30.000	100.000	2020-2035
I2 Skólþælustöð	1,0	1.500	2.800	2020-2035
I3 Aðveitustöð	5,0	1.500	3.000	2020-2035
I4 Tengivirki**	2	0	4.600	2020-2035
I5 Orkuvinnsla/auðlindagarður**	256,5	35.000	383.000	2020-2035
I6 Orkuvinnsla, borholu- og lagnasvæði**	326,7	0	0	2020-2035
I7 Dælustöð við Fitjabraut	0,5	345	600	2020-2035
I8 Hreinsistöð við Helguvík**	0,5	0	500	2020-2035
I9 orkurannsóknir – Stóra Sandvík	28,3	0	500	2020-2035
Alls	665,7	68.345	495.000	

\* Sjá staðsetningu iðnaðarsvæða á þemakorti *Atvinnusvæði*.

\*\* Breyting frá aðalskipulagi 2015 - 2030

\*\*\* Leyfilegt byggingarmagn inniheldur núverandi byggingarmagn og það sem heimilt er að byggja á skipulagstímabilinu. Nýtingarhlutfall er á bilinu 0,1-0,5. Skilmálar um nýtingarhlutfall skulu settir fram í deiliskipulagi.



## 5 Umhverfismat – forsendur mats

Umhverfismat tillögu að breytingu aðalskipulagsins tekur mið af nákvæmni og efnistöku aðalskipulags, deiliskipulags og stigskiptri áætlanagerð. Samhliða tillögu að aðalskipulagsbreytingu er unnið að deiliskipulagi fiskeldisins. Til hliðsjónar verður umhverfisskýrsla Aðalskipulags Reykjanesbæjar 2020-2035 og einnig byggt á upplýsingum úr umhverfismati fiskeldisstöðvar.

### 5.1 Nálgun og áherslur umhverfismats

Við umhverfismatið er áhersla lögð á að meta áhrif breytingartillögu að því leyti sem hún víkur frá gildandi aðalskipulagsstefnu.

Helstu áhrifaþættir breytingartillögu á umhverfið felast í mannvirkjagerð, fráveitu og auðlindanýtingu svo sem vatnsöflun. Líklegt er að breytingin hafi áhrif á jarðmyndanir, samfélag (útivist), hagræna þætti, svo sem atvinnulíf, aðra landnotkun og samgöngur.

Við mat á áhrifum markmiða og stefnumiða á tiltekna umhverfisþætti er stuðst við matsspurningar og viðmið, sjá töflu 4.1. Í samræmi við niðurstöður matsspurninga og hvernig þær falla að viðmiðum er lagt mat á vægi umhverfisáhrifa. Flokkun umhverfisáhrifa er eftirfarandi:

Mjög neikvæð (--)	Neikvæð (-)	Engin/óveruleg (0)	Jákvæð (+)	Mjög jákvæð (++)
Umfang áhrifa mikið, gengur gegn helstu viðmiðum.	Umfang áhrifa er nokkuð, fellur ekki að viðmiðum að hluta.	Umfang áhrifa er lítið eða ekkert. Fellur að viðmiðum.	Umfang áhrifa er nokkuð, fellur að viðmiðum að hluta.	Umfang áhrifa mikið, er í samræmi við öll viðmið.

Mjög neikvæð áhrif eru skilgreind ef eitt eða fleiri af eftirfarandi atriðum eiga við: Áhrif eru varanleg, skapa hættu fyrir heilbrigði fólks og umhverfið, ná til stórs svæðis og/eða mikils fjölda fólks, gengur gegn stefnumiðum stjórnvalda, lögum og reglum, alþjóðlegum samningum eða öðrum áætlunum sem í gildi eru.

Ef áhrif eru metin neikvæð eða mjög neikvæð er brugðist við með breytingu á stefnu eða mótvægisáðgerðum. Niðurstöður umhverfismats nýtast til þess að skilgreina mögulegar vöktunaraðgerðir ef óvissa ríkir um möguleg umhverfisáhrif.

### 5.2 Umhverfisþættir og viðmið

Í umhverfismatinu verða metin áhrif á náttúrufar, samfélag og auðlindir. Í töflu 4.1. yfirlit yfir umhverfisþættina, helstu matsspurningar og þau umhverfisviðmið sem stuðst verður við. Fiskeldi er ekki hávaðasöm starfsemi og því ekki talin þörf á að meta áhrif breytingar á hjóðvist.

Í töflu 4.1 er yfirlit yfir þá umhverfisþætti sem verða til skoðunar í skipulagsvinnunni.

Tafla 3-1 Yfirlit yfir umhverfisþætti og matsspurningar

Umhverfisþáttur	Matsspurning	Viðmið
1. Náttúrufar		
1.1 Jarðfræði og jarðmyndanir	Hefur áætlun áhrif á: <ul style="list-style-type: none"> <li>Viðkvæm svæði?</li> <li>Svæði eða stakar jarðmyndanir með verndargildi?</li> </ul>	<ul style="list-style-type: none"> <li>Umhverfisstefna Reykjanesbæjar</li> <li>Stefnumörkun ríkisstjórnar um sjálfbæra þróun til 2020.</li> <li>Lög um náttúruvernd nr. 60/2013</li> <li>Náttúruverndaráætlun 2004-2008/2009-2013</li> <li>Samráð: Umhverfisstofnun og Reykjanes Geopark.</li> </ul>
1.2 Vatnafar	Hefur áætlun áhrif á:	<ul style="list-style-type: none"> <li>Reglugerð nr. 796/1999 um varnir gegn mengun vatns.</li> </ul>



Umhverfisþáttur	Matsspurning	Viðmið
	<ul style="list-style-type: none"> <li>○ Vatnsverndarsvæði (brunn-, grunn- eða fjarsvæði)?</li> </ul>	<ul style="list-style-type: none"> <li>• Reglugerð nr. 797/1999 um varnir gegn mengun grunnvatns.</li> <li>• Reglugerð nr. 550/2018 um losun frá atvinnurekstri og mengunarvarnaeftirlit.</li> <li>• Heimsmarkmið Sp, sbr. 6 og 6.3, 6.4.</li> <li>• Samráð: Umhverfisstofnun, Heilbrigðiseftirlit Suðurnesja.</li> </ul>
1.3 Lífríki (gróður og dýr)	<p>Hefur áætlun áhrif á:</p> <ul style="list-style-type: none"> <li>○ Mikilvæg búsvæði?</li> <li>○ Mikilvæg gróðursvæði?</li> <li>○ Vistgerðir með hátt verndargildi?</li> <li>○ Lífríki í fjöru og sjó?</li> <li>○ Votlendi?</li> <li>○ Líffræðilegan fjölbreytileika?</li> </ul>	<ul style="list-style-type: none"> <li>• Umhverfisstefna Reykjanesbæjar</li> <li>• Stefnumörkun ríkisstjórnar um sjálfbæra þróun til 2020.</li> <li>• Lög um náttúruvernd nr. 60/2013.</li> <li>• Náttúruverndaráætlun 2004-2008/2009-2013.</li> <li>• Ríósamningur um líffræðilegan fjölbreytileika, Bernarsamningur um verndun búsvæða.</li> <li>• Vistgerðakort og mikilvæg fuglasvæði á Íslandi (Kortasjá Náttúrufræðistofnunar Íslands).</li> <li>• Heimsmarkmið Sp, sbr. 15 líf á landi.</li> <li>• Samráð: Umhverfisstofnun og Náttúrufræðistofnun.</li> </ul>
1.4 Sjór og strandlengja	<p>Hefur áætlun áhrif á:</p> <ul style="list-style-type: none"> <li>○ Strandlengjuna?</li> <li>○ Stöðu vatnshlots?</li> <li>○ Vatnsgæði viðtaka (sjávar)?</li> </ul>	<ul style="list-style-type: none"> <li>• Lög nr. 36/2011 um stjórn vatnamála.</li> <li>• Drög að vatnaáætlun 2022-2027 (Umhverfisstofnun).</li> <li>• Vatnavefsíða Umhverfisstofnunar.</li> <li>• Heimsmarkmið Sp, sbr. 14 líf í vatni, 14.1, 14.2.</li> <li>• Samráð: Umhverfisstofnun.</li> </ul>
2. Loftslag		•
2.1 Loftgæði	<p>Hefur áætlun áhrif á:</p> <ul style="list-style-type: none"> <li>○ Loftgæði?</li> </ul>	<ul style="list-style-type: none"> <li>• Hreint loft til framtíðar – áætlun um loftgæði fyrir Ísland.</li> <li>• Stefnumörkun ríkisstjórnar um sjálfbæra þróun til 2020.</li> <li>• Reglugerð nr. 787/1999 um loftgæði.</li> <li>• Samráð: Umhverfisstofnun og Heilbrigðiseftirlit Suðurnesja.</li> </ul>
2.2 Losun gróðurhúsalofttegunda	<ul style="list-style-type: none"> <li>• Gerir áætlun ráðstafanir vegna loftlagsbreytinga?</li> </ul> <p>Hefur áætlun áhrif á losun gróðurhúsalofttegunda frá starfsemi, landnotkun og samgöngum í sveitarfélaginu?</p>	<ul style="list-style-type: none"> <li>• Heimsmarkmið Sp, sbr. 7 Sjálfbær orka, 13 Aðgerðir í loftlagsmálum.</li> <li>• Aðgerðaáætlun í loftlagsmálum 2018 - 2030</li> </ul>
3. Samfélag		
3.1 Samgöngur	<p>Hefur áætlun áhrif á:</p> <ul style="list-style-type: none"> <li>○ Umferðarmagn - þungaflutningar?</li> <li>○ Þjónustustig vegakerfis?</li> </ul>	<ul style="list-style-type: none"> <li>• Stefnumörkun ríkisstjórnar um sjálfbæra þróun til 2020.</li> <li>• Heimsmarkmið Sp, sbr. 9.1, 9.4</li> <li>• Samráð: Vegagerðin.</li> </ul>
3.2. Atvinnulíf	<p>Hefur áætlun áhrif á:</p> <ul style="list-style-type: none"> <li>○ Fjölda starfa?</li> <li>○ Tegund/samsetning starfa?</li> </ul>	<ul style="list-style-type: none"> <li>• Heimsmarkmið Sp, sbr. 8.1, 8.2 og 9.2, 9.4.</li> <li>• Atvinnuþátttaka og atvinnuleysi.</li> <li>• Gögn frá Hagstofu, Vinnuálagstofnun, sveitarfélögum</li> </ul>
3.3 Menningarminjar	<p>Hefur áætlun áhrif á:</p> <ul style="list-style-type: none"> <li>○ Fornminjar?</li> <li>○ Búsetu/menningarlandslag?</li> </ul>	<ul style="list-style-type: none"> <li>• Lög nr. 80/2012 um menningarminjar</li> <li>• Samráð: Minjastofnun.</li> </ul>
3.4 Náttúruvá	<p>Er/verður náttúruvá til staðar á:</p> <ul style="list-style-type: none"> <li>○ Núverandi iðnaðarsvæði?</li> <li>○ Stækkuðu iðnaðarsvæði?</li> </ul>	<ul style="list-style-type: none"> <li>• Greining á mögulegri hækkun sjávarstöðu á Reykjanesi.</li> </ul>
4. Auðlindir		
4.1 Landrými	Hver er landnýting:	<ul style="list-style-type: none"> <li>• Aðalskipulag Reykjanesbæjar 2015-2030</li> </ul>





Umhverfisþáttur	Matsspurning	Viðmið
	<ul style="list-style-type: none"> <li>○ Umfang stækkunar iðnaðarsvæðis?</li> <li>○ Nýtingu landrýmis (nýtingarhlutfall) og samgöngur?</li> </ul>	<ul style="list-style-type: none"> <li>• Heimsmarkmið Sp, sbr. 15 líf á landi,</li> </ul>
4.2 Verndarsvæði og útivistarsvæði	Hefur áætlun áhrif á: <ul style="list-style-type: none"> <li>○ Útivistarsvæði?</li> <li>○ Aðgengi að útivistarsvæðum?</li> <li>○ Verndarsvæði?</li> </ul>	<ul style="list-style-type: none"> <li>• Heimsmarkmið Sp, sbr. 11.4, 11.7 og 15</li> <li>• Náttúruminjaskrá</li> <li>• Náttúruverndaráætlun</li> <li>• Samráð: Umhverfisstofnun</li> </ul>
4.6 Landslag/ásýnd	Hefur áætlun áhrif á: <ul style="list-style-type: none"> <li>• Náttúrulegt landslag?</li> </ul>	

### 5.3 Valkostir

Aðalvalkostur tillögu að breytingu aðalskipulags er stækkun iðnaðarsvæðisins til norðurs frá núverandi sjótökuholum Reykjanesvirkjunar og nýr aðkomuvegur til norðurs að þjóðvegi, Nesvegi. Í breytingartillögu eru tveir valkostir til samanburðar og skoðunar:

- Breytt skipulag, þ.e. stækkun iðnaðarsvæðis I5 og ákvæði um landnotkunina.
- Núllkostur, þ.e. að afmörkun iðnaðarsvæðis og stefna um landnotkun haldist óbreytt samkvæmt gildandi aðalskipulagi.

### 5.4 Tengsl við aðrar áætlanir

Gerð verður grein fyrir tengslum og samræmi skipulagstillögu við aðrar áætlanir og stefnur. Við gerð breytingartillögu er horft til stefnu stjórnvalda á landsvísu, svæðisskipulags Suðurnesja og aðalskipulags auk annarra markmiða. Helstu áætlanir og stefnuskjöl sem höfð eru til hliðsjónar eru eftirtalin:

- Landskipulagsstefna
  - Leiðarljós: Að skipulag byggðar og landnotkunar stuðli að sjálfbærri þróun. Að skipulag byggðar og landnotkun styðji við samkeppnishæfni landsins alls og einstakra landshluta.
- Svæðisskipulag Suðurnesja 2008-2024
  - Stefna um sameiginleg atvinnusvæði og um náttúruvernd.
- Aðalskipulag Reykjanesbæjar 2020-2035.
- Deiliskipulagsáætlanir í gildi á svæðinu.
- Náttúruminjaskrá og Náttúruverndaráætlun.
- Reykjanes Geopark.

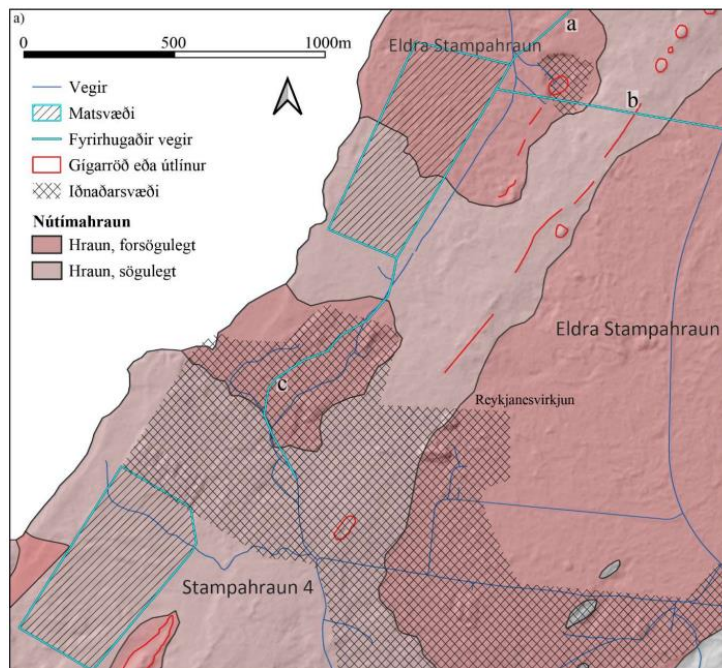
## 6 Niðurstöður umhverfismats tillögu að breytingu

### 6.1 Náttúrufar

#### 6.1.1 Jarðmyndanir

Breytingarsvæði er á nútímahrauni sem nýtur verndar sbr. 61. gr. laga um náttúruvernd nr. 60/2013. Fyrir liggur úttekt Náttúrufræðistofnunar á jarðmyndunum vegna mats á umhverfisáhrifum Eldisgarðs. Á breytingarsvæði eru bæði sögulegt hraun frá 9.-13. öld Stampahraun og forsöguleg hraun, 1900-2400 ára. Breytingarsvæði taka ekki til gígaraðar í Stampahrauni sbr. mynd 6-1.

Breytingin mun raska ósnortnu hrauni á stækkuðu iðnaðarsvæði og í vegstæði fyrirhugaðs aðkomuvegar. Landnotkunarbreytingin mun því rýra verndargildi hraunsins. Áhrif breytingar á jarðmyndanir eru metin neikvæð og óafturkræf.



Mynd 6-1 Jarðfræði svæðisins. Bláar afmarknir sýna valkosti um suður og norðurlóð. Heimild: Náttúrufræðistofnun Íslands (2022).

#### Umhverfisáhrif

Umhverfispáttur	Valkostir	
	15 stækkar til norðurs	Óbreytt aðalskipulag
Jarðmyndanir	<b>Neikvæð (-)</b>	<b>Engin/óveruleg (0)</b>
	Áhrif breytingar á jarðmyndanir eru neikvæðar vegna rasks á nútímahrauni innan lóðar og í vegstæði aðkomuvegar. Áhrifin eru óafturkræf og rýra verndargildi hraunsins. Breyting raskar ekki gígarröð Stampahrauns.	Engin áhrif á jarðmyndanir þar sem ekki er gert ráð fyrir uppbyggingu á óbyggðu svæði í gildandi aðalskipulagi.



## 6.1.2 Grunnvatn

Breytingin felur í sér aukna vatnstöku. Fiskeldi nýtir jarðsjó úr borholum á svæðinu. Ferskvatn verður leitt inn á svæðið með veitukerfi og er gert ráð fyrir að í fiskeldisstöð verði ferskvatnsnotkun haldi í lágmarki með endurnýtingarbúnaði. Öll vatnstaka mun fara fram í samræmi við ábendingar Orkustofnunar og rökstudd með rennislíkani.

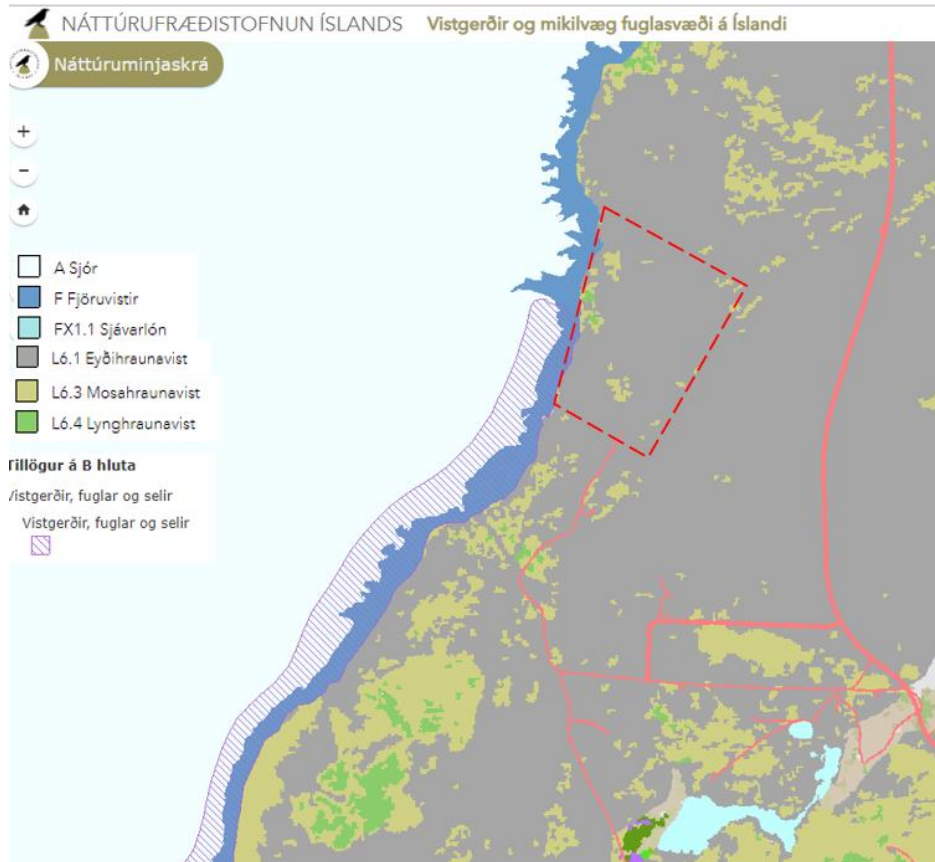
Í umhverfismati Eldisgarðs vann ÍSOR grunnvatnslíkan til að meta áhrif vinnslu á grunnvatn, jarðsjó og dreifingu seltu á svæðinu, sem og áhrif á vinnslu annarra aðila á svæðinu. Helstu niðurstöður benda til að að seltustig grunnvatns á svæðinu mun breytast við vatnsvinnslu og eru mestar breytingar nálægt fyrirhuguðu vinnslusvæði fiskeldis. Þetta áhrifasvæði nær til suðurs að sjótökusvæði og til norðurs eftir strandlengjunni. Selta mun aukast í vinnsluholum á sjótökusvæði Reykjanesvirkjunar. Áhrifasvæðið til austurs nær ekki upp að Sýrfelli. Nokkur óvissa er um áhrif á grunnvatn þar sem ekki eru borholur norðan sjótökusvæðis virkjunnar.

### Umhverfisáhrif

Umhverfispáttur	Valkostir	
	15 stækkar til norðurs	Óbreytt aðalskipulag
Grunnvatn	<b>Neikvæð (-)</b>	<b>Engin/óveruleg (0)</b>
	<p>Staðbundin niðurdráttur við fyrirhugað vinnslusvæði. Selta mun aukast í vinnsluholum á sjótökusvæði Reykjanesvirkjunar.</p> <p>Óvissa er um áhrif þar sem engar borholur eru á breytingarsvæðinu norðan sjótökusvæðis Reykjanesvirkjunar.</p>	Engin áhrif á umhverfispátt.



### 6.1.3 Lífríki



Mynd 6-2 Vistgerðir á breytingarsvæði, stækkun iðnaðarsvæðis merkt með rauðri brotalínu. Heimild: Náttúrufræðistofnun Íslands, vistgerðavefsja (2022).

Á svæðunum sem breytingartillagan ber saman er að finna þrjár vistgerðir en þær eru eyðihraunavist (grá á vistgerðarkorti), sem hefur lágt verndargildi, mosa- og lynghraunavist sem hafa miðlungs verndargildi. Þar er ekki að finna sjaldgæfar plöntur á vólsta. Engin mikilvæg fuglasvæði eru innan eða í næsta nágrenni framkvæmdasvæðisins (Náttúrufræðistofnun Íslands, vistgerðavefsja, 2022).

#### Umhverfisáhrif

Umhverfisþáttur	Valkostir	
	15 stækkar til norðurs	Óbreytt aðalskipulag
Lífríki (gróður og dýr)	<b>Engin/óveruleg (0)</b>	<b>Engin/óveruleg (0)</b>
	Á svæðinu er ríkjandi eyðihraunavist, sem hefur lágt verndargildi. Þar eru hvorki viðkvæmt gróðurlendi né mikilvæg búsvæði dýra og fugla.	Engin áhrif á umhverfisþátt.

### 6.1.4 Sjóir og strandlengja

Viðtakinn fyrir frárennsli er strandsjavarhlotið Þorlákshöfn að Höfnum númer 104-1383-C Vatnatilskipun ESB, lög nr. 36/2011 og reglugerð nr. 535/2011. Um er að ræða opna



strönd og er vatnshlotið 243,6 km<sup>2</sup> að stærð. Efnafræðilegt ástand og vistfræðilegt ástand vatnshlotsins er skráð gott.

Fjaran vestan iðnaðarsvæðisins er grýtt hrúðurkarlafjara er verndargildi slíkrar vistgerðar metið lágt.

Stækkun iðnaðarsvæðis fyrir aukið fiskeldi mun hafa í för með aukna fráveitu til sjávar. Mengunarefni í fráveitu frá fiskeldi eru fyrst og fremst næringarefni, sem eiga uppruna að rekja til fódurs og lífræns úrgangs frá fiskinum. Möguleg áhrif frárennslis eru á hitastig sjávar og seltu og hins vegar aukning næringarefna og þar með lífrænt álag í viðtaka. Unnið var þynningarlíkan frárennslis í umhverfismati fiskeldisfrankvæmdar. Niðurstöður eru staðbundin og tímabundin hækkun á styrk fosfórs og köfnunarefnis, hitastigsaukning og lægri styrkur súrefnis og súrefnismettun í næsta nágrenni útrása. Áhrifn eru metin óveruleg neikvæð en ekki talin breyta einkennum viðtakans eða verndargildi lífríkis í fjöru og fugla.

Vöktun og reglulegar sýnatökur fara fram í samræmi við kröfur reglugerða og starfsleyfa.

#### Umhverfisáhrif

Umhverfispáttur	Valkostir	
	15 stækkar til norðurs	Óbreytt aðalskipulag
Sjór og strandlengja	Engin/óveruleg (0)	Engin/óveruleg (0)
	Áhrif af losun frárennslis í viðtakann eru metin óverulega neikvæð, staðbundin, tímabundin og afturkræf ef landeldi verður hætt. Ekki talin breyta einkennum viðtaka og verndargildi lífríkis.	Engin áhrif á umhverfispátt.

## 6.2 Loftslag (loftgæði)

### Loftgæði - lykt

Fiskeldi á landi er ekki líklegt til að valda lyktarmengun og skerða loftgæði, þar sem dauður fiskur er fjarlægður og engin hætta á uppsöfnun lífræns úrgangs sem veldur ólykt. Breytingarsvæðið er fjærri byggð sem einnig tryggir að loftgæði í íbúðar- eða frístundabyggðum skerðast ekki.

#### Umhverfisáhrif

Umhverfispáttur	Valkostir	
	15 stækkar til norðurs	Óbreytt aðalskipulag
Loftgæði	Engin/óveruleg (0)	Engin/óveruleg (0)
	Lyktarmengun er ólíkleg. Staðsetning fjærri byggð.	Engin áhrif á loftgæði

## 6.3 Samfélag

### 6.3.1 Atvinnulíf

Stækkun iðnaðarsvæðis skapar aukin tækifæri til atvinnuþróunar og fjölgunar starfa á svæðinu. Atvinnuuppbyggingin, ætti að leiða til fjölbreyttra starfa, bæði við framleiðslustarfsemi innan iðnaðarsvæðisins sem og afleiddra starfa í tengslum við umsvifin.

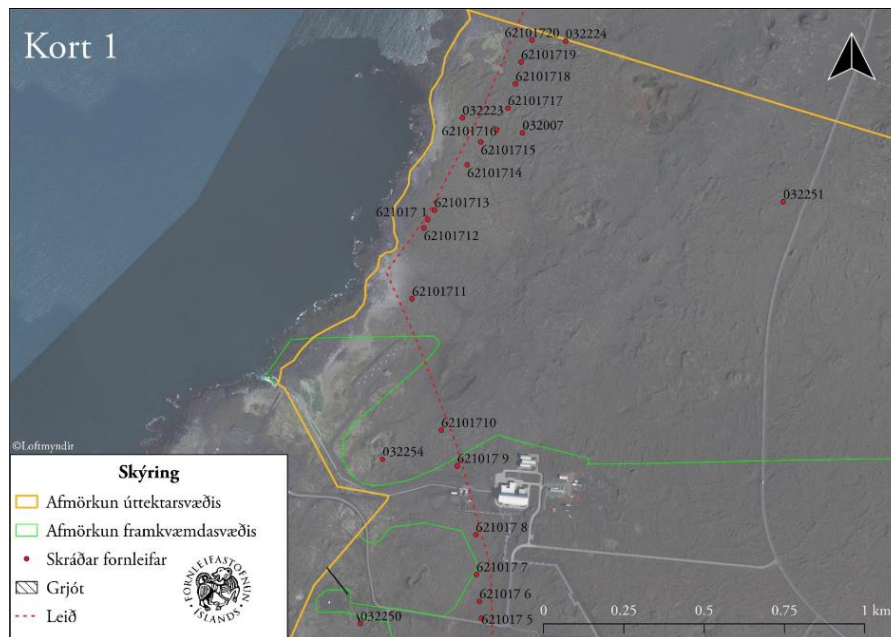
Stækkun iðnaðarsvæðis á þessum stað ætti ekki að hafa veruleg áhrif á aðra atvinnustarfsemi, svo sem ferðamennsku. Á svæðinu er nú þegar áberandi mannvirki tengd jarðhitavirkjun og iðnaði. Stækkun iðnaðarsvæðis er í grend við núverandi iðnað, þ.e. fiskeldisstöð, stöðvarhús Reykjanesvirkjunar og sjótökuholur, en vinsælustu ferðamannastaðirnir svo sem Gunnhver og Reykjanesviti eru allfjarri. Ólíklegt að breytingin skerði aðdráttarafl svæðisins og dragi úr ásókn ferðamanna að svæðinu og hafi þar með neikvæð áhrif á ferðamannaíðnaðinn á Reykjanesi.

### Umhverfisáhrif

Umhverfisþáttur	Valkostir	
	15 stækkar til norðurs	Óbreytt aðalskipulag
Atvinnulíf	<b>Mjög jákvæð (+)</b>	<b>Engin/óveruleg (0)</b>
	Skapar skilyrði fyrir atvinnuuppbyggingu og ný störf á svæðinu. Eykur á fjölbreytni atvinnulífs. Styður markmið í svæðis- og aðalskipulagi.	Engin áhrif á umhverfisþátt.

### 6.3.2 Menningarminjar

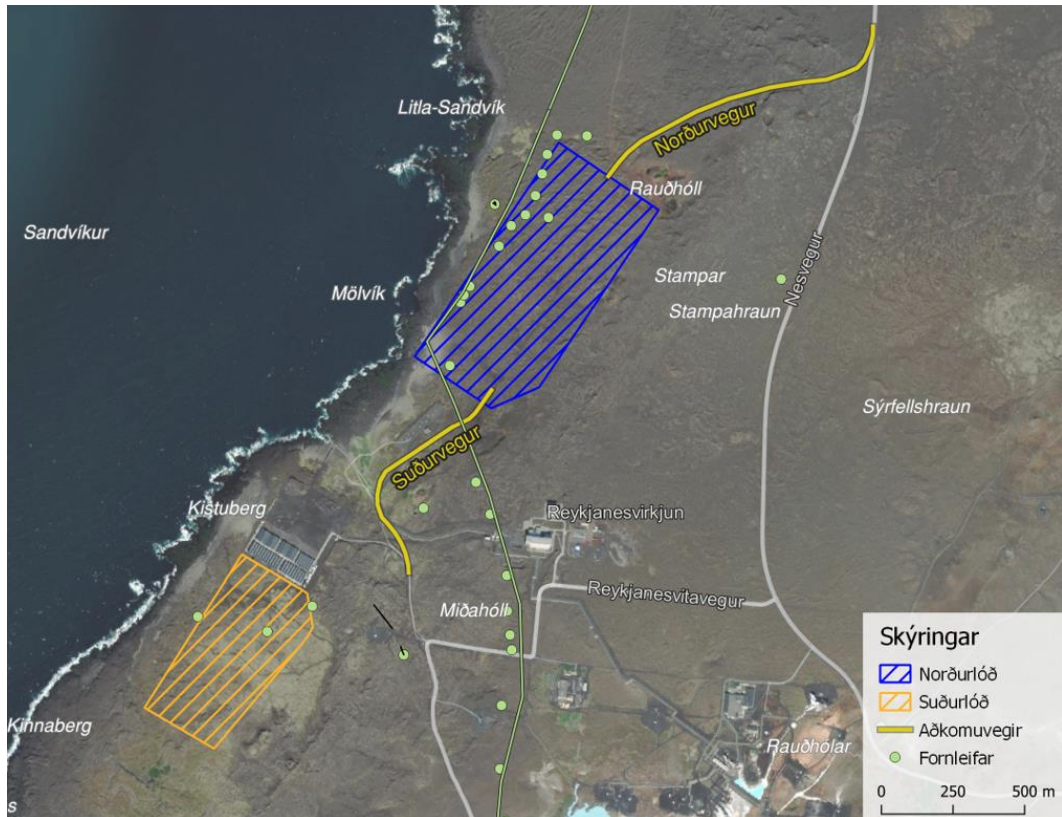
Samkvæmt deiliskráningu fornleifa við Reykjanesvirkjun (Fornleifastofnun Íslands, 2021) eru fornminjar meðfram ströndinni norðan Reykjanesvirkjunar. Það eru 19 sýnilegar vörður á leið sem liggur frá Reykjanesviti og til norðurs að Kalmanstjörn (GK-621:017-20). Einnig tóft (GK-032:223) frá 20. öld og heimild er um sel (GK-032:007) en engin ummerki sýnileg um það á svæðinu. Varða (GK-032:224) norðvestan við Rauðhól er utan þjóðleiðar og kann að hafa verið hlaðin af ferðamönnum á 20. öldinni.<sup>1</sup> Ekki er lagt mat á verndargildi minjanna í fornleifaskráningunni. Ekki liggur fyrir úrskurður Minjastofnunar Íslands um verndargildi minjanna.



Mynd 6-3 Kort 1 í Deiliskráningu fornleifa við Reykjanesvirkjun, sýnir minjar á svæðinu norðan stöðvarhúss.

<sup>1</sup> Fornleifastofnun Íslands, 2021. Deiliskráningu fornleifa við Reykjanesvirkjun.

Stækkun iðnaðarsvæðis 15 til norðurs (norðurlóð) mun hafa bein áhrif á flestar ofangreindar minjar, sem að líklega þurfa að víkja fyrir uppbyggingu.



Mynd 6-4 Skráðar minjar og valkostir um lóðir. Heimild: Umhverfismatsskýrsla Eldisgarðs.

### Umhverfisáhrif

Umhverfispáttur	Valkostir	
	15 stækkar til norðurs	Óbreytt aðalskipulag
Menningarminjar – fornleifar	<b>Neikvæð (-)</b> Á svæðinu eru 21 sýnilegra minjar, sem miklar líkur eru á að uppbygging svæðisins muni raska. Áhrif á minjar eru því metin neikvæð.	<b>Engin/óveruleg (0)</b> Engin áhrif á umhverfispátt.

## 6.4 Auðlindir

### 6.4.1 Verndarsvæði og útivist

Helstu ferðamannastaðir í grennd við breytingarsvæðið eru Gunnuhver, Reykjanesviti, Stampar og Valahnúkur, sem eru skilgreindir sem áhugaverðir jarðminjastaðir (e. geosites) innan Reykjanes UNESCO Global Geopark. Breytingarsvæðið er fjarri þessum jarðminjastöðum, að undanskildum Stömpum. Breytingin mun hafa óveruleg áhrif á upplifun fólks sem heimsækir ferðamannastaðina, einkum Gunnuhver, Reykjanesvita og Valahnúk. Breytingin felur í sér að óbyggt svæði verður skilgreint iðnaðarsvæði og hverfisvernd aflétt á því. Einkenni og yfirbragð svæðis breytist og verndargildi skerðist.

### Umhverfisáhrif





Umhverfispáttur	Valkostir	
	15 stækkar til norðurs	Óbreytt aðalskipulag
Verndarsvæði og útvist	<b>Neikvæð (-)</b>	<b>Engin/óveruleg (0)</b>
	Einkenni og yfirbragð svæðis breytist og verndargildi skerðist. Óveruleg áhrif á helstu jarðminjastaði sem ferðamenn heimsækja.	Engin áhrif á umhverfispátt.

#### 6.4.2 Landslag og ásynd

Breytingarsvæðið ásamt aðkomuveg liggur innan landslagsgerða sem falla undir skilgreininguna brunalandslag og strönd/fjara. Helstu einkenni brunalandslags á Reykjanesi er ógróið eða lítt gróið hraun sem er svart á að líta. Hraunið er víða þakið svörtum sandi sem gerir ásyndina enn dekkri.

Möguleg sjónræn áhrif af breyttri landnotkun tengjast þeim mannvirkjum sem reist verða og ljósmengun frá þeim. Mannvirkin verða nálægt ströndinni og því mun ásyndin frá fjöru til lands breytast töluvert frá núverandi aðstæðum. Breytingarsvæðið liggur þó nokkuð nærri núverandi sjótökusvæði og stöðvarhúsi Reykjanesvirkjunar sem þegar setja svip á landslag iðnaðarsvæðisins.

#### Umhverfisáhrif

Umhverfispáttur	Valkostir	
	15 stækkar til norðurs	Óbreytt aðalskipulag
Landslag og ásynd	<b>Neikvæð (-)</b>	<b>Engin/óveruleg (0)</b>
	Stækkun iðnaðarsvæðis með tilheyrandi uppbyggingu og aðkomuvegi breytir einkennum og ásynd lands sem nú er óbyggt hraun og strönd.	Engin áhrif á umhverfispátt.

### 6.5 Samantekt niðurstöður umhverfismats

Tafla 6-1 Samantekt niðurstaðna fyrir alla umhverfispætti til skoðunar.

Umhverfispáttur	Valkostir	
	15 stækkar til norðurs	Óbreytt aðalskipulag
Náttúrurfar		
Jarðmyndanir	<b>Neikvæð (-)</b>	<b>Engin/óveruleg (0)</b>
Grunnvatn	<b>Neikvæð (-)</b>	<b>Engin/óveruleg (0)</b>
Lífiríki (gróður og dýr)	<b>Engin/óveruleg (0)</b>	<b>Engin/óveruleg (0)</b>
Sjór og strandlengja	<b>Engin/óveruleg (0)</b>	<b>Engin/óveruleg (0)</b>
Loftslag		
Loftgæði	<b>Engin/óveruleg (0)</b>	<b>Engin/óveruleg (0)</b>
Samfélag		
Atvinnulíf	<b>Mjög jákvæð (+)</b>	<b>Engin/óveruleg (0)</b>
Menningarminjar – fornleifar	<b>Neikvæð (-)</b>	<b>Engin/óveruleg (0)</b>
Auðlindir		



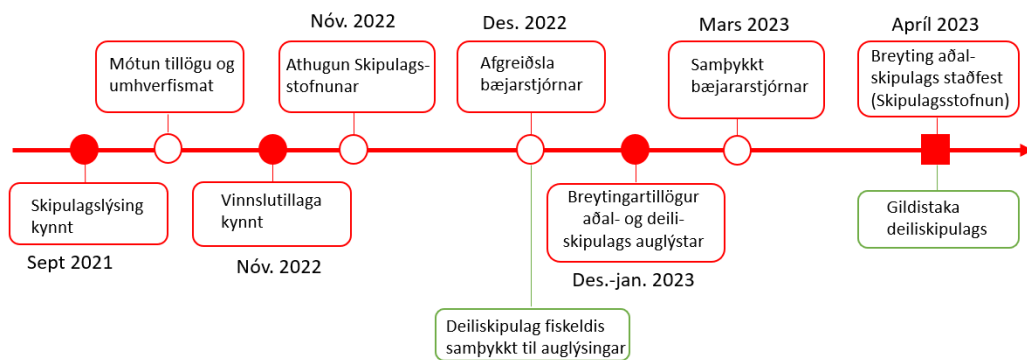
Verndarsvæði og útivist	Neikvæð (-)	Engin/óveruleg (0)
Landslag og ásýnd	Neikvæð (-)	Engin/óveruleg (0)

## 7 Kynning og samráð

### 7.1 Skipulagsferlið og helstu áfangar

Vinnslutillaga þessi verður kynnt og send Skipulagsstofnun til athugunar í nóvember 2022. Eftir yfirferð Skipulagsstofnunar og afgreiðslu bæjarstjórnar verði breytingartillagan ásamt deiliskipulagstillögu auglýstar í samhliða. Eftir kynningartíma og úrvinnslu umsagna verði breytingartillögurnar endanlega afgreiddar í bæjarstjórn í mars 2023.

Þá er áætlað að aðalskipulagsbreytingu geti tekið gildi ásamt deiliskipulagi í apríl 2023.



Mynd 6-5 Helstu áfangar skipulagsferils og tímaáætlun

### 7.2 Mat á umhverfisáhrifum

Umhverfismatsskýrsla Eldisgarðs, eldisstöðvar á Reykjanesi var lögð inn til Skipulagsstofnunar í nóvember 2022 og er áætlað hún verði tilbúin til kynningar í desember 2022.<sup>2</sup> Gert er ráð fyrir að ákveðin samfella verði í kynningum skipulagstillagna og umhverfismats Eldisgarð, eldisstöðvar. Umsagnir og önnur gögn úr umhverfismati fiskeldisins eru til hliðsjónar við vinnslu og afgreiðslu skipulagstillagna.

### 7.3 Umsagnaraðilar

Helstu umsagnaraðilar sem gert er ráð fyrir að vinnslutillaga og skipulagstillaga verði send til sérstaklega, eru eftirfarandi:

- Skipulagsstofnun
- Umhverfisstofnun
- Orkustofnun
- Vegagerðin
- Minjastofnun Íslands
- Veðurstofa Íslands
- Reykjanes Geopark
- Reykjanesbær
- Grindavíkurbær
- Svæðisskipulagsnefnd Suðurnesja
- Heilbrigðiseftirlit Suðurnesja
- Landsnet
- Náttúrufræðistofnun Íslands
- HS Orka

<sup>2</sup> Eldisgarður, eldisstöð á Reykjanesi. Tillaga að matsáætlun dags 24.6.2021. Samherji Fiskeldi.

