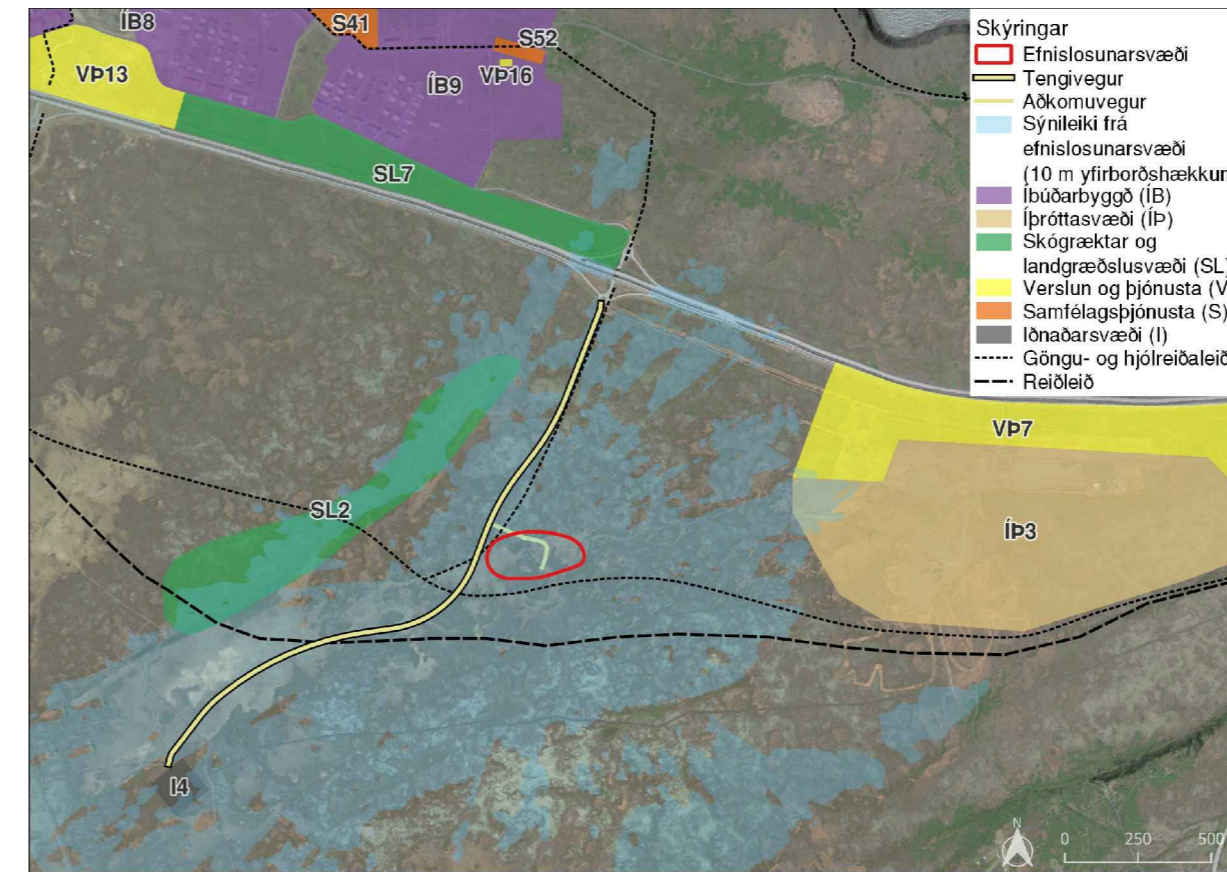
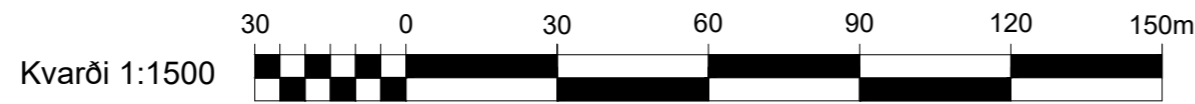


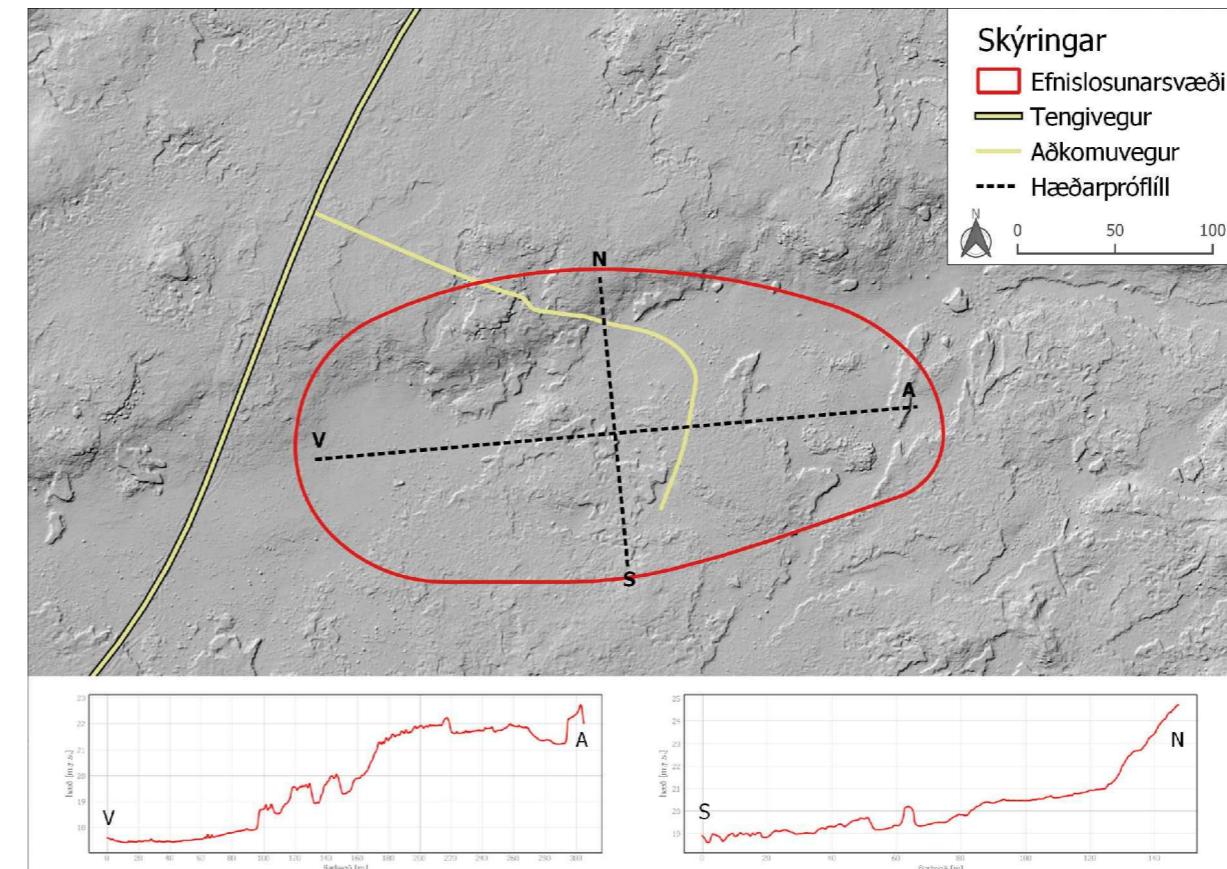
Deiliskipulag efnislosunarsvæðis á Njarðvíkurheiði



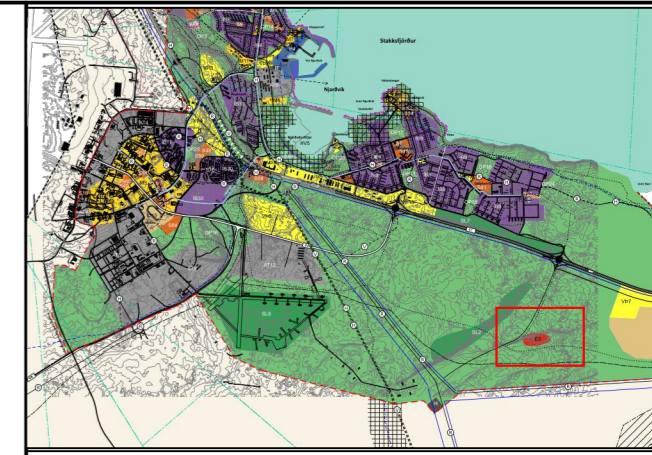
Deiliskipulagsuppráttur 1:1.500 (A2)



Skýringaruppráttur sýnir hvar 10 m hækkun á landi yrði sýnileg. (Ekki í kvarða).



Skýringarmynd sýnir þversnið á efnislosunarsvæði. (ekki í kvarða).



Úr Aðalskipulagi Reykjavíkur 2020-2035 - Ekki í kvarða.

Skýringar

- Mörk skipulagssvæðis
- Tengivegur
- Aðkomuvegur
- Aðkomuvegur (leiðbeinandi)
- Göngu- og hjólréiðaleið
- Efnislosunarsvæði
- Byggingarreitur
- 1-3 Áfangaskipting (leiðbeinandi)

Samþykkt og staðfesting

Deiliskipulag þetta sem fengið hefur meðferð í samræmi við ákvæði 41. gr. skipulagslaga nr. 123/2010 var samþykkt í bæjarstjórn þann 20.

Tillagan var auglýst frá 20, með athugasemdafresti til 20.

Auglýsing um gildistöku deiliskipulagsins var birt í B-deild Stjórnartíðinda þann 20.

Greinargerð

Markmið deiliskipulagsgerðar er að skapa aðstöðu fyrir efnislosun vegna uppbyggingar vega og annarra framkvæmda í Reykjavík og nágrenni. Skipulagssvæðið er rúmur 4,9 ha og tekur til efnistökusvæðis (E5) og aðkomuvegar frá tengivegi.

Vegna framkvæmda og uppbyggingar í Reykjavík hefur skapast þörf fyrir framkvæmdaáðila til að geta geymt unnið jarðefni. Framkvæmdaáðilar hafa tímabundið fengið að geyma jarðefni á uppbyggingarsvæðum en finna þarf jarðefnamóttöku framtíðar svæði í sveitarfélaginu. Efnislosunarsvæði er fyrir óvirkan úrgang.

Deiliskipulag er unnið í samræmi við 37. gr. skipulagslaga nr. 123/2010 og lög um umhverfismat framkvæmda og áætlana nr. 111/2021.

Samræmi við skipulag

Í Svæðisskipulagi Suðurnesja 2008-2024 segir um efnisnám að nýting þeirra sé kostgæfð og horft til framtíðar við skipulag þess. Áhersla er á að námsvæði séu ekki á vatnsverndarsvæðum og á svæðum á náttúruvinnjaskrá og að hægt verði að nýta frágengin námsvæði til útivistar.

Í nýstaðfestu Aðalskipulagi Reykjavíkur 2020-2035 gildir um svæðið að þar sé áætluð efnistaka 500.000 m³ og að stærð svæðis sé 4,2 ha. Þá kemur fram að þar sé gert ráð fyrir efnislosun.

Staðhættir

Efnislosunarsvæði er um kílómetra sunnan við Reykjavíkubraut og í nokkurri fjarlægð frá annarri byggð. Svæðið er að mestum hluta melur með mólendi inn á milli. Svæðið er lítið raskað. Aðkoma er að svæðinu um nýjan tengiveg sem liggur frá Reykjavíkubraut.

Efnislosun og fyrirkomulag

Svæðið er fyrir efnislosun og starfsemi henni tengdri. Aðkomuvegur og vegur í gegnum efnistökusvæðið er afmarkaður en lega hans er leiðbeinandi innan svæðisins.

Byggingarreitur er 9.560 m² að stærð og er heimilt byggingarmagn á reit allt að 500 m². Á reitnum er heimilt að byggja allt að 6 mannvirki. Heimil er fyrir starfsmannahúsum og öðrum mannvirkjum sem tengjast starfsemi efnislosunarsvæðisins.

Heimilt er að nýta svæðið fyrir haug, lager og típ. Heimilt er að losa allt að 500.000 m³ af efni á svæðið. Þar má losa bæði efni sem er ætlað til geymslu í styttri og lengri tíma.

Miða skal við að hæð efnis verði að jafnaði allt að 10 m hátt. Þó er heimilt að haugar geti orðið allt að 15 m háir. Ef ekki er gerð breyting á núverandi landhæð er hægt að koma fyrir u.þ.b. 230.000 m³ á svæðinu með 10 m háu yfirborði.

Aðkoma

Aðkoma er að svæðinu um nýjan tengiveg sem liggur frá Reykjavíkubraut að nýju tengivirki á iðnaðarsvæði (I4).

Aðkomuvegur er frá tengivegi og liggja deiliskipulagsmörk að skipulagsmörkum deiliskipulags vegarins. Deiliskipulagsuppráttur sýnir legu vegarins frá tengivegi að efnislosunarsvæði. Gert er ráð fyrir að svigrúm sé til að aðlaga legu vegar við fullnaðarhönnun hans. Afmörkun vegar innan efnislosunarsvæðis er leiðbeinandi.

Áfangaskipting og vinnslutími

Á upprætti er gerð tillaga að áfangaskiptingu svæðisins, þ.e. hvar æskilegt er að losa efni fyrst. Áfangaskipting á svæðinu er leiðbeinandi. Gert er ráð fyrir að nýting efnislosunarsvæðis hefjist um leið og deiliskipulag tekur gildi og að svæðið nýtist til efnislosunar til næstu 15 ára.

Leyfismál

Jarðefnamóttaka er ekki tilgreind í 1. viðauka laga um umhverfismat framkvæmda og áætlana nr. 111/2021, og er þannig hvorki matskyld né tilkynningarskyld.

Efnislosun er háð framkvæmdaleyfi sveitarfélagsins, skv. skipulagslögum og reglugerð um framkvæmdaleyfi nr. 772/2012.

Á svæðinu er heimilt að losa óvirkan úrgang. Losun óvirkis úrgangs er háð starfsleyfi Heilbrigðiseftirlits Suðurnesja, sbr. tl. 8.5 í viðauka X í reglugerð nr. 550/2018 um losun frá atvinnurekstri og mengunarvarnaeftirlit.

Frágangur

Þegar starfsemi á efnislosunarsvæði er lokið ber að ganga frá svæðinu þannig að það falli vel að umhverfi sínu.

Æskilegt er að svæðið líkist sem mest landformum í nágrenni þess. Það fer eftir framtíðarnýtingu svæðis hvernig frágangi skal háttáð. Ef svæðið verður ekki nýtt í nýjum tilgangi skal gengið frá svæðinu þannig að það nýtist sem útivistarsvæði. Í leiðbeiningaritinu Námur – Efnistaka og frágangur má finna dæmi um góðan frágang á efnistökusvæðum.

Umhverfismatskýrsla

Landslag og ásynd: Á sýnileikakorti má sjá hvar 10 m yfirborðshækkun á efnislosunarsvæði myndi verða sýnileg.

Svæðið yrði ekki sýnilegt frá íbúðarbyggð norðan Reykjavíkubrautar. Svæðið yrði sýnilegt frá litlum hluta Reykjavíkubrautar og sýnilegt á vestasta hluta íþróttasvæðis (ÍP2). Efnislosunarsvæði yrði vel sýnilegt frá göngu- og hjólastíg og reidstíg sem liggja suður fyrir efnislosunarsvæði. Svæðið yrði vel sýnilegt skógræktarsvæði SL2 og er almennt vel sýnilegt úr suðri. Svæðið er þannig lítið sýnilegt frá þeim svæðum sem fólk er líklegast til að dvelja á. Frágangur skv. skilmálum mun draga úr sýnileika og jarðefnin eru ekki líkleg til að skera sig mikið úr nærliggjandi umhverfi, s.s. í lit og landformi.

Samfélag: Með deiliskipulaginu er jarðefnum fundinn staður innan Reykjavíkubæjar, en geymsla jarðefna er mikilvægur þáttur í byggingu mannvirkja. Það er jákvætt fyrir samfélagið að aðstaða sé góð fyrir framkvæmdaáðila sem byggja húsnæði og innviði samfélagsins.

Hljóðvist: Starfsemi mun fylgja nokkur hljóðmengun. Bæði vegna aksturs efnis til og frá svæðinu og vegna losunar og vinnslu efnisins á efnislosunarsvæði. Svæðið er í mikilli fjarlægð frá núverandi byggð. Einnig er ekki byggð meðfram aðkomuvegi frá Reykjavíkubraut.

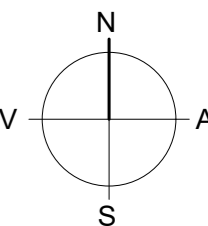
Loftgæði: Svæðið er um kílómetra sunnan við Reykjavíkubraut og engin byggð er nærri svæðinu. Bundið slitlag verður á aðkomuveg sem dregur úr því að jarðefni þyrlist upp. Á svæðinu sjálfu og í næsta nágrenni munu jarðefni þyrlist upp með tilheyrandi staðbundnum neikvæðum áhrifum á loftgæði. Hins vegar er engin starfsemi eða uppbygging í nágrenni svæðisins og áhrif þess vegna óveruleg.

Verndarsvæði: Svæðið er utan svæða sem hafa skilgreininguna „sérstök náttúruvernd“ eða eru á náttúruvinnjaskrá. E5 er utan vatnsverndarsvæða.

Jarðfræði og jarðmyndanir: Berggrunnur er „grágrýti – basísk og ísúr hraunlög og setlög“ frá síðari hluta Ísaldar, og efnislosunarsvæði þannig ekki á nútímahrauni.

Gróðurfar og fuglalíf: Svæðið er að mestu melar og sandlendi en á milli er mólendi. Vistgerðir innan svæðisins eru með lágt verndargildi og þar eru ekki mikilvæg fuglasvæði skv. vistgerðakorti N.Í.

Fornleifar: Engar þekktar fornminjar eru á svæðinu. Ef áður óþekktar fornleifar koma í ljós ber að stöðva starfsemi, varast frekara rask og tilkynna fundinn til Minjastofnunar Íslands, sbr. 38. gr. laga um menningarmínjar nr. 80/2012.



Kortagrunnar:
Aðalskipulagsgrunnur: VSÓ Ráðgjöf og KANON.
Loftmyndagrunnur og hæðarlíkan: Tæknipjónusta SÁ.
Grunnur fyrir nýjan tengiveg: Tæknipjónusta SÁ.
Hnitakerfi: [ISN93]. Kvarði: 1:1500 (A2)

Útg. Dags. Tíðni Skipulag

VSÓ RÁDGGJÖF

Teikning: 22321_DSK_T_01 Dagsetning: 11.01.2023

Skipulag: HJ/SP/AK/SBJ Yfirfarið: HTT



**Fornleifaskráning vegna deiliskipulags á
Njarðvíkurheiði**

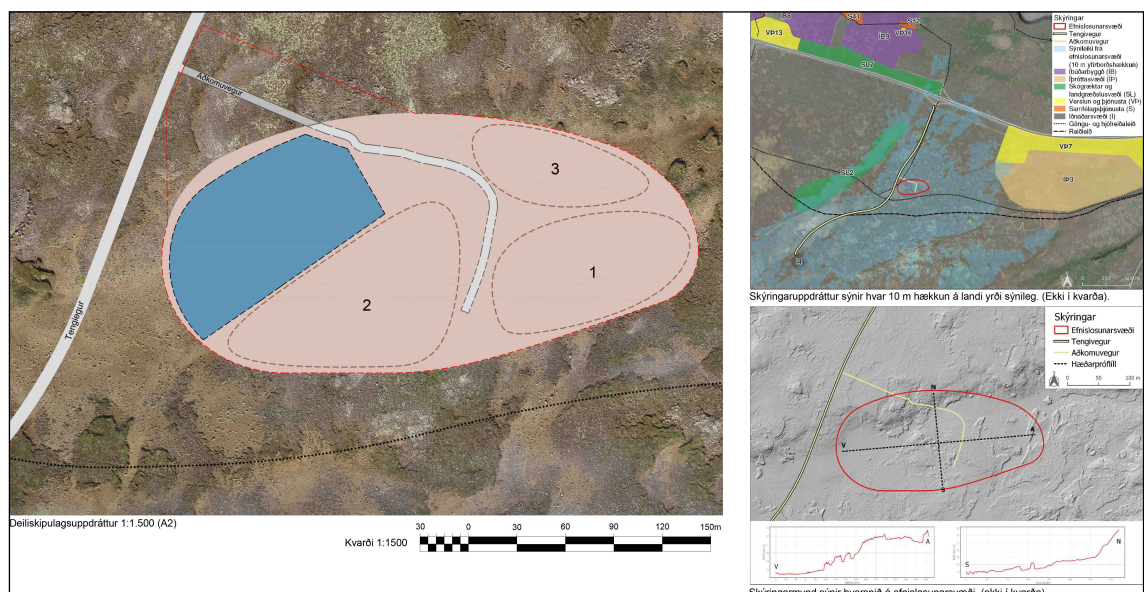


Að beiðni Reykjanesbæjar kannaði Fornleifafræðistofan hvort fornleifar kynnu að leynast á deiliskipulagsreit og aðkomuvegar á Njarðvíkurheiði vegna fyrirhugaðrar efnisgeymslu og losun á heiðinni. Stærð reitarins er 4,9 ha og er hann um 900 m sunnan við Reykjanesbrautina (sjá mynd 1). Landið einkennist af urð og grjóti með mosapembum, hraunhólum og blásnum lægðum og gróðurtorfum hér og hvar.

Við vettvangskönnun þann 3. mars síðastliðinn komu engar fornleifar í ljós og litlar sem engar líkur á að þær finnist. Svæðið var allt gengið og minja leitað. Engar heimildir eru um að þarna kunni að leynast fornleifar. Svæðið var áður kannað á árunum fyrir 2008. (Sandra Sif Einarsdóttir o.fl. 2008).

Komi annað í ljós við framkvæmdir er bent á 24. gr. laga um menningarminjar, en þar er öllum þeim sem finna áður óþekktar fornleifar skylt að skýra Minjastofnun Íslands frá fundinum eins fljótt og hægt er.

Fulltrúi verkkaupa var Gunnar Kristinn Ottósson, skipulagsfulltrúi Reykjanesbæjar.



Mynd 1. Deiliskipulagsreitirinn á Njarðvíkurheiði. Blár reitur sýnir fyrirhugan byggingareit. (Loftmynd: Mosfellsbær).

Heimildir

Lög um menningarminjar. Lög nr. 80 29. Júní 2012.

Sandra Sif Einarsdóttir og Bjarni F. Einarsson. *Fornleifaskrá Reykjanesbæjar*.

Fornleifafræðistofan. Reykjavík 2008.

Forsíðumyndin sýnir gamlan slóða sem liggur talsvert norðan við deiliskipulagsreitinn. Hann var skráður, en ekki látinn fylgja þessari skýrslu, en skráningargögnin send Minjastofnun Íslands. (Horft mót VNV. Ljós. BFE 2023).