

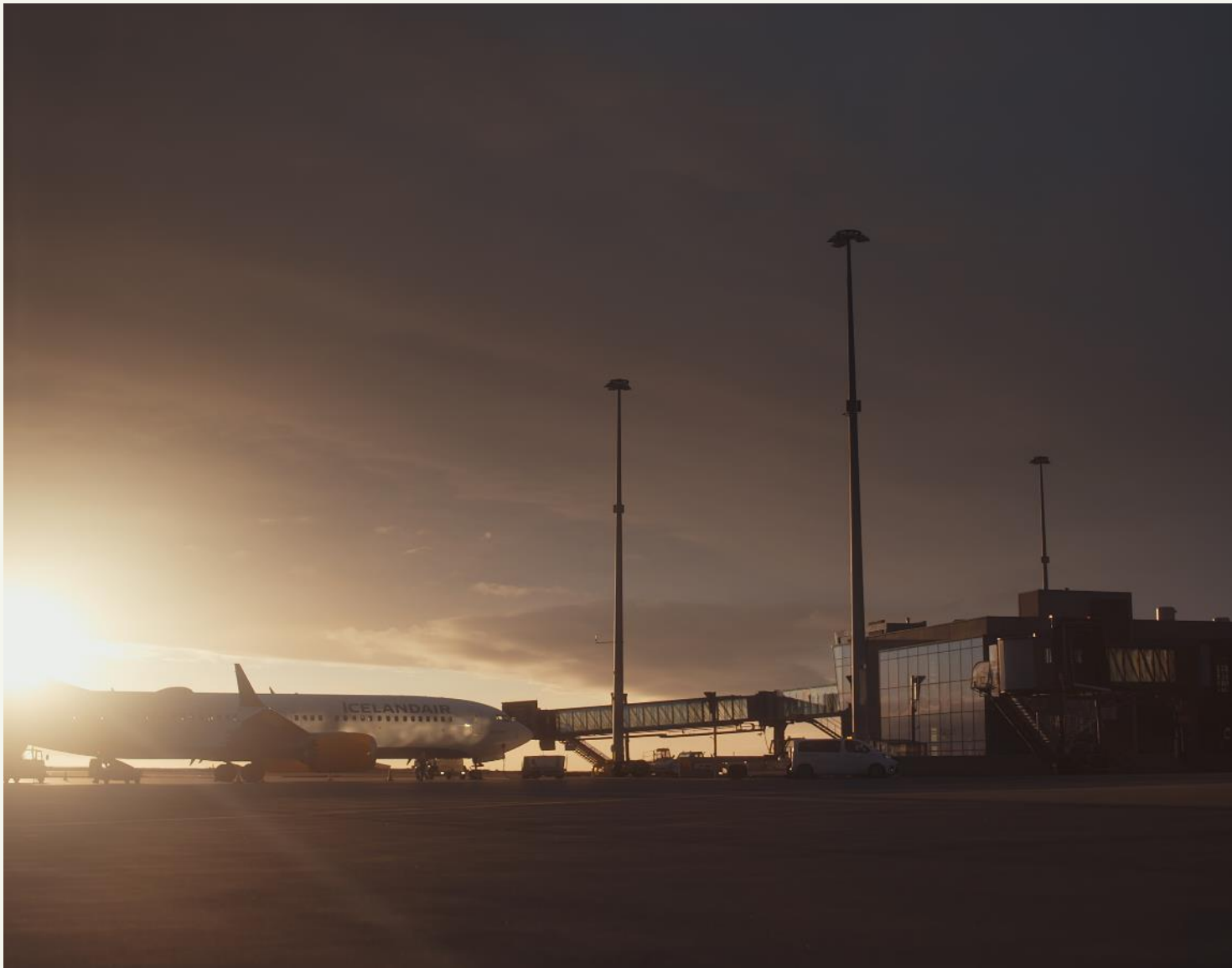


ISAVIA

SKIPULAGS- OG MATSLÝSING

Endurskoðun á aðalskipulagi Keflavíkurflugvallar 2023-2040
Verkefnislýsing skipulagsgerðar og umhverfismats

Dags. 17. ágúst 2023



1. INNGANGUR

Í upphafi vinnu að aðalskipulagi tekur skipulagsnefnd sveitarfélagsins saman lýsingu fyrir aðalskipulagsverkefnið þar sem gerð er grein fyrir tildrögum skipulagsvinnunnar og hvernig fyrirhugað er að standa að skipulagsgerðinni. Lýsingin er kynnt opinberlega og almenningur fær tækifæri til að koma ábendingum á framfæri við sveitarfélagið. Samtímis er leitað umsagnar Skipulagsstofnunar og annarra umsagnar- og hagsmunaaðila.

Árið 2006 var flugvallarsvæðinu skipt í tvennt, þ.e. svæði A sem skipulagsnefnd Keflavíkurflugvallar fer með skipulagsvald á, og svæði B, öryggissvæði undir stjórn utanríkisráðuneytisins, Landhelgisgæsla Íslands í umboði ráðuneytisins, varnarmálasvið fer með skipulagsvald á svæði B.

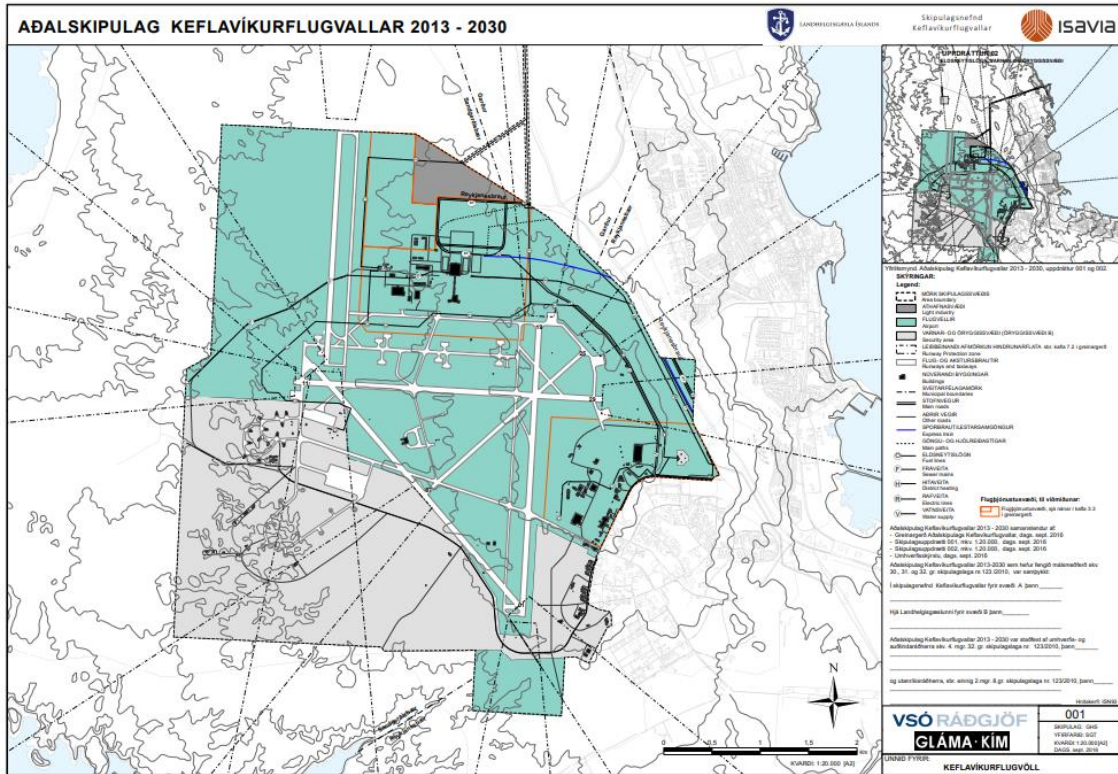
Skipulagsnefnd Keflavíkurflugvallar og Landhelgisgæsla Íslands hafa ásamt stjórn Isavia ohf. tekið ákvörðun um að hefja endurskoðun aðalskipulagsins og koma helstu forsendur, markmið og tilgangur þeirrar endurskoðunar fram í næstu köflum. Núgildandi aðalskipulag með staðfestum breytingum, verður grundvöllur vinnunnar ásamt breyttum forsendum innan og í nágrenni svæðisins sem verður nánar fjallað um og er þá einkum verið að horfa á nýlega uppfærða [Próunaráætlun Isavia 2020-2045](#). Einnig verður horft til þess að Kadeco hefur gefið út sína Próunaráætlun fyrir allt svæðið í nærumhverfi Keflavíkurflugvallar, K64, og nýlegar aðalskipulagsáætlanir [Reykjanesbæjar](#) og [Suðurnesjabæjar](#).

Núgildandi [aðalskipulag Keflavíkurflugvallar](#) 2013-2030 var unnið á árunum 2011 til 2017. Helstu áhersluþættir voru endurskoðun vegna breyttra skipulagsmarka og verulega breytinga á notkun flugvallarins, aukið svigrúm fyrir þróun flugvallarins og að marka honum betri stefnu auk þess að það sé samræmi á milli aðalskipulagsins og svæðisskipulags Suðurnesja. Vinnuferlið tók lengri tíma en var áætlað í upphafi en m.a. var hafin vinna við þróunaráætlun fyrir Keflavíkurflugvöll árið 2014 og samkeppni haldin árið 2015. Beindist athygli að henni og var mikill áhugi um efni hennar og hún kynnt vel.

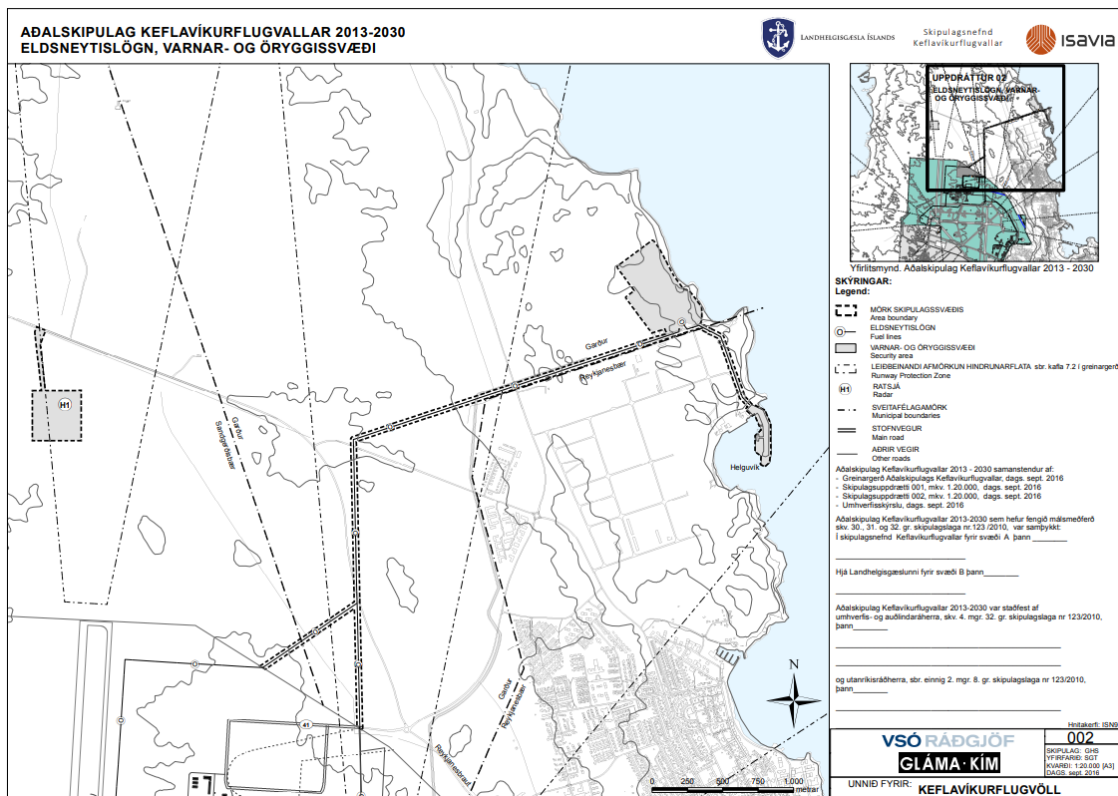
Tillaga að aðalskipulagi var samþykkt í apríl 2016 og staðfest endanlega með auglýsingu í B-deild Stjórnartíðinda 7. nóvember 2017. Eftir staðfestingu núgildandi aðalskipulags þá hafa verið gerðar á því þrjár breytingar varðandi aukið byggingarmagn á flugþjónustusvæði við Flugstöðina, nýr þjónustuvegur innan svæðis með mögulegri tengingu við Reykjanesbraut og auknar byggingarheimildir á öryggissvæðinu á Keflavíkurflugvelli.

Skipulagstímabil endurskoðaðs aðalskipulags Keflavíkurflugvallar er áætlað 2023-2040.

SKIPULAGS- OG MATSLÝSING. ENDURSKOÐUN Á AÐALSKIPULAGI KEFLAVÍKURFLUGVALLAR 2023-2040. VERKEFNALÝSING SKIPULAGSGERÐAR OG UMHVÆFISMATS



Aðalskipulag Keflavíkurflugvallar 2013-2030: Uppdráttur 01



Aðalskipulag Keflavíkurflugvallar 2013-2030: Uppdráttur 02

2. TILGANGUR OG MARKMIÐ

Stjórn Isavia samþykkti á stjórnarfundum í mars 2023 að heimila skipulagsfulltrúa að hefja endurskoðun á gildandi aðalskipulagi Keflavíkurflugvallar. Stofnaður hefur verið vinnuhópur af aðilum innan Isavia og Landhelgisgæslunnar, auk þess sem VSÓ Ráðgjöf hefur verið fengið að verkinu.

Ráðgert er sem fyrr segir að skipulagstímabil endurskoðaðs aðalskipulags Keflavíkurflugvallar verði 2023-2040. Megintilgangur endurskoðunar er að festa í sessi í aðalskipulag þá þætti sem uppfærð Þróunaráætlun Isavia til 2045 innifelur í sér. Í þeirri áætlun hafa framtíðarmöguleikar flugvallarins verið kortlagðir og þannig skapar hún forsendur fyrir langtímahugsun og tryggir ábyrga nálgun varðandi ákvarðanir um hvert skref í þróun Keflavíkurflugvallar. Þróunaráætlunin er gerð til 25 ára í senn á grundvelli langtímaspár um farþegaþróun.



Þróunaráætlun Isavia til 2045

Uppfærð áætlun byggir í meginatriðum á eldri Þróunaráætlun Isavia og þar liggur fyrir langtímahugsun félagsins fyrir Keflavíkurflugvöll og uppfærð áætlun gerir nú ráð fyrir nýju svæði fyrir þjónustu og vöruflutninga, bílastæðahúsum og sérstöku svæði fyrir geymslu, miðlun og framleiðslu sjálfbærra orkugjafa fyrir flugvélar.

Uppbygging vallarins verður framkvæmd í áföngum og ræðst umfang þeirra af því hver þróun farþega fjölda og fleiri þátta verður. Ein af helstu breytingunum í uppfærðri þróunaráætlun er hið svokallaða Demantssvæði í NA-horni vallarins, en þar er gert ráð fyrir nýju afgreiðslu- og þjónustusvæði fyrir frakt flutninga.

Í fyrirhugaðri endurskoðun mun aðalskipulagið byggja á sýn og stefnumörkun sem var samþykkt í gildandi aðalskipulagi Keflavíkurflugvallar 2013-2030 auk þeirrar uppfærslu sem ný Þróunaráætlun Isavia hefur leitt í ljós og valdir þættir verða sérstaklega skoðaðir.

3. MEGIN ÁHERSLUR OG HELSTU FORSENDUR VIÐ ENDURSKOÐUN

Nýtt aðalskipulag mun leysa af hólmi gildandi aðalskipulag Keflavíkurflugvallar 2013-2030. Það aðalskipulag var vel undirbúið, unnið yfir langt tímabil og var staðfest með birtingu í B-deild Stjórnartíðinda í nóvember 2017. Margir þættir voru skoðaðir heildstætt við vinnslu þeirrar skipulagsáætlanir sem liggja enn til grundvallar við þá endurskoðun sem er framundan.

Helstu áhrifaþættir varðandi fyrirhugaða endurskoðun eru nýlega uppfærð Þróunaráætlun Isavia auk þess sem Kadeco hefur nýlega gefið út sína Þróunaráætlun fyrir nærumhverfi flugvallarins. Gott samráð og samstarf var á milli aðila hjá Isavia og Kadeco við vinnslu á báðum áætlunum til að tryggja gott samspil fyrir svæðin innan og utan flugvallargirðingar. Þannig geta bæði Isavia og Kadeco unnið saman í framtíðinni með skipulögðum hætti í samstarfi við sveitarfélögin, Reykjanesbær og Suðurnesjabær, að því að skapa ný tækifæri í tengslum við starfsemi flugvallarins. Sveitarfélögin eru með nýlega staðfestar aðalskipulagsáætlanir, sem verða hluti af forsendum við skipulagsvinnuna.

Í gildandi aðalskipulagi Keflavíkurflugvallar er gert ráð fyrir alls fimm flugbrautum, en Þróunaráætlun Isavia gerir ráð fyrir tveimur fösum uppbyggingar þ.e. til 2035 og síðan til 2045. Í fyrri fasa (til 2035) þá miðast þróun og uppbygging við núverandi tvær flugbrautir og allt að 12,9 milljónir farþega á ári á meðan í seinni fasa (til 2045) er miðað við uppbyggingu þriðju flugbrautar og innviða fyrir allt að 15,9 milljónir farþega.

Í fyrri fasa þróunaráætlunarinnar er gert ráð fyrir umbótum á núverandi flugbrautarkerfi til að auka skilvirkni og stytta akstursvegalengdir fyrir flugvélar. Gert er ráð fyrir að stækka flugstöðina í áföngum til að gera flugvöllinn betur í stakk búinn til að sinna hlutverki sínu sem tengistöð á milli Norður-Ameríku og Evrópu.

Í seinni fasanum er auk uppbyggingar á nýrri flugbraut, gert ráð fyrir stækkun flugstöðvar og uppfærslu innviða til að tryggja móttöku og þjónustu fyrir aukinn fjölda farþega.

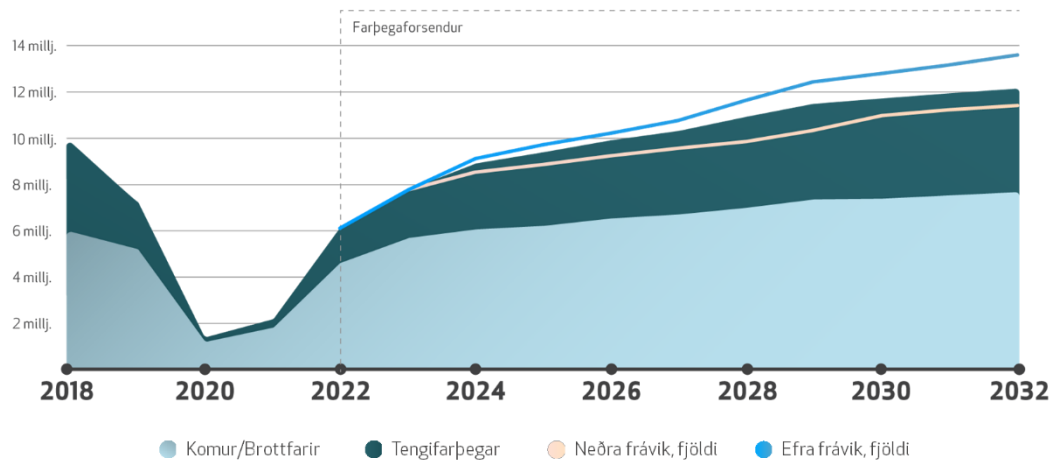
Helstu áherslupættir við endurskoðun aðalskipulagsins:

- Almennar forsendur um þróun flugumferðar miðað við uppfærðar farþegaspár sem koma fram í nýlega uppfærðri Þróunaráætlun Isavia.
- Endurskoðun á núverandi flugbrautarkerfi og flugbrautum til samræmis við uppfærða Þróunaráætlun Isavia.
- Uppfæra þarf breytingar á þegar gildandi ytri mörkum svæðisins, A og B svæði, og þar með skiptingu öryggissvæðis Keflavíkurflugvallar.
- Endurskoðun á landnotkun innan skipulagssvæðis, áætluðu byggingarmagni og nýjum uppbyggingarsvæðum fyrir flugstöðvar- og flugþjónustusvæði til samræmis við uppfærða Þróunaráætlun Isavia t.a.m. þá fyrirhugað Demantssvæði í NA-horni vallarins. Jafnframt verði hugað að byggingarheimildum innan öryggissvæðis.
- Skoða hver og hvernig áhrif af Kadeco þróunaráætlunarinnar eru á gildandi aðalskipulag Keflavíkurflugvallar, sérstaklega við núverandi og framtíðar uppbyggingarsvæði.
- Skoða samgöngu- og veitukerfið í nærumhverfi flugvallarins m.t.t. rekstraröryggis, þróunaráætlunar Isavia, þróunaráætlunar Kadeco og aðalskipulagsáætlana sveitarfélaganna. Skoða þarfir og landnotkun fyrir alla samgöngumáta.
- Skoða áfangaskiptingu uppbyggingar m.a. til samræmis við þá vinnu sem hefur verið unnin í tengslum við umhverfismatsskýrslu fyrir stækkun Keflavíkurflugvallar.
- Staðsett verða efnisvinnslusvæði og geymslusvæði fyrir mengaðan og ómengaðan jarðveg, en gert er ráð fyrir að allt jarðvegsefni sem fellur til vegna framkvæmda innan svæðis verði endurnýtt sé það mögulegt.
- Við skipulagsvinnu verði miðað við skilmála sem koma fram í skipulagsreglum Keflavíkurflugvallar og svæðiskipulagi Suðurnesja.
- Mótun skipulagsins byggi á heimsmarkmiðum Sameinuðu þjóðanna og stefnu og aðgerðaráætlun Íslands í loftslagsmálum.

Forsendur um þróun farþegafjölda

Hluti af forendum endurskoðunar er farþegaspá Isavia 2022-2032. Til lengri tíma, þegar gert er ráð fyrir að ferðalög hafi náð jafnvægi eftir niðursveiflu undanfarinna ára, er gert ráð fyrir að þróunin fylgi framtíðarspá Þróunaráætlunar Keflavíkurflugvallar.

Farþegar á ári



Áætlun um þróun farþegafjölda frá 2022-2032. Sýnd eru frávik fyrir 2022-2032 sem byggja á minnstu og mestu væntingum um fjölgun farþega

4. UMHVERFISÁHRIF OG SAMRÆMI VIÐ MARKMIÐ Á ENDURSKOÐUN

Nálgun umhverfismats aðalskipulags er að vinna það samhliða endurskoðun aðalskipulags Keflavíkurflugvallar, til að tryggja að litið sé til umhverfissjónarmiða í öllu skipulagsferlinu. Matið byggir á að skoða helstu áhrifaþætti sem felast í framkvæmd skipulagsáætlunarinnar, skilgreina umhverfisþætti sem kunna að verða fyrir áhrifum, leggja mat á umfang og vægi áhrifa, tilgreina mótvægisáðgerðir til að draga úr eða koma í veg fyrir umhverfisáhrif. Loks mun í umhverfismatinu vera lögð fram vöktunaráætlun, þar sem það á við, fyrir ákveðna umhverfisþætti.

Áhrifaþættir

Megin áhersla umhverfismats verður á eftirfarandi þætti í skipulagsvinnu Keflavíkurflugvallar:

- Mögulegar breytingar á flugbrautum: Staðsetning, lengd, fjöldi og tímasetning framkvæmda.
- Þróun flugumferðar á skipulagstímabilinu.
- Aðgengi og samgöngur. Aðgengi að flugvallarsvæði, samgöngumáttar og umferð til og frá svæðinu.
- Aðrir innviðir. Áhrif uppbyggingar og reksturs á veitukerfi og umhverfið.
- Áhrif flugvallarstarfsemi á umhverfi og samfélag.
- Möguleg áhrif á innviði á Íslandi, fyrst og fremst í tengslum við fjölda ferðamanna sem sækja Ísland heim.

Umhverfisþættir og gögn

Helstu umhverfisþættir sem verða til umfjöllunar í skipulags- og matsvinnu eru: Hljóðvist, landnotkun, loftgæði, samfélag, menningarminjar og loftslagsmál.

Talsvert af gögnum liggur fyrir um umhverfisþætti og áhrif í umhverfismatsskýrslu vegna stækkunar Keflavíkurflugvallar (mars 2023). Verða þau gögn helsti grunnur að umfjöllun um grunnástand og möguleg áhrif, en auk þess verður bætt við öðrum gögnum eftir þörfum.

Samantekt umhverfisþátta, helstu matsspurninga, gögn og viðmið

Umhverfisþættir	Matsspurningar og viðmið
Samfélag Efnahagur Atvinnulíf Áhrif á innviði á Suðurnesjum og Íslandi	<ul style="list-style-type: none"> • Hver eru líkleg áhrif framkvæmda á atvinnulíf og samfélag á Suðurnesjum? • Hver eru líkleg áhrif framkvæmda á ferðaþjónustu á Íslandi? • Er valkostur í samræmi við samgönguáætlun 2020-2034 og 2024-2038? • Er valkostur í samræmi við framtíðarsýn stjórnvalda um íslenska ferðaþjónustu til 2030 (Atvinnuvega- og nýsköpunarráðuneytið, 2019). • Er valkostur í samræmi við stefnu svæðisskipulags Suðurnesja og aðalskipulagsáætlana sveitarfélaga á Suðurnesjum? Hvað varðar samfélag, íbúa- og íbúðaþróun, atvinnuþróun og uppbyggingu innviða? • Hver eru möguleg áhrif fjölgunar ferðamanna á heilbrigðiskerfi og löggæslu? • Hver eru möguleg áhrif fjölgunar ferðamanna á náttúru Íslands? • Hver eru áhrif aukinna umsvifa á Keflavíkurflugvelli á varaflugvelli?
Viðmið / gögn	<ul style="list-style-type: none"> ○ Svæðisskipulag Suðurnesja og aðalskipulagsáætlanir sveitarfélaga á Suðurnesjum. ○ Keflavíkurflugvöllur - Stóriðja í stöðugum vexti. Hvaða þýðingu hefur uppbygging Keflavíkurflugvallar til framtíðar? Isavia. Aton. (2016). ○ Skýrsla Aton, uppfærð gögn 2022. ○ Atvinnuvega- og nýsköpunarráðuneytið. (2019). Framtíðarsýn og leiðarljós íslenskrar ferðaþjónustu til 2030. ○ Jafnvægisás ferðamála og mælaborð ferðaþjónustunnar (menningar- og viðskiptaráðuneytið). ○ Landsskipulagsstefna 2015-2026 sbr. markmið <ul style="list-style-type: none"> • 3.4 Samkeppnishæf samfélög og atvinnulíf. Skipulag byggðar og landnotkunar stuðli að samkeppnishæfni og eflingu samfélags og atvinnulífs. • 3.5 Sjálfbærar samgöngur. ○ Skipulagslög nr. 123/2010, sbr. markmið laganna um skynsamlega og hagkvæma nýtingu lands og landgæða með sjálfbæra þróun að leiðarljósi (1. gr.).
Samgöngur Samgöngur Ferðavenjur	<ul style="list-style-type: none"> • Hefur valkostur áhrif á stöðu Keflavíkurflugvallar sem mikilvægustu ferðagátt Íslands? Áhrif á stöðu hans sem tengiflugvöll og forsendu fyrir áreiðanlegar flugsamgöngur til og frá landinu? • Hefur valkostur áhrif á aðgengi að flugvelli, fyrir ferðamenn, starfsfólk og vöruflutninga? • Hefur valkostur áhrif á þróun umferðar (allir ferðamátar)? • Styður valkostur við markmið um breyttar ferðavenjur?
Viðmið / gögn	<ul style="list-style-type: none"> ○ Landsskipulagsstefna 2015-2026, sbr. markmið 3.5 um sjálfbærar samgöngur. ○ Samgönguáætlun 2020-2034, og Samgönguáætlun 2024-2038 (í vinnslu). ○ Svæðisskipulag Suðurnesja og aðalskipulagsáætlanir sveitarfélaga á Suðurnesjum.

Umhverfisþættir	Matsspurningar og viðmið
Loftslagsbreytingar og náttúruvæ	<ul style="list-style-type: none"> • Með hvaða hætti mun valkostur hafa áhrif á skuldbindingar Íslands í loftslagsmálum? • Með hvaða hætti mun valkostur hafa áhrif á markmið aðgerðaáætlunar stjórnvalda um loftslagsmál? • Með hvaða hætti mun valkostur hafa áhrif á óbeina losun vegna flugumferðar um völinn og vegna fjölgunar ferðamanna sem heimsækja Íslands? • Hefur valkostur áhrif á viðnámsþol flugvallarsvæðis gagnvart mögulegum áhrifum loftslagsbreytinga og náttúruvár?
Viðmið / gögn	<ul style="list-style-type: none"> ○ Aðgerðaáætlun í loftslagsmálum 2018 – 2030. Umhverfis- og auðlindaráðuneytið. ○ Landsskipulagsstefna 2015-2026, sbr. markmið 3.7 Náttúruvæ og loftslagsbreytingar. ○ Umfjöllun um loftslagsmál í umhverfismatsskýrslu, 2023. ○ Fyrirliggjandi gögn fagstofnana um náttúruvæ s.s. Veðurstofu Íslands og Jarðvísindastofnun Háskóla Íslands.
Heilsa og öryggi	<ul style="list-style-type: none"> • Hvaða áhrif hefur valkostur á loftgæði? • Hvaða áhrif hefur valkostur á hljóðvist? • Hver eru samlegðaráhrif á hljóðvist frá flugumferð og umferð um Reykjanesbraut? Hvers konar landnotkun er innan áhrifasvæða hljóðvistar?
Viðmið / gögn	<ul style="list-style-type: none"> ○ Hreint loft til framtíðar – Áætlun um loftgæði á Íslandi 2018-2029, ○ Reglugerð um hávaða nr. 724/2008, sbr. markmið og kröfur um hljóðstig. ○ Kortlagning hávaða flugumferðar (umhverfismatsskýrsla, mars 2023). Útreikningar unnir 2018 og 2022. ○ Útreikningar á áhrifum flugumferðar og bílaumferðar á loftgæði (umhverfismatsskýrsla, mars 2023)þ
Náttúru- og menningarminjar	<ul style="list-style-type: none"> • Hefur valkostur áhrif á vistkerfi/líffræðilega fjölbreytni? • Hefur valkostur áhrif á menningarminjar? • Er hættu á mengun vegna starfsemi flugvallar? • Hvernig falla fyrirhugaðar framkvæmdir að alþjóðlegum samningum um verndun, þ.e. Bernarsamningi og Samningi um líffræðilega fjölbreytni?
Viðmið / gögn	<ul style="list-style-type: none"> ○ Lög um náttúruvernd nr. 60/2013. ○ Lög um menningarminjar nr. 80/2012. ○ Vistgerðarkortlagning Náttúrufræðistofnunar Íslands (vefsjá). ○ Kortlagninga vistgerða, fuglalífs og gróðurfars í umhverfismatsskýrslu, 2023. ○ Fornleifaskráning í umhverfismatsskýrslu, 2023. ○ Aðalskipulagsáætlanir sveitarfélaga á Suðurnesjum.

Valkostir

Valkostaumræða skipulagsvinnu mun taka til:

- Nýrrar stefnu
- Óbreyttrar stefnu skv. aðalskipulagi Keflavíkurflugvallar 2013-2030
- 0-kosts, þ.e. að ekki verði ráðist í uppbyggingu umfram það sem nú er.

Framsetning mats og skilgreining umhverfisáhrifa

Vægi á áhrifum aðalskipulagsins eru sett fram á eftirfarandi hátt:

Tákn	Lýsing
++	Líkleg veruleg jákvæð áhrif
+	Líkleg jákvæð áhrif
0	Engin eða óveruleg áhrif
-	Neikvæð áhrif
--	Líkleg veruleg neikvæð áhrif
?	Óvissa eða óþekkt áhrif

Í matsvinnu eru verulega neikvæð áhrif skilgreind ef eitt eða fleiri af eftirfarandi atriðum eiga við: Áhrif eru varanleg, skapa hættu fyrir heilbrigði fólks og umhverfið, ná til stórs svæðis og/eða fjölda fólks, gengur gegn stefnumiðum stjórnvalda, lögum og reglum, alþjóðlegum samningum eða öðrum áætlunum sem í gildi eru.

Ef umhverfisáhrif eru talin verulega neikvæð er kannað hvort unnt sé að draga úr áhrifum með mótvægisáðgerðum eða að þörf sé á vöktunaráætlun fyrir viðkomandi umhverfispátt.

Í þeim tilvikum þar sem óvissa er um eðli og umfang umhverfisáhrifa er gerð grein fyrir óvissu og hvort að hún sé háð útfærslu á stefnu aðalskipulagsins á síðari stigum s.s. við gerð deiliskipulags eða mat á umhverfisáhrifum framkvæmda.

Umhverfismatsskýrsla

Uppbygging og innihald umhverfismatsskýrslu verður í samræmi við 14. gr. laga nr. 111/2021 um umhverfismat framkvæmda og áætlana.

Umhverfismatsskýrsla verður hluti greinargerðar með aðalskipulaginu. Hún gerir grein fyrir mögulegum umhverfisáhrifum aðalskipulagsins. Matsvinnunni er ætlað að styrkja umfjöllun um forsendur og rökstuðning fyrir stefnukostum og útfærslu í skipulagi. Þar sem það á við mun í skýrslunni verða gerð grein fyrir áhrifum stakra framkvæmda sem falla unir lög nr. 111/2021 um umhverfismat framkvæmda og áætlana.

Tengsl við aðra áætlanagerð

Í tengslum við umhverfismatið verður greint frá tengslum og samræmi annarra áætlana við endurskoðað aðalskipulag. Áætlanir sem helst verður litið til eru:

- Samgönguáætlun 2020-2034.
- Samgönguáætlun 2024-2038, sem er í vinnslu.
- Náttúruminjaskrá. Svæði í nágrenni flugvallarins eru á Náttúruminjaskrá.
- Alþjóðlegir samningar um flugrekstur og flugöryggi.
- Landsskipulagsstefna 2016-2025 (og áherslur í endurskoðun landsskipulagsstefnu sem er í vinnslu)
- Alþjóðlegir samningar um verndun lífríkis (Bernarsamningur og samningur um líffræðilega fjölbreytni)..
- Aðalskipulagsáætlanir aðliggjandi sveitarfélaga og svæðisskipulag Suðurnesja.
- Stefnumörkun í loftslagsmálum 2007-2050 og aðgerðaráætlun í loftslagsmálum til 2030.
- Byggðááætlun 2022-2036, þar sem áhersla er lögð á innviði og B.11 Fluggáttir.
- Skuldbindingar Íslands í tengslum við öryggis- og varnarmál.

5. SAMRÁÐ OG KYNNINGAR - TÍMALÍNA

Hér er gert grein fyrir helstu skrefum varðandi samráð, kynningar og tímalínu í mótun á endurskoðun aðalskipulags Keflavíkurflugvallar og miðað er við opinberar kynningar skv. skipulagslögum.

Áherslur og fyrirkomulag endurskoðunar skal kynnt með verk- og matslýsingu (sbr. 1. mgr. 30. gr. skipulagslaga nr. 123/2010, og lög nr. 111/2021 um umhverfismat framkvæmda og áætlana). Lýsingin skal auglýst í fjölmiðlum, send til skilgreindra hagsmuna- og umsagnaraðila og gerð aðgengileg á vefsvæði verkefnisins. Gefinn er ákveðinn frestur á að koma með ábendingar og athugasemdir. Tímalína áætluð fyrir þennan þátt endurskoðunar er frá september – nóvember 2023.

Drög að breytingartillögu ásamt drögum að umhverfisskýrslu, kynnt opinberlega (sbr. 1. mgr. 30. gr. skipulagslaga nr. 123/2010, og lög nr. 111/2021 um umhverfismat framkvæmda og áætlana). Haldinn skal opinn fundur sem auglýstur verður í fjölmiðlum. Drögin skulu send áður til skilgreindra hagsmuna- og umsagnaraðila. Drögin skulu gerð aðgengileg á vefsvæði áður en kemur til opinberrar kynningar. Tímalína áætluð fyrir þennan þátt endurskoðunar er frá desember 2023 –febrúar 2024.

Samþykkt tillaga (í auglýsingu) ásamt umhverfisskýrslu skal send til athugunar hjá Skipulagsstofnunar og send til kynningar hjá Umhverfisstofnun og öðrum skilgreindum hagsmuna- og umsagnaraðilum eftir atvikum. Tímalína áætluð fyrir þennan þátt endurskoðunar er mars 2024.

Endurskoðað aðalskipulag, ásamt umhverfisskýrslu, auglýst og óskað formlega eftir athugasemdum og ábendingum. Um er að ræða sex vikna ferli og óskað er eftir skriflegum athugasemdum (sbr. 3. mgr. 30. gr. skipulagslaga nr. 123/2010, og lög nr. 111/2021 um umhverfismat framkvæmda og áætlana). Tímalína áætluð fyrir þennan þátt endurskoðunar er frá apríl - ágúst 2024.

Afgreiðsla tillögu að lokinni auglýsingu. Tímalína áætluð fyrir þennan þátt endurskoðunar er september – október 2024.

Tímalína:

- Verk- og matslýsing, september 2023
- Drög að tillögu, desember 2023
- Tillaga samþykkt í auglýsingu, mars 2024
- Auglýst tillaga, apríl 2024
- Staðfest tillaga, september – október 2024

6. UMSAGNARAÐILAR

Skilgreindir hagsmuna- og umsagnaraðilar verða m.a. eftirtaldir:

- Svæðisskipulagsnefnd Suðurnesja
- Suðurnesjabær
- Reykjanesbær
- Sveitarfélagið Vogar
- Grindavíkurbær
- Skipulagsstofnun
- Utanríkisráðuneytið
- Innviðaráðuneytið
- Fjármála- og efnahagsráðuneytið
- Ríkislögreglustjóri
- Lögreglustjórinn á Suðurnesjum
- Brunavarnir Suðurnesja
- Öryggisnefnd FÍA, félag íslenskra atvinnuflugmanna
- Minjastofnun
- Vegagerðin
- SAF, Samtök Ferðaþjónustunnar
- Veðurstofan
- Umhverfisstofnun
- Samgöngustofa
- Icelandair og Icelandair Cargo
- Play flugfélag
- Airport Associates
- Náttúrufræðistofnun Íslands
- HS Veitur
- Landsnet
- Heilbrigðiseftirlit Suðurnesja
- Kadeco, þróunarfélag Keflavíkurflugvallar
- SAR, Samtök atvinnurekenda á Suðurnesjum
- Tollstjóri/ Skatturinn