



REYKJANESBÆR
Í KRAFTI FJÖLBREYTILEIKANS



AÐALSKIPULAG REYKJANESBÆJAR 2020-2035 BREYTING | SKÓGRÆKT Á NJARÐVÍKURHEIÐI

Lýsing skipulagsverkefnis og umhverfismats

Mars 2023

23131

https://vsoradgjof.sharepoint.com/sites/workpoint/Project221/Documents/umhverfisskýrsla/19197_Uskýrsla.docx

Nr. útg.	Dagsetning	Unnið	Yfirfarið	Samþykkt
1	20.03.2023	HB/HTT	EBA	

Unnið af:

VSÓ Ráðgjöf
Borgartúni 20, 105 Reykjavík

www.vso.is

Kanon Arkitektum ehf.
Laugavegi 26, 101 Reykjavík

www.kanon.is

Unnið fyrir:



REYKJANESBÆR
reykjanesbaer.is

Reykjanesbæ
Tjarnargötu 12, 230 Reykjanesbæ

Efnisyfirlit

1	Inngangur	3
1.1	Skipulags- og matslýsing	3
2	Forsendur	4
2.1	Staðhættir	4
3	Skipulagsáætlanir	4
3.1	Svæðisskipulag Suðurnesja 2008 – 2024	4
3.2	Aðalskipulag Reykjanesbæjar 2020 – 2035	5
3.3	Deiliskipulag	8
4	Viðfangsefni tillögu að aðalskipulagsbreytingu	9
5	Umhverfismat – forsendur mats	9
5.1	Nálgun og áherslur umhverfismats	9
5.2	Umhverfispættir og viðmið	10
5.3	Valkostir	11
5.4	Tengsl við aðrar áætlanir	11
5.4.1	Landsskipulagsstefna 2015 – 2026	11
5.4.2	Land og líf. Landgræðsluáætlun og landsáætlun í skógrækt. Stefna og framtíðarsýn í landgræðslu og skógrækt til ársins 2031	12
5.4.3	Aðgerðaráætlun í loftslagsmálum, 2. útgáfa (júní 2020)	12
5.4.4	Verndaráætlanir	12
5.4.5	Bonn - áskorunin	12
6	Skipulagsferli – kynning, samráð og tímasetningar	12
6.1	Umsagnar- samráðs- og kynningaraðilar	13
6.2	Tímasetningar helstu áfanga	13

1 Inngangur

Lýsing þessi tekur til áforma um að taka óbyggt, opið svæði á Njarðvíkurheiði undir uppgræðslu og ræktun skógar.

Ríkið hefur óskað eftir þátttöku sveitarfélaga og annarra hagsmunaaðila vítt og breitt um landið í svokallaðri Bonn áskorun, sjá kafla 2.1. Fjármunir renna til slíkra verkefna á komandi árum af framlögum ríkisins til loftslagsaðgerða. Skógræktin og Landgræðslan hafa skipað hvor sinn verkefnisstjórn til samstarfsverkefna um útbreiðslu skóga samkvæmt markmiðum Bonn-áskorunarinnar.

Fyrir liggur erindi Landgræðslu ríkisins og Skógræktarinnar um málið ásamt bókun frá umhverfis- og skipulagsráði Reykjavíkur þess efnis, að vinna að ofangreindu verkefni og hefja vinnu við aðalskipulagsbreytingu (sjá myndir 1 og 2), en til að af verkefninu geti orðið þarf að móta stefnu um fyrirhugaða skógrækt í Aðalskipulagi Reykjavíkur 2020 – 2035.

Skógrækt sem tekur til meira en 200 ha er tilkynningarskyld þar sem hún fellur í flokk B sem framkvæmd sem kann að hafa í för með sér umtalsverð umhverfisáhrif og meta skal í hverju tilviki með tilliti til eðlis, umfangs og staðsetningar hvort háð skuli umhverfismati sbr. tölulið 1.04 í 1. viðauka laga um umhverfismat framkvæmda og áætlana nr. 111/2021. Samhliða skipulagsvinnu verður óskað ákvörðunar Skipulagsstofnunar um matskyldu skógræktarinnar.

Verkefnið er unnið í samvinnu sveitarfélagsins og Skógræktarinnar.

1.1 Skipulags- og matslýsing

Skipulagslýsingin er sett fram í samræmi við 30. gr. skipulagslaga nr. 123/2010 og lög um umhverfismat framkvæmda og áætlana nr. 111/2021.

Skipulagslýsing er fyrsta skrefið í undirbúningi skipulagsáætlana og er ætlað að upplýsa hagaðila og umsagnaraðila strax í byrjun um fyrirhugaða tillögugerð, viðfangsefni hennar og áherslur í þeirri skipulagsvinnu sem framundan er.

Jafnframt skal haft samráð við Skipulagsstofnun um umfang og nákvæmni upplýsinga í umhverfisskýrslu. Um fyrirhugað umhverfismat breytingartillögu er fjallað í 4. kafla lýsingarinnar.

2 Forsendur

2.1 Staðhættir

Svæðið sem breytingartillagan tekur til á Njarðvíkurheiði er hraunlendi að suðvestanverðu þar sem mosavist er ríkjandi. Vegur liggur frá Hafnavegi að efnistökusvæði við Stapafell og frá efnistökusvæðinu að Seltjörn og að Grindavíkurvegi. Um svæðið liggja fleiri vegir og slóðar meðfram háspennulínunum og hitaveitulögn. Norðaustan megin við hitaveitulögnina sem liggur frá Svartsengi inn að þéttbýlinu er mólendi og allstórir melar þar sem gróður er horfinn vegna jarðvegsrofs.

Svæðið er í eigu Ríkissjóðs, Reykjanesbæjar, HS Veitna og Landeigenda í Ytri Njarðvíkum.

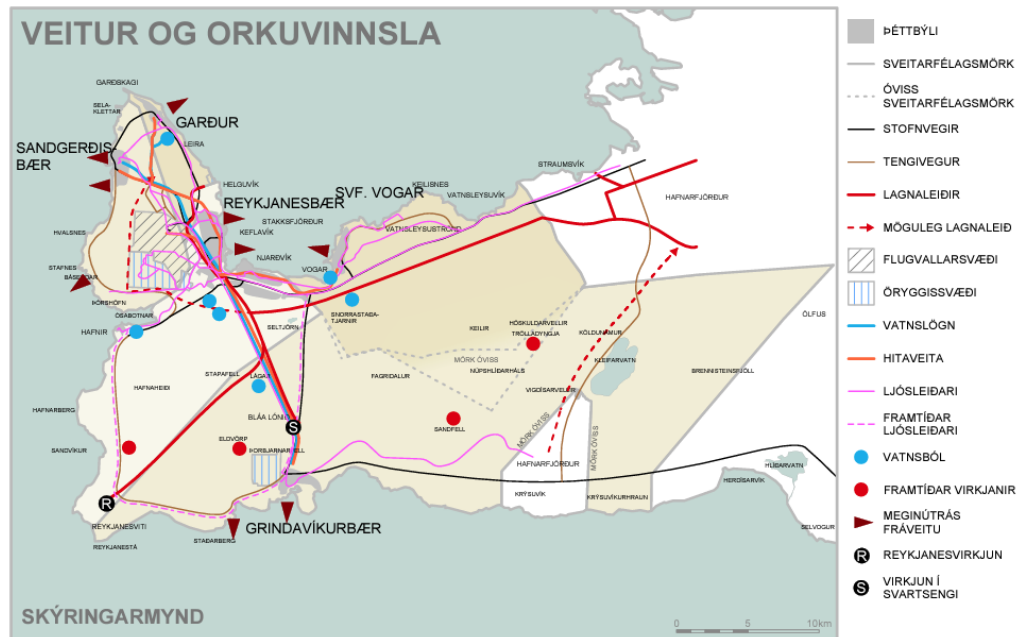


Mynd 2.1 Njarðvíkurheiði – úr vefsíðu Reykjanesbæjar. Rauð afmörkun sýnir svæði fyrirhugaðrar aðalskipulagsbreytingar.

3 Skipulagsáætlanir

3.1 Svæðisskipulag Suðurnesja 2008 – 2024

Ekki er mörkuð stefna um skógrækt í svæðisskipulaginu, en um Njarðvíkurheiði eru skilgreindar lagnaleiðir vatns- og raforku, sem taka þarf tillit til við mótun breytingartillögu.



2008 2024 SVÆÐISSKIPULAG SUÐURNESJA



Mynd 3.1 Þemakort veitna og orkuvinnslu úr Svæðisskipulagi Suðurnesja 2008 – 2024.

3.2 Aðalskipulag Reykjanesbæjar 2020 – 2035

Aðalskipulag Reykjanesbæjar 2020 - 2035 tók gildi 8. febrúar 2023. Svæði fyrirhugaðrar skógræktar á Njarðvíkurheiði er að stærstum hluta utan þéttbýlismarka Reykjanesbæjar en að hluta innan þéttbýlismarka, sbr. Mynd 3.2 og Mynd 3.3.

Landnotkun

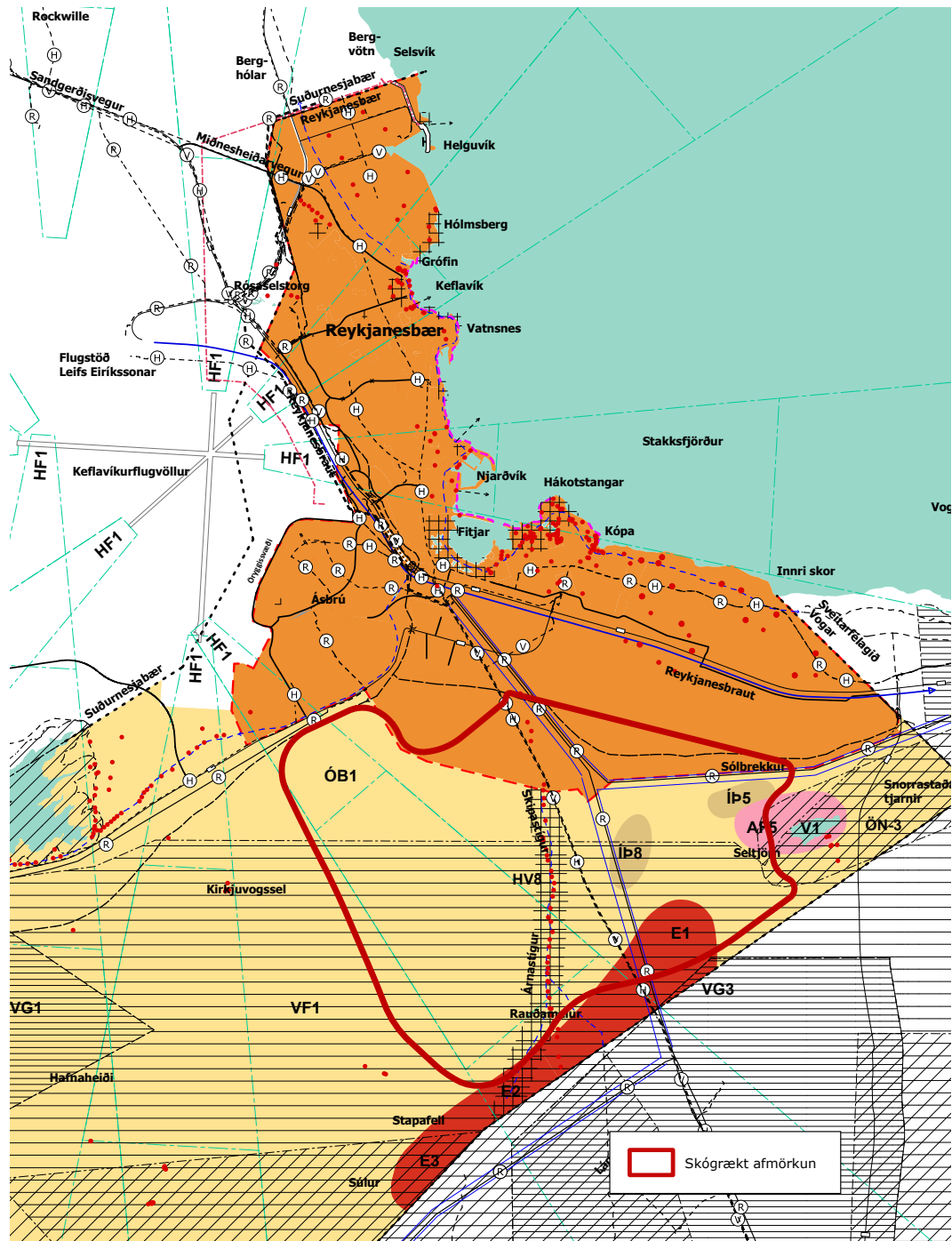
Á sveitarfélagsuppdrætti er svæði breytingartillögu að stórum hluta skilgreint með landnotkun óbyggðs svæðis og þar er einnig vatnsvernd, fjarsvæði VF1 (sjá nánar hér á eftir). Nærri sveitarfélagamörkum er efnistökusvæðið í Rauðamel E1.

Á Njarðvíkurheiði eru skilgreind tvö íþróttasvæði, annars vegar fisflugvöllur Íþ8 og hins vegar hestamannasvæði við Seltjörn Íþ5. Seltjörn og nágrenni hennar skilgreint sem afþreyingar- og ferðamannasvæði, en hún er hluti af svæði á C-hluta Náttúruminjaskrá (sjá nánar hér á eftir).

Um Njarðvíkurheiði og innan fyrirhugaðs skógræktarvæðis liggja háspennulínur og lagnir hitaveitu og vatnsveitu. Gert er ráð fyrir fleiri háspennulínum innan þessara sömu megin flutningsleiða. Háspennulínur hafa helgunarsvæði þar sem trjárækt og mannvirkjagerð er óheimil.

Hverfisvernd HV8 er skilgreind fyrir Árnastíg og Skipastíg sem liggja í gegnum svæðið en það eru skráðar fornleifar og er gömul þjóðleið á milli Grindavíkur og Njarðvíkur.

Afmörkun aðflugslína og hindrunarflata Keflavíkurflugvallar er sýnd á þéttbýlisuppdrætti og sveitarfélagsuppdrætti, HF1. Vegna fjarlægðar mun skógrækt á Njarðvíkurheiði engin áhrif hafa á þessa þætti og flugöryggi



Mynd 3.2 Sveitarfélagsuppráttur Aðalskipulags Reykjanesbæjar 2020 – 2035, fyrirhugað breytingarsvæði er afmarkað með rauðri línu.

Vistheimt

Fjallað er sérstaklega um ástand gróðurþekju og vistkerfa í kafla 2.5.2 Vistheimt:

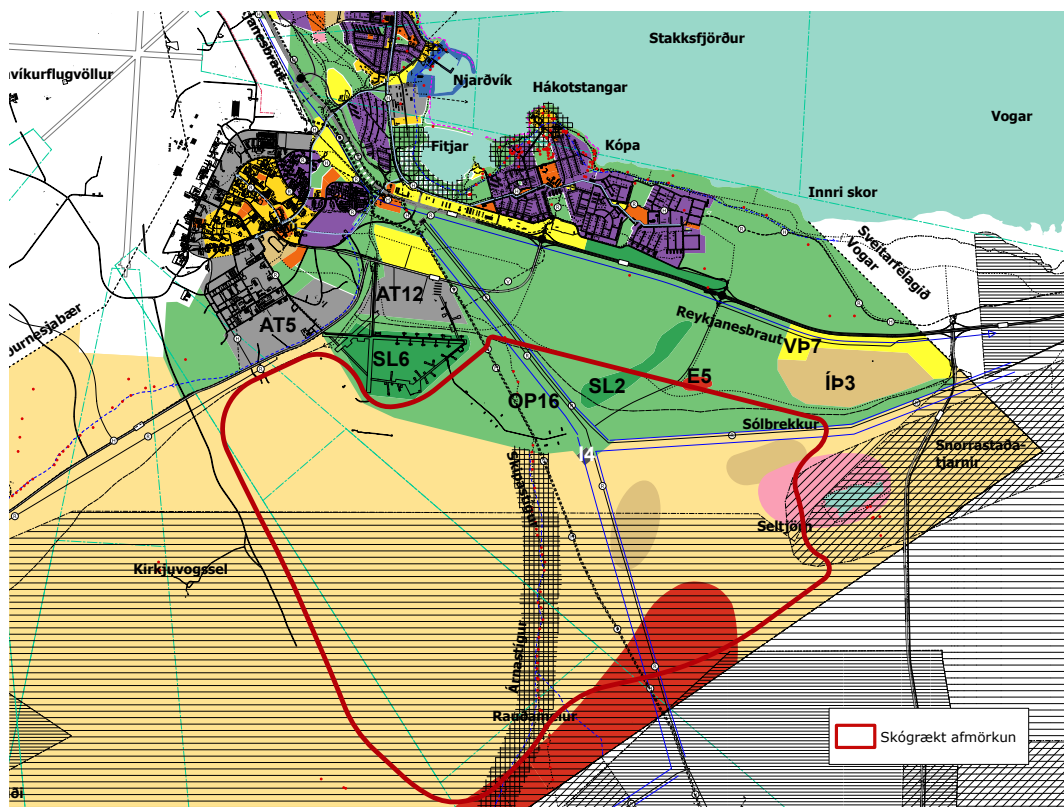
Vegna samspils fyrri landnýtingar og veðurfars einkennist stór hluti óbyggðs lands innan Reykjanesbæjar af fábreyttu gróðurfari og dýralífi. Líffræðilegri fjölbreytni þessara vistkerfa hefur hnignað við þessa þróun. Þetta sést hvað best á landi sunnan Hafna þar

sem sandur hefur eytt gróðri á stóru svæði og á Njarðvíkurheiði þar sem talsvert er um lítt- eða ógróna mela þar sem gróður er horfinn. Niðurstöður kortlagningar á jarðvegsrofi 1997 sýndu að á þessu svæði er talsvert, mikið eða mjög mikið jarðvegsrof (Ólafur Arnalds o.fl., 1997).

Ennfremur segir:

Skilgreind hafa verið svæði á óbyggðu landi þar sem unnið verður að endurheimt vistkerfa. Um er að ræða svæði sunnan og suðaustan Hafna og á Njarðvíkurheiði, austan hitaveitulagnar. Aukinn gróður og jarðvegur binda kolefni og mynda þannig mótvægi við losun gróðurhúsalofttegunda. Stefnt er að því að notaðar verði innlendar plöntutegundir, grastegundir til uppgræðslu og víðir og birki til að mynda kjarr. Þessi stefnumörkun varðandi endurheimt vistkerfa felur í sér tækifæri fyrir félagasamtök, fræðslu fyrir skólabörn, verðug verkefni fyrir vinnuskóla og ekki síður fyrirtæki og stofnanir sem vilja stuðla að bættu umhverfi í samfélaginu.

Á þéttbýlisupprætti er breytingarsvæðið á Njarðvíkurheiði að stærstum hluta skilgreint sem opið svæði. Þar er einnig iðnaðarsvæði afmarkað fyrir lóð tengivirkis og efnistöku- og efnislosunarsvæði. Skógræktar- og landgræðslusvæði, norðan við Njarðvíkurheiði SL2 og skógræktarsvæði Patterson velli SL6 lenda að hluta innan svæðis fyrirhugaðrar breytingar.



Mynd 3.3 Þéttbýlisuppráttur Aðalskipulags Reykjavíkur 2020 – 2035, fyrirhugað breytingarsvæði afmarkað með rauðri línu.

Vatnsvernd

Suðurhluti breytingarsvæðis er á fjarsvæði vatnsverndar samkvæmt aðalskipulagi Reykjanesbæjar 2020-2035. Samkvæmt reglugerð nr. 796/1999 um varnir gegn mengun vatns gildir eftirfarandi um fjarsvæði: Fjarsvæði er á vatnasvæði vatnsbólsins en liggur utan þess lands sem telst til I. og II. flokks verndarsvæðanna. Þar sem vitað er um sprungur eða misgengi á þessu svæði, skal fyllstu varúðar gætt í meðferð efna, sem talin eru upp í II. flokki (efnis sem geta mengað vatnsból s.s. olía, bensín o.fl). Stærri geymslur fyrir slík efni eru bannaðar á svæðinu. Heilbrigðiseftirlit svæðisins getur gefið út frekari fyrirhæli varðandi umferð á þessu svæði, svo og um byggingu sumarhúsa og annarra mannvirkja.

Náttúruvernd

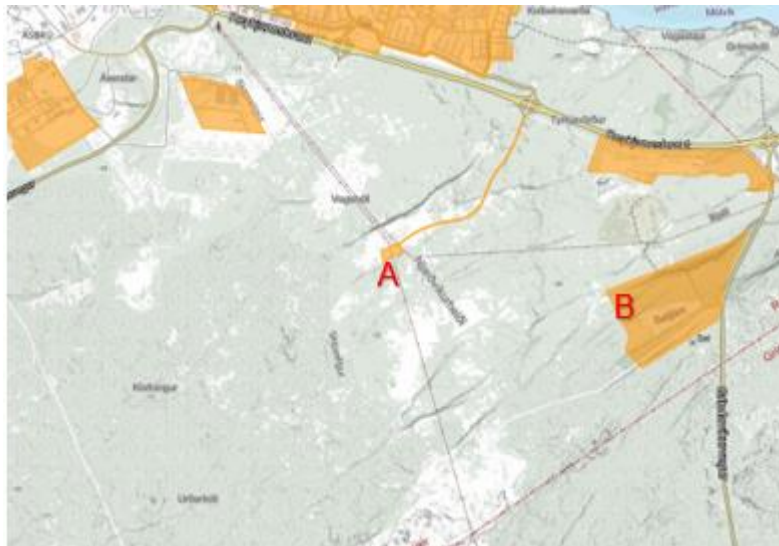
Seltjörn og næsta nágrenni hennar og svæðið vestur af henni er innan svæðis á C-hluta Náttúruminjasrár en það eru aðrar náttúruminjar sem ástæða þykir til að friðlýsa eða friða skv. lögum nr. 60/2013 um náttúruvernd. Í aðalskipulaginu er svæðið með skilgreininguna önnur náttúruvernd ÖN-3, sjá sveitarfélagsupprátt á mynd 2-2, og er því svo lýst: *Svæði frá Seltjörn til Snorrastaðatjarna, ásamt skógarreitum. Gróðursælir skógarreitir undir Háabjalla og í Sólbrekku. Mikilvægur áningarstaður farfugla vor og haust. Kjöríð útivistarsvæði.*

Á suðurhluta breytingarsvæðis er eldhraun frá nútíma (sem runnið hafa eftir lok síðustu ísaldar) sem njóta sérstakrar verndar samkvæmt 61. gr. laga um náttúruvernd nr. 60/2013.

3.3 Deiliskipulag

Innan og í austurjarði breytingarsvæðisins eru í gildi eftirtaldar deiliskipulagsáætlanir:

- A. *Deiliskipulag lóðar fyrir tengivirki á Njarðvíkurheiði, samþykkt 21.5. 2013 með síðari breytingum*
- B. *Deiliskipulag Seltjarnar og Sólbrekuskógs, samþykkt 18.09.2018*



Mynd 3.4 Deiliskipulag í gildi á Njarðvíkurheiði – afmörkun úr skipulagsvefsjá Skipulagsstofnunar

Í vinnslu er deiliskipulag fyrir efnislosunarsvæði, svæði E5 í aðalskipulagi, og er það staðsett innan marka breytingarsvæðisins.

4 Viðfangsefni tillögu að aðalskipulagsbreytingu

Megintilgangur fyrirhugaðrar skógræktar- og landgræðslu er að stöðva jarðvegsrof og auka stöðugleika jarðvegs og gróðurs á Njarðvíkurheiði. Ennfremur að auka kolefnisbindingu með skógrækt í samræmi við stefnu stjórnvalda í loftslagsmálum.

Helstu viðfangsefni breytingartillögu aðalskipulags eru að:

- Afmarka heildstætt skógræktar- og landgræðslusvæði (SL) á Njarðvíkurheiði og setja fram stefnu um skógræktina. Í tillögu verða sett fram markmið og ákvæði um fyrirkomulag skógræktar og aðrar forsendur fyrir útgáfu framkvæmdaleyfa.
- Að skilgreina áfangaskiptingu skógræktarinnar og samþættingu hennar við aðra landnotkun á Njarðvíkurheiði og verndun.
- Við mótun stefnu um skógræktar- og landgræðslusvæði verður höfð að leiðarljósi endurheimt vistkerfa til aukningar líffræðilegrar fjölbreytni.
- Í breytingartillögu verður gerð grein fyrir helgunarsvæðum háspennulína með hliðsjón af öryggiskröfum og leiðbeiningum.¹
- Lagt er upp með að rækta skóg sem „sér um sig sjálfur“ eins og náttúran, þ.e. ekki nytjaskóg. Uppgræðslan og skógræktin verði liður í að koma upp aðstöðu í Reykjanesbæ sem yrði viðkomustaður fyrir ferðamenn sbr. áherslur sveitarfélagsins þess efnis.

5 Umhverfismat – forsendur mats

Umhverfismat áætlana er ákveðið ferli sem ber að fylgja við gerð áætlana svo leggja megi mat á hvort og þá hvaða áhrif tiltekin áætlun hefur á umhverfið í samræmi við lög um umhverfismat framkvæmda og áætlana nr. 111/2021.

Umhverfismat tillögu að breytingu aðalskipulagsins tekur mið af nákvæmni og efnistöku aðalskipulags, deiliskipulags og stigskiptri áætlanagerð.

5.1 Nálgun og áherslur umhverfismats

Við umhverfismatið er áhersla lögð á að meta áhrif breytingartillögu að því leyti sem hún vísar frá gildandi aðalskipulagsstefnu. Til hliðsjónar verður umhverfisskýrsla Aðalskipulags Reykjanesbæjar 2020 – 2035 varðandi efnistöku og framsetningu.

Fyrirhugað er að tilkynna skógræktarframkvæmd á vinnslutíma aðalskipulagsbreytingar, sbr. umfjöllun í inngangi. Upplýsingar og niðurstöður úr matskylduákvörðun Skipulagsstofnunar verða hafðar til hliðsjónar við umhverfismat aðalskipulagsbreytingar.

¹ [Háspennulínur – aðgát skal höfð](#). Leiðbeiningarreit Landsnets

Framsetning mats og skilgreining umhverfisáhrifa

Við mat á áhrifum markmiða og stefnumiða á tiltekna umhverfisþætti er stuðst við matsspurningar og viðmið, sjá Tafla 5.1. Í samræmi við niðurstöður matsspurninga og hvernig þær falla að viðmiðum er lagt mat á vægi umhverfisáhrifa. Flokkun umhverfisáhrifa er eftirfarandi:

Mjög neikvæð (--)	Neikvæð (-)	Engin/óveruleg (0)	Jákvæð (+)	Mjög jákvæð (++)
Umfang áhrifa mikið, gengur gegn helstu viðmiðum.	Umfang áhrifa er nokkuð, fellur ekki að viðmiðum að hluta.	Umfang áhrifa er lítið eða ekkert. Fellur að viðmiðum.	Umfang áhrifa er nokkuð, fellur að viðmiðum að hluta.	Umfang áhrifa mikið, er í samræmi við öll viðmið.

Í matsvinnu eru verulega neikvæð áhrif skilgreind ef eitt eða fleiri af eftirfarandi atriðum eiga við: Áhrif eru varanleg, skapa hættu fyrir heilbrigði fólks og umhverfið, nái til stórs svæðis og/eða fjölda fólks, gengur gegn stefnumiðum stjórnvalda, lögum og reglum, alþjóðlegum samningum eða öðrum áætlunum sem í gildi eru.

Ef umhverfisáhrif eru talin verulega neikvæð er kannað hvort unnt sé að draga úr áhrifum með mótvægisáðgerðum eða hvort þörf sé á vöktunaráætlun fyrir viðkomandi umhverfisþátt.

5.2 Umhverfisþættir og viðmið

Skógrækt breytir óhjákvæmilega gróðurfari og hefur þannig áhrif á jarðveg og lífríki. Hún breytir einkennum landslags og ásýnd og kann að hafa áhrif á aðra landnotkun og verndarsvæði, s.s vatnsvernd, náttúruvernd og menningarminjar.

Tafla 5.1 gerir grein fyrir þeim umhverfisþáttum sem líklegast eru að verða fyrir áhrifum af breytingartillögu ásamt helstu gögnum og viðmiðum sem stuðst verður við í umhverfismati.

Tafla 5.1 Yfirlit yfir umhverfisþætti ásamt matsspurningum og viðmiðum.

Umhverfisþáttur	Matsspurningar	Viðmið
Landnotkun og verndarsvæði	Með hvaða hætti mun fyrirhuguð breyting hafa áhrif á núverandi landnotkun svæðisins og verndarsvæði (vatns- og náttúruvernd)? Hvaða áhrif hefur tillagan á útivist?	Stefnumið í Aðalskipulagi Reykjanesbæjar 2020-2035, sbr. kafla 2 Náttúruauðlindir. Lög nr. 60/2013 um náttúruvernd. Náttúruminjaskrá og Náttúruverndaráætlun 2009 – 2013. Reglugerð nr. 796/1999 um varnir gegn mengun vatns.
Landslag og ásýnd	Mun fyrirhuguð breyting koma til með að breyta ásýnd og einkennum landslags?	Stefnumið í Aðalskipulagi Reykjanesbæjar 2020-2035, sbr. kafla 2 Náttúruauðlindir.

Gróður og jarðvegur, fuglalíf	Mun fyrirhuguð breyting skerða vistgerðir með verndargildi eða mikilvæg fuglasvæði	Kortasjá Náttúrufræðistofnunar Íslands: Vistgerðarkort og mikilvæg fuglasvæði á Íslandi. Lög nr. 60/2013 um náttúruvernd. Náttúruminjaskrá og Náttúruverndaráætlun 2009 – 2013. Land og líf. Landgræðsluáætlun og landsáætlun í skógrækt. Stefna og framtíðarsýn í landgræðslu og skógrækt til ársins 2031
Jarðmyndanir	Mun fyrirhuguð breyting raska jarðmyndunum sem njóta sérstakrar verndar.	Kortasjá Náttúrufræðistofnunar Íslands: Sérstök vernd náttúruyfyrirbæra. Lög nr. 60/2013 um náttúruvernd. Náttúruminjaskrá og Náttúruverndaráætlun 2009 – 2013.
Menningarminjar	Mun breytingin hafa áhrif á friðaðar fornleifar?	Lög nr. 80/2012 um menningarminjar.

5.3 Valkostir

Við mótun vinnslutillögu að breytingu aðalskipulags verður tekin afstaða til umfangs og afmörkunar nýs skógræktar- og landgræðslusvæðis á Njarðvíkurheiði og samþætting þess við aðra landnotkun á heiðinni. Í umhverfismatinu verða tveir valkostir til samanburðar þ.e. tillagan að breytingu samanborið við áhrif óbreyttrar stefnu Aðalskipulags Reykjanesbæjar 2020 – 2035.

5.4 Tengsl við aðrar áætlanir

Gerð verður grein fyrir tengslum og samræmi skipulagstillögu við aðrar áætlanir og stefnur. Við gerð breytingartillögu er horft til stefnu stjórnvalda á landsvísu, aðalskipulags auk annarra markmiða. Helstu áætlanir og stefnuskjöl sem höfð eru til hliðsjónar eru eftirtalin:

5.4.1 Landsskipulagsstefna 2015 – 2026

Tillaga til þingsályktunar um endurskoðun Landskipulagsstefnu 2015-2026 sem ráðherra lagði fyrir Alþingi bætti við stefnu um málaflokkana landslag, loftslag og lýðheilsu. Í kafla um loftslagsvæna landnotkun (5.3) er þar að finna eftirfarandi stefnu um skógrækt:

5.3.3. Skógar og skógrækt

Í aðalskipulagi sveitarfélaga, og eftir atvikum svæðisskipulagi, verði mörkuð stefna um skóga og skógrækt með það að markmiði að tryggja viðhald og útbreiðslu náttúruskóga, vernda líffræðilega fjölbreytni og auka bindingu kolefnis í gróðri og jarðvegi.

Þingályktunin hefur ekki hlotið afgreiðslu, en er engu að síður höfð til viðmiðunar í umhverfismatinu.

5.4.2 Land og líf. Landgræðsluáætlun og landsáætlun í skógrækt. Stefna og framtíðarsýn í landgræðslu og skógrækt til ársins 2031

Sameinuð stefna í landgræðslu og skógrækt til ársins 2031 auk aðgerðaáætlunar tímabilsins 2022-2026.² Stefnan er unnin samkvæmt nýlegum lögum um landgræðslu og um skóga og skógrækt. Við mótun breytingartillögu verður stefnunni og aðgerðaráætlun hennar.

5.4.3 Aðgerðaráætlun í loftslagsmálum, 2. útgáfa (júní 2020)

Stjórnvöld hafa í aðgerðaráætlun í loftslagsmálum til ársins 2030 skilgreint aðgerðir til að draga úr losun og auka bindingu með bættri landnotkun (LULUCF), sbr. kafla 5.2 í aðgerðaráætlun. Markmið stjórnvalda er að auka bindingu kolefnis vegna landnotkunar um 139% til ársins 2030 miðað við árið 2018. Því skal meðal annars náð með aukinni skógrækt.

5.4.4 Verndaráætlanir

Litið verður til samræmis áætlunarinnar við áætlanir um umhverfis- og náttúruvernd. Náttúruminjasrá og Náttúruverndaráætlun

5.4.5 Bonn - áskorunin

Bonn-áskorunin er alþjóðlegt átak um útbreiðslu eða endurheimt skóga á stórum samfelldum svæðum eða landslagsheildum og er skipulagt af alþjóðlegu náttúruverndarsamtökunum IUCN í samstarfi við fleiri aðila. Stjórnvöld hafa sett Íslandi það markmið innan Bonn-áskorunarinnar að auka verulega þekju birkiskóga og birkikjarrs en hún er nú 1,5% af flatarmáli landsins. Stefnt er að þreföldun fram til ársins 2030 þannig að þá þeki birkiskógar og birkikjarr 5% landsins. Unnið er út frá því að svæði í eigu eða umsjá ríkis eða sveitarfélaga geti myndað n.k. kjarna hvers svæðis, þar sem unnt sé að hefja aðgerðir strax. Lögð er rík áhersla á að verkefni séu unnin í samstarfi allra hagsmunaaðila og stuðli að bættu ástandi lands, að Ísland geti uppfyllt skuldbindingar sínar í loftslagsmálum og hafi hagræn áhrif á viðkomandi svæðum.

6 Skipulagsferli – kynning, samráð og tímasetningar

Breyting aðalskipulagsins fer fram samkvæmt 36. gr. 1. mgr. skipulagslaga og miðast ferlið við það.

² [Land og líf. landgræðsluáætlun og landsáætlun í skógrækt.](#)

6.1 Umsagnar- samráðs- og kynningaraðilar

Tillaga á vinnslustigi og tillaga að skipulagi verður send eftirtöldum aðilum til umsagnar:

- Skipulagsstofnun
- Umhverfisstofnun
- Náttúrufræðistofnun Íslands
- Heilbrigðiseftirliti Suðurnesja
- Minjastofnun Íslands
- Landsnet
- HS Orka
- Kadeco
- Grindavíkurbæ
- Vegagerðin
- Svæðisskipulagsnefnd Suðurnesja
- Skipulagsnefnd Keflavíkurflugvallar
- Reykjanes jarðvangur - Geopark
- Veðurstofa Íslands
- Íbúar sveitarfélagsins og aðrir hagsmunaaðilar.

6.2 Tímasetningar helstu áfanga

Miðað er við lokaafgreiðslu aðalskipulagsbreytingar árið 2023.

Mars 2023 Framlagning lýsingar í umhverfis- og skipulagsráði og bæjarstjórn, til kynningar og umsagnar. Samþykkt að vísa til umsagnar Skipulagsstofnunar og annarra umsagnar- og samráðsaðila og til kynningar almenningi.

Apríl Kynning lýsingar fyrir íbúum sveitarfélagsins og öðrum hagaðilum. Heimasíða Reykjanesbæjar, auglýsing í Víkurfréttum. Lýsing liggur frammi í Ráðhúsi Reykjanesbæjar. Gefinn er þriggja vikna frestur fyrir ábendingar og athugasemdir og umsagnir umsagnar- og samráðsaðila. Höfð er hliðsjón af umsögnum og ábendingum sem berast við vinnslu tillögu að aðalskipulagsbreytingu.

Maí Aðalskipulagsbreyting. Umfjöllun í ráðum. Vinnslutillaga kynnt. Matsskyldufyrirspurn skógræktarverkefnis í kynningu.

Maí/júní Vinnslutillaga send til yfirferðar Skipulagsstofnunar skv. 3. mgr. 30. gr. skipulagslaga.

Júlí/ágúst Tillaga að aðalskipulagsbreytingu samþykkt í kynningu og auglýsingu samkv. 31. gr. skipulagslaga. Auglýsing tillagna í 6 vikur.

Október/nóvember Umfjöllun í ráðum. Uppfærsla gagna eftir athugasemdir og umsagnir.

Desember Lokaafgreiðsla.