
Til umsagnaraðila vegna umsagna um tilkynningarskyldar framkvæmdir

Skipulagsstofnun leitar umsagna umsagnaraðila vegna tilkynninga til ákvörðunar um matsskyldu á grundvelli 20. gr. laga um umhverfismat framkvæmda og áætlana nr. 111/2021. Umsagnaraðilar sem leitað er áhlits hjá eru að jafnaði leyfisveitendur og stofnanir sem ýmist hafa lögbundnu hlutverki að gegna á sviði sem varðar fyrirhugaða framkvæmd eða búa yfir sérfræðiþekkingu á sviði sem varðar fyrirhugaða framkvæmd. Misjafnt er hvaða aðrir aðilar eru umsagnaraðilar og fer það eftir eðli og staðsetningu framkvæmdar hverju sinni.

Í umsögn um tilkynningarskyldar framkvæmdir skal koma fram eftir því sem við á, hvort umsagnaraðili telji að nægjanlega sé gerð grein fyrir framkvæmdinni, umhverfi hennar, umhverfisáhrifum, mótvægisáðgerðum og vöktun eftir því sem við á. Jafnframt hvort og þá hvaða atriði umsagnaraðili telur þurfa að skýra frekar og hvort þau kalli að hans mati á að framkvæmdin fari í umhverfismat að teknu tilliti til viðmiða í 2. viðauka laga um umhverfismat framkvæmda og áætlana. Jafnframt skal í umsögn gera grein fyrir leyfum sem framkvæmdin er háð og eru á starfssviði umsagnaraðila.

Gert er ráð fyrir að ákvörðun Skipulagsstofnunar um matsskyldu framkvæmdar liggja fyrir innan sjö vikna frá upphafi kynningartíma. Þegar ákvörðunin liggur fyrir verður hún birt í Skipulagsgátt ásamt öllum innsendum umsögnum og viðbrögðum framkvæmdaraðila við þeim.



GEYMSLA SKIPAGASOLÍU VIÐ HELGUVÍK OG STÆKKUN HELGUVÍKURHAFNAR

Fyrirspurn um matsskyldu
Mat á umhverfisáhrifum

Janúar 2025



Verknúmer: 23132001	SKÝRSLA NR.: 1	DREIFING:
	ÚTGÁFU NR.: 1	<input checked="" type="checkbox"/> OPIN
	DAGS.: 2025-01-13	<input type="checkbox"/> LOKUÐ TIL
	BLAÐSÍÐUR: 28	<input type="checkbox"/> HÁÐ LEYFI VERKKAUPA
	UPPLAG:	

HEITI SKÝRSLU: Geymsla skipagasoílu við Helguvík og stækkun Helguvíkurhafnar – Fyrirspurn um matsskyldu
--

HÖFUNDAR: Einar Jónsson Verkís Þórhallur Ragnarsson Verkís	VERKEFNISSTJÓRI: Guðrún Jóna Jónsdóttir (Verkís)
--	---

UNNIÐ FYRIR: Framkvæmdasýslan - Ríkiseignir (FSRE) UMSJÓN: Gunnar Sigurðsson	SAMSTARFSADILAR: Halldór Karl Hermannsson (Reykjanesbær) Gunnar Kr. Sigmundsson (Olíudreifing) Jón Haraldsson (Olíudreifing) Fannar Gíslason (Vegagerðin) Gauti Jónsson (Landhelgisgæsla Íslands) Sigurður Sigurðarson (Vegagerðin)
---	---

LYKILORÐ ÍSLENSK: Mat á umhverfisáhrifum framkvæmda, matsskyldufyrirspurn	LYKILORÐ ENSK: Environmental impact assessment, screening document
---	--

	YFIRFARIÐ AF: Hugrún Gunnarsdóttir
--	---------------------------------------

© Geta skal heimilda sé efni skýrslunnar afritað eða birt með einhverjum hætti.



Samantekt

Framkvæmdasýslan – Ríkiseignir (FSRE), fyrir hönd utanríkisráðuneytis og Landhelgisgæslu Íslands, áformar að byggja nýja olíubirgðastöð fyrir skipagaselíu við Helgúvík í Reykjanesbæ. Jafnframt er áformað að gera viðlegukant við suðvestanverða Helgúvíkurhöfn í samstarfi við Reykjaneshöfn (Reykjanesbæ) og Vegagerðina. Framkvæmdin er kostuð af mannvirkjasjóði Atlandshafsbandalagsins (NATO).

Áformuð framkvæmd fellur undir málsmeðferð sbr. 19. og 20. gr. laga um umhverfismat framkvæmda og áætlana nr. 111/2021. Framkvæmd við olíubirgðastöð við Helgúvík fellur undir lið „3.13. Geymsla jarðefnaeldsneytis ofan jarðar,“ og er samkvæmt því í flokki B og tilkynningarskyld til Skipulagsstofnunar sem tekur ákvörðun um hvort hún skuli háð umhverfismati.

Í matsskyldufyrirspurninni er einnig fjallað um gerð viðlegukants við Suðurbakka í Helgúvíkurhöfn. Um er að ræða hluta af stækkun Helgúvíkurhafnar sem send var matskyldufyrirspurn um til Skipulagsstofnunar árið 2008 til ákvörðunar um matsskyldu. Stækkun hafnarinnar var ekki háð mati á umhverfisáhrifum framkvæmda. Samkvæmt því falla breytingar á framkvæmd vegna stækkunar Helgúvíkurhafnar, þ.e. gerð viðlegukants við Suðurbakka undir tölulið 13.02, er í flokki B og tilkynningarskyld til Skipulagsstofnunar.

Framkvæmdaaðili hafði samráð við Reykjanesbæ um skipulagsgerð í tengslum við undirbúning framkvæmda og í framhaldinu var ákveðið að fara í breytingar á aðal- og deiliskipulagi vegna framkvæmda við Helgúvíkurhöfn. Framkvæmdaaðili hafði einnig samráð og samvinnu við Reykjaneshöfn, Vegagerðina, Landhelgisgæsluna, utanríkisráðuneytið og Olíudreifingu um einstaka framkvæmdaþætti og útfærslu þeirra. Samráð var auk þess haft við Skipulagsstofnun vegna breytinga á framkvæmd við stækkun Helgúvíkurhafnar, sbr. erindi Verkís fh. FSRE og Reykjaneshafnar dags. 28. október 2024.

Framkvæmdin felur í sér gerð viðlegukants við Suðurbakka Helgúvíkurhafnar og uppbyggingu olíubirgðastöðvar fyrir skipagaselíu sunnan hafnarinnar. Reiknað er með tveimur 15.000 m³ olíugeymum, alls 30.000 m³ geymum fyrir skipaeldsneyti við Helgúvík. Sjálf olíubirgðastöðin tekur til um 11.300 m² svæðis þar sem olíugeymarnir verða staðsettir í steyptri þró ásamt aðstöðuhúsi. Auk þess er svæði undir lagnir og aðstöðu til móttöku og afhendingu olíu hjá viðlegukanti hafnarinnar. Stækkun hafnarinnar felst í gerð viðlegukants, brimvarnar, landfyllingar, efnistöku og tilfærslu efnis úr bergstálinu suðvestan Helgúvíkurhafnar. Gróft áætlað tekur framkvæmdasvæði vegna olíubirgðastöðvar og hafnargerðar til um 82.000 m² lands.

Á árinu 2024 er unnið að undirbúningi framkvæmdarinnar, en reiknað er með að í byrjun árs 2025 verði lögð fram umsókn í mannvirkjasjóð NATO og hálfu ári seinna verði hægt að hefja vinnu við hönnun mannvirkja, undirbúning útboðs o.fl. Framkvæmdir gætu því hafist á seinni hluta árs 2026 eða byrjun árs 2027. Reiknað er með að framkvæmdir við eldsneytisgeyma og þjónustuhúss taki um 2 – 2 ½ ár.

Fyrirhuguð framkvæmd á vegum NATO við byggingu olíubirgðastöðvar við Helgúvík og gerð viðlegukants við Suðurbakka Helgúvíkurhafnar felur í sér nokkuð neikvæð umhverfisáhrif með tilliti til landfræðilegs umfangs, eðlis, staðsetningar og eiginleika áhrifa. Framkvæmdin er háð leyfum og ströngum ákvæðum reglugerða um starfsemina og ef þeim skilyrðum er fyllt eru litlar líkur á óhöppum sem gætu leitt til mengunar frá starfseminni. Mótvægisáðgerðir og vöktun miða að því að draga úr mögulegum neikvæðum umhverfisáhrifum framkvæmdarinnar.

Það er niðurstaða framkvæmdaaðila að framkvæmdin sé ekki líkleg til að hafa í för með sér umtalsverð umhverfisáhrif og skuli því ekki háð mati á umhverfisáhrifum.



Efnisyfirlit

Samantekt	ii
Efnisyfirlit	iii
Myndaskrá	iv
Töfluskrá	iv
1 Inngangur	1
1.1 Um greinargerðina	1
1.2 Markmið og forsendur	2
1.3 Mat á stækkun Helgúvíkurhafnar árið 2008	3
1.4 Matskylda og leyfi	4
1.5 Samráð	5
2 Framkvæmdalýsing	6
2.1 Yfirlit yfir framkvæmdina og framkvæmdasvæðið	6
2.2 Framkvæmatími	6
2.3 Olíubirgðastöð	7
2.3.1 Umfang olúgeyma og búnaður	7
2.3.2 Lega olíubirgðastöðvar í landi	8
2.3.3 Aðstöðuhús olíubirgðastöðvar	9
2.3.4 Aðkomuvegur og athafnasvæði við höfnina	9
2.3.5 Annar búnaður sem tengist starfsemi olíubirgðastöðvar	9
2.4 Nýr viðlegukantur í Helgúvíkurhöfn	10
2.4.1 Gerð viðlegukants, fylling og efnistaka	10
2.4.2 Breyting á framkvæmd við stækkun Helgúvíkurhafnar	11
3 Staðhættir og umhverfi	13
3.1 Staðhættir	13
3.2 Veður	13
3.3 Landslag	13
3.4 Jarðfræði	14
3.5 Lífríki	14
3.6 Fornleifar	15
3.7 Nýting lands og fjarlægð frá byggð	15
4 Skipulag og vernd	17
4.1 Svæðisskipulag	17
4.2 Aðalskipulag	18
4.3 Deiliskipulag	19
4.4 Verndarsvæði	20
4.5 Stjórn vatnamála	20
5 Helstu umhverfisáhrif	22
5.1 Áhrifa- og umhverfisþættir	22
5.2 Jarðmyndanir	22
5.3 Loftslag	23
5.4 Lífríki	23
5.5 Vatnafar	24
5.6 Heilsa og öryggi	25
5.7 Ásýnd og landslag	25
5.8 Mótvægisaðgerðir	26
5.9 Heildarniðurstaða	26
6 Heimildir	27



Myndaskrá

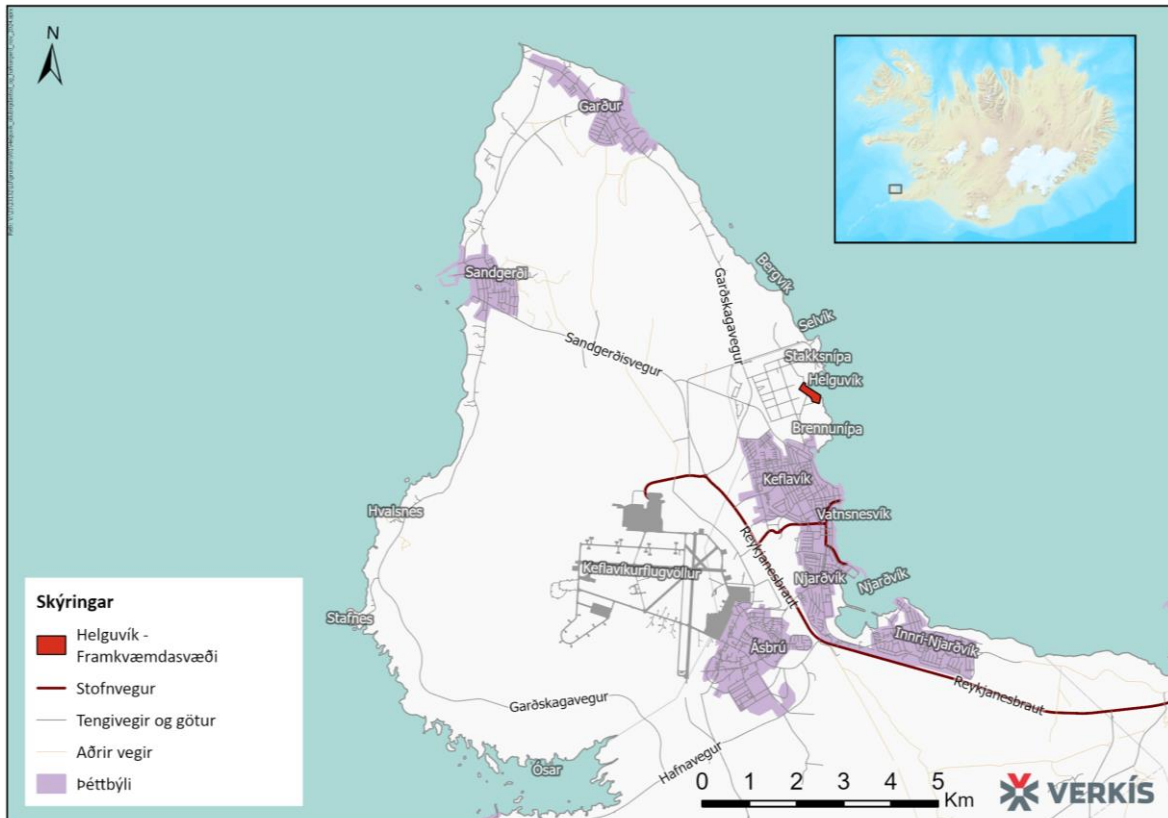
Mynd 1	Fyrirhugað framkvæmdasvæði, þ.e. fyrir nýja olíubirgðastöð fyrir skipagasolíu og gerð viðlegukants við Helgúvíkurhöfn í Reykjanesbæ.	1
Mynd 2	Yfirlit yfir fyrirhugað framkvæmdasvæði, þ.e. svæði fyrir nýja olíubirgðastöð fyrir skipagasolíu og gerð viðlegukants við Helgúvíkurhöfn.	2
Mynd 3	Tillaga að stækkun Helgúvíkurhafnar samkvæmt fyrirspurn um matsskyldu frá Reykjaneshöfn frá árinu 2008.	3
Mynd 4	Framkvæmdasvæðið við Helgúvíkurhöfn og helstu framkvæmdaþættir. Viðlegukantur við Norðurbakka er ekki hluti af framkvæmdinni.	6
Mynd 5	Virgni olíuskilju með innbyggðum sandfangi samkvæmt leiðbeiningum Umhverfisstofnunar.	7
Mynd 6	Tölvugerð mynd JeES arkitekta sem sýnir fyrirhugaða legu olíugeyma í landi við Helgúvík séð norðri, þ.e. frá Norðurbakka.	8
Mynd 7	Tölvugerð yfirlitsmynd JeES arkitekta af Helgúvík sem sýnir legu olíugeyma í landi, séð frá suðri.	9
Mynd 8	Fyrirhugað framkvæmdasvæði í og við Helgúvíkurhöfn samkvæmt uppdrætti Verkfræðistofu Suðurnesja, þ.e. viðlegukantur, landfylling, brimvörn og svæði þar sem fyrirhugað er að fram fari efnistaka og uppbygging olíubirgðastöðvar.	10
Mynd 9	Helgúvík og Helgúvíkurhöfn. Skjáskot af Map.is, en örnefnum hefur verið bætt inn á myndina.	13
Mynd 10	Vistgerðir á framkvæmdasvæðinu við Helgúvík.	15
Mynd 11	Fjarlægð frá olíubirgðastöð að nærliggjandi íbúðarbyggð og atvinnusvæðum í nágrenni Helgúvíkur.	16
Mynd 12	Sameiginleg atvinnusvæði á Suðurnesjum samkvæmt <i>Svæðisskipulagi Suðurnesja 2008-2024</i>	17
Mynd 13	Ný olíubirgðastöð og viðlegukantur á stafrænum uppdrætti aðalskipulags. Myndin sýnir hluta af aðalskipulagsuppdrætti Aðalskipulags Reykjanesbæjar 2020-2035 og Aðalskipulags Keflavíkurflugvallar 2013-2030.	19
Mynd 14	Ný olíubirgðastöð og viðlegukantur og deiliskipulag Helgúvíkur, iðnaðar- og hafnarsvæði.	20

Töfluskrá

Tafla 1	Lykiltölur í matsskyldufyrirspurn stækkunar Helgúvíkurhafnar 2008, upplýsingar um hvað er búið að framkvæma og fyrirhugaðar framkvæmdir við Helgúvíkurhöfn skv. hönnun mannvirkisins 2024.	12
Tafla 2	Yfirlit yfir áhrifaþætti og þá umhverfiþætti sem líklegir eru til að verða fyrir áhrifum, á framkvæmdatíma annars vegar og á rekstartíma hins vegar.	22

1 Inngangur

Framkvæmdasýslan – Ríkiseignir (FSRE), fyrir hönd utanríkisráðuneytis og Landhelgisgæslu Íslands, áformar að byggja nýja olíubirgðastöð fyrir skipagasolíu við Helguvík í Reykjanesbæ, sjá Mynd 1. Jafnframt er áformað að gera viðlegukant við suðvestanverða Helguvíkurhöfn í samstarfi við Reykjaneshöfn (Reykjanesbæ) og Vegagerðina. Framkvæmdin er kostuð af mannvirkjasjóði Atlandshafsbandalagsins (NATO).



Mynd 1 Fyrirhugað framkvæmdasvæði, þ.e. fyrir nýja olíubirgðastöð fyrir skipagasolíu og gerð viðlegukants við Helguvíkurhöfn í Reykjanesbæ.

1.1 Um greinargerðina

Í þessari fyrirspurn um matskyldu er fjallað um nýja olíubirgðastöð á vegum íslenska ríkisins (Framkvædasýslan-Ríkiseignir) og NATO við Helguvík (Mynd 2) sem er í undirbúningi, en áformað er að komi til framkvæmda árið 2027. Jafnframt er gerð grein fyrir framkvæmdum við stækkun Helguvíkurhafnar, þ.e. gerð viðlegukants við Suðurbakka, en stækkun hafnarinnar var tilkynnt til Skipulagsstofnunar árið 2008. Fyrirspurnin er unnin á grundvelli laga um umhverfismat framkvæmda og áætlana nr. 111/2021.

Í greinargerðinni er markmiðum og forsendum framkvæmdarinnar lýst ásamt matskyldu og leyfum sem hún er háð. Einnig er yfirlit yfir staðhætti, umhverfisaðstæður og stöðu skipulags og verndar náttúru og menningarminja. Framkvæmdinni og framkvæmdasvæðinu er lýst og helstu umhverfisáhrifum framkvæmdarinnar, samkvæmt fyrirliggjandi gögnum. Að lokum er dregin heildarniðurstaða um matskyldu framkvæmdarinnar og mögulegar mótvægisáðgerðir til að draga úr áhrifum hennar.



Mynd 2 Yfirlit yfir fyrirhugað framkvæmdasvæði, þ.e. svæði fyrir nýja olíubirgðastöð fyrir skipagasolíu og gerð viðlegukants við Helgúvíkurhöfn.

Í greinargerðinni er byggt á gögnum úr frumhönnun olíubirgðastöðvarinnar frá Verkfræðistofu Suðurnesja og upplýsingum frá Olíudreifingu (ODR) sem er FSRE til ráðgjafar við hönnun og undirbúning framkvæmda við olíubirgðastöðina. Upplýsingar um hafnargerðina koma einnig frá Verkfræðistofu Suðurnesja, Vegagerðinni og Reykjaneshöfn. Allar helstu upplýsingar um náttúrufer og menningarminjar eru fengnar úr opinberum gagnasöfnum NÍ og Minjastofnunar, auk upplýsinga úr mati á umhverfisáhrifum stækkunar Helgúvíkurhafnar frá árinu 2008, þ.e. tilkynningu um matsskyldu vegna stækkun Helgúvíkurhafnar¹ og ákvörðun Skipulagsstofnunar² um matsskyldu framkvæmdarinnar.

1.2 Markmið og forsendur

Markmiðið er að skapa svigrúm fyrir byggingu tveggja olíugeyma (tanka) fyrir skipagasolíu við Helgúvík sem eru alls 30.000 m³. Markmiðið er einnig að stækka Helgúvíkurhöfn með gerð viðlegukants við Suðurbakka. Markmiðið er auk þess að lágmarka umhverfisáhrif sem kunna að verða af framkvæmdinni á framkvæmda- og rekstartíma.

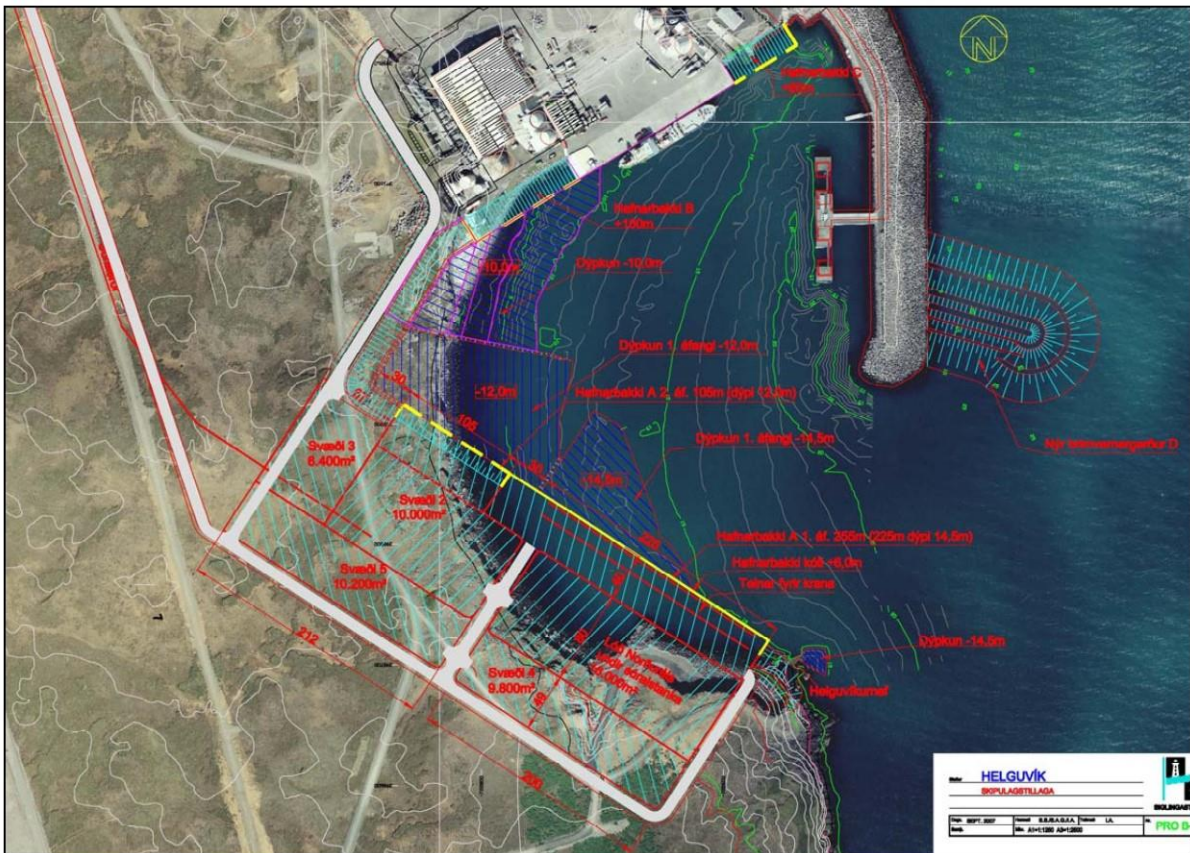
NATO og íslensk stjórnvöld telja þörf á að ávallt séu til staðar lágmarks eldsneytisbirgðir í Helgúvík fyrir NATO herskip. Jafnframt er talin þörf á að tryggja ákveðna hringrás í olíubirgðastöðinni og ætlunin er að selja olíu til annara aðila en NATO skipa. Mikilvæg forsenda er að í Helgúvík sé hafnaraðstaða til að taka á móti stórum herskipum og skipum til eldsneytisflutninga. Á þessum tímamarki liggur ekki fyrir hver mun annast rekstur olíubirgðastöðvarinnar fyrir hönd íslenskra stjórnvalda og NATO.

¹ Reykjaneshöfn. (2008). Stækkun Helgúvíkurhafnar. Fyrirspurn um matsskyldu framkvæmdar. Maí 2008. Barst með tölvupósti frá Skipulagsstofnun dags. 1. júlí 2024.

² Skipulagsstofnun. (2008). Stækkun Helgúvíkurhafnar, Reykjanesbæ. Ákvörðun um matsskyldu. 26. júní 2008. Sótt 14. september 2024 af <https://www.skipulag.is>

1.3 Mat á stækkun Helguvíkurhafnar árið 2008

Í gagnagrunni umhverfismats á vef Skipulagsstofnunar er að finna upplýsingar um framkvæmdir sem hafa hlotið málsmeðferð samkvæmt lögum um umhverfismat framkvæmda og áætlana. Einnig eru í gagnagrunninum upplýsingar um framkvæmdir sem hlotið hafa málsmeðferð á grundvelli eldri laga. Samkvæmt því hafa framkvæmdir við Helguvíkurhöfn komið til ákvörðunar um matsskyldu, þ.e. árið 2008 var stækkun Helguvíkurhafnar tilkynnt til Skipulagsstofnunar samkvæmt þágildandi lögum. Ákvörðun stofnunarinnar var að framkvæmdin skyldi ekki háð mati á umhverfisáhrifum framkvæmda. Tilkynning Reykjaneshafnar um matsskyldu³ og ákvörðun Skipulagsstofnunar⁴ 2008 gerði ráð fyrir stækkun Helguvíkurhafnar með því að gera 360 m viðlegukant í sunnanverðri (suðvestanverðri) höfninni og lengja viðlegukant í norðurhluta Helguvíkur, sem þá var 150 m langur, um 60 m í austurátt og 100 m í vesturátt, sjá Mynd 3. Áformað var að viðlegudýpi yrði mest 14,5 m.



Mynd 3 Tillaga að stækkun Helguvíkurhafnar samkvæmt fyrirspurn um matsskyldu frá Reykjaneshöfn frá árinu 2008.⁵

Í matsskyldufyrirspurninni og ákvörðun Skipulagsstofnunar kemur fram að til þess að skapa athafnasvæði við höfnina þurfi að sprengja stóran hluta af 15-20 m háu klettabelti við víkina, eða alls um 625.000 m³. Fyrirhugað var að nýta efnið sem félli til við þessa efnistöku til fyllingar á lóð þá fyrirhugaðs álvers Norðuráls (370.000 m³), til fyllingar við nýjan viðlegukant (200.000 m³) og til endurbóta á brimvarnargarði (50–55.000 m³). Flatarmál efnistökusvæðis var áætlað um 36.000 m² og

³ Reykjaneshöfn. (2008). Stækkun Helguvíkurhafnar. Fyrirspurn um matsskyldu framkvæmdar. Maí 2008. Barst með tölvupósti frá Skipulagsstofnun dags. 1. júlí 2024.

⁴ Skipulagsstofnun. (2008). Stækkun Helguvíkurhafnar, Reykjaneshöfn. Ákvörðun um matsskyldu. 26. júní 2008. Sótt 28. júní 2024 af <https://www.skipulag.is>

⁵ Reykjaneshöfn. (2008). Stækkun Helguvíkurhafnar. Fyrirspurn um matsskyldu framkvæmdar. Maí 2008. Barst með tölvupósti frá Skipulagsstofnun dags. 1. júlí 2024.



um 13.000 m² af sjávarbotni færi undir grjótnargarð. Vegna viðlegukants var áformað að reka niður stálþil í setlög á sjávarbotni og í skurði þar sem sprengja þurfi fyrir kantinum. Áformað var að dýpka framan við stálþilið eftir því sem þurfa þætti og gert var ráð fyrir að 90–95.000 m³ af sjávarseti yrði fjarlæggt. Efni í brimvarnargarðinn átti að koma úr fyrirhugaðri dýpkun hafnarinnar og bergi úr klettabeltinu við Helgúvík.

Í ákvörðun Skipulagsstofnunar um matsskyldu framkvæmdarinnar kom m.a. fram að stofnunin telji að áhrif framkvæmdarinnar á landnotkun og menningarmínjar verði óveruleg. Framkvæmdin muni breyta landslagi og ásýnd svæðisins enn frekar en nú er, en sjónræn áhrif af landi verði þó líklega takmörkuð vegna aðstæðna. Straumútreikningar og líkantilaunir bentu til þess að sjávarfallastraumar innan hafnar muni ekki breytast. Innan hafnarinnar hafi sjávarbotni ítrekað verið raskað vegna fyrri framkvæmda og tiltölulega lítið svæði færi undir fyrirhugaðan brimvarnargarð. Litlar líkur voru taldar á að sjaldgæfar eða einstakar tegundir væri að finna á framkvæmdasvæðinu og í grennd við fyrirhugað framkvæmdasvæði væri ekki friðlýst svæði eða svæði á náttúruminjaskrá. Skipulagsstofnun taldi því að áhrif framkvæmdarinnar á náttúrufar og landslag væru ekki verulega neikvæð. Skipulagsstofnun taldi einnig líklegt að samfélagsleg áhrif framkvæmdarinnar verði jákvæð. Ákvörðun stofnunarinnar var að framkvæmdin skyldi ekki háð mati á umhverfisáhrifum.

Auk ofangreindar tilkynningar um matsskyldu framkvæmda við stækkun Helgúvíkurhafnar, þá var losun á klöpp í Helgúvík tilkynnt til Skipulagsstofnunar árið 2003 samkvæmt þágildandi lögum um mat á umhverfisáhrifum nr. 106/2000. Efnistakan var í tengslum við gerð sjóvarnargarða í Njarðvík. Í gögnum málsins er ekki fyllilega ljóst hvar efnistakan fór fram, en um var að ræða 6.700 m³ efnis úr námu á iðnaðarsvæði í Helgúvík. Framkvæmdin var ekki talin vera líkleg til að hafa í för með sér umtalsverð umhverfisáhrif og Skipulagsstofnun tók ákvörðun um að hún væri ekki háð mati á umhverfisáhrifum.

Norðan Helgúvíkur er birgðastöð fyrir flugvélaeldsneyti á vegum NATO og íslenska ríkisins, en Olíudreifing annast rekstur stöðvarinnar. Í birgðastöðinni er tekið á móti flugvélaeldsneyti og geymt fyrir Keflavíkurflugvöll og aðra flugvelli á landinu. Umrædd birgðastöð fyrir flugvélaeldsneyti norðan Helgúvíkur virðist ekki hafa verið tilkynnt vegna matsskyldu samkvæmt gagnagrunni umhverfismats á vef Skipulagsstofnunar. Líkleg skýring er að birgðastöðin hafi verið byggð áður en lög um mat á umhverfisáhrifum voru samþykkt á Alþingi.

1.4 Matskylda og leyfi

Framkvæmdin felur í sér gerð viðlegukants og uppbyggingu olíubirgðastöðvar fyrir skipagasolíu í Helgúvík, en olíugeymarnir eru alls 30.000 m³, þ.e. tveir 15.000 m³ geymar. Sjálf olíubirgðastöðin tekur til um 11.300 m² svæðis, en auk þess er svæði undir lagnir og aðstöðu til móttöku og afhendingu olíu hjá viðlegukanti hafnarinnar. Stækkun Helgúvíkurhafnar tekur til gerð viðlegukants við Suðurbakka og fyllingu að honum. Alls tekur framkvæmdasvæðið til um 82.000 m² lands við sunnanverða Helgúvíkurhöfn.

Í tölulíð 3. í 1. viðauka laga um umhverfismat framkvæmda og áætlana nr. 111/2021 er fjallað um orkuiðnað. Þar eru tilgreindar framkvæmdir í flokki A sem ávallt eru háðar umhverfismati og framkvæmdir í flokki B sem kunna að hafa í för með sér umtalsverð umhverfisáhrif og metið er í hverju tilviki með tilliti til eðlis, umfangs og staðsetningar hvort háðar skuli umhverfismati. Framkvæmdir við olíubirgðastöð falla undir lið „3.13. Geymsla jarðefnaeldsneytis ofan jarðar.“ Samkvæmt því eru framkvæmdir við olíubirgðastöð við Helgúvík í flokki B og er tilkynningarskyld til Skipulagsstofnunar sem tekur ákvörðun um hvort hún skuli háð umhverfismati.

Einnig er vísað til svars Skipulagsstofnunar um breytingar á framkvæmd við stækkun Helgúvíkurhafnar, dags. 30. október 2024 þar sem stofnunin telur að réttast sé að fjalla um áformaðar tengdar hafnarframkvæmdir í matsskyldufyrirspurn vegna olíubirgðastöðvar, ásamt því að gerð verði grein fyrir öðrum framkvæmdum sem átt hafa sér stað síðan matsskylduákvörðun var tekin árið 2008.

Í tölulíð 13.02 í 1. viðauka laga um umhverfismat framkvæmda og áætlana nr. 111/2021 eru allar breytingar eða viðbætur við framkvæmdir sem tilgreindar eru í flokki A, utan þess sem fellur undir tölulíð 13.01, og í flokki B sem hafa verið leyfðar, framkvæmdar eða eru í framkvæmd og kunna að hafa



umtalsverð umhverfisáhrif og háðar málsmeðferð skv. 19. og 20. gr. laganna. Samkvæmt því falla breytingar á framkvæmd vegna stækkunar Helgúvíkurhafnar, þ.e. gerð viðlegukants við Suðurbakka, undir tölulið 13.02 og er samkvæmt því í flokki B og er tilkynningarskyld til Skipulagsstofnunar sem tekur ákvörðun um hvort hún skuli háð umhverfismati.

Fyrirhuguð framkvæmd er háð eftirfarandi leyfum:

- Byggingarleyfi veitir Reykjanesbær samkvæmt 9. gr. laga nr. 160/2010 um mannvirki.
- Framkvæmdaleyfi veitir Reykjanesbær samkvæmt 14. gr. skipulagslaga nr. 123/2010 og 3. gr. reglugerðar nr. 772/2012 um framkvæmdaleyfi.
- Starfsleyfi veitir Umhverfisstofnun samkvæmt lögum um hollustuhætti og mengunarvarnir nr. 7/1998 og reglugerðar um losun frá atvinnurekstri og mengunarvarnaeftirlit nr. 550/2018.

1.5 Samráð

Framkvæmdaaðili hafði samráð við Reykjanesbæ um skipulagsgerð í tengslum við undirbúning framkvæmda og í framhaldinu var ákveðið að fara í breytingar á aðal- og deiliskipulagi vegna framkvæmda við Helgúvíkurhöfn. Framkvæmdaaðili hafði einnig samráð og samvinnu við Landhelgisgæsluna, Vegagerðina, Reykjaneshöfn, utanríkisráðuneytið og Olíudreifingu um einstaka framkvæmdaþætti og útfærslu þeirra.

Samráð var haft við Skipulagsstofnun vegna breytinga á framkvæmd við stækkun Helgúvíkurhafnar, sbr. erindi Verkís f.h. FSRE og Reykjaneshöfn dags. 28. október 2024. Í svari stofnunarinnar þann 30. október 2024 kemur fram að stofnunin telji réttast að fjalla um áformaðar hafnarframkvæmdir í matsskyldufyrirspurn vegna olíubirgðastöðvar.

2 Framkvæmdalýsing

Í kaflanum er yfirlit yfir framkvæmdina, afmörkun framkvæmdasvæðis og gerð er grein fyrir fyrirhugaðri starfsemi á rekstrartíma olíubirgðastöðvar og viðlegukants.

2.1 Yfirlit yfir framkvæmdina og framkvæmdasvæðið

Framkvæmdin felur í sér gerð viðlegukants við Suðurbakka Helguvíkurhafnar og uppbyggingu olíubirgðastöðvar fyrir skipagasolíu sunnan hafnarinnar (Mynd 4). Reiknað er með tveimur 15.000 m³ olíugeymum, alls 30.000 m³ geymum fyrir skipagasolíu við Helguvík. Sjálf olíubirgðastöðin tekur til um 11.300 m² svæðis, en auk þess er svæði undir lagnir og aðstöðu til móttöku og afhendingu olíu hjá viðlegukanti hafnarinnar.

Gróft áætlað tekur framkvæmdasvæði vegna olíubirgðastöðvar og hafnargerðar til um 90.000 m² lands, inn í þeirri tölu eru framkvæmdir við Norðurbakka sem eru hluti af framtíðaráætlunum en koma ekki til framkvæmda nú. Framkvæmdin tekur því fyrst og fremst til Suðurbakka og athafnasvæðis sunnan hans, svæðis fyrir olíubirgðastöðina og efnistökusvæði sunnan hafnarinnar. Alls er um að ræða um 82.000 m² framkvæmdasvæði.



Mynd 4 Framkvæmdasvæðið við Helguvíkurhöfn og helstu framkvæmdaþættir. Viðlegukantur við Norðurbakka er ekki hluti af framkvæmdinni.

2.2 Framkvæmatími

Á árinu 2024 er unnið að undirbúningi framkvæmdarinnar, frumhönnun, kostnaðaráætlun, umhverfismati, áhættugreiningu og samráði og samhæfingu þeirra aðila sem koma að framkvæmdinni. Einnig er unnið að skipulagsbreytingum og undirbúningi leyfismála. Í byrjun árs 2025 er reiknað með að lögð verði fram umsókn í mannvirkjasjóð NATO og hálfu ári seinna verði hægt að hefja vinnu við hönnun mannvirkja, undirbúning útboðs o.fl. Framkvæmdir gætu því hafist á seinni hluta árs 2026 eða

byrjun árs 2027. Reiknað er með að framkvæmdir við eldsneytisgeyma og þjónustuhúss taki um 2 – 2 ½ ár.

2.3 Olíubirgðastöð

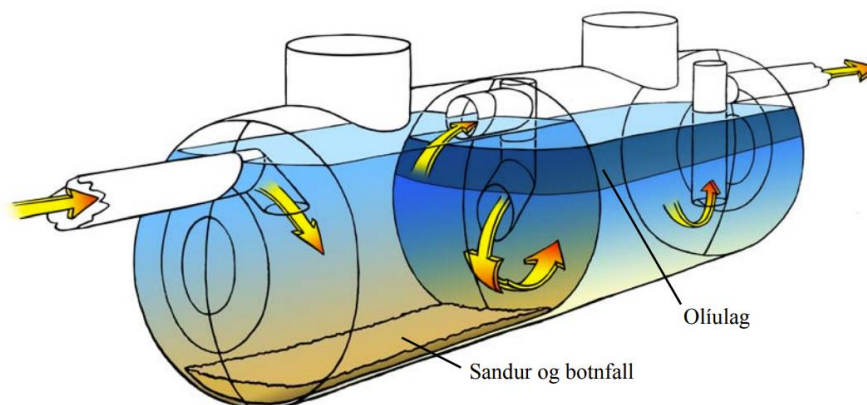
Í kaflanum er gerð grein fyrir fyrirhugaðri olíubirgðastöð fyrir skipagasolíu við Helgúvík, þ.e. helstu framkvæmdaþáttum og rekstri stöðvarinnar.

2.3.1 Umfang olíugeyma og búnaður

Miðað er við að framkvæmdin og starfsemi sem áformuð eru í olíubirgðastöðinni uppfylli ákvæði reglugerðar um varnir gegn olíumengun frá starfsemi í landi nr. 884/2017 með síðari breytingum. Skipagasolía (e. marine gasoil) er eldsneyti með tiltekna skilgreinda eðliseiginleika (svo sem seigju og eðlismassa) og vísað er til flokkunar og tæknilýsingar á skipaeldsneyti í ISO staðli 8217:2024. Skipagasolía fellur í flokk B -vökva samkvæmt reglugerð um eldfima vökva nr. 188/1990.

Fyrirhugað er að reisa olíubirgðastöð með tveim stálgeymum sem hvor um sig 15.000 m³. Eldsneytisgeymar og lagnir munu verða smíðar út stáli og verður mannvirkið byggt í samræmi við reglugerðir og kröfur sem koma fram í hönnunarforsendum. Eldsneytisgeymar birgðastöðvar verða staðsettir í steinsteyptri geymsluþró, þ.e. lekavörn sem uppfyllir kröfur ofangreindrar reglugerðar um lekarýmd. Olíubirgðastöðin verður afgirt með rammgerðri og mannheldri girðingu og aðgangsstýring verður inn á svæðið innan girðinga.

Þar sem verkefnið er ekki komið langt á veg, þá liggja ekki allar hönnunarforsendur fyrir, en reiknað er með að lagðar verði eldsneytislagnir, þ.e. stálror, frá olíubirgðastöðinni og út á bryggjuna við Suðurbakka. Nákvæm útfærsla olíulagna liggur ekki fyrir en reiknað er með að þær verði grafnar niður, nema hönnunarforsendur á síðari stigum kalli á annað. Ef lagnir verði lagðar í jörð, verður sá kafli hannaður m.t.t. þess að lagnirnar þoli álag frá umferð á yfirborði t.d. frá þungaumferð. Allar olíulagnir innan þróar (lekavarnar) fyrir olíugeyma verða ofanjarðar. Á fremri enda löndunarlagnar við löndunartengingu verður einstefnuloki og reiknað er með að allar aðstæður til löndunar eldsneytis verði tryggar og fylgi verklagsreglum rekstraraðila olíubirgðastöðvarinnar þegar hún verður komin í rekstur. Á þessum tímamarki liggur ekki fyrir hver mun annast rekstur olíubirgðastöðvarinnar fyrir hönd íslenskra stjórnvalda og NATO.



Mynd 5 Virkni olíuskilju með innbyggðum sandfangi samkvæmt leiðbeiningum Umhverfisstofnunar.⁶

Yfirborðsvatn frá olíubirgðastöðinni verður leitt í gegnum olíuskilju og verður hún í samræmi við leiðbeiningar Umhverfisstofnunar um olíuskiljur⁷ og ÍST EN 858-1 og ÍST EN 858-2 staðal *Skiljukerfi fyrir létta vökva (t.d. olíu og bensín)*. Einnig mun olíuskiljan hafa sjálfvirkan viðvörunarbúnað

⁶ Umhverfisstofnun. (2005). Leiðbeiningar um olíuskiljur, 3ja útgáfa. Sótt 7. nóvember 2024 af <https://ust.is/>

⁷ Umhverfisstofnun. (2005). Leiðbeiningar um olíuskiljur, 3ja útgáfa. Sótt 7. nóvember 2024 af <https://ust.is/>



sem lokar spjaldloka áður en olíumagn nær 90% af olíurýmdu olíuskiljunnar. Í leiðbeiningum Umhverfisstofnunar er mynd sem sýnir virkni slíkrar skilju (Mynd 5). Reiknað er með að hönnun olíuskiljunnar í Helguvík verði sambærileg hönnun olíubirgðastöðvar við höfnina á Ísafirði, en umfang og útfærsla skiljunnar verði sniðið að aðstæðum í Helguvík.

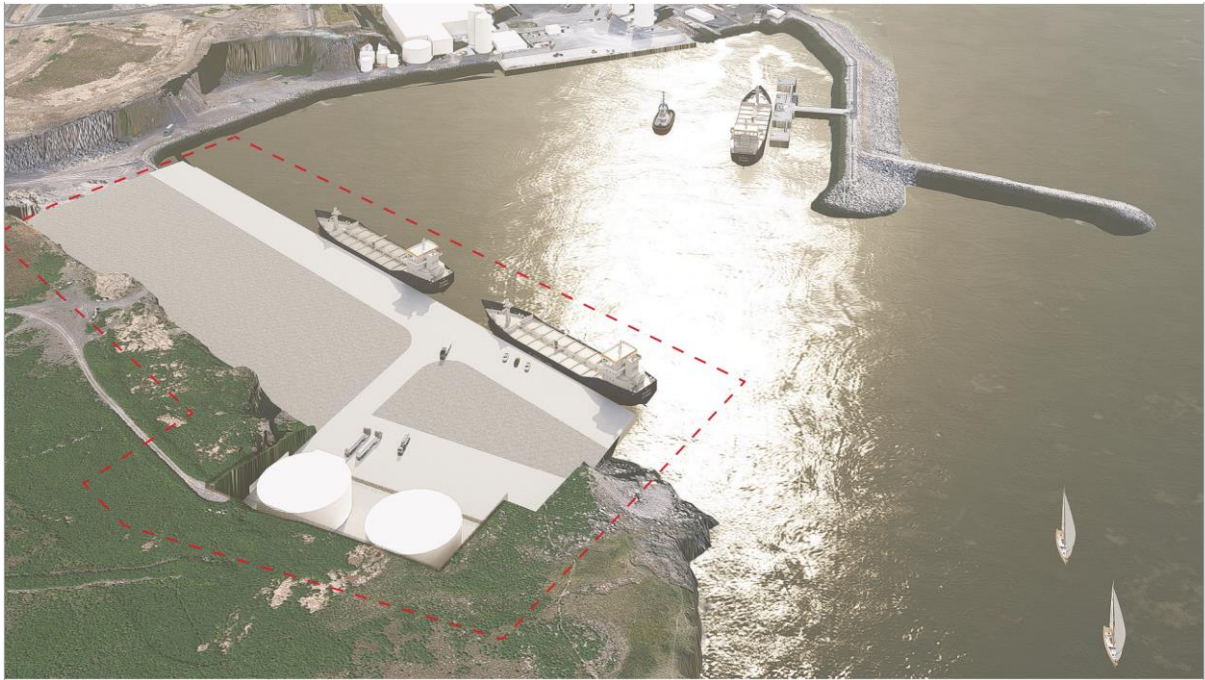
2.3.2 Lega olíubirgðastöðvar í landi

Reiknað er með að sprengt verði fyrir olíutönkunum í berginu við suðvestanverða Helguvíkurhöfn. JeES arkitektar hafa unnið myndir sem sýna líklega ásjón svæðisins efir að viðlegukanturinn verður kominn við Suðurbakka og búið að reisa eldsneytisgeymana. Um er að ræða grófar ásyndarmyndir sem sýna ekki alla framkvæmdaþætti, en gefa hugmynd um hvernig geymarnir gætu fallið að landi, sjá Mynd 6 og Mynd 7. Gerður er fyrirvari um að myndirnar sýna ekki hafnarmannvirkin á sama hátt og fyrirhugað er nú.



Mynd 6 Tölvugerð mynd JeES arkitekta sem sýnir fyrirhugaða legu olíugeyma í landi við Helguvík séð norðri, þ.e. frá Norðurbakka.⁸

⁸ JeES arkitektar. Olíubirgðastöð á hafnarsvæði í Helguvík. Afstöðumynd.



Mynd 7 Tölvugerð yfirlitsmynd JeES arkitekta af Helgúvík sem sýnir legu olíugeyma í landi, séð frá suðri.⁹

2.3.3 Aðstöðuhús olíubirgðastöðvar

Fyrirhugað er að byggja sérstakt aðstöðuhús við olíubirgðastöðina, þ.e. aðstöðurými fyrir bæði dælukerfi og stjórnbúnað, sem tryggja á bæði rekstraröryggi og gangvart mengun. Um er að ræða dælurými, raf- og stjórnurými og rými fyrir varaafstöð og slökkvibúnað. Aðstöðuhúsið verður steinsteypt bygging á einni hæð, um 180 m² að stærð. Staðsetning hússins verður norðvestan við olíugeymana. Gert er ráð fyrir að þróarveggurinn verði jafnframt bakveggur aðstöðuhússins. Reiknað er með að byggingin verði á einni hæð. Gert er ráð fyrir 1 til 2 starfsmönnum í stöðinni og aðstöðuhúsið þjóni einnig sem skrifstofu og starfsmannarými.

2.3.4 Aðkomuvegur og athafnasvæði við höfnina

Aðkoma að olíubirgðastöðinni verður frá Stakksbraut og þaðan um veg vestan við Helgúvíkurhöfn til suðurs og niður að Suðurbakka. Einnig verður möguleg aðkoma að svæðinu frá Norðurbakka.

Innan við viðlegukantinn á Suðurbakka er athafnasvæði sem hefur myndast við efnistöku úr bergstálinu suðvestan Helgúvíkur. Um er að ræða framtíðar athafnasvæði hafnarinnar en svæðinu hefur ekki verið ráðstafað. Reiknað er með að svæðið verði til að byrja með malarplan en um það svæði mun veltengingin að olíubirgðastöðinni liggja.

2.3.5 Annar búnaður sem tengist starfsemi olíubirgðastöðvar

Gerð er krafa í viðbragðsáætlunum fyrir starfsemi, að ávallt sé slökkvibúnaður við höfnina í tengslum við losun skipaeldsneytis úr flutningsskipi eða við afgreiðslu frá olíubirgðastöðinni á skip. Reykjaneshöfn hefur ekki ákveðið hvernig þessum búnaði verður háttað, þ.e. hvort um verður að ræða fastan eða færanlegan slökkvibúnað. Fastur slökkvibúnaður verður í olíubirgðastöðinni í aðstöðuhúsi við olíugeymana, en hann nýtist eingöngu fyrir stöðina.

Á hafnarsvæðinu, í tengslum við komu stórra skipa, þarf að vera til staðar búnaður til móttöku farmleifa, þ.e. fyrst og fremst svokallað kjölvatn. Vísað er til reglugerðar um móttöku á úrgangi og farmleifum frá skipum nr. 1200/2014. Reykjaneshöfn reiknar með að þjónustuaðili taki við kjölvatni á

⁹ JeES arkitekta. Olíubirgðastöð á hafnarsvæði í Helgúvík. Afstöðumynd.



þar til gerðan tankbíl, í tengslum við komur skipa á Suðurbakka og ekki verði settur upp fastur búnaður við höfnina í þessum tilgangi.

2.4 Nýr viðlegukantur í Helgúvíkurhöfn

Í kaflanum er gerð grein fyrir fyrirhuguðum framkvæmdum við stækkun Helgúvíkurhafnar, þ.e. gerð viðlegukants við Suðurbakka sem er hluti af framkvæmd við olíubirgðastöðina. Einnig eru dregnar saman upplýsingar um hvað er búið að framkvæma við höfnina frá árinu 2008 þegar stækkun hafnarinnar var tilkynnt til Skipulagsstofnunar.

2.4.1 Gerð viðlegukants, fylling og efnistaka

Verkefnið felst í að byggja upp viðlegubryggju og bæta hafnaraðstöðu í Helgúvík, þ.e. gerð viðlegukants, brimvarnar, landfyllingar, efnistöku og tilfærslu efnis úr bergstálinu suðvestan Helgúvíkurhafnar. Gróf afmörkun framkvæmdasvæðisins er sýnd á Mynd 2 og staðsetning viðlegukants og athafnasvæðis við Suðurbakka er á Mynd 4. Uppfærð hönnun framkvæmdarinnar liggur fyrir og Mynd 8 sýnir uppdrátt Verkfræðistofu Suðurnesja af fyrirhuguðu framkvæmdasvæði í og við Helgúvíkurhöfn, þ.e. viðlegukant við Suðurbakka og framtíðaráform um uppbyggingu Norðurbakka sem ekki er hluti af þessari framkvæmd.

Í tengslum við olíubirgðastöðina er fyrirhugað að byggja upp viðlegukant við Suðurbakka, stálþil og fyllingu að því og grjótvörn norðan við viðlegukantinn. Einnig sýnir uppdrátturinn (Mynd 8) svæði þar sem fyrirhugað er að fram fari efnistaka (m.a. þar sem fyrirhugað er að staðsetja olíubirgðastöðina).



Mynd 8 Fyrirhugað framkvæmdasvæði í og við Helgúvíkurhöfn samkvæmt uppdrætti Verkfræðistofu Suðurnesja, þ.e. viðlegukantur, landfylling, brimvörn og svæði þar sem fyrirhugað er að fram fari efnistaka og uppbygging olíubirgðastöðvar.

Samkvæmt fyrirliggjandi upplýsingum úr hönnun Helgúvíkurhafnar verður ný viðlegubryggja eða viðlegukantur við Suðurbakka 390 m að lengd og reiknað er með að viðlegudýpi verði að jafnaði 14 m. Reiknað er með að 290 m af þeirri bryggju verði stálþilsbryggja en austasti hluti hennar (100 m) verði



staurobryggja til þess að koma í veg fyrir endurkast inn í höfnina. Til framtíðar er einnig reiknað með gerð nýs viðlegukants við norðanverða höfnina (Norðurbakka), um 330 m að lengd, en hann kemur ekki til framkvæmda nú og er ekki hluti af þessari framkvæmd.

Talið er að það þurfi um 100.000-150.000 m³ efnis til að byggja upp höfnina, en bróðurpartur efnisins verður unninn á staðnum, þ.e. efni sem sprengt verður úr berginu suðvestan Helgúvíkurhafnar. Búið er að dýpka höfnina og ekki er talið að það þurfi að rista (dýpka) hana svo neinu nemur.

Við austanverða Helgúvíkurhöfn er um 370 m brimvarnargarður með norður-suðurstefnu (Austurbakki) og út úr honum liggur um 140 m þvergarður með suðaustur stefnu. Þvergarðurinn var byggður eftir að ákvörðun Skipulagsstofnunar um matsskyldu framkvæmdarinnar lá fyrir árið 2008. Frá þeim tíma hefur Helgúvíkurhöfn einnig verið dýpkuð og efni unnið úr bergstálinu sunnan hafnarinnar. Vísað er til neðangreindrar umfjöllunar um breytingu á framkvæmd við stækkun Helgúvíkurhafnar.

2.4.2 Breyting á framkvæmd við stækkun Helgúvíkurhafnar

Í neðangreindri töflu (Tafla 1) eru lykiltölur úr matsskyldufyrirspurn vegna stækkunar Helgúvíkurhafnar¹⁰ og ákvörðun Skipulagsstofnunar árið 2008¹¹. Einnig eru í töflunni upplýsingar um hvað er búið að framkvæma frá þeim tíma¹² og fyrirhugaðar framkvæmdir við Helgúvíkurhöfn samkvæmt hönnun Helgúvíkurhafnar nú, sbr. upplýsingar frá Vegagerðinni og Verkfræðistofu Suðurnesja.

Efnistaka hefur verið í langan tíma við Helgúvík og samkvæmt fyrirliggjandi upplýsingum frá Verkfræðistofu Suðurnesja er í heildina búið að taka rúmlega 2 milljónir m³ af bergi úr námunni.¹³ Það samsvarar um helmingi af því efnismagni sem gert var ráð fyrir að vinna á svæðinu samkvæmt gildandi deiliskipulagi, sbr. afmörkun hafnarsvæðis og breytinga á landi sem sýndar eru á deiliskipulagsuppdrætti á Mynd 14. Efnistaka vegna hafnargerðarinnar er því lítill hluti af heildarumfangi efnisvinnslu í þessari námu.

Samkvæmt því sem kemur fram í neðangreindri töflu (Tafla 1) hefur um 700.000 m³ efnis verið losað í Helgúvíkurnámunni frá árinu 2008, en hluti þess efnis var nýtt til að styrkja Austurbakka og byggja þvergarð (brimvörn) til suðausturs frá honum. Um er að ræða meira efnismagn en áætlað var í tilkynningu um matsskyldu stækkunar Helgúvíkurhafnar árið 2008, enda er þvergarðurinn talsvert lengri en upphaflega var áformað. Framkvæmdum við brimvörn austan Helgúvíkurhafnar er lokið.

Samkvæmt uppfærðri hönnun Helgúvíkurhafnar þarf 100.000 – 150.000 m³ af efni til að klára fyllingu að fyrirhuguðum viðleguköntum í Helgúvíkurhöfn. Hönnunin gerir ráð fyrir að viðlegukantar við Suðurbakka verði lengri en áður var áformað samkvæmt matsskyldufyrirspurninni. Þessi breyting er m.a. tilkomin vegna krafna NATO um lengd viðlegukants.

¹⁰ Reykjaneshöfn. (2008). Stækkun Helgúvíkurhafnar. Fyrirspurn um matsskyldu framkvæmdar. Maí 2008. Barst með tölvupósti frá Skipulagsstofnun dags. 1. júlí 2024.

¹¹ Skipulagsstofnun. (2008). Stækkun Helgúvíkurhafnar, Reykjanesbæ. Ákvörðun um matsskyldu. 26. júní 2008. Sótt 28. júní 2024 af <https://www.skipulag.is>

¹² Reykjaneshöfn og Verkfræðistofa Suðurnesja, upplýsingar í tölvupósti dags. 17. október 2024.

¹³ Reykjaneshöfn og Verkfræðistofa Suðurnesja, upplýsingar í tölvupósti dags. 1. október 2024.



Tafla 1 Lykiltölur í matsskyldufyrirspurn stækkunar Helgúvíkurhafnar 2008, upplýsingar um hvað er búið að framkvæma og fyrirhugaðar framkvæmdir við Helgúvíkurhöfn skv. hönnun mannvirkisins 2024.

	Matsskyldufyrirspurn ¹⁴ og álit Skipulagsstofnunar ¹⁵ 2008	Framkvæmdir við Helgúvíkurhöfn 2008-2024 ¹⁶	Fyrirhugaðar framkvæmdir við Helgúvíkurhöfn 2024
Efnistaka suðvestan hafnar	Áformað var að sprengja stóran hluta af 15-20 m háu klettabelti við víkina (alls um 625.000 m ³), en hluti þess var áætlaður í fyllingu á lóð Norðuráls (370.000 m ³)	Um 700.000 m ³	
Efni sem fellur til við dýpkun Helgúvíkurhafnar	90.000 – 95.000 m ³	100.000 m ³	
Landfylling við viðlegukanta	Áætlað var að það þyrfti 200.000 m ³ til fyllingar vegna nýja viðlegukantsins	Öllu lokið nema fylling bakvið þil viðlegukantsins	100.000 – 150.000 m ³
Brimvörn (Austurbakki)	Áformað var að stækka núverandi brimvarnargarð, þ.e. lengja til suðausturs um 100 m. Efnisþörf er metin 50–55.000 m ³ og efnið komi úr sprengingum á sjávarbotni og klettabeltinu suðvestan Helgúvíkur	Brimvarnargarðurinn hefur verið styrktur og byggður um 140 m garður til suðausturs. Um 150.000 m ³ af efni úr námunni í Helgúvík hefur verið varið í brimvarnargarðinn	Lokið
Lengd viðlegukants við suðvestanverða höfnina (Suðurbakki)	360 m		390 m
Lengd viðlegukants við norðanverða höfnina (Norðurbakki)	310 m Lenging núverandi garðs (150 m) um 160 m.		330 m
Viðlegudýpt (m)	14,5 m		14 m

¹⁴ Reykjaneshöfn. (2008). Stækkun Helgúvíkurhafnar. Fyrirspurn um matsskyldu framkvæmdar. Maí 2008. Barst með tölvupósti frá Skipulagsstofnun dags. 1. júlí 2024.

¹⁵ Skipulagsstofnun. (2008). Stækkun Helgúvíkurhafnar, Reykjanesbæ. Ákvörðun um matsskyldu. 26. júní 2008. Sótt 28. júní 2024 af <https://www.skipulag.is>

¹⁶ Reykjaneshöfn og Verkfræðistofa Suðurnesja, upplýsingar í tölvupósti dags. 17. október 2024.



3 Staðhættir og umhverfi

Í kaflanum er yfirlit yfir staðhætti og umhverfi framkvæmdasvæðisins, ásamt upplýsingu um nýtingu lands, fjarlægð að byggð og fornleifaskráningu á svæðinu.

3.1 Staðhættir

Helguvík er á Rosmhvalanesi, á austanverðu Miðnesi, norðan þéttbýlisins í Keflavík í Reykjanesbæ. Víkin liggur sunnan Hólmsbergs og Stakks en norðan Keflavíkur. Um er að ræða manngert umhverfi, þ.e. vík sem er girt um eða yfir 20 m háu klettabelti eða stáli þar sem hefur farið fram efnistaka norðan (móts við Norðurbakka), vestan og sunnan (móts við Suðurbakka) Helguvíkur, sjá Mynd 9. Við Norðurbakka eru byggingar og önnur mannvirki, en manngerður hafnargarður (Austurbakki) lokar vikinni til austurs.



Mynd 9 Helguvík og Helguvíkurhöfn. Skjáskot af Map.is, en örnefnum hefur verið bætt inn á myndina.¹⁷

3.2 Veður

Veðurfar á Miðnesi, og raunar á öllum Reykjaneskaganum, mótast af áhrifum frá hafinu sem umlykur nesið og af þeim sökum telst meðalhiti ársins á svæðinu vera nokkuð hár miðað við það sem gerist á landinu. Veðurathuganir eru á Keflavíkurflugvelli¹⁸ og samkvæmt veðurathugunum þar var meðalhiti 5,3 °C yfir árið fyrir tímabilið 2010-2020. Hvassviðri eru tíðust á Keflavíkurflugvelli úr SA til VSV áttum. Þar sem Miðnesið er lágrent og lítið um mishæðir á landi, er dreifing vindálags nokkuð jöfn eftir áttum.

3.3 Landslag

Landslag við Helguvík er að mestu manngert þar sem eru viðlegukantar og athafnasvæði sem sprengt hefur verið inn í landið umhverfis. Ofan Helguvíkur hækkar land talsvert og bakkinn ofan hafnar svæðisins er um 25 m hæð yfir landi við höfnina. Land sunnan og vestan Helguvíkur er almennt

¹⁷ Map.is. (2023). Myndir frá: 2023. Skjáskot af vefnum 22. október 2024 af <https://www.map.is>

¹⁸ Veðurstofa Íslands. (2021). Veðurfarsgögn fyrir Keflavíkurflugvöll. Dags. 28. ágúst 2021.



mjög flatt er kemur upp fyrir bergstálið og fyrst og fremst eru það lág hæðardrög og manngert umhverfi eins og byggingar og manir sem byrgja sýn og rjúfa sjónlínur til suðurs og vesturs að byggðinni.

Samkvæmt flokkun og kortlagningu landslagsgerða á Íslandi er Miðnesið láglent nes þar sem landform er flatt og yfirborð mjög þurrt, fremur lítt gróið og grýtt með melum, mólendi og mosa. Við ströndina eru nokkrir misstórir þéttbýlisstaðir, þar á meðal Keflavík og Njarðvík þeirra fjölmennastir. Á miðri heiðinni er Keflavíkurflugvöllur.¹⁹

3.4 Jarðfræði

Í mati á umhverfisáhrifum endurbóta kísilverksmiðju í Helgúvík er fjallað um jarðfræði svæðisins, en vísað er til fylgiskjals með matsskýrslu framkvæmdarinnar. Samkvæmt því er berggrunnur Rosmhvalanes fyrst og fremst byggður upp úr tveimur grágrýtisdýngjum, þ.e. annars vegar dýngja sem hefur miðju á Háaleitinu við Keflavíkurflugvöll og hins vegar við Rockville á Miðnesheiði. Helgúvík tilheyrir dýngjunni sem kennd er við Rockville. Berglög og grunnvatnsrennsli á svæðinu er nokkuð þekkt, en boraðar hafa verið borholur vegna hafnargerðar og í tenglum við olúbirgðastöð fyrir flugvélaeldsneyti norðan Helgúvíkur sem gefa upplýsingar um jarðfræði svæðisins. Efri hluti berggrunnins²⁰ sést í námunum í Helgúvík, en þegar kemur nálægt sjávarborði er bólstraberg áberandi. Það er oftast myndað undir jökli eða þegar hraun rennur í vatn eða sjó. Bólstraberg er oftast vel lekt eða mjög lekt. Grunnvatn á Rosmhvalnesi flýtur ofan á sjó á öllu nesinu og talið er að grunnvatnshæðin sé um 1,2 m y.s. við Leifsstöð (miðað við hæðarkerfi LMI 2004). Þessi lága grunnvatnsstaða er talin merki um mikla lekt berglaga á nesinu. Þykkt ferskvatnslagsins er ekki vel þekkt á miðju nesinu en í og við Helgúvík eru borholur sem gefa vísbendingar um að þykktin sé um 40 m. Skilin milli jarðsjávar og ferskvatns er skörp í berginu og það er talið benda til lítils samgangs milli þessara vatnskerfa, þ.e. lítillar lóðréttrar lektar í berginu á svæðinu.²¹

3.5 Lífríki

Fyrirhugað framkvæmdasvæði er að stórum hluta lítt- eða ógróið land en á stöku stað er Alaskalúpína, þ.e. á svæðinu innan hafnarsvæðisins þar sem farið hefur fram efnistaka, sjá Mynd 10. Þegar kemur upp á brúnina ofan bergstálsins sunnan og vestan Helgúvíkur er Alaskalúpína áberandi, einkum á því svæði sem fyrirhugað er að staðsetja olúbirgðastöðina, en einnig bregður fyrir á afmörkuðum svæðum Eyðimelavist og Lyngmóavist (á láglandi). Alaskalúpína og Eyðimelavist hafa lágt verndargildi en Lyngmóavist (á láglandi) hefur hátt verndargildi samkvæmt upplýsingum á vef Náttúrufræðistofnunar Íslands.²²

Framkvæmdarsvæðið er á mörkum svæðis sem Náttúrufræðistofnun Íslands hefur skilgreint sem mikilvægt fuglasvæði. Um er að ræða Rosmhvalanes (SF-V 3) sem er talið vera langstærsta sílamáfsvarps landsins. Svæðið er á IBA-skrá (Important Bird Areas), sem er skrá yfir alþjóðlega mikilvæg fuglasvæði.²³

Í matsskýrslu vegna endurbóta kísilverksmiðju Stakksbergs í Helgúvík²⁴ árið 2021 kemur fram að algengar tegundir fugla í mólendinu við Helgúvík séu þúfutittlingur, heiðlóa og stelkur og þessar tegundir verpi á svæðinu. Auk þess eru sílamávar á svæðinu, sbr. ofangreinda umfjöllun um skilgreiningu Náttúrufræðistofnunar Íslands á mikilvægu fuglasvæði á Rosmhvalanesi.

19 Anna Rut Arnardóttir o.fl. (2020). Landslag á Íslandi Flokkun og kortlagning landslagsgerða á landsvísu. Sótt 20.nóvember 2024 af <https://www.skipulag.is>

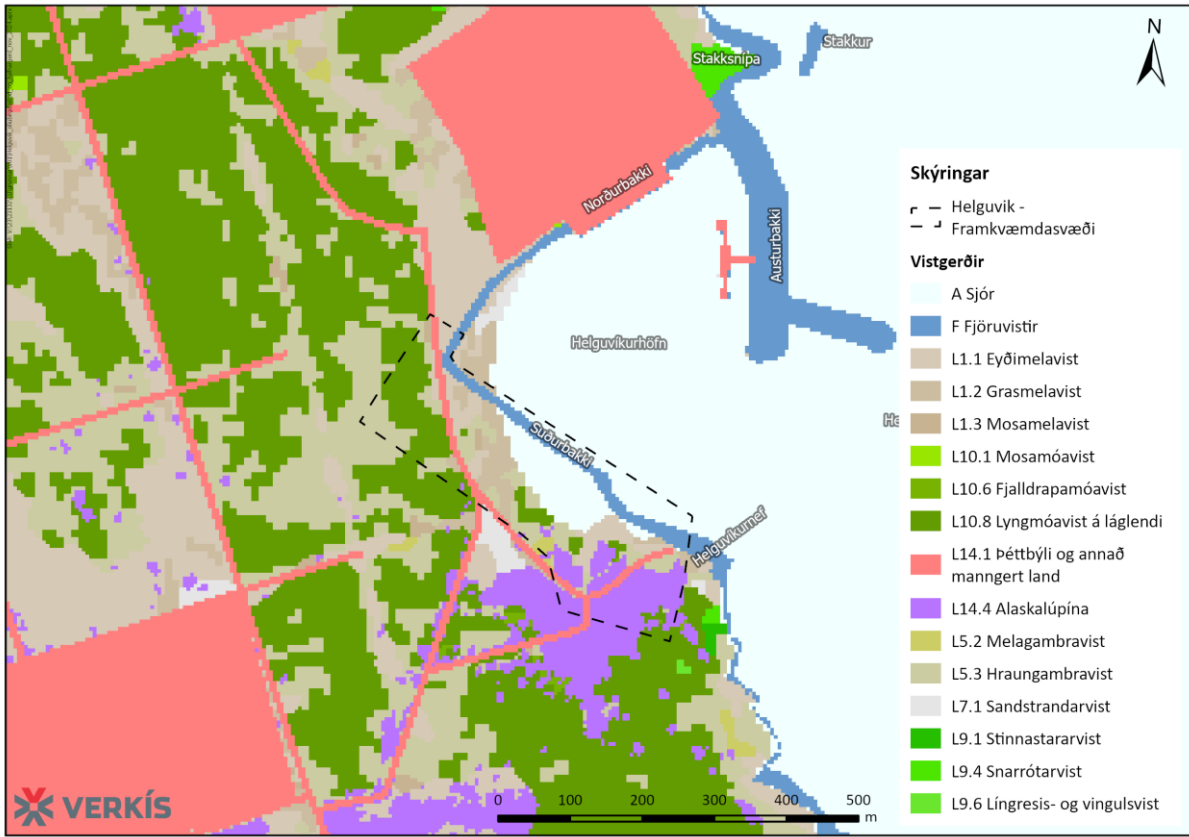
20 Berggrunnur er fast berg við eða á yfirborði jarðar, oft hulinn lausum jarðlögum, það er jarðgrunni.

21 Snorri Páll Snorrason. (2021). Grunnvatn og jarðsjór við Helgúvík, Rosmhvalanesi. Sótt 20. nóvember 2024 af <https://www.skipulag.is>

22 Náttúrufræðistofnun Íslands. (2024B). Vistgerðir og mikilvæg fuglasvæði á Íslandi. Sótt 11. nóvember 2024 af <https://vistgerdakort.ni.is/>

23 Náttúrufræðistofnun Íslands. (2024B). Vistgerðir og mikilvæg fuglasvæði á Íslandi. Sótt 11. nóvember 2024 af <https://vistgerdakort.ni.is/>

24 Verkís. (2021). Kísilverksmiðja í Helgúvík – endurbætur. Mat á umhverfisáhrifum. Matsskýrsla. Sótt 11. nóvember 2024 af <https://www.skipulag.is>



Mynd 10 Vistgerðir á framkvæmdasvæðinu við Helguvík.

3.6 Fornleifar

Samkvæmt Minjavefsjá Minjastofnunar Íslands eru ekki skráðar fornleifar á framkvæmdasvæðinu.²⁵ Fornleifakönnun var framkvæmd árið 2006 vegna fyrirhugaðra framkvæmda við Helguvík og samkvæmt henni voru ekki skráðar eiginlegar fornleifar á hinu fyrirhugaða framkvæmdasvæði við olíubirgðastöð fyrir skipagasilíu og stækkun Helguvíkurhafnar. Skráð er þjóðsaga eða munnmæli sem tengist Helguvík, að víkin dragi nafn sitt af konu sem bjó þar með tveim sonum sínum endur fyrir löngu.²⁶

Fornleifaskráning var einnig framkvæmd fyrir Reykjanesbæ árið 2008 þar sem er yfirlit yfir helstu minjastaði í sveitarfélaginu. Í skýrslunni er ekki getið um fornleifar við Helguvík.²⁷

Ofangreindar fornleifaskráningar voru unnar samkvæmt þágildandi lögum um menningarminjar, en engin fornleifaskráning hefur farið fram á framkvæmdasvæðinu samkvæmt lögum um menningarminjar nr. 80/2012.

3.7 Nýting lands og fjarlægð frá byggð

Starfsemi við Helguvík tengist fyrst og fremst sjóflutningum. Við Norðurbakka er m.a. geymsla á sementi á vegum Aalborg Portland. Við Austurbakka eru mannvirki á vegum NATO sem eru innan öryggissvæðis (B) í umsjón Landhelgisgæslu Íslands, þ.e. viðlegukantur og olíubryggja fyrir flugvélaeldsneyti. Norðan Helguvíkur er olíubirgðastöð fyrir flugvélaeldsneyti og þaðan liggur olíulögn á Keflavíkurflugvöll og þessi mannvirki eru einnig innan öryggissvæðis (B).

²⁵ Minjastofnun Íslands (2024). Minjavefsjá. Sótt 11. nóvember 2024 af <https://www.minjastofnun.is/>

²⁶ Adolf Friðriksson. (2006). Fornleifakönnun vegna fyrirhugaðra framkvæmda við Helguvík. Reykjavík: 2006. Fornleifastofnun Íslands. FS 324-06201.

²⁷ Sandra Sif Einarsdóttir og Bjarni F. Einarsson. (2008). Fornleifaskrá Reykjanesbæjar. Unnið fyrir Reykjanesbæ. Reykjavík: 2008. Fornleifastofnun Íslands. ISBN 978-9979-9865-2-2.



Við Suðurbakka eru engin hús eða mannvirki, en í tæplega 500 m suðvestan Helguvíkurhafnar er athafnasvæði þar sem eru m.a. bílaleigur og verkstæði, sjá Mynd 11. Íbúðarbyggð í Reykjanesbæ er í um 750 m loftlínu suðvestur af fyrirhugaðri olíubirgðastöð í Helguvík, sbr. Mynd 11.



Mynd 11 Fjarlægð frá olíubirgðastöð að nærliggjandi íbúðarbyggð og atvinnusvæðum í nágrenni Helguvíkur.

4 Skipulag og vernd

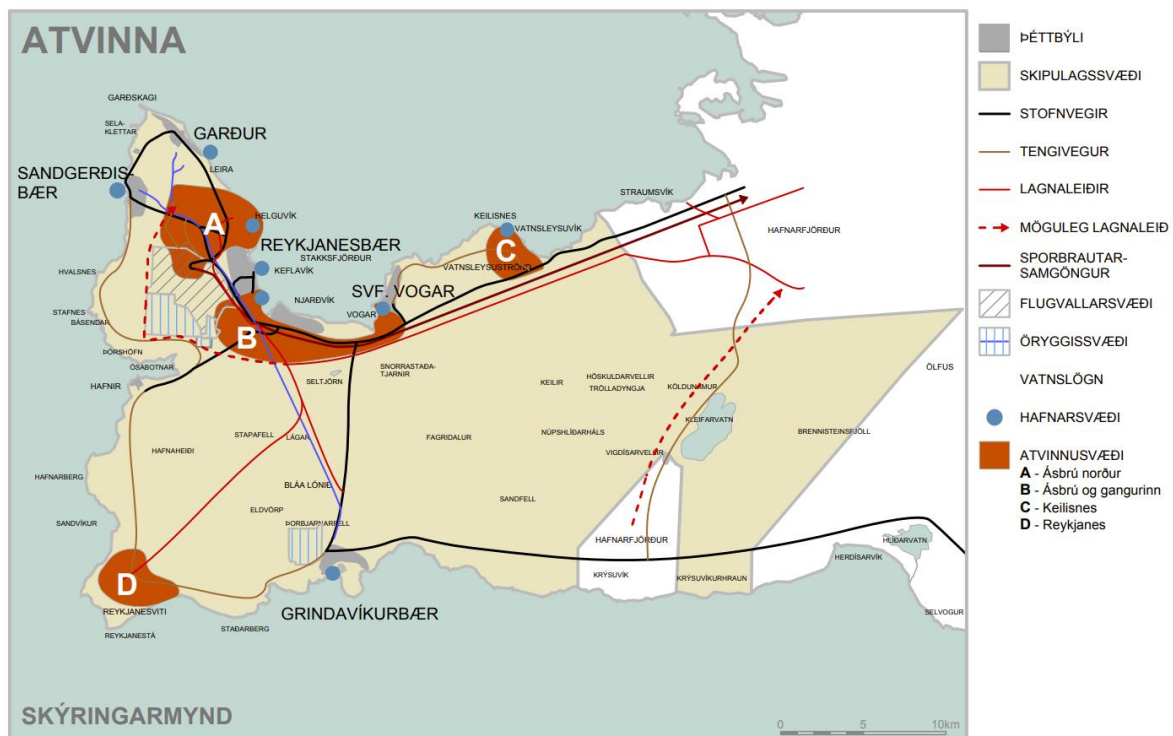
Í kaflanum er greint frá stöðu skipulagsmála á fyrirhuguðu framkvæmdarsvæði, en ein af forsendum leyfisveitinga er að framkvæmd sé í samræmi við gildandi svæðis-, aðal- og deiliskipulagsáætlanir, sbr. skipulagslög nr. 123/2010. Einnig er yfirlit yfir vernd náttúru- og menningarminja á svæðinu samkvæmt lögum um náttúruvernd nr. 60/2013 og lögum um menningarminjar nr. 80/2012. Auk þess er umfjöllun um stjórn vatnamála og grunnástand vatnshlota.

4.1 Svæðisskipulag

Í gildi er *Svæðisskipulag Suðurnesja 2008-2024* en það tekur til Suðurnesjabæjar, Reykjanesbæjar, Voga, Grindavíkurbæjar og Keflavíkurflugvallar. Svæðisskipulagið markar stefnu um helstu hagsmuni Suðurnesja sem snúa að landnotkun og þær aðgerðir sem aðilar að svæðisskipulaginu vinna eftir. Svæðisskipulagið markar stefnu um fimm málaflokka sem taldir eru mikilvægir fyrir hagsmuni og þróun Suðurnesja, þ.e. atvinna, auðlindir, veitur og samgöngur, flugvallarsvæðið og samfélag.²⁸

Í svæðisskipulaginu eru skilgreind sameiginleg atvinnusvæði og tilgangurinn er m.a. að skapa sterkari og heildstæðari kjarna, sem eykur samkeppnishæfni Suðurnesja og stuðlar að aukinni aðsókn fyrirtækja og stofnana. Samkvæmt svæðisskipulaginu er Helgúvík á atvinnusvæði A (Ásbrú norður). Eftirfarandi kemur fram um svæðið.

Á svæðinu verður lögð áhersla á flugstarfsemi og miðast hún við svæði innan Keflavíkurflugvallar (sjá kort bls. 5). Samhliða því verður stefnt að ýmis konar flugtengdri starfsemi. Á norðurhluta þess verður megin áhersla á iðnað og stórskipahöfn. Gert er ráð fyrir að flutningastarfsemi (logistics) verði mikilvægur þáttur í atvinnuuppbygginu, sem nýtt getur sérstöðu sem skapast með nálægð við alþjóðlegan flugvöll og útflutningshöfn.



Mynd 12 Sameiginleg atvinnusvæði á Suðurnesjum samkvæmt *Svæðisskipulagi Suðurnesja 2008-2024*.

²⁸ Svæðisskipulag Suðurnesja 2008-2024. Greinargerð. Sótt 19. nóvember 2024 af <https://www.skipulag.is/>



Fyrirhuguð olíubirgðastöð og stækkun Helgavíkurhafnar er í fullu samræmi við svæðisskipulagið og framkvæmdin kallar ekki á breytingu á skipulaginu.

Unnið er að endurskoðun svæðisskipulagsins og samkvæmt framkominni vinnslutillögu *Svæðisskipulags Suðurnesja 2024-2040* er Helgavík áfram á atvinnusvæði A þar sem gert er ráð fyrir flugvelli, flugtengdri starfsemi, stórskipahöfn, flutningastarfsemi, þróun og nýsköpun, lítt mengandi iðnaði.²⁹

4.2 Aðalskipulag

Fyrirhugað framkvæmdasvæði við Helgavík er á skilgreindu hafnarsvæði samkvæmt *Aðalskipulagi Reykjanesbæjar 2020-2035* sem var staðfest 25. janúar 2023.^{30,31} Ein breyting hefur verið gerð á aðalskipulaginu en hún tekur ekki til Helgavíkur. Fyrirhuguð framkvæmd, þ.e. ný olíubirgðastöð fyrir skipagasolíu, er í samræmi við ákvæði *Aðalskipulags Reykjanesbæjar 2020-2035* fyrir hafnarsvæðið, þ.e. *H1 Helgavíkurhöfn*. Aðalskipulagið gerir einnig ráð fyrir olíubryggju og birgðastöð við Helgavík. Um það gilda eftirfarandi skilmálar eða skipulagsákvæði:

H1 Helgavíkurhöfn. *Hafnarsvæðið er alls um 34 ha að stærð og skal starfsemin á svæðinu fyrst og fremst tengjast sjóflutningum, þ.m.t. rýmisfrekar vöru- og birgðageymslur. Allir megin sjóflutningar í bæjarfélaginu verða um Helgavíkurhöfn.*

Helgavík er olíuhöfn Suðurnesja með olíubryggju og birgðastöð. Viðlegukantur er fyrir skip allt að 200 m að lengd. Í Helgavík liggur olíulögn. Helgunarsvæði olíulagnarinnar, sem er 10 m eða 5 metrar til beggja handa, tilheyrir öryggissvæðinu og er í umsjón Landhelgisgæslunnar.

Utanríkisráðherra annast umsjón, rekstur og hagnýtingu allra öryggissvæða á Íslandi, þ.m.t. Keflavíkurflugvöll, Helgavík og Miðnesheiði sbr. 1. mgr. 12. gr. laga nr. 34/2008 um varnarmál. Landfræðileg mörk öryggis- og varnarsvæða eru skilgreind í auglýsingu nr. 964/2021. Utanríkisráðherra fer jafnframt með yfirstjórn skipulags- og mannvirkjamála á varnar- og öryggissvæðum sbr. 2. mgr. 8. gr. skipulagslaga nr. 123/2010. Landhelgisgæsla Íslands fer með daglega umsjá og rekstur svæðisins í umboði utanríkisráðuneytisins.

Fyrirhuguð framkvæmd, þ.e. eldsneytisgeymar, aðstöðuhús og lagnir við sunnanverða Helgavíkurhöfn, fellur vel að ákvæðum *Aðalskipulags Reykjanesbæjar 2020-2035* fyrir hafnarsvæðið, þ.e. *H1 Helgavíkurhöfn*, enda gerir aðalskipulagið ráð fyrir olíubryggju og birgðastöð. Hafnarsvæði, þ.e. *H1 Helgavíkurhöfn*, er afmarkað á þéttbýlisuppdrætti, en þar má sjá að vestasti hluti hafnarinnar er utan aðalskipulagsreits (*H1 Helgavíkurhöfn*) á uppdrættinum. Talið er nauðsynlegt að uppfæra aðalskipulagið með tilliti til uppbyggingar fyrirhugaðrar viðlegubryggju við Suðurbakka og einnig vegna nýrrar viðlegubryggju við Norðurbakka. Reykjanesbær kynnti 25. júlí 2024 skipulags- og matslýsingu vegna breytinga á Aðalskipulagi Reykjanesbæjar 2020-2035 og deiliskipulagi Helgavíkur. Í aðalskipulagsbreytingunni er m.a. áformað að breyta afmörkun á iðnaðar- og hafnarsvæðum til samræmis við ofangreinda umfjöllun.

Framkvæmdir við olíubirgðastöð NATO fyrir skipagasolíu fellur undir gildissvið laga um varnarmál nr. 34/2008. Vísað er til þess að slík mannvirki skulu vera innan varnar- og öryggissvæða samkvæmt 3. og 8. gr. skipulagslaga og 6.2 gr. skipulagsreglugerðar. Samkvæmt 1. mgr. 12. gr. laga um varnarmál annast utanríkisráðherra umsjón, rekstur og hagnýtingu allra öryggissvæða á Íslandi. Samkvæmt 2. mgr. 8. gr. skipulagslaga nr. 123/2010 fer utanríkisráðherra einnig er með yfirstjórn skipulags- og mannvirkjamála á varnar- og öryggissvæðum. Núverandi eldsneytislagirnir við Helgavík og núverandi

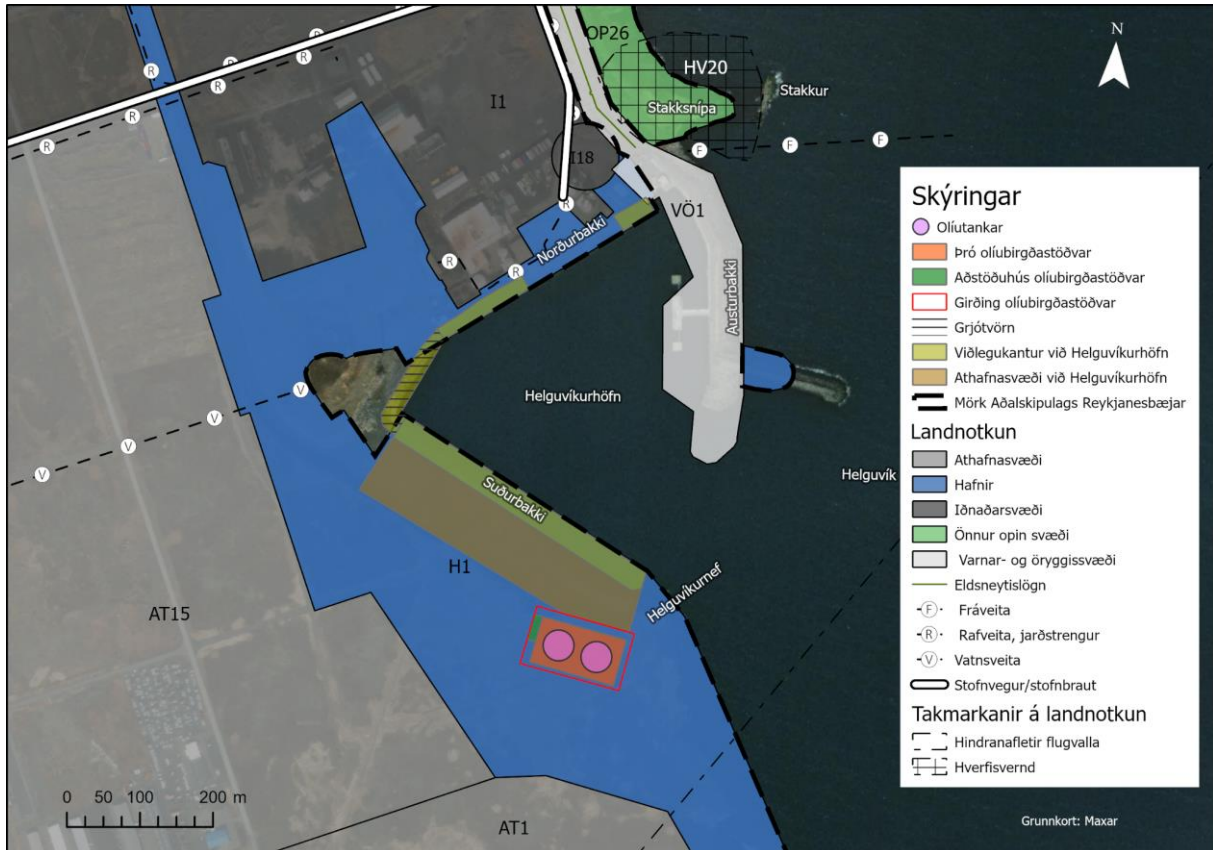
²⁹ Svæðisskipulag Suðurnesja 2024-2040. Vinnslutillaga. Október 2024. Sótt 19. nóvember 2024 af <https://skipulagsgatt.is/>

³⁰ Aðalskipulag Reykjanesbæjar 2020 – 2035. Sveitarfélgasuppdráttur. Sótt 19. nóvember 2024 af <https://www.skipulag.is/>

³¹ Aðalskipulag Reykjanesbæjar 2020 – 2035. Greinargerð. Sótt 19. nóvember 2024 af <https://www.skipulag.is/>



eldsneytisbirgðasvæði ODR norðan Helgavíkur eru á varnar- og öryggissvæði (VÖ1 sbr. Mynd 13) í skipulagi og þau svæði eru innan marka *Aðalskipulags Keflavíkurflugvallar 2013-2030*. Reiknað er með að áður en starfsemi hefst í hinni fyrirhuguðu olíubirgðastöð fyrir skipgasaolíu á vegum NATO verði svæðið skilgreint sem varnar- og öryggissvæði og samhliða því verði gerð breyting á aðalskipulaginu. Framkvæmdin kallar því á breytingar á aðalskipulagi samhliða skilgreiningu varnar- og öryggissvæðis fyrir nýja olíubirgðastöð NATO.



Mynd 13 Ný olíubirgðastöð og viðlegukantur á stafrænum uppdrátti aðalskipulags. Myndin sýnir hluta af aðalskipulagsuppdrátti Aðalskipulags Reykjanesbæjar 2020-2035 og Aðalskipulags Keflavíkurflugvallar 2013-2030.

4.3 Deiliskipulag

Í gildi er deiliskipulag *Helguvíkur, iðnaðar- og hafnarsvæði* sem staðfest var 19. desember 1994. Fjórar breytingar hafa verið gerðar á deiliskipulaginu og þrjár þeirra taka til svæðisins við Helguvíkurhöfn (Mynd 14). Í deiliskipulaginu eru fá ákvæði eða sértækir skilmálar sem snúa að höfninni.

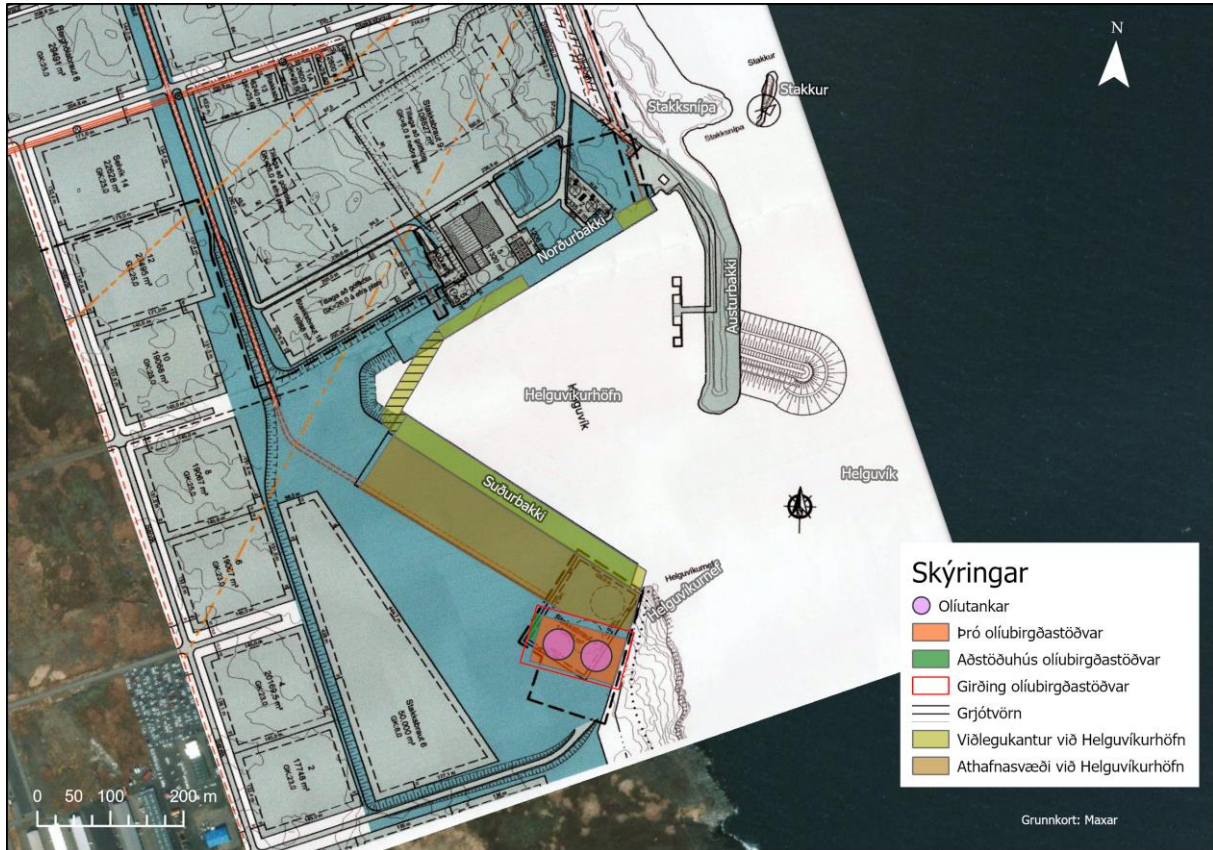
Í gildandi deiliskipulagi er gert ráð fyrir olíubirgðastöð á þeim stað sem fyrirhugað er að reisa geyma fyrir skipagasolíu, en breyta þarf afmörkun reitsins í deiliskipulagi til samræmis við fyrirhugaða legu olíugeyma og olíuþróar. Í deiliskipulaginu er ekki gert ráð fyrir aðstöðuhúsi fyrir olíubirgðastöðina eða lögnum frá olútönkum að viðlegukanti og fjalla þarf um þessa framkvæmdaþætti í deiliskipulaginu.

Í stórum dráttum eru fyrirhugaðar framkvæmdir við viðlegukantinn við Suðurbakka innan hafnarsvæðis í gildandi deiliskipulagi. En á Mynd 14 má sjá að á nokkrum stöðum er viðlegukanturinn utan hafnarsvæðis í deiliskipulagi. Það á við um syðsta hluta fyrirhugaðs viðlegukants við Suðurbakka, þar sem fyrirhugaður er viðlegukantur fyrir olíuskip, en hann er utan deiliskipulags hafnarsvæðis á um 20 m kafla. Svæði á vestasta hluta hafnarinnar, þ.e. norðan við Suðurbakka, er einnig utan afmörkunar hafnarsvæðis í deiliskipulagi hafnarsvæðisins á um 120 m kafla. Hið sama gildir um öldubrjótinn austan við höfnina en hann nær um 50 m út fyrir deiliskipulagsmörk, þ.e. miðað við tákun brjótsins/garðsins á deiliskipulagsuppdrátti og núverandi legu garðsins. Deiliskipulagið er auk þess ekki í fullu samræmi



við aðalskipulagið hvað varðar afmörkun hafnarsvæðis í deiliskipulagi á vestasta hluta Helgúvíkurhafnar og fyrir brjótinn/garðinn austan við höfnina.

Nauðsynlegt er að uppfæra gildandi deiliskipulag *Helgúvíkur, iðnaðar- og hafnarsvæði* m.t.t. þess að skapa svigrúm fyrir framkvæmdir við olíubirgðastöð og gerð viðlegukants. Reykjanesbær kynnti 25. júlí 2024 skipulags- og matslýsingu vegna breytinga á Aðalskipulagi Reykjanesbæjar 2020-2035 og deiliskipulagi Helgúvíkur. Breyting á deiliskipulagi felur m.a. í sér að endurskilgreina mörk hafnar- og iðnaðarsvæða.



Mynd 14 Ný olíubirgðastöð og viðlegukantur og deiliskipulag Helgúvíkur, iðnaðar- og hafnarsvæði.

4.4 Verndarsvæði

Fyrirhuguð framkvæmd liggur utan friðlýstra svæða og svæða á náttúruminjasrá samkvæmt kortasjá Umhverfisstofnunar.³² Framkvæmdasvæðið liggur einnig utan svæða sem njóta sérstakrar verndar samkvæmt 61. gr. laga um náttúruvernd nr. 60/2013.³³

Samkvæmt Minjavefsjá Minjastofnunar Íslands eru engar friðaðar eða friðlýstar fornleifar, né friðlýst hús og mannvirki á framkvæmdasvæðinu.³⁴

4.5 Stjórn vatnamála

Lög um stjórn vatnamála nr. 36/2011 hafa verið innleidd með gerð *Vatnaáætlunar Íslands 2022-2027*³⁵ en hún felur í sér stefnumörkun um vatnsvernd, aðgerðaáætlun og vöktunaráætlun. Megin markmið laga um stjórn vatnamála er að vernda vatn og vistkerfi þess, hindra frekari rýrnun vatnsgæða og bæta ástand vatnavistkerfa til þess að vatn njóti heildstæðrar verndar. Jafnframt er lögunum ætlað að stuðla

³² Umhverfisstofnun. (2024A). Kortasjá. Náttúruminjasrá. Sótt 19. nóvember 2024 af <https://kortasja.ust.is/mapview/?app=FRID>

³³ Náttúrufræðistofnun Íslands. (2024A). Sérstök vernd vistkerfa og jarðminja. Sótt 19. nóvember 2024 af <https://www.ni.is/is>

³⁴ Minjastofnun Íslands. (2024). Minjavefsjá. Sótt 21. nóvember 2024 af <https://www.minjastofnun.is/>

³⁵ Umhverfisstofnun (2023). Vatnaáætlun Íslands 2022-2027. Sótt 20. nóvember 2024 af <https://ust.is/>



að sjálfbærri nýtingu vatns sem og langtímavernd vatnsauðlindarinnar. Í lögunum er sú krafa að öll vatnshlot skulu vera í a.m.k. góðu vistfræðilegu ástandi (yfirborðsvatn), góðu efnafræðilegu ástandi (yfirborðsvatn og grunnvatn) og hafa góða magnstöðu (grunnvatn) ásamt þeirri kröfu að vatnsgæði rýrni ekki.

Settar hafa verið tvær reglugerðir á grunni laga um stjórn vatnamála, þ.e. reglugerð um stjórn vatnamála nr. 935/2011 og reglugerð um flokkun vatnshlota, eiginleika þeirra, álagsgreiningu og vöktun nr. 535/2011.

Fyrirhuguð framkvæmd liggur innan grunnvatnshlotsins Rosmhvalanes 2 (104-115-2-G) samkvæmt upplýsingum á Vatnavefsjá. Grunnvatnshlotið er talið ná umhverfismarkmiðum sínum hvað varðar magnstöðu og efnafræðilegt ástand. Umhverfismarkmið fyrir magnstöðuáhattu eru óskilgreind en talin er vera áhætta vegna efna (í hættu) samkvæmt Vatnavefsjá. Magnstaða og efnafræðilegt ástand er óþekkt fyrir grunnvatnshlotið í heild, en skráð er álag á vatnshlotið, þ.e. staðbundið álag vegna öskuhauga eða sorplosun, þ.e. vegna gamalla urðunarstaða við Stafnes og Ásbrú og úrgangsméðhöndlun við Helgúvík og fyrrum sorpbrennslu við Hafnarveg. Einnig er skráð dreift álag vegna flugsamgangna á Keflavíkurflugvelli. Á Vatnavefsjá eru ekki skráðar sérstakar aðgerðir í tengslum við vatnshlotið.³⁶

Framkvæmdasvæðið er einnig aðliggjandi við strandvatnshlotið Hafnir að Gróttu (104-1382-C) samkvæmt Vatnavefsjá, en það er talið ná umhverfismarkmiðum sínum hvað varðar vistfræðilega og efnafræðilega stöðu og gert ráð fyrir að umhverfismarkmið náist. Ástand vatnshlotsins hefur ekki verið metið/flokkað, þ.e. vistfræðilegt og efnafræðilegt ástand. Skráð er staðbundið álag vegna fráveitu, mengun frá iðnaði og fiskeldi, en dreift álag er skráð vegna flugsamgangna. Á Vatnavefsjá eru ekki skráðar sérstakar aðgerðir í tengslum við vatnshlotið.³⁷

Vísað er til þess sem kemur fram í ofangreindri umfjöllun um jarðfræði og grunnvatn á Helgúvíkursvæðinu, en jarðfræði svæðisins er vel þekkt. Einnig hafa verið boraðar fjölmargar borholur í og við Helgúvík sem hafa gefið upplýsingar um grunnvatnið og þær sýna að ferskvatnslagið á svæðinu er á milli 20 og 30 m þykkt nálægt ströndinni. Rannsóknir á jarðfræði svæðisins sýna að mikill munur er á lekt jarðlaga á Rosmhvalanesi í lárétta stefnu borið saman við þá lóðréttu. Bergrunnurinn hefur almennt lárétta lagskiptinu, þar sem skiptast á lek berglög og þéttari berglög. Þessi skipan berglaga dregur úr hættu á lóðréttri blöndun grunnvatns í ferskvatnslinsunni. Að sama skapi er sterkur láréttur straumur ferskvatns af Rosmhvalanesi og til sjávar við Helgúvík.³⁸

Almennt er lítið um vatn á yfirborði á Rosmhvalanesi og ekki liggja fyrir upplýsingar um grunnástand þess. Framkvæmdarsvæðið í Helgúvík er innan grunnvatnshlotsins Rosmhvalanes 2 eins og fyrr er getið og Verkís fyrir hönd Isavia hefur safnað sýnum úr borholum á flugvallarsvæðinu frá árinu 2017 og er því til nokkuð gott yfirlit um efnafræðilegt ástand grunnvatnshlotsins. Ýmis mengandi efni sem tengjast fyrri og núverandi athafnastarfsemi á svæðinu hafa mælst í borholum á flugvallarsvæðinu og í nágrenni þess. Almennt er, vegna mikillar úrkomu og berglektar, afrennsli grunnvatns hratt á Rosmhvalanesi og gera má ráð fyrir umtalsverðri þynningu mengandi efna með aukinni fjarlægð frá flugvallarsvæðinu. Í flestum tilvikum er því líkur á að styrkur mengandi efna sé undir þeim umhverfis- eða neysluvatnsviðmiðum sem í gildi eru.³⁹ Vísað er til ofangreindrar vöktunar Isavia í *Vatnaáætlun Íslands 2022-2027*, þ.e. að grunnvatnshlotið Rosmhvalanes 2 er metið í hættu samkvæmt álagsgreiningu.⁴⁰

³⁶ Umhverfisstofnun (2024B). Vatnavefsjá. Sótt 20. nóvember 2024 af <https://vatnavefsja.vedur.is/>

³⁷ Umhverfisstofnun (2024B). Vatnavefsjá. Sótt 20. nóvember 2024 af <https://vatnavefsja.vedur.is/>

³⁸ Snorri Páll Snorrason. (2021). Grunnvatn og jarðsjór við Helgúvík, Rosmhvalanesi. Sótt 20. nóvember 2024 af <https://www.skipulag.is>

³⁹ Verkís (2020). Keflavíkurflugvöllur – Grunnvatnssannsóknir. Nóvember 2019. Minnisblað dagsett 18. mars 2020. Verknúmer 90653.

⁴⁰ Umhverfisstofnun (2022). Vatnaáætlun Íslands 2022-2027. Sótt 20. nóvember 2024 af <https://ust.is/>



5 Helstu umhverfisáhrif

5.1 Áhrifa- og umhverfisþættir

Í eftirfarandi töflu (Tafla 2.) eru greindir áhrifaþættir framkvæmdarinnar og þeir umhverfisþættir sem taldir eru líklegir til að verða fyrir áhrifum, annars vegar á framkvæmdatíma og hins vegar á rekstrartíma.

Tafla 2 Yfirlit yfir áhrifaþætti og þá umhverfisþætti sem líklegir eru til að verða fyrir áhrifum, á framkvæmdatíma annars vegar og á rekstrartíma hins vegar.

Áhrifaþættir	Umhverfisþættir	Áhrifatími
Olíubirgðastöð	Jarðmyndanir	Framkvæmda- og rekstrartími
	Loftslag	Framkvæmda- og rekstrartími
	Lífríki	Framkvæmda- og rekstrartími
	Vatnafar	Framkvæmda- og rekstrartími
	Heilsa og öryggi	Framkvæmda- og rekstrartími
	Ásýnd og landslag	Framkvæmda- og rekstrartími
Stækkun Helgúvíkurhafnar - viðlegukantur	Jarðmyndanir	Framkvæmda- og rekstrartími
	Loftslag	Framkvæmdatími
	Lífríki	Framkvæmdtími
	Vatnafar	Framkvæmdatími
	Heilsa og öryggi	Framkvæmdatími
	Ásýnd og landslag	Framkvæmda- og rekstrartími
Efnistaka	Jarðmyndanir	Framkvæmda- og rekstrartími
	Loftslag	Framkvæmdatími
	Heilsa og öryggi	Framkvæmdatími
	Ásýnd og landslag	Framkvæmda- og rekstrartími

5.2 Jarðmyndanir

Viðmiðið er að stuðla að vernd jarðfræðilegrar fjölbreytni landsins og fjölbreytni landslags, sbr. lög nr. 60/2013 um náttúruvernd.

Framkvæmdin felur í sér efnistöku úr bergstálinu suðvestan Helgúvíkurhafnar, þ.e. úr gamalli efnisnámu við Helgúvík. Berggrunnurinn á svæðinu er tiltölulega gamall og veðraður, þ.e. grágrýtishraun frá síðari hluta ísaldar sem byggður var upp af grágrýtisdýngjum. Berggrunnur ofan Helgúvíkurnámunnar, þ.e. sunnan og vestan námunnar, er hulinn þunnum mólendisjarðvegi. Innan námusvæðisins er óverulegt jarðvegslag og berggrunnurinn er því ber. Jarðmyndunum, þ.e. berggrunni og jarðgrunni⁴¹, innan námusvæðisins hefur þegar verið raskað með umfangsmikilli efnistöku í yfir fjóra áratugi og rask á Helgúvíkursvæðinu tekur til bergstálsins við höfnina og hafsbotsins í Helgúvík.

Við uppbyggingu olíubirgðastöðvar og gerð viðlegukants verður efni sprengt og fleygað úr stálinu við Helgúvík. Efnið verður unnið á staðnum og nýtt sem fylling við viðlegukant á Suðurbakka og jöfnun á athafnasvæði sunnan við höfnina. Efnistaka vegna framkvæmdarinnar er bundin við þessa námu suðvestan hafnarinnar og því eru áhrif á jarðmyndanir bundnar við Helgúvíkursvæðið, þar sem landi hefur þegar verið raskað. Jarðmyndunum verður raskað á um tveggja ha svæði, sem telst tiltölulega lítið svæði samanborið við umfang efnistöku sem hefur farið fram í Helgúvíkurnámunni. Áhrifin eru því

⁴¹ Jarðgrunnur er laust efni, úr misstörrí bergmylsnu (seti) sem liggur ofan á berggrunni, hvoru tveggja ofan- og neðansjárvar.



lítill í því samhengi, en óafturkræf og vara til framtíðar. Dýpkun hafnarinnar er að mestu lokið og ekki er gert ráð fyrir umfangsmiklu raski á jarðgrunni og bergrunni á hafsbótnei.

Framkvæmdin í heild er líkleg til að hafa óveruleg til nokkuð neikvæð áhrif á jarðmyndanir, þ.e. jarðgrunn og berggrunn, að teknu tilliti til viðmiða um vernd jarðfræðilegrar fjölbreytni landsins og fjölbreytni landslags. Um er að ræða tiltölulega gamlan berggrunn sem þegar hefur verið raskað við efnistöku og hafnargerð. Umhverfisáhrif á jarðmyndanir munu verða mestar á framkvæmdatíma, en þó er um varanleg áhrif að ræða og munu því áhrifa einnig gæta á rekstrartíma.

5.3 Loftslag

Viðmiðið er að draga úr losun gróðurhúsalofttegunda og vinna að aðlögun að loftslagsbreytingum sbr. Aðgerðaráætlunar í loftslagsmálum.⁴²

Framkvæmdin felur í sér rask á landi og losun jarðvegs í tengslum við efnistöku og því fylgir losun gróðurhúsalofttegunda. Umfang raskaðs svæðis eru tæplega tveir hektarar og því er ekki um umfangsmikla losun að ræða. Bygging olíubirgðastöðvarinnar og viðlegukants, þ.e. steinsteypan og stálið, hefur einnig í för með sér losun gróðurhúsalofttegunda. Auk þess hefur notkun vinnuvéla við efnistöku og efnisflutning í för með sér losun.

Á rekstrartíma felur starfsemi olíubirgðastöðvarinnar í sér móttöku og geymslu á eldsneyti en ekki er talið að sú starfsemi hafi bein áhrif á loftslag, að því gefnu að ekki komi til óhappa í rekstri stöðvarinnar. Framkvæmdin í heild er líkleg til að hafa óveruleg til nokkuð bein neikvæð áhrif á loftslag, en þessi áhrif eru einkum á framkvæmdatímanum.

5.4 Lífríki

Viðmiðið er að stuðla að vernd líffræðilegrar fjölbreytni og tryggja varðveislu, endurheimt og sjálfbæra nýtingu vistkerfa á landi og í ferskvatni og þjónustu þeirra, sbr. lög um náttúruvernd nr. 60/2013 og Heimsmarkmið Sameinuðu þjóðanna, markmið nr. 15⁴³.

Efnistaka og framkvæmdir við lóð fyrir olíubirgðastöð hafa í för með sér rask á gróðri sbr. yfirlit yfir vistgerðir á framkvæmdarsvæðinu. Einkum verður rask á gróðri sunnan Helgúvíkur, þ.e. ofan núverandi námu. Einkum er um að ræða Alaskalúpínu, en einnig bregður fyrir Eyðimelavist og Lyngmóavist (á láglandi) á afmörkuðum svæðum. Alaskalúpína og Eyðimelavist hafa lágt verndargildi en Lyngmóavist (á láglandi) hefur hátt verndargildi samkvæmt upplýsingum á vef Náttúrufræðistofnunar Íslands. Gert er ráð fyrir að rask á vistgerðum verði á innan við tveir ha svæðis af grónu landi.

Framkvæmdarsvæðið er utan verndarsvæða, en er á mörkum svæðis sem Náttúrufræðistofnun Íslands hefur skilgreint sem mikilvægt fuglasvæði vegna sílamásvarps.⁴⁴ Fuglaathuganir hafa leitt í ljós að algengar tegundir í mólendinu við Helgúvík séu sílamáfar, þúfutittlingur, heiðlóa og stelkur. Þessar tegundir verpa á svæðinu. Framkvæmdin felur í sér efnistöku og rask við vinnslu svæðis undir olíubirgðastöð sem nemur tæplega 2 ha svæðis. Áhrif á fugla eru annars vegar vegna búsvæðataps og hins vegar vegna búsvæðaröskunar⁴⁵ vegna áhrifa af hljóðmengun frá sprengingum og þegar stálpilið verður rekið niður. Á hafnarsvæðinu er nú þegar til staðar nokkur hljóðmengun vegna umferðar, uppskipunar og annarrar starfsemi við höfnina.

Við Helgúvíkurhöfn er möguleg hættu af úrgangi og framandi lífverum frá skipum sem koma í höfnina, svo sem vegna kjölvatns og farmleifa. Reiknað er með að fullnægjandi aðstaða og þjónusta verði til staðar í Helgúvíkurhöfn fyrir úrgang frá skipum og farmleifar, sbr. reglugerð um móttöku á úrgangi og farmleifum frá skipum nr. 1200/2014. Hætta fyrir lífríki strandsvæðisins er því talin lítill af þeim sökum.

⁴² Stjórnarráð Íslands. (2024). Aðgerðaráætlun í loftslagsmálum. Sótt 22. nóvember 2024 af <https://www.co2.is/>

⁴³ Stjórnarráð Íslands (2022). Heimsmarkmiðin. Forgangsmarkmið ríkisstjórnarinnar. Sótt 20. nóvember 2024 af <https://www.stjornarradid.is/>

⁴⁴ Náttúrufræðistofnun Íslands. (2024B). Vistgerðir og mikilvæg fuglasvæði á Íslandi. Sótt 11. nóvember 2024 af <https://vistgerdakort.ni.is/>

⁴⁵ Wright, M. D., Goodman, P., & Cameron, T. C. (2013). Exploring behavioural responses of shorebirds to impulsive noise. *Wildfowl*, 60(60), 150-167.



Framkvæmdin í heild er líkleg til að hafa óveruleg til nokkuð neikvæð áhrif á gróður, fugla og líffræðilegan fjölbreytileika tegunda. Þessi áhrif eru einkum á framkvæmdatímanum, en að hluta til er um að ræða varanleg áhrif og mun áhrifa því einnig gæta á rekstartíma.

5.5 Vatnafar

Viðmið fyrir vatn er að finna í markmiðum laga um stjórn vatnamála nr. 36/2011, *Vatnaáætlun Íslands 2022-2027*⁴⁶ og reglugerðum sem um það gilda. Einnig er vísað til Heimsmarkmiða Sameinuðu þjóðanna, markmið 6, um að tryggja aðgengi að og sjálfbæra nýtingu, allra á hreinu vatni og salernisaðstöðu.

Fyrirhuguð framkvæmd liggur innan grunnvatnshlotsins Rosmhvalanes 2 (104-115-2-G) en það er talið ná umhverfismarkmiðum sínum hvað varðar magnstöðu og efnafræðilegt ástand. Umhverfismarkmið fyrir magnstöðuáhættu eru óskilgreind en talin er vera áhætta vegna efna (í hættu) samkvæmt Vatnavefsja. Magnstaða og efnafræðilegt ástand er óþekkt fyrir grunnvatnshlotið í heild, en skráð er álag á vatnshlotið, þ.e. staðbundið álag vegna öskuhauga eða sorplosunar. Það varðar gamla urðunarstaði við Stafnes og Ásbrú og úrgangsméðhöndlun við Helgúvík og fyrrum sorpbrennslu við Hafnarveg. Einnig er skráð dreift álag vegna flugsamgangna á Keflavíkflugvelli.⁴⁷ Á svæðinu er lítið um yfirborðsvatn, þ.e. hvorki tjarnir né lækir.

Framkvæmdasvæðið liggur að strandvatnshlotinu Hafnir að Gróttu (104-1382-C). Strandvatnshlotið er talið ná umhverfismarkmiðum sínum hvað varðar vistfræðilega og efnafræðilega stöðu og gert ráð fyrir að umhverfismarkmið náist. Ástand vatnshlotsins hefur ekki verið metið/flokkað, þ.e. vistfræðilegt og efnafræðilegt ástand, en skráð er staðbundið álag vegna fráveitu, mengun frá iðnaði og fiskeldi, en dreift álag er skráð vegna flugsamgangna. Á Vatnavefsja eru ekki skráðar sérstakar aðgerðir í tengslum við vatnshlotið.⁴⁸

Jarðvegsþykkt á framkvæmdasvæðinu er lítil á röskuðum svæðum, berggrunnur opinn og gegndræpur og þar af leiðandi er grunnvatn á svæðinu talið viðkvæmt fyrir mengun. Mikil lárétt lekt bergs á svæðinu (og lítil lóðrétt lekt), úrkoma á Miðnesi og rennslisstefna grunnvatns á svæðinu gerir það að verkum að líklegt er að mengandi efni leiti fljótt til sjávar, þ.e. til Helgúvíkur.

Á framkvæmdatíma er möguleg olíumengun frá vinnuvélum við efnisvinnslu og efnisflutninga, en verklag við þá vinnu ætti að lágmarka líkur á slíkri mengun. Uppbygging og rekstur olíubirgðastöðvarinnar er háð ákvæðum reglugerðar um varnir gegn olíumengun frá starfsemi í landi nr. 884/2017 með síðari breytingum. Um er að ræða strangar kröfur þar sem m.a. er gert ráð fyrir að olíugeymar birgðastöðvar verði staðsettir í steinsteyptri geymsluþró og að lekavörn uppfylli ákveðnar kröfur um lekarýmd. Einnig er gert ráð fyrir búnaði eins og olíuskilju ef eitthvað ber út af í stöðinni. Auk þess er gert ráð fyrir að olíubirgðastöðin verði afgirt með rammgerðri og mannheldri girðingu og aðgangsstýring verði á svæðið innan girðingar.

Á rekstartíma er helsta hættan af olíumengun talin ef lagnir eða slöngur gefa sig þegar er verið að dæla úr flutningsskipi eða við afgreiðslu frá olíubirgðastöðinni á skip eða olíuflutningabíla. Lekabyttur og olíuskiljur ættu í flestum tilfellum að taka við olíunni ef og þegar slík óhöpp eiga sér stað.

Við Helgúvíkurhöfn er möguleg hættan af úrgangi frá skipum sem koma í höfnina, þ.e. vegna kjölvatns frá skipum. Reiknað er með að fullnægjandi aðstaða og þjónusta verði til staðar í Helgúvíkurhöfn fyrir kjölvatn frá skipum og farmleifar, sbr. reglugerð um móttöku á úrgangi og farmleifum frá skipum nr. 1200/2014, og hættan á mengun strandsjávar er því talin lítil.

Framkvæmdin í heild er líkleg til að hafa óveruleg áhrif í för með sér á grunnvatn, grunnvatnshlot og strandsjó, en mikilvægt er að fylgt sé kröfum reglugerðar sem um það gilda. Framkvæmdin hefur ekki áhrif á yfirborðsvatn, en lítið er af því á framkvæmdasvæðinu.

⁴⁶ Umhverfisstofnun (2023). Vatnaáætlun Íslands 2022-2027. Sótt 20. nóvember 2024 af <https://ust.is/>

⁴⁷ Umhverfisstofnun (2024B). Vatnavefsja. Sótt 20. nóvember 2024 af <https://vatnavefsja.vedur.is/>

⁴⁸ Umhverfisstofnun (2024B). Vatnavefsja. Sótt 20. nóvember 2024 af <https://vatnavefsja.vedur.is/>



5.6 Heilsa og öryggi

Viðmiðið er að draga úr slysum og dauðsföllum af völdum slysa, sbr. Heimsmarkmið Sameinuðu þjóðanna (markmið 3). Viðmið um hljóðvist er í reglugerð um hávaða, nr. 724/2008. Viðmið um loftgæði eru í áætlun um loftgæði fyrir Ísland *Hreint loft til framtíðar; Áætlun um loftgæði á Íslandi 2018-2029*⁴⁹ og reglugerð nr. 787/1999 um loftgæði.

Efnisvinnsla og sprengingar úr bergstálinu sunnan Helgúvíkur kunna að varða almannahættu og öryggi fólks, en þar sem fylgt verður ákveðnu verklagi er sú hættu talin óveruleg. Engin starfsemi er í næsta nágrenni við framkvæmdasvæðið og það gerir auðveldara að framkvæma efnislosun og flutninga á öruggan hátt. Mikill hávaði myndast þegar stálþil verður rekið niður í höfninni en að sama skapi verða fáir fyrir áhrifum af hávaðamengun vegna fjarlægðar að nærliggjandi vinnustöðum og byggð.

Á rekstrartíma olíubirgðastöðvarinnar er möguleg lyktarmengun frá gufum við geymana vegna uppgufunar eldsneytis og annara efna sem tengjast starfseminni. En þar sem geymslan er lokuð og verklagi er fylgt er ólíklegt að komi til mikillar lyktarmengunar. Helsta hættan tengist mögulegum óhöppum við losun skipaeldsneytis úr flutningsskipi eða við afgreiðslu frá olíubirgðastöðinni á skip eða olíuflutningabíla. Helsta hættan er að slöngur, barkar eða tengingar gefi sig, en lekabyttur og olíuskiljur ættu í flestum tilfellum að taka við olíunni. Ákveðin brunahætta fylgir einnig geymslu og umsýslu með eldsneyti en skylt er að hafa viðbragðsáætlanir fyrir olíubirgðastöðina og höfnina sem tekur á ofangreindum þáttum.

Framkvæmdin í heild er líkleg til að hafa óveruleg áhrif í för með sér á heilsu og öryggi fólks á framkvæmda- og rekstrartíma. Viðbragðsáætlunum er ætlað að lágmarka hættu af starfseminni og samhæfa aðgerðir ef eitthvað ber út af.

5.7 Ásýnd og landslag

Viðmiðið er að við hönnun vega, virkjana, verksmiðja og annarra mannvirkja skal þess gætt að þau falli sem best að svipmóti lands sbr. 69. gr. laga um náttúruvernd nr. 60/2013. Varðveita og vernda sérstætt eða fágætt landslag, svo og fjölbreytni landslags, sbr. lög nr. 60/2013 um náttúruvernd. Staðsetning og hönnun nýrra mannvirkja taki mið af byggingarhefðum, náttúru, landslagi og staðhættum sbr. menningarstefnu í mannvirkjagerð.⁵⁰

Svæðið umhverfis fyrirhugaða olíubirgðastöð er að verulegu leyti þegar raskað vegna framkvæmda og efnistöku við Helgúvíkurhöfn. Búast má við breytingum á ásýnd svæðisins á framkvæmdatímanum vegna efnislosunar og efnisvinnslu, gerð stálþils og byggingu olíugeyma.

Að loknum framkvæmdum má gera ráð fyrir að ásýnd svæðisins batni frá því sem nú er þar viðlegukanturinn við Suðurbakka fær á sig endanlega mynd og athafnasvæðið innan hans er jafnað. Stærsta ásýndarbreytingin er vegna olíugeymanna en þeir munu verða fyrirferðarmiklir í umhverfinu séð frá norðri við Norðurbakka og austri frá Austurbakka. Geymarnir eru á lóð sem unnin er inn í bergstálið. Þeir munu því ekki sjást frá suðri og vestri, þ.e. frá íbúðarbyggð og atvinnusvæðum sunnan og vestan Helgúvíkur. Að jafnaði er lítil umferð um hafnarsvæðið, ef frá er talin umferð sem tengist athafnastarfsemi við höfnina, og engar gönguleiðir liggja þar nærri.

Framkvæmdin er ekki talin hafa áhrif á fágætt landslag eða landslag með hátt verndargildi og ekki er um að ræða rask á náttúruminum sem njóta verndar samkvæmt lögum um náttúruvernd.

Framkvæmdin í heild er líkleg til að hafa nokkuð neikvæð staðbundin áhrif á ásýnd lands við Helgúvík en áhrif á ásýnd lands utan hafnarsvæðisins eru óveruleg. Framkvæmdin hefur ekki áhrif á landslag sem talið er hafa verndargildi.

⁴⁹ Umhverfis- og auðlindaráðuneytið. (2017). *Hreint loft til framtíðar; Áætlun um loftgæði á Íslandi 2018-2029*. Sótt 20. nóvember 2024 af <https://www.stjornarradid.is>

⁵⁰ Mennta- og menningarmálaráðuneyti. (2014). *Menningarstefna í mannvirkjagerð: Stefna íslenskra stjórnvalda í byggingarlist*. Sótt desember 2023 af <https://www.stjornarradid.is/>



5.8 Mótvægisáðgerðir

Mótvægisáðgerðir eru áðgerðir til þess að koma í veg fyrir, draga úr eða bæta fyrir möguleg neikvæð umhverfisáhrif. Framkvæmdaaðili leitast við að lágmarka áhrif framkvæmdarinnar á umhverfið, meðal annars með eftirtöldum mótvægisáðgerðum:

- Að til staðar sé olúgirðing og búnaður til að taka upp olíu Helgúvíkurhöfn ef til óhapps kemur. Nauðsynlegt er að geta lokað höfninni með slíkri girðingu.
- Hugað verði að vali á lit á olíutanktanna með það fyrir augum að þeir falli að nærliggjandi umhverfi.
- Gætt verði að hávaðamengun þegar stálpil verður rekið niður, m.t.t. nálægðar við önnur vinnusvæði, svo sem ef á sama tíma verður unnið að byggingu olíubirgðastöðvar.
- Gera sérstaka frágangaráætlun þar sem gerð er grein fyrir landmótun og frágangi efnistökusvæðisins við Helguvík. Slík áætlun getur verið áfangaskipt þannig að gengið verði frá þeim svæðum þar sem efnistöku og framkvæmdum er lokið.
- Skapa aðstöðu og/eða tryggja þjónustu í Helgúvíkurhöfn fyrir úrgang frá skipum og farmleifum, sbr. reglugerð um móttöku á úrgangi og farmleifum frá skipum nr. 1200/2014.

5.9 Heildarniðurstaða

Fyrirhuguð framkvæmd á vegum NATO við byggingu olíubirgðastöðvar fyrir skipagasolíu við Helguvík og gerð viðlegukants við Suðurbakka Helgúvíkurhafnar felur í sér nokkuð neikvæð umhverfisáhrif með tilliti til landfræðilegs umfangs, eðlis, staðsetningar og eiginleika áhrifa. Framkvæmdin er háð leyfum og ströngum ákvæðum reglugerða um starfsemina og að þeim skilyrðum uppfylltum eru litlar líkur á óhöppum sem gætu leitt til mengunar frá starfseminni. Mótvægisáðgerðir og vöktun miða að því að draga úr mögulegum neikvæðum umhverfisáhrifum framkvæmdarinnar.

Það er niðurstaða framkvæmdaaðila að framkvæmdin sé ekki líkleg til að hafa í för með sér umtalsverð umhverfisáhrif og skuli því ekki háð mati á umhverfisáhrifum.



6 Heimildir

- Adolf Friðriksson. (2006). Fornleifakönnun vegna fyrirhugaðra framkvæmda við Helgúvík. Reykjavík: 2006. Fornleifastofnun Íslands. FS 324-06201.
- Aðalskipulag Reykjanesbæjar 2020 – 2035. Greinargerð. Sótt 19. nóvember 2024 af <https://www.skipulag.is/>
- Aðalskipulag Reykjanesbæjar 2020 – 2035. Sveitarfélgasuppráttur. Sótt 19. nóvember 2024 af <https://www.skipulag.is/>
- Anna Rut Arnardóttir o.fl. (2020). Landslag á Íslandi Flokkun og kortlagning landslagsgerða á landsvísu. Sótt 20. nóvember 2024 af <https://www.skipulag.is>
- JeES arkitektar. Olíubirgðastöð á hafnarsvæði í Helgúvík. Afstöðumynd.
- Lög um hollustuhætti og mengunarvarnir nr. 7/1998.
- Lög um mannvirki nr. 160/2010.
- Lög um mat á umhverfisáhrifum nr. 106/2000.
- Lög um menningarminjar nr. 80/2012.
- Lög um náttúruvernd nr. 60/2013.
- Lög um umhverfismat framkvæmda og áætlana nr. 111/2021.
- Mennta- og menningarmálaráðuneyti. (2014). Menningarstefna í mannvirkjagerð: Stefna íslenskra stjórnvalda í byggingarlist. Sótt desember 2023 af <https://www.stjornarradid.is/>
- Minjastofnun Íslands (2024). Minjavefsja. Sótt 11. nóvember 2024 af <https://www.minjastofnun.is/>
- Náttúrufræðistofnun Íslands. (2024A). Sérstök vernd vistkerfa og jarðminja. Sótt 19. nóvember 2024 af <https://www.ni.is/is>
- Náttúrufræðistofnun Íslands. (2024B). Vistgerðir og mikilvæg fuglasvæði á Íslandi. Sótt 11. nóvember 2024 af <https://vistgerdakort.ni.is/>
- Reglugerð um eldfima vökva nr. 188/1990.
- Reglugerð um framkvæmdaleyfi 772/2012.
- Reglugerð um losun frá atvinnurekstri og mengunarvarnaeftirlit nr. 550/2018.
- Reglugerð um móttöku á úrgangi og farmleifum frá skipum nr. 1200/2014.
- Reglugerð um varnir gegn olíumengun frá starfsemi í landi nr. 884/2017.
- Reykjaneshöfn og Verkfræðistofa Suðurnesja, upplýsingar í tölvupósti dags. 17. október 2024.
- Reykjaneshöfn. (2008). Stækkun Helgúvíkurhafnar. Fyrirspurn um matsskyldu framkvæmdar. Maí 2008. Barst með tölvupósti frá Skipulagsstofnun dags. 1. júlí 2024.
- Sandra Sif Einarsdóttir og Bjarni F. Einarsson. (2008). Fornleifaskrá Reykjanesbæjar. Unnið fyrir Reykjanesbæ. Reykjavík: 2008. Fornleifastofnun Íslands. ISBN 978-9979-9865-2-2.
- Skipulaglög nr. 123/2010.
- Skipulagsstofnun. (2008). Stækkun Helgúvíkurhafnar, Reykjanesbæ. Ákvörðun um matsskyldu. 26. júní 2008. Sótt 14. september 2024 af <https://www.skipulag.is>
- Snorri Páll Snorrason. (2021). Grunnvatn og jarðsjór við Helgúvík, Rosmhvalanesi. Sótt 20. nóvember 2024 af <https://www.skipulag.is>
- Stjórnarráð Íslands. (2024). Aðgerðaráætlun í loftslagsmálum. Sótt 22. nóvember 2024 af <https://www.co2.is/>
- Stjórnarráð Íslands (2022). Heimsmarkmiðin. Forgangsmarkmið ríkisstjórnarinnar. Sótt 20. nóvember 2024 af <https://www.stjornarradid.is/>
- Svæðisskipulag Suðurnesja 2008-2024. Greinargerð. Sótt 19. nóvember 2024 af <https://www.skipulag.is/>



Svæðisskipulag Suðurnesja 2024-2040. Vinnslutillaga. Október 2024. Sótt 19. nóvember 2024 af <https://skipulagsgatt.is/>

Umhverfis- og auðlindaráðuneytið. (2017). Hreint loft til framtíðar; Áætlun um loftgæði á Íslandi 2018-2029. Sótt 20. nóvember 2024 af <https://www.stjornarradid.is>

Umhverfisstofnun. (2024A). Kortasjá. Náttúruminjaskrá. Sótt 19. nóvember 2024 af <https://kortasja.ust.is/mapview/?app=FRID>

Umhverfisstofnun. (2005). Leiðbeiningar um olúskiljur, 3ja útgáfa. Sótt 7. nóvember 2024 af <https://ust.is/>

Umhverfisstofnun (2023). Vatnaáætlun Íslands 2022-2027. Sótt 20. nóvember 2024 af <https://ust.is/>

Umhverfisstofnun (2024B). Vatnavefsjá. Sótt 20. nóvember 2024 af <https://vatnavefsja.vedur.is/>

Veðurstofa Íslands. (2021). Veðurfarsgögn fyrir Keflavíkurflugvöll. Dags. 28. ágúst 2021.

Verkís (2020). Keflavíkurflugvöllur – Grunnvatnsrannsóknir. Nóvember 2019. Minnisblað dagsett 18. mars 2020. Verknúmer 90653.

Verkís. (2021). Kísilverksmiðja í Helgúvík – endurbætur. Mat á umhverfisáhrifum. Matskýrsla. Sótt 11. nóvember 2024 af <https://www.skipulag.is>

Wright, M. D., Goodman, P., & Cameron, T. C. (2013). Exploring behavioural responses of shorebirds to impulsive noise. *Wildfowl*, 60(60), 150-167.