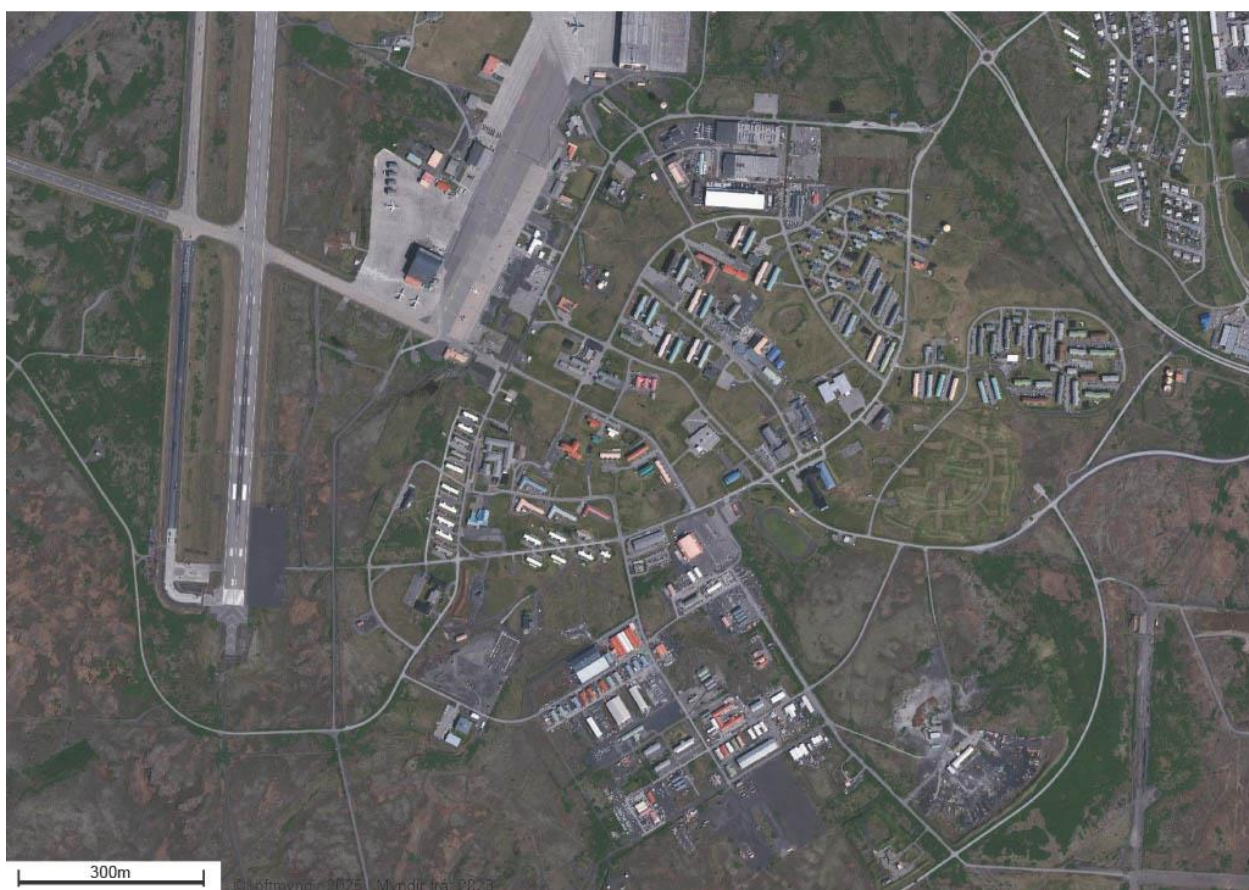




HÚSAKÖNNUN

Spítalareitur



Júní 2025

Unnið fyrir Skipulagsdeild Reykjanesbæjar.

Unnið af SEN&SON arkitektum og Hille Melbye arkitekter.

Forsíðumynd: Loftmynd af Ásbrú frá 2024, skjáskot af map.is

Afritun einstakra hluta skýrslunnar er leyfileg sé getið heimildar. Afritun skýrslunnar í heild eða heilla kafla með ljósmyndum, prentun, hljóðritun eða á annan hátt er einungis heimild að fengnu skriflegu leyfi Skipulagsdeildar Reykjanesbæjar

Efnisyfirlit

Inngangur	4
Svæðið	5
Ásbrúarhverfi verður til	9
Varðveislumat	12
Niðurstaða varðveislumats.....	13
Húsaskráning.....	14
Heimildarskrá	16
Myndaskrá	17

Inngangur

Húsakönnun fyrir Spítalareit er unnin að beiðni Skipulagsdeildar Reykjanesbæjar samhliða vinnu við deiliskipulag. Mörk svæðisins sem húsakönnunin nær eru þau sömu og mörk deiliskipulagsins, könnun er gerð um þau mannvirki sem eru innan marka skipulagssvæðis.

5. mgr. 37. gr. Skipulagslaga nr 123/2010 segir m.a. „Þegar unnið er deiliskipulag í þegar byggðu hverfi skal lagt mat á varðveislugildi svipmóts byggðar og einstakra bygginga sem fyrir eru, með gerð húsakönnunar.“

Húsakönnun þessi er gerð út frá leiðbeiningum Minjastofnunar. Gerð hefur verið stutt samantekt um skipulagsreitinn og nágrenni hans. Rýnt er í framtíðarsýn hverfisins, deiliskipulagssvæðið sem þessi húsakönnun nær til. Saga Ásbrúar er skoðuð frá hernámi til dagsins í dag og varðveislumat núverandi bygginga skipulagssvæðisins. Að lokum var gerð húsaskrá fyrir Gamla spítalann og Andrew's húsið þar sem gerð er grein fyrir helstu atriðum varðandi byggingarnar.



Mynd 1: Afmörkun svæðisins.

Svæðið

Reykjanesbær tók þá ákvörðun árið 2019 að Ásbrú yrði næsta uppbyggingarhverfi í sveitarfélaginu. Ásbrú hefur gengið í gegnum miklar breytingar á síðustu árum frá því að svæðið var yfirgefið af bandaríska hernum árið 2006, en Þróunarfélag Keflavíkurflugvallar Kadeco stofnað 24. október það sama ár, til þess að koma varnarsvæðinu í borgarleg not. Að Ásbrú hefur lengi vel verið byggð, en reistar voru steinsteyptar íbúðarblokkir ætlaðar varnarliðsmönnum Bandaríkjahers og seinna meir fjölskyldum þeirra og á tíma var varnarstöðin sjötti stærsti byggðarkjarni landsins með um 3000 hermenn auk 2000 fjölskyldumeðlima.



Mynd 2: Loftmynd frá árinu 1987 frá map.is

Árið 2020 var búið til rammaskipulag fyrir svæðið, Ásbrú til framtíðar – Framtíðarsýn til 2050 sem unnið var af Alta fyrir Reykjanesbæ og Kadeco. Þar voru lagðar megin línur um landnotkun og samgöngukerfi, byggðarmynstur, landslagshönnun og mótun staðaranda fyrir Ásbrú til næstu 30 ára. Rammaskipulagið markar heildstæða framtíðarsýn fyrir þróun svæðisins með markmiðum um að umbreyta fyrrum varnarstöð í sjálfbært, fjölbreytt og vistvænt hverfi með allt að 14.000 íbúum.

Ásbrú liggur á Reykjanesskaga þar sem jarðfræðileg saga svæðisins er sýnileg í yfirborðinu. Hraun, klettar og víðáttumiklir mosavaxnir vellir einkenna landslagið. Jarðvegur er almennt þunnur á svæðinu og er stutt í berg. Til norðurs er horft út á sjó og til austurs má sjá fjöll í fjarska. Keflavíkurlugvöllur er til vesturs við skipulagsvæðið.



Mynd 3: Loftmynd af Ásbrúarhverfi

Landfræðileg staðsetning hefur bæði áhrif á áhættu vegna jarðskjálfta og veðurskilyrða. Núverandi byggð er víðáttumikil og flöt, oft lítil uppbrot í hæð. Byggingar sjást langt að, þar sem lítið er um trjágróður eða háar landmótanir, um 25m hækkun er á Ásbrúarhverfi og um 4m hækkun á skipulagssvæðinu sem þessi húsakönnun nær til. Lítið er um hávaxinn gróður sem veldur litlu skjóli frá vindum, því er hússtefna á þessu svæði mikilvæg. Við rammaskipulagsgerð er lögð áhersla á að landmótun og gróðursetning á jöðrum byggðarinnar verði hagað þannig að dragi úr álagi vinds og grænar tengingar innan byggðar skapi gott aðgengi að náttúrunni sem umlykur Ásbrú.



Mynd 4: Lágvaxinn gróður, sem finna má á svæðinu.

Á deiliskipulagssvæðinu verður gert ráð fyrir lágrestri 1-4 hæða byggð fjölbýlishúsa og raðhúsa sem mynda svokallaða randbyggð með allt að 250 íbúðum. Svæðið er um 50.100m² og liggja lóðarmörk við Flugvallarveg, Grænásbraut og Breiðbraut. Deiliskipulagssvæðið er að mestu leiti grænt og er landið tiltölulega flatt. Spítalareitur er vel staðsettur á Ásbrú og er hluti af tveimur hverfum samkvæmt rammaskipulagi. Það er hjarta Ásbrúar og Offiserahverfinu. Í nálægð við Spítalareit má finna margvíslega þjónustu í göngufæri, m.a. líkamsræktarstöð, leik- og grunnskóla, veitingastaði, hótél og aðra verslun og þjónustu. Það er því mikilvæt að reiturinn uppbyggður verði sterkur tengipunktur mismunandi hverfahluta. Á skipulagssvæðinu eru staðsettar tvær byggingar, Gamli spítalinn og Andrew's Theater. Þessar byggingar eru þær sem þessi húsakönnun nær til.



Mynd 5: Gamli spítalinn, tekið af google earth

Gamli spítalinn byggður um miðja 20. öld og var áður hluti af bandarísku herstöðinni við Keflavíkflugvöll, gengdi þar mikilvægu hlutverki sem sjúkrahús fyrir hermenn og fjölskyldur þeirra á meðan herinn var starfandi á Íslandi. Eftir brottför hersins hefur svæðið gengið í gegnum umbreytingu, þar sem gamli spítalinn hefur fengið nýtt hlutverk í samfélaginu sem varðveisluhúsnæði fyrir Byggðarsafn Reykjanesbæjar.

Andrews Theater var ein af fyrstu varanlegu byggingunum sem byggðar voru fyrir varnarlið bandaríkjahers og var tekið í notkun þann 14. desember 1958 og starfaði allan þann tíma sem herinn var með aðstöðu á Íslandi. Andrews Theater fékk nafn sitt þann 9. janúar 1959 í höfuðið á Frank M. Andrew hershöfðingja sem var yfirmaður alls herafla Bandaríkjamanna í Evrópu en hann fórst í flugslysi á Reykjanesi þann 3. maí 1943.



Mynd 6: Andrews Theater, 08.06.2025

Kvikmyndaskjáriinn og búnaður var nútímalegur. 733 sæti voru í salnum og gólfíð hallar upp í móti um 91 cm. Kvikmyndahúsið hafði tvö anddyri og miðasölur, tilgangurinn með þeim var að draga úr truflun á svæðinu á meðan gestir mættu á sýningar. Þar voru sýndar nýjustu bandarísku kvikmyndirnar, haldnir dansleikir, tónleikar og ýmiskonar uppákomur sem miðluðu amerískri menningu og héldu uppi siðfræðilegu jafnvægi í herstöðinni. Leikhúsið gegndi þar með mikilvægu hlutverki fyrir daglegt líf hermanna og fjölskyldur þeirra. Eftir 1970 minnkaði notkun hússins þegar nýjar afþreyingar voru teknar í notkun á svæðinu.



Mynd 7: Enduropnun Andrews Theater frá árinu 2003, mynd tekin af timarit.is

Andrew's Theater enduropnaði 21. júní 2003 þar sem kvikmyndahúsið bauð upp á fríar sýningar svo allir gætu séð endurbæturnar. Breytingar voru gerðar á húsnæðinu árið 2010. Í salnum eru 19 sætaraðir með 484 sætum sem fest eru í gólf. Anddyri var stækkað um 66m² og nokkrir veggir fjarlægðir. Eftir að herinn yfirgaf herstöðvarnar árið 2006 hefur húsið staðið að mestu ónotað, en á tímum nýst undir viðburði eða tímabundna starfsemi m.a. hafa verið haldnar dans- og leiksýningar, tónleikar, ráðstefnur ásamt brautskráningu úr háskólabrú Keilis. Má því kalla Andrew's Theater lifandi minnisvarða um bandaríska menningu á Íslandi og mikilvægi félagslegra þátta innan hernaðarsamfélaga á tímum hersetu.

Ásbrúarhverfi hefur mætt ákveðnum mótbyr en mikil tækifæri felast í því að byggja upp aðlaðandi og spennandi hverfi í kringum þessi sögufrægu hús og blanda saman nýjum tímum við gamla.

Ásbrúarhverfi verður til

Saga Ásbrúarhverfis í Reykjanesbæ á rætur sínar að rekja til hernáms á Íslandi á 20. öld. En aðfaranótt 10. maí 1940 hernámu Bretar Ísland. Flugvél flaug lágt yfir Reykjavíkurborg og vakti nokkra borgarbúa sem fyrirboði hernámsins. Fjögur herskip lögðust að bryggju í Reykjavík og stuttu síðar var bærinn fullur af hermönnum. Engin mótspyrna var veitt og ekki var hleypt af skoti. Ísland var hernumið af því að það var talið hafa hernaðarlegt mikilvægi, með því markmiði að hindra að landið félli í hendur Þjóðverjum líkt og Danmörk og Noregur. Lögðu þeir undir sig nokkrar byggingar í Reykjavík og Hótel Borg gerðu þeir að aðalstöðvum sínum. Við hernám Breta var engi flugvelli að finna í landinu en breska hernámliðinu lá á að koma á fót eftirliti úr lofti til varnar hugsanlegri innrás Þjóðverja. Lögðu þeir í því skyni stóra flugvelli í Kaldaðarnesi í Flóa og í Reykjavík.



Mynd 8: Breskir hermenn í Reykjavík árið 1940

Þáverandi forseti Bandaríkjanna, Franklin D. Roosevelt, í samráði við íslensk stjórnvöld ákváðu að Bandaríkin skyldu styrkja og taka við hervörslu Íslands. Þann 8. júlí 1941 hófu Bandaríkjamenn að landa herliði og fluttu til landsins um 45.000 hermenn. Bretar fóru samt ekki allir fyrir en eftir stríðslok. Þeir voru ekki orðnir þátttakendur í styrjöldinni en hlutverk þeirra var m.a. að annast loftvarnir með orrustuflugvélum á Reykjavíkurlugvelli. Snemma árs 1942 hófu Bandaríkjamenn að leggja tvo stóra flugvelli á melum inn af Njarðvíkurfitjum og á Háaleiti á Reykjanesi og lauk framkvæmdum haustið eftir.

Starfræksla og varnarviðbúnaður flugvallanna krafðist mikils mannafla, því myndaðist hratt íbúðarbyggð á svæðinu. Herinn reisti yfir 2000 byggingar og bragga í 49 hverfum, flest nefnd eftir bandarískum hermönnum sem féllu í orrustum. Svæðið sem í dag ber heitið Ásbú, var áður þekkt sem Camp Meeks og Camp Massey, sem þróuðust hratt með tilkomu Patterson flugvallar og Meeks flugvallar.



Mynd 9: Braggar við Meeks flugvöll (Keflavíkurlugvöll)

Eftir stríðslok árið 1945 var rekstri Pattersonflugvallar hætt og annaðist fámennt herlið rekstur Meeks flugvallarins til ársins 1947. Í framhaldi tók bandarískt verktakafyrirtæki við rekstrinum í samræmi við svonefndan Keflavíkursamning frá árinu 1946 sem var gerður á milli Íslands og Bandaríkjanna. Flugvöllurinn hlaut þá nafnið Keflavíkurlugvöllur. NATO var stofnað vorið 1949 og voru Íslendingar meðal 12 þjóða sem stóðu að bandalaginu. Kóreustríðið hófst árið 1950 og versnaði öryggisástandið í heiminum sem varð til þess að Íslendingar gerðu nýjan varnarsamning við Bandaríkin árið 1951 sem lagði grunn að stofnun varnarliðsins. Varnarliðið hafði aðalaðsetur að Keflavíkurlugvelli sem leiddi til umfangsmikillar framkvæmdar á flugvallarsvæðinu árið 1952. Reistar voru varanlegri mannvirki s.s. íbúðablokkir, þjónustubyggingar, sjúkrahús, skólar, kvikmyndahús, eldsneytisstöðvar, hafnarmannvirki og flugskýli, mikið af þessum mannvirkjum má enn finna á svæðinu sem við köllum í dag Ásbrú. Starfsemi varnarliðsins á Íslandi stóð allt til ársins 2006, þegar Bandaríkjaher yfirgaf landið.



Mynd 11: Búðir bandaríska byggingaverktakans á Keflavíkurlugvelli hóstu þúsundir íslenskra og bandaríska verkamanna sem störfuðu við varnarstöðvarinnar á sjötta áratugnum. Íslenskir aðalverktakar tóku við verkefnum bandaríska félagsins og búðum.

Eftir brottför hersins hafa mörg þessara mannvirkja verið nýtt áfram, m.a. fyrir búsetu, menntun og rannsókn- og nýsköpunarsetur. Byggingarsaga Ásbrúar endurspeglar þannig einstakan hátt samspil alþjóðlegrar herstefnu og innlendrar þróunar á Íslandi á 20. öld.

Varðveislumat

Eins og hefur komið fram áður að þá nær húsakönnun þessi til Gamla spítalans og Andrews Theater með þeim tilgangi að leggja mat á varðveislugildi byggðar og einstakra húsa á því svæði sem verið er að vinna deiliskipulag á.



Mynd 12: Verndarflokkar húsa og mannvirkja samkvæmt lögum um menningarminjar.

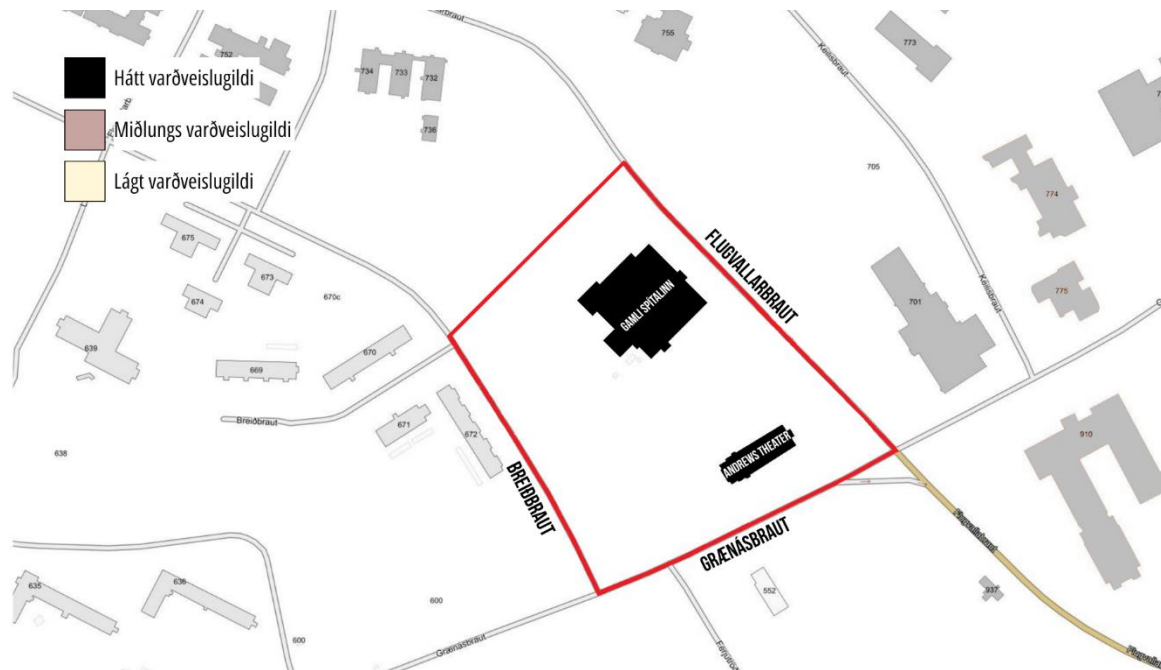
Við mat á varðveislugildi byggingana voru fimm þættir metnir: Listræn gildi (byggingarlist), menningarsögulegt gildi, umhverfisgildi, upprunalegt gildi og ástand. Varðveislugildi húsa byggist að lokum á innbyggðis mati á vægi hvers þáttar. Í húsakönnun þessari var menningarsögulegt gildi bygginganna látið vega þyngst í varðveislumati, þar sem þær standa sem minjar um tíma bandaríkjahers á Íslandi.

Til þess að meta húsið voru ýmis gögn notuð. Flest gögn komu tímaritsgreinum The White Falcon sem Bandaríkjaher gaf út, þar mátti m.a. finna upplýsingar um úrbætur og menningarlegt gildi. Á teikningavef Reykjaneshæjar má finna nýjustu teikningar af byggingunum, þar má sjá viðbyggingu Andrew's Theater og nýtt innra skipulag gamla spítalans. Eftir öflun gagna voru upplýsingarnar færðar inn á húsaskráningarforrit sem gefið er út af Minjastofnun Íslands. Skýrslan sem er í þessu skjali kom þaðan. Hún inniheldur meginupplýsingar og mat á byggingunum.

Varðveislugildi byggðar og húsa er aldrei endanlegt. Breytingar eða nýjar upplýsingar geta leitt til endurmats og breytt varðveislugildi sem þegar hefur verið gefið.

Niðurstaða varðveislumats

Byggingarnar eru báðar metnar með hátt varðveislugildi. Húsin eru í góðu standi og hefur þeim verið viðhaldið í gegnum árin. Listrænt gildi er miðlungs en hafa byggingarnar hátt menningarsögulegt gildi fyrir sögu Íslands og þá sérstaklega Ásbrúarhverfis. Umhverfisgildið er hátt þar sem þau gefa þá staðarmynd hvernig saga hersins mætir byggðarþróun samfélagsins að Ásbrú. Ekki er hugað að breyta byggingunum með komu nýs deiliskipulags.



Mynd 13: Varðveislumat húsa og mannvirkja.

Húsaskráning

Byggingarár: 1960

Flugvallarbraut 710

Gamli herspítalinn

Fyrsti eigandi: Varnarlið bandaríkjahers
Hönnuður: Ekki þekktur
Upphaflegur byggingarstíll: Móðernismi

Upphafleg notkun: Herspítali
Núverandi notkun: Menningarstarfsemi



Mynd frá árinu 2005



Gerð húss:	Upphafleg	Núverandi	Helstu breytingar:	Hönnuðir breytinga:
Byggingarefni:	Steinsteypt	Steinsteypt	2023 innra skipulag, frárennsli og vatnsúða- og gasslökkvikorfi	Ragnar Magnússon, byggingafræðingur
Útveggir:	Múrsléttað	Múrsléttað		
Þakgerð:	Flatt þak	Flatt þak		
Þakklæðning:	Pappi	Pappi		
Undirstaða:		Steinsteypt		
Útlit:	Einlyft; Turn	Einlyft; Turn; Útitróppur		

Saga:

Gamli spítalinn byggður um miðja 20. öld og var áður hluti af bandarísku herstöðinni við Keflavíkflugvöll, gengdi þar mikilvægu hlutverki sem sjúkrahús fyrir hermenn og fjölskyldur þeirra á meðan herinn var starfandi á Íslandi. Eftir brottför hersins hefur svæðið gengið í gegnum umbreytingu, þar sem gamli spítalinn hefur fengið nýtt hlutverk í samfélaginu sem varðveisluhúsnæði fyrir Bygðarsafn Reykjanesbæjar.

Varðveislumat:

Lístrænt gildi / Bygg.list:	Miðlungs	Þer einkenni móðernisma og fúnksjónalisma. Einfaldar formgerðir, flatir veggir og lítil skrautnotkun, sem var algengur arkitektúr í hernaðarbyggingum 20. aldar.
Menningarsögulegt gildi:	Hátt	Þjónaði sem hersjúkrahús varnarliðs bandaríkjahers og fjölskyldur þeirra. Speglar bandaríks áhrif á byggingarmenningu Íslands.
Umhverfisgildi:	Hátt	Gefur þá mynd hvernig saga hersins mætir nýrri uppbyggingu svæðisins
Upprunalegt gildi:	Hátt	Ekki er vitað af breytingum gerðar á húsinu að utan og á burðarvirki hússins.
Tæknilegt ástand:	Hátt	Húsið var yfirfarið, við breytingu á notkun þess árið 2023

Varðveislugildi:	Hátt	Húsið er í góðu standi, það er með miðlungs lístrænt gildi en er talið mikilvægt fyrir nærliggjandi umhverfi þar sem hún endurspeglar sig í sögu bandaríkjahers á Íslandi
Verndarflokkur:		Umsagnarskyld hús - appelsínugulur litur á korti

Fyrsti eigandi: Varnarlið bandaríkjahers
Hönnuður: Ekki þekktur
Upphaflegur byggingarstíll: Funksjónalismi

Upphafleg notkun: Menningarstarfsemi
Núverandi notkun: Menningarstarfsemi



Mynd frá forsiðu The White Falcon frá 12.01.1959



Mynd tekin þann 8.6.2025

Gerð húss:	Upphafleg	Núverandi	Helstu breytingar:	Hönnuðir breytinga:
Byggingarefni:	Stálgrind	Stálgrind	1967 Flísar á gólf, veggir anddyra málaðir. Hljóðeinangrandi flísar á niðurh. loft	
Útveggir:		Steniklæðning		
Þakgerð:	Mænisþak	Mænisþak	1985 Ný leppalögn, sæli, hljóðkerfi, uppfært anddyri	
Þakklæðning:	Bárujárn	Bárujárn		
Undirstaða:		Steinsteypt	2001 Þak og útveggjklæðning löguð/skipt út ásamt því að bæta við þakgluggum	
Útlit:	Tvílyft; Inngönguskúr (bísлаг); Útitróppur	Tvílyft; Inngönguskúr (bísлаг); Útitróppur; Viðbygging	2003 Uppfærsla á raflögnum	
			2010 Anddyri stækkað um 66m ² og nokkrir veggir fjarlægðir	Sveinn Björnsson, byggingafræðingur

Saga:

Andrew's Theater opnaði 14. desember 1958 og starfaði allan þann tíma sem herinn var með aðstöðu á Íslandi. Andrew's Theater fékk nafn sitt þann 9. janúar 1959 í höfuðið á Frank M. Andrew hershöfðingja sem var yfirmaður alls herafra Bandaríkjamanna í Evrópu en hann fórst í flugslýsi á Reykjanesi þann 3. maí 1943.

Kvikmyndaskjárninn og búnaður var nútímalegur. 733 sæti voru í salnum og gólfíð hallar upp í móti um 91 cm. Kvikmyndahúsið hafði tvö anddyri og miðasölur, tilgangurinn með þeim var að draga úr truflun á svæðinu á meðan gestir mættu á sýningar. Þar voru sýndar nýjustu bandarísku kvikmyndirnar, haldnir dansleikir, tónleikar og ýmskonar uppákomur sem miðluðu amerískri menningu og héldu uppi siðfræðilegu jafnvægi í herstöðinni. Samkomuhúsið gegndi þar með mikilvægu hlutverki fyrir daglegt líf hermanna og fjölskyldna þeirra. Eftir 1970 minnkaði notkun hússins þegar nýjar afþreyingar voru teknar í notkun á svæðinu.

Andrew's Theater enduropnaði 21. júní 2003 þar sem kvikmyndahúsið bauð upp á friar sýningar svo allir gætu séð endurbæturnar. Breytingar voru gerðar á húsnæðinu árið 2010. Í salnum eru 19 sætaraðir með 484 sætum sem fest eru í gólf. Anddyri var stækkað um 66m² og nokkrir veggir fjarlægðir. Eftir að herinn yfirgaf herstöðvarnar árið 2006 hefur húsið staðið að mestu ónotað, en á tímum nýst undir viðburði eða tímabundna starfsemi m.a. hafa verið haldnar dans- og leiksýningar, tónleikar, ráðstefnur ásamt brautskráningu úr háskólabrú Keilis. Má því kalla Andrew's Theater lifandi minnisvarða um bandaríska menningu á Íslandi og mikilvægi félagslegra þátta innan hernaðarsamfélaga á tímum hersetu.

Varðveislumat:

Listrænt gildi / Bygg.list:	Miðlungs	Á þessum tíma voru engar/fáar byggingar á Íslandi í þessum stíl og kemur arkitektúrinn frá Bandaríkjunum.
Menningarsögulegt gildi:	Hátt	Svæðið hefur mikla sögu sem herstöðvar bandaríkjahers á árunum 1941-2006. Húsið var samkomuhús varnarliðs bandaríkjahers og fjölskyldum þeirra tekið í notkun 14. desember 1958.
Umhverfisgildi:	Hátt	Miklir möguleikar eru á að endurvekja menningarhúsið með uppbyggingu Ásbrúarhverfis. Slétt hefur verið úr landslagi umhverfis húsið fyrir bílastæði en halli/brekka umlykur framtíð þess.
Upprunalegt gildi:	Miðlungs	Byggingin hefur lítið breyst að utan, gerð var viðbygging við anddyri árið 2010. Stólar, gólfefni, baðherbergi, anddyrir og þakvirki voru einnig uppfærð um aldamót ásamt þakgluggum bætt við.
Tæknilegt ástand:	Miðlungs	Ekki er vitað til neins viðhalds á ytra byrði upprunalegrar byggingar frá 2001 ásamt viðbyggingu árið 2010.
Varðveislugildi:	Hátt	Húsið er í fínu standi, það er með miðlungs listrænt gildi. Byggingin er því mikilvæg fyrir nærumhverfi þar sem hún endurspeglar sig í sögu menningarlífs bandaríkjahers á Íslandi.
Verndarflokkar:		Umsagnarskyld hús - appelsínugulur litur á korti

Heimildarskrá

- 1958 At Keflavik, A Year To Review. (1958, 31. desember). *The White Falcon*, 8 (25), 3.
<https://timarit.is/page/4606095>
- Alta og Reykjanesbær. (2023, nóvember). *Ásbrú til framtíðar – framtíðarsýn til 2050*.
https://www.reykjanesbaer.is/static/files/Fundargerdir/umhverfis_skiplagsrad/2024/333/12.-a1637-007-u01-greinargerd-til-kynningar-minnkud.pdf
- Braggar við Keflavíkurlugvöll* [mynd]. (e.d.). Ferlir. <https://ferlir.is/keflavikurlugvollur-meeks-varnarsvaedid/>
- Eisele, Travis D. (2003). *Crowds gather outside Andrews Theater Fryday night. The theater recently completed \$250,000 worth of renovations to the building* [mynd].
<https://timarit.is/page/5835233#page/n0/mode/2up>
- Eisele, Travis D. (2003, 25. júní). Andrews Theater reopens after renovations. *The White Falcon*, 62 (25), 1. <https://timarit.is/issue/362662>
- Friðþór Eydal. (2019). *Kort af flughlaði Meeksflugvallar og nærliggjandi skálahverfi fullbyggð í árslok 1943...* [mynd]. *Ásbrúarhverfi í Reykjanesbæ – Byggingarsaga*.
- Friðþór Eydal. (2019, 20. ágúst). *Ásbrúarhverfi í Reykjanesbæ – Byggingarsaga*.
- Guðlaug Vilbogadóttir, Guðný Gerður Gunnarsdóttir og María Gísladóttir. (2019). *Leiðbeiningar Minjastofnun Íslands 2 – Húsaskráning. Minjastofnun Íslands*.
https://www.minjastofnun.is/static/files/leidbeiningarit/Skraning-husa-og-mannvirkja-leidbeiningar_8.-jan.-2020-2.pdf
- Gunnar Benediktsson (ritsjóri). (1941). Innland víðsjá. *Réttur*, 26 (2), 116.
<https://timarit.is/page/4100496>
- Hernámið og Örefni*. (e.d.). Ferli. <https://ferlir.is/hernamid-og-ornefni/>
- Húsnæðis og mannvirkjastofnun. (e.d.). *Flugvallarbraut 710*. Fasteignaskrá.
<https://hms.is/fasteignaskra/219180/1136077/2321298>
- Húsnæðis og mannvirkjastofnun. (e.d.). *Grænásbraut 700*. Fasteignaskrá.
<https://hms.is/fasteignaskra/214216/1130165/2309370>
- New Base Theater Gets General Andrews' Name. (1959, 14. janúar). *The White Falcon*, 9 (1), 1. <https://timarit.is/page/4606097>
- Occupying British soldiers in Reykjavik, Iceland, 1940* [mynd]. Reddit.
https://www.reddit.com/r/todayilearned/comments/bpb62e/til_the_uk_invaded_iceland_in_1940_locals_amassed/

Remodeled Andrews Theater Open Soon. (1967, 8. desember). *The White Falcon*, 8 (48),
1. <https://timarit.is/page/4607951>

Reykjanesbær. (e.d.) *Teikningar af byggingum*. Sótt 10. júní 2025 af
<https://www.map.is/reykjanesbaer/>

Sigurður Bogi Sævarsson. (e.d.). Ásbrúarsvæðið er hluti af Reykjanesbæ. Þar er gamla
varnarsvæðið á Keflavíkurflugvelli [mynd].
https://www.mbl.is/frettir/innlent/2024/10/14/tugmilljarda_uppbygging_a_asbru/

Skipulagslög nr. 123. (2010). <https://www.althingi.is/lagas/nuna/2010123.html>

Um Kadeco. (e.d.). Kadeco. <https://www.kadeco.is/um-kadeco/um-kadeco>

Myndaskrá

Mynd 1: Afmörkun svæðisins.	4
Mynd 2: Loftmynd frá árinu 1987 frá map.is	5
Mynd 3: Loftmynd af Ásbrúarhverfi	6
Mynd 4: Lágvaxinn gróður, sem finna má á svæðinu.	6
Mynd 5: Gamli spítalinn, tekið af google earth	7
Mynd 6: Andrews Theater, 08.06.2025	7
Mynd 7: Enduropnun Andrews Theater frá árinu 2003, mynd tekin af timarit.is	8
Mynd 8: Breskir hermenn í Reykjavík árið 1940	9
Mynd 9: Braggar við Meeks flugvöll (Keflavíkurflugvöll)	9
Mynd 10: Kort af flughlaði Meeksflugvallar og nærliggjandi skálahverfi fullbyggð í árslok 1943. Stærst eru Camp Massey t.v. og Camp Meeks t.h. þar sem Ásbrúarhverfi stendur nú. (Varnarliðið/Friðþór Eydal)	10
Mynd 11: Búðir bandaríska byggingaverktakans á Keflavíkurflugvelli hýstu þúsundir íslenskra og bandaríska verkamanna sem störfuðu við varnarstöðvarinnar á sjötta áratugnum. Íslenskir aðalverktakar tóku við verkefnum bandaríska félagsins og búðum.	11
Mynd 12: Verndarflokkar húsa og mannvirkja samkvæmt lögum um menningarminjar. ...	12
Mynd 13: Varðveislumat húsa og mannvirkja.	13