



VSÓ RÁÐGJÖF

ELDISGARÐUR Á REYKJANESI ÚTRÁS

Umsókn um framkvæmdaleyfi

Júlí 2025

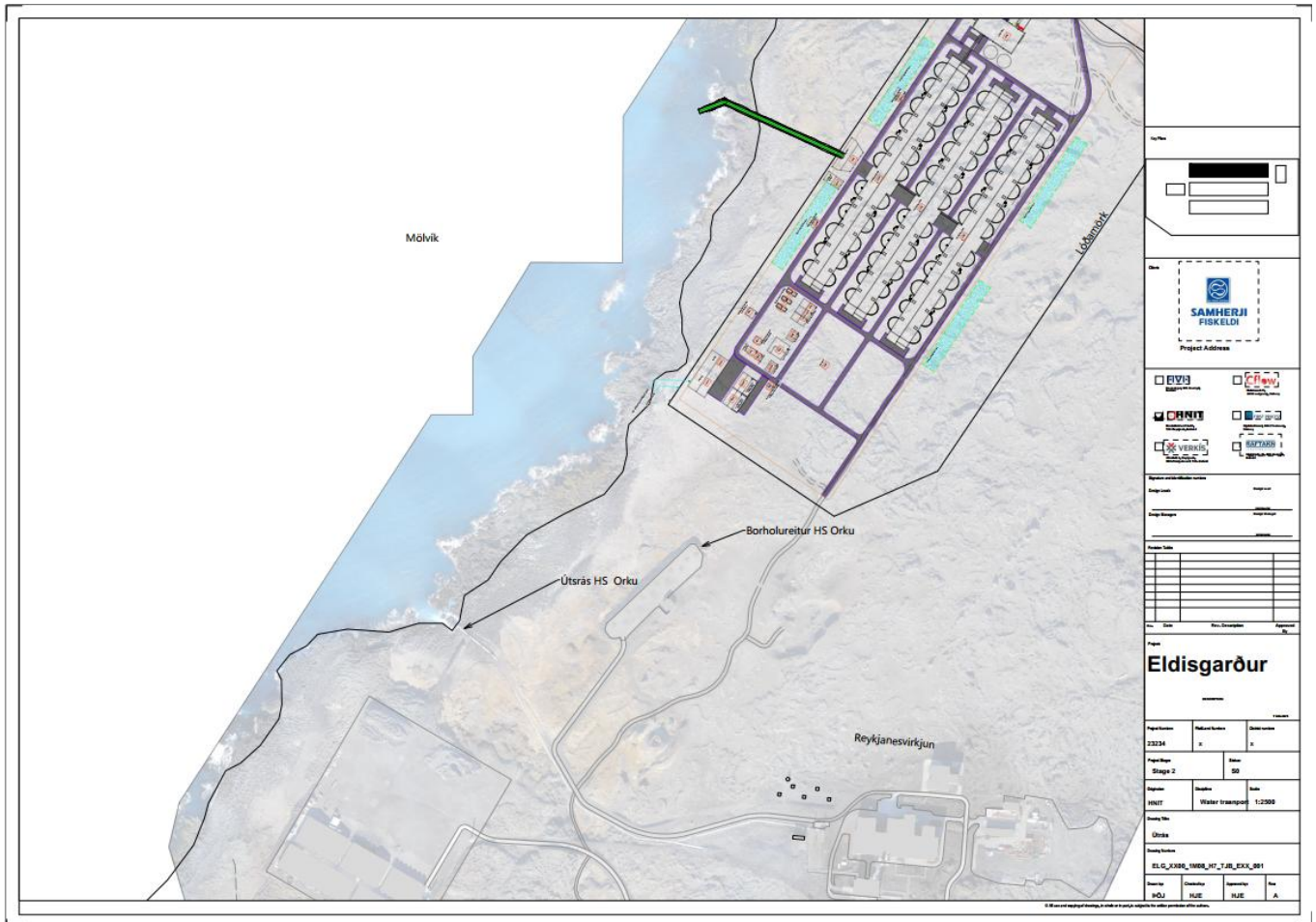
Efnisyfirlit

| | | |
|----------|--|----------|
| 1 | Inngangur | 1 |
| 2 | Framkvæmdalýsing | 1 |
| 2.1 | Útrás | 1 |
| 2.1.1 | <i>Efnispörf</i> | 2 |
| 2.1.2 | <i>Framkvæmdatími</i> | 2 |
| 2.1.3 | <i>Frágangur</i> | 2 |
| 3 | Forsendur framkvæmdaleyfis | 2 |
| 3.1 | Samræmi við aðalskipulag | 2 |
| 3.2 | Samræmi við deiliskipulag | 3 |
| 3.3 | Samræmi framkvæmdar við umhverfismatsskýrslu | 4 |
| 3.4 | Álit Skipulagsstofnunar | 5 |
| 3.5 | Eignarhald | 6 |
| 3.6 | Náttúruverndarlög | 6 |
| 4 | Önnur leyfi | 6 |
| 5 | Samráð við fagstofnanir | 6 |
| 6 | Viðaukar | 7 |

1 Inngangur

Samherji Fiskeldi áformar að reisa útrás fiskeldis á Reykjanesi, í svokölluðum Eldisgarði í samræmi við aðalskipulag og deiliskipulag, álit Skipulagsstofnunar um umhverfismat og matsskýrslu Samherja Fiskeldis.

Sótt er um framkvæmdaleyfi á grundvelli 13. gr. skipulagslaga, nr. 123/2010 og reglugerðar um framkvæmdaleyfi, nr. 772/2012.



Mynd 1.1: Yfirlitsmynd af útrás og eldisgarði (Uppdráttur í mælikvarða er í viðauka).

2 Framkvæmdalýsing

2.1 Útrás

Um útrásina mun fara affall frá ræktunartönkum laxeldisins. Við laxeldið er notaður sjór sem dælt er upp úr landgrunninum. Hreinsun á affallinu verður innan lóðar Eldisgarðsins í sérstöku hreinsivirki og útrennsli verður því hreinsaður sjór. Þar af leiðandi verður aðeins síað vatn sem fer til sjávar með útrásinni.

Útrásin verður úr tveimur pípum með 2 m þvermál hvor og er lengdin frá sveifluþró 64 m. Tengd verður sveifluþró við pípurnar nálægt fjöruborði en þó á svæði sem ekki er í hættu á skemmdum vegna ágangs sjávar. Gert er ráð fyrir u.þ.b. 10 m skurði fyrir útrásina og 10 m breitt vinnu- og athafnasvæði við hlið hans til að koma að vinnuvélum og flytja jarðveg/pípur.

Aðstæður eru þannig að mjög brimsamt er á svæðinu og því er ekki hægt að uppfylla 2. mgr. 9. gr. reglugerðar nr. 798/19999 um fráveitur og skólp sem segir skólpi sem veitt er til sjávar skal veitt minnst 5 metra niður fyrir meðalstórstraumsfjöruborð eða 20 metra frá meðalstórstraumsfjörumörkum.

Samkvæmt áætlun er stórstraumsfjara þar sem útrásin liggur 2 m undir sjávarmáli. Efri brún útrásar er áætluð að liggja 0,4 m undir stórstraumsfjörinni og því ættu pípurarnar aldrei að vera sjáanlegar. Endi útrásarinnar er u.þ.b. 20 m frá fjöruborði ef miðað er við meðalsjávarhæð. Frekari hönnun verður í samráði við tæknideild Reykjanesbæjar til þess að tryggja sem bestu mögulegu útkomu. Þessi útfærsla á útrás er í fullu samræmi við umhverfismatskýrslu, umsagnir og viðbrögð við þeim.

2.1.1 Efnispörf

Skurðurinn verður grafinn og sprengdur frá lóðarmörkum og að sjó en sprengt verður fyrir lögninni út í sjó eins og hægt er. Gera þarf bráðabirgðafyllingar í kringum lagnastæði til að koma fyrir tækjum og búnaði til að gera útrásina. Fylling verður gerð úr efni sem er í nálægð við vinnusvæðið og flutt úr lóð Eldisgarðsins. Ekki er gert ráð fyrir að það þurfi að sækja efni annars staðar frá eða úr námum.

2.1.2 Framkvæmdatími

Stefnt er að því að vinna hefjist sumarið 2025 og ljúki fyrir desember 2025. Áætlað er að framkvæmdartími geti verið allt að sex mánuðir.

2.1.3 Frágangur

Uppgröftur úr lagnaskurði verður settur til hliðar og notaður í lokafrágang framkvæmda. Steypt verður bæði yfir og í kring um lagnirnar með neðansjávarsteypu. Uppgröftur verður svo nýttur til að setja yfir steypu til að yfirborð haldist að mestu óbreytt.

Lagnir verða niðurgrafar og huldar alla lagnaleiðina. Sýnilegur hluti af útrásinni verður sveifluþró sem verður staðsett rétt fyrir ofan fjöruborðið, þó þannig að ekki sé hætta á skemmdum á henni þegar grjót gengur á land vegna ágangs sjávar. Sveifluþróin verður lóðrétt rör sem mun tengjast við útrásina til að takmarka bakþrýsting frá sjónum í slæmu áhlaupi.

3 Forsendur framkvæmdaleyfis

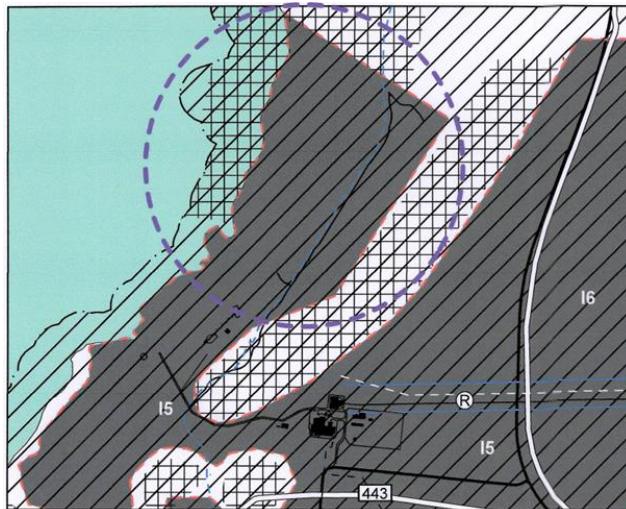
3.1 Samræmi við aðalskipulag

Framkvæmdin er á lóðarsvæði I5, sjá uppdrátt úr Aðalskipulagi Reykjanesbæjar 2020-2035 á mynd 2.

Í Aðalskipulagi Reykjanesbæjar 2020-2035 m.s.br. kemur fram að á lóðarsvæði I5 er jarðhitavirkjun, fiskeldi og önnur starfsemi. Fyrst og fremst er gert ráð fyrir starfsemi sem tengist orkuvinnslu og/eða sem stuðlar að betri nýtingu orkunnar svo sem matvælaframleiðslu, o.fl.

Í breytingu á aðalskipulagi, staðfestu af Skipulagsstofnun í nóvember 2023, var svæðið stækkað til vesturs til að gera ráð fyrir allt að 38 ha fiskeldisstarfsemi með hámark 40.000 tonna árlegri framleiðslu. Í breytingunni var einnig gert ráð fyrir tilheyrandi mannvirkjum á borð við sláturhús, seiðastöð, hreinsistöð, fráveitulagnir og tengingu við orkukerfi svæðisins.

- Fyrirhuguð framkvæmd er í samræmi við stefnu og landnotkun Aðalskipulags Reykjanesbæjar 2020-2035.



Þéttbýlisuppráttur eftir breytingu 1:17.500

Mynd 2: Iðnaðarsvæði I5 og I6 eins og þau eru sýnd í Aðalskipulagi Reykjanesbæjar 2020-2035.

3.2 Samræmi við deiliskipulag

Í deiliskipulagi fyrir orkuvinnslu og iðnað á Reykjanesi er gert ráð fyrir útrás fiskeldis. Í deiliskipulaginu stendur m.a. í kafla 4.2.2. um frárennslis:

- Gert er ráð fyrir að byggðar verði tvær hreinsistöðvar, ein fyrir 1. og 2. áfanga og önnur fyrir 3. áfanga. Frá hvorri hreinsistöð verði frárennslilögn til sjávar.

Í sama kafla er einnig greint frá vöktun frárennslis:

- Frárennslis verður vaktað með reglulegri sýnatöku í samræmi við vöktunaráætlun sem útfærð verður í samræmi við Hafrannsóknarstofnun. Vöktun frárennslis verður jafnframt unnið í samstarfi við önnur fyrirtæki á svæðinu.

Vöktun og reglulegar sýnatökur fara fram í samræmi við kröfur reglugerða og starfsleyfa.

Skipulagið afmarkar nákvæmlega starfssvæði fiskeldisins og tilgreinir staðsetningu helstu mannvirkja, s.s. eldiskerfa, vinnsluhúss, hreinsistöðvar, stoðryma og lagna, ásamt legu frárennslis út í sjó, sjá mynd 3.



Mynd 3: Staðsetning meginútrásar Samherja fiskeldis skv. staðfestu deiliskipulagi orkuvinnslu og iðnaðar á Reykjanesi.

- Fyrirhuguð framkvæmd er í samræmi við deiliskipulag og skilmála sem koma fram í deiliskipulagi.

3.3 Samræmi framkvæmdar við umhverfismatsskýrslu

Fyrirhuguð útrás var hluti af umhverfismatsskýrslu Eldisgarðsins, dags. janúar 2023. Í 9. kafla er gert grein fyrir staðsetningu og mögulegum umhverfisáhrifum útrásar.

Þar kemur fram að helstu umhverfisáhrif útrásarinnar eru vegna losun frárennslis í viðtaka. Viðtaki er hér strandsjávahlótið sem liggur frá Þorlákshöfn að Höfnum. Um er að ræða opna strönd og er vatnshlotið 243,6 km² að stærð. Efnafræðilegt ástand og vistfræðilegt ástand vatnshlotsins er skráð gott.

Einnig gerð grein fyrir vatnsgæðum viðtaka og lífríki í fjöru. Þar kemur fram mat á dreifingu mengunar frá fyrirhugaðri útrás, en Vatnaskil vann sérfræðiskýrslu þar sem unnið var með þynningarlíkan frárennslis til þess að meta dreifingu mengunar í sjó frá fyrirhugaðri útrás fiskeldis. Útrásin veldur aukinni fráveitu til sjávar en mengunarefni í fráveitu frá fiskeldi eru fyrst og fremst næringarefni, sem eiga uppruna að rekja til fódurs og lífræns úrgangs frá fiskinum. Möguleg áhrif frárennslis eru á hitastig sjávar og seltu og hins vegar aukning næringarefna og þar með lífrænt álag í viðtaka. Niðurstöður umhverfismats eru staðbundin og tímabundin hækkun á styrk fosfórs og köfnunarefnis, hitastigsaukning og lægri styrkur súrefnis og súrefnismettun í næsta nágrenni útrása. Líkanareikningar bentu til þess að styrkur fosfórs gæti orðið nægilega hár í næsta nágrenni meginútrásar Samherja fiskeldis til að valda ofauðgun. Aðstæður í viðtakanum

eru samt sem áður metnar þannig að óverulegar líkur séu á að lífræn efni nái að safnast upp í því magni að plöntusvif nái að nýta sér þau. Ekki er því talin hætta á þörungablóma né aukinni súrefnisupptöku í viðtakanum af völdum rotvera.

Í kafla 9.5 Samantekt á niðurstöðum mats á áhrifum eru niðurstöður skýrslunnar settar fram:

- Áhrif á losun frárennslis í viðtakann eru metin óverulega neikvæð, staðbundin, tímabundin og afturkræf ef landeldi Eldisgarðs verður hætt.

Losun frárennslis í viðtakann er ekki talin breyta einkennum hans eða verndargildi þess lífríkis sem skoðað var. Því er talið að vatnshlotið Þorlákshöfn að Höfnum muni áfram samræmast umhverfismarkmiðum reglugerðar nr. 535/2011 um að vera í að minnsta kosti góðu vistfræðilegu og efnafræðilegu ástandi. Ekki er talið að verndargildi fjöruvistgerða á svæði, sem er á B-hluta náttúruminjaskrár, vestan við framkvæmasvæði Eldisgarðs, svokallað Öngulbrjótsnef, verði rýrt.

Fjaran vestan iðnaðarsvæðisins er grýtt hrúðurkarlafjara og er verndargildi slíkrar vistgerðar metið lágt.

Vöktun og reglulegar sýnatökur fara fram í samræmi við kröfur reglugerða og starfsleyfa.

Ekki er sérstaklega farið út í risk í kring um þessar framkvæmdir en það verður ekki komist frá því að framkvæmdin mun hafa óafturkræf áhrif á því svæði sem grafið og sprengt verður fyrir útrásinni.

Framkvæmdin fylgir þeim mótvægisaðgerðum, vöktunaráætlunum og eftirlitsleiðum sem skilgreindar eru í umhverfismatsskýrslunni. Eftirlit með áhrifum framkvæmdarinnar verður unnið í samræmi við áætlanir sem þar koma fram og í samráði við viðeigandi eftirlitsaðila.

- Framkvæmd sem sótt er um er í samræmi við framkvæmdalýsingu útrásar í umhverfismatskýrslu, janúar 2023.

3.4 Álit Skipulagsstofnunar

Álit Skipulagsstofnunar, dags. 18. júlí 2023, um umhverfismatsskýrslu fyrir Eldisgarðinn tekur m.a. til fráveitu. Skipulagsstofnun hefur fjallað ítarlega um áhrif fráveitu frá fyrirhugaðri fiskeldisstöð Eldisgarðs á Reykjanesi, með sérstakri áherslu á áhrif á vatnsgæði viðtaka og lífríki strandsjávar.

Skipulagsstofnun telur mjög jákvætt að stefnt sé að því að reyna að fanga allan lífrænan úrgang úr fráveitunni og nýta með öðrum hætti. Skipulagsstofnun er sammála því að hverfandi líkur séu á uppsöfnun næringarefna í viðtakanum, líkt og greint er frá í umhverfismatskýrslu, þar sem sjórinn er mjög orkumikill úti fyrir ströndinni. Því ráði sterkir straumar og mikið brim fyrir opnu hafi. Skipulagsstofnun telur því að áhrif á vatnsgæði viðtaka og lífríki fjörunnar verði óverulega neikvæð.

Skipulagsstofnun er sammála meginniðurstöðu umhverfismatskýrslu um að áhrif fyrirhugaðra framkvæmda á gróður og fugla verði óveruleg. Litinn gróður og fáa fugla er að finna á svæðinu. Verndargildi svæðisins er lítið með hliðsjón af áhrifum á gróður og fugla. Verndargildi fjörusvæðisins er þó metið hátt líkt og Náttúrufræðistofnun Íslands bendir á og því er mikilvægt að vöktun sé til staðar ásamt áætlun til að bregðast við ef neikvæðra áhrifa verður viðvart. Ekki er talið að meðferð fráveitu og annars úrgangs komi til með að hafa áhrif á fæðuframboð einhverra fuglategunda á svæðinu.

Skipulagsstofnun telur að hverfandi líkur séu á uppsöfnun næringarefna í viðtakanum þar sem sterkir straumar og mikið brim fyrir opnu hafi eru til staðar þar sem losun mun eiga sér stað. Þó svo að viðtakinn sé ólíklegur til að bera skaða af fráveitu frá starfsemi þá er engu að síður fyrirhugað að veita miklu magni uppleystra efna á löngum tíma til sjávar.

Það er því nauðsynlegt að fylgjast með framvindu umhverfisins með mælingum á efnabúskap sjávar sem og afdrifum lífvera á svæðinu og brýnt að í starfsleyfi verði ákvæði um að gæði sjávar og lífríki strandarinnar verði vaktað.

Gert er ráð fyrir að sett verði upp samskonar vöktunaráætlun og framkvæmdaraðili er með í öðrum eldisstöðvum sínum þar sem mánaðarlega eru tekin sýni úr frárennslinu og þau send til greiningaá lífrænum efnunum. Þar að auki verða reglulega tekin vatnssýni í samræmi við vottanir og starfsleyfi.

Skipulagsstofnun telur nauðsynlegt að tekin verði upp viðamikil og öflug sameiginleg vöktun allra fyrirtækja á svæðinu. Æskilegt er að sú vöktun taki ekki einungis til grunnvatns heldur að lágmarki einnig til áhrifa fráveitu á strandsjó og lífríki sem þrífst við ströndina. Þau fyrirtæki sem vinna grunnvatn og/eða eru með eigin fráveitu á svæðinu þurfa að taka þátt í slíku samstarfi.

- Samherji fiskeldi mun hafa samráð við Hafrannsóknarstofnun við útfærslu vöktunaráætlana. Stefnt er að því að vöktun verði unnin í samstarfi við önnur fyrirtæki á svæðinu.

Í starfsleyfi Umhverfis- og orkustofnunar verði fjallað um skilmála um að vakta gæði sjávar og lífríki m.a. fugla við ströndina. Telur stofnunin nauðsynlegt að vöktun strandumhverfisins og gæða sjávar verði unnin sameiginlega af þeim fyrirtækjum sem veita skólpi eða affallsvatni til sjávar á svæðinu.

Framkvæmdin sem hér er sótt um framkvæmdaleyfi fyrir er í samræmi við álit Skipulagsstofnunar og þá skilmála sem þar koma fram, einkum varðandi meðhöndlun frárennslis, umfang vöktunar og samlegðaráhrif við aðra starfsemi. Áform um útrásina gera ráð fyrir reglubundinni og sameiginlegri vöktun í samráði við eftirlitsaðila og fyrirtæki á svæðinu.

- Framkvæmd sem sótt er um er í samræmi við skilmála Skipulagsstofnunar í áliti stofnunarinnar, dags. 18. júlí 2023 og viðbrögðum framkvæmdaraðila við umsögnum, dags. Maí 2023.

3.5 Eignarhald

Landsvæðið, Kalmannstjörn, er að hluta í eigu HS Orku og að hluta í eigu einstaklinga. Gerður hefur verið lóðaleigusamningur við eigendur landsvæðis sem gildir til ársins 2061.

3.6 Náttúruverndarlög

Framkvæmdin í heild sinni kemur til með að raska eldhrauni sem nýtur sérstakrar verndar samkvæmt 61. gr. laga nr. 60/2013 um náttúruvernd. Við útfærslu framkvæmdarinnar verður dregið úr beinu raski á eldhrauni og jarðminjum eins og mögulegt er og gætt vel að frágangi.

4 Önnur leyfi

Sótt verður um starfsleyfi fyrir rekstri útrásar, þar sem fjallað verður um skilmála um vöktun.

5 Samráð við fagstofnanir

Umsagnir fagstofnana liggja fyrir um umhverfismatskýrslu, aðalskipulagsbreytingu vegna Eldisgarðsins og deiliskipulagsbreytingu sem tekur m.a. til Eldisgarðsins. Það liggja m.a. fyrir umsagnir Umhverfisstofnunar, Náttúrufræðistofnunar og Hafrannsóknarstofnunar.

Brugðist var við umsögnum ofangreindra aðila í umhverfismati og skipulagi. Ekki er þörf á nýjum umsögnum samráðsaðila vegna framkvæmdaleyfisumsóknar.

6 Viðaukar

A | Yfirlitsmynd og hönnunargögn fyrir útrás. Hnit verkfræðistofa.

B | Umhverfismatsskýrsla, umsagnir og viðbrögð við umsögnum, og álit Skipulagsstofnunar, dags. 18.7.2023 ([Skipulagsstofnun](#)).