



REYKJANESBÆR

Stækkun Helguvíkurhafnar og geymsla skipaolíu

Breyting á deiliskipulagi Helguvíkur, hafnar- og iðnaðarsvæðis

Greinargerð

2. janúar 2026

10. apríl 2026: Breytt eftir auglýsingu, sjá kafla 1.3





STÆKKUN HELGUVÍKURHAFNAR OG GEYMSLA SKIPAOLÍU

Breyting á deiliskipulagi Helguvíkur, hafnar- og iðnaðarsvæðis

Greinargerð

Skv. skipulagslögum nr. 123/2010

og lögum um umhverfismat framkvæmda og áætlana nr. 111/2021





SAMÞYKKTIR

Deiliskipulag þetta sem fengið hefur meðferð í samræmi við ákvæði 41. gr. skipulagslaga nr. 123/2010 m.s.br. var samþykkt í umhverfis- og skipulagsráði

þann _____ 20 ____

og í bæjarstjórn þann _____ 20 ____

Tillagan var auglýst frá _____ 20 ____

með athugasemdafresti til _____ 20 ____

Auglýsing um gildistöku deiliskipulagsins var birt í B-deild Stjórnartíðinda

þann _____

Önnur skipulagsgögn

Stækkun Helguvíkurhafnar og geymsla skipaolíu. Breyting á deiliskipulagi Helguvíkur, hafnar- og iðnaðarsvæðis. Skipulagsuppráttur. 2. jan. 2026.

Geymsla skipagasolíu við Helguvík og stækkun Helguvíkurhafnar. Fyrirspurn um matsskyldu. Janúar 2025.



EFNISYFIRLIT

1	INNGANGUR	4
1.1	TILDRÖG.....	4
1.2	TILGANGUR OG MARKMIÐ.....	4
1.3	MÁLSMEDFERÐ DEILISKIPULAGSBREYTINGARINNAR	4
2	FORSENDUR OG SAMHENGI DEILISKIPULAGS	5
2.1	SKIPULAGSSVÆÐIÐ	5
2.2	LANDSLAG OG JARÐFRÆÐI.....	5
2.3	NÁTTÚRUMINJAR OG VISTGERÐIR	6
2.4	NÁTTÚRUVÁ	7
2.5	VATNSHLOT	7
2.6	MENNINGARMINJAR	8
2.7	MAT Á UMHVERFISÁHRIFUM FRAMKVÆMDA.....	8
2.8	SVÆÐISSKIPULAG	8
2.9	AÐALSKIPULAG	9
2.10	DEILISKIPULAG.....	12
2.11	TENGL VIÐ AÐRAR ÁÆTLANIR.....	13
3	BREYTING Á DEILISKIPULAGI	15
3.1	BREYTING Á UPPDRÆTTI	15
3.2	BREYTING Á GREINARGERÐ.....	15
3.2.1	Breytingar á sérákvæðum um iðnaðarhús	15
3.2.2	Nýtt sérákvæði fyrir Stakksbraut 4.....	15
3.2.3	Nýtt sérákvæði fyrir viðlegukant.....	16
4	UMHVERFISMAT SKIPULAGSINS	17
4.1	MAT Á UMHVERFISÁHRIFUM	17
4.2	MIKILVÆGIR UMHVERFISÞÆTTIR	17
4.3	AÐFERÐIR VIÐ UMHVERFISMAT	18
4.4	HEILDARNIÐURSTAÐA	18
4.5	EFTIRFYLGNI OG VÖKTUN	20



1 INNGANGUR

1.1 TILDRÖG

Framkvæmdasýslan – Ríkiseignir (FSRE), fyrir hönd utanríkisráðuneytis og Landhelgisgæslu Íslands, áformar að byggja nýja olíubirgðastöð NATO fyrir skipagasolíu við Helgúvík í Reykjanesbæ. Jafnframt er áformað að gera viðlegukant við suðvestanverða Helgúvíkurhöfn í samstarfi við Reykjaneshöfn (Reykjanesbæ) og Vegagerðina. Framkvæmdin er kostuð af mannvirkjasjóði Atlandshafsbandalagsins (NATO).

Áformuð framkvæmd um byggingu stækkun Helgúvíkurhafnar og geymsla skipagasolíu við Helgúvík fellur undir málsmeðferð sbr. 19. og 20. gr. laga um umhverfismat framkvæmda og áætlana nr. 111/2021. Framkvæmdin er því tilkynningarskyld til Skipulagsstofnunar sem tekur ákvörðun um hvort hún skuli háð umhverfismati. Framkvæmdaaðili skilaði inn tilkynningu um framkvæmdina til Skipulagsstofnunar þann 13. janúar 2025 og 14. maí 2025 úrskurðaði stofnunin að framkvæmdin sé ekki háð mati á umhverfisáhrifum.

Við undirbúning framkvæmda hefur komið í ljós að þörf er á að breyta gildandi deiliskipulagi *Helgurvíkur, iðnaðar- og hafnarsvæði* þar sem lóð og byggingarreitur fyrir olíubirgðastöðina eru útfærð í deiliskipulagi. Gerð er breyting á *Aðalskipulag Reykjanesbæjar 2020-2035* samhliða deiliskipulagsbreytingunni þar sem m.a. afmörkun iðnaðarsvæðis og hafnarsvæðis er breytt til til samræmis við staðsetningu framkvæmdarinnar.

1.2 TILGANGUR OG MARKMIÐ

Tilgangur skipulagsgerðarinnar er að skapa svigrúm fyrir framkvæmdir við Helgúvíkurhöfn, þ.e. höfnina og olíubirgðastöðina. Markmiðið er einnig að lágmarka umhverfisáhrif af framkvæmdinni, svo sem að tryggja að framkvæmdir valdi sem minnstum neikvæðum áhrifum á framkvæmdatíma og rekstrartíma.

1.3 MÁLSMEÐFERÐ DEILISKIPULAGSBREYTINGARINNAR

Deiliskipulagsbreytingin er unnin í samræmi við 1. mgr. 43. gr. skipulagslaga nr. 123/2010 og í samræmi við 2. gr. laga um umhverfismat framkvæmda og áætlana nr. 111/2021. Ráðgjafi við skipulagsgerðina er Verkís.

Bæjarráð Reykjanesbæjar samþykkti þann 11. júlí 2024 að kynna skipulags- og matslýsingu fyrir breytingu á Aðalskipulagi Reykjanesbæjar 2020-2035 og breytingu á deiliskipulagi Helgúvíkur. Skipulags- og matslýsingin var kynnt með athugasemdafresti frá 25. júlí til og með 22. ágúst 2024. Alls bárust athugasemdir frá sjö umsagnaraðilum, þ.e. frá Mílu, Landhelgisgæslu Íslands, Isavia, Skipulagsstofnun, Heilbrigðiseftirliti Suðurnesja, Hafrannsóknastofnun og Vegagerðinni.

Tekið hefur verið mið af ábendingum umsagnaraðila við gerð deiliskipulagsbreytingarinnar.

Atvinnu- og hafnarráð fjallaði um drög að deiliskipulagstillögu á fundi 11. desember 2025. Á fundi 18. desember sama ár veitti umhverfis- og skipulagsráð heimild til að leggja fram tillögu að breytingu á deiliskipulagi hafnarsvæðis Helgúvíkur. Bæjarstjórn samþykkti á fundi 20. janúar 2026 að auglýsa tillögu að breytingu á deiliskipulagi Helgúvíkur.

Tillaga að deiliskipulagsbreytingunni var auglýst frá 5. febrúar 2026 til og með 19. mars 2026. Alls bárust umsagnir frá átta aðilum þ.e. atvinnu- og hafnarráði Reykjanesbæjar, Brunavörnum Suðurnesja, Hafrannsóknastofnun, Heilbrigðiseftirliti Suðurnesja, Landhelgisgæslu Íslands, Náttúrufræðistofnun, Náttúruverndarstofnun og Vegagerðinni. Aðeins Hafrannsóknastofnun gerði athugasemd sem varðaði umfjöllun um vatnshlot í skipulagstillögunni. Umfjöllun um vatnshlot hefur verið uppfærð í kafla 2.5 í samræmi við athugasemdina.



2 FORSENDUR OG SAMHENGI DEILISKIPULAGS

2.1 SKIPULAGSSVÆÐIÐ

Á *Mynd 2.1* er sýnd afmörkun skipulagssvæðisins vegna breytingar á deiliskipulagi Helguvíkur, hafnar- og iðnaðarsvæðis, en stærð svæðisins sem breytingin tekur til er 9 ha.

Helguvík er á Rosmhvalanesi, á austanverðu Miðnesi, norðan þéttbýlisins í Keflavík í Reykjanesbæ. Víkin liggur sunnan Hólmsbergs og Stakks en norðan Keflavíkur. Um er að ræða manggert umhverfi, þ.e. vík sem er girt um eða yfir 20 m háu klettabelti eða stáli þar sem hefur farið fram efnistaka norðan (móts við Norðurbakka), vestan og sunnan (móts við Suðurbakka) Helguvíkur, sjá *Mynd 2.1*. Við Norðurbakka eru byggingar og önnur mannvirki, en manggerður hafnargarður (Austurbakki) lokar víkinni til austurs.

2.2 LANDSLAG OG JARÐFRÆÐI

Landslag við Helguvík er að mestu manggert þar sem eru viðlegukantar og athafnasvæði sem sprengt hefur verið inn í landið umhverfis. Ofan Helguvíkur hækkar land talsvert og bakkinn ofan hafnarsvæðisins er um 25 m hæð yfir landi við höfnina. Land sunnan og vestan Helguvíkur er almennt mjög flatt er kemur upp fyrir bergstálið og fyrst og fremst eru það lág hæðardrög og manggert umhverfi eins og byggingar og manir sem byrgja sýn og rjúfa sjónlínur til suðurs og vesturs að byggðinni.

Samkvæmt flokkun og kortlagningu landslagsgerða á Íslandi er Miðnesið lágrent nes þar sem landform er flatt og yfirborð mjög þurrt, fremur lítt gróið og grýtt með melum, mólendi og mosa. Við ströndina eru nokkrir misstórir þéttbýlisstaðir, þar á meðal Keflavík og Njarðvík þeirra fjölmennastir. Á miðri heiðinni er Keflavíkurflugvöllur.¹



Mynd 2.1 Afmörkun skipulagssvæðis vegna breytingar á deiliskipulagi Helguvíkur, hafnar- og iðnaðarsvæðis.

¹ Anna Rut Arnardóttir o.fl. (2020). Landslag á Íslandi Flokkun og kortlagning landslagsgerða á landsvísu. Sótt 20.nóvember 2024 af <https://www.skipulag.is>



Berggrunnur Rosmhvalanes er fyrst og fremst byggður upp úr tveimur grágrýtisdýngjum, þ.e. annars vegar dyngja sem hefur miðju á Háaleitinu við Keflavíkurflugvöll og hins vegar við Rockville á Miðnesheiði. Helguvík tilheyrir dyngjunni sem kennd er við Rockville.

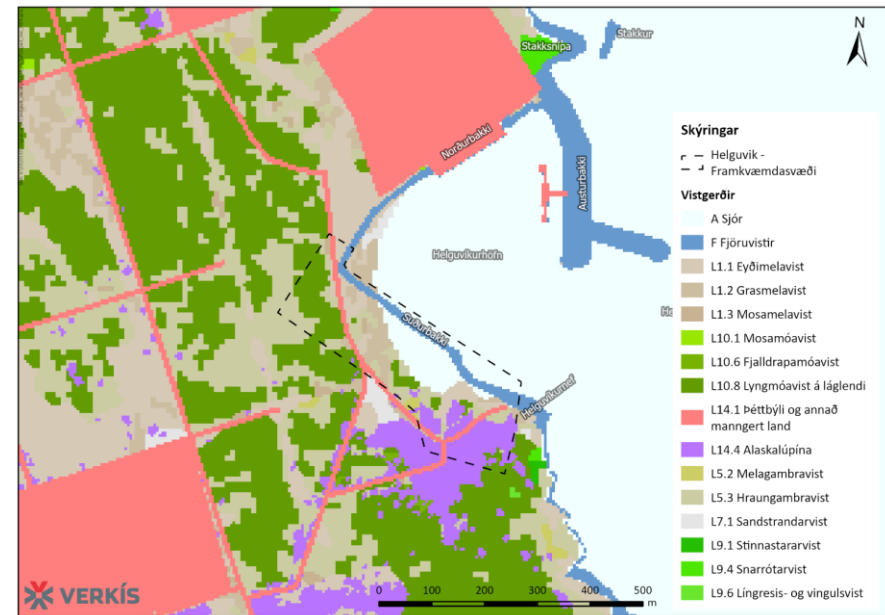
Berglög og grunnvatnsrennsli á svæðinu er nokkuð þekkt og efri hluti berggrunnins² sést í námunum í Helguvík. Þegar kemur nálægt sjávarborði er bólstraberg áberandi og það er oftast myndað undir jökli eða þegar hraun rennur í vatn eða sjó. Bólstraberg er oftast vel lekt eða mjög lekt. Grunnvatn á Rosmhvalsnesi flýtur ofan á sjó á öllu nesinu og talið er að grunnvatnshæðin sé um 1,2 m y.s. við Leifsstöð (miðað við hæðarkerfi LMI 2004). Þessi lága grunnvatnsstaða er talin merki um mikla lekt berglaga á nesinu. Þykkt ferskvatnslagsins er ekki vel þekkt á miðju nesinu en í og við Helguvík eru borholur sem gefa vísbendingar um að þykktin sé um 40 m. Skilin milli jarðsjávar og ferskvatns eru skörp í berginu og það er talið benda til lítills samgangs milli þessara vatnskerfa, þ.e. lítillar lóðréttrar lektar í berginu á svæðinu.³

2.3 NÁTTÚRUMINJAR OG VISTGERÐIR

Skipulagssvæðið er utan verndarsvæða samkvæmt gögnum Náttúruverndarstofnunar. Svæðið er á mörkum svæðis sem Náttúrufræðistofnun Íslands⁴ hefur skilgreint sem mikilvægt fuglasvæði. Um er að ræða Rosmhvalanes (SF-V 3) sem er talið vera langstærsta sílamáfsvarp landsins. Svæðið er á IBA-skrá (Important Bird Areas), sem er skrá yfir alþjóðlega mikilvæg fuglasvæði.

Skipulagssvæðið er að stórum hluta lítt- eða ógróið land en á stöku stað er alaskalúpína, þ.e. á svæðinu innan hafnarsvæðisins þar sem farið hefur fram efnistaka, sjá *Mynd 2.2*. Þegar kemur upp á brúnina ofan bergstálsins sunnan og vestan Helguvíkur er alaskalúpína áberandi, einkum á því svæði sem

fyrirhugað er að staðsetja olíubirgðastöðina, en einnig bregður fyrir á afmörkuðum svæðum Eyðimelavist og Lyngmóavist (á láglandi). Alaskalúpína og Eyðimelavist hafa lágt verndargildi en Lyngmóavist (á láglandi) hefur hátt verndargildi samkvæmt upplýsingum á vef Náttúrufræðistofnunar Íslands.⁵



Mynd 2.2 Vistgerðir á skipulagssvæðinu skv. vistgerðarkorti NÍ.

Fuglaathuganir á svæðinu hafa leitt í ljós að algengar tegundir fugla í mólendinu við Helguvík séu þúfuttlingur, heiðlóa og stelkur og þessar tegundir verpi á svæðinu. Auk þess eru sílamávar á svæðinu, sbr.

² Berggrunnur er fast berg við eða á yfirborði jarðar, oft hulinn lausum jarðlögum, það er jarðgrunni.

³ Snorri Páll Snorrason. (2021). Grunnvatn og jarðsjór við Helguvík, Rosmhvalanesi. Sótt 29. nóvember 2025 af <https://island.is/s/skipulagsstofnun>

⁴ Náttúrufræðistofnun Íslands. (2025). Vistgerðir og mikilvæg fuglasvæði á Íslandi. Sótt 29. nóvember 2025 af <https://www.natt.is/is>

⁵ Náttúrufræðistofnun Íslands. (2025). Vistgerðir og mikilvæg fuglasvæði á Íslandi. Sótt 29. nóvember 2025 af <https://www.natt.is/is>



ofangreinda umfjöllun um skilgreiningu Náttúrufræðistofnunar Íslands á mikilvægu fuglasvæði á Rosmhvalanesi.⁶

2.4 NÁTTÚRUVÁ

Í Aðalskipulagi Reykjaneshafnar 2020-2035⁷ kemur fram að náttúruvá geti haft áhrif á uppbyggingaráform á Reykjanesi. Flóðahætta sé með ströndinni og takmarkað hversu nálægt henni getur talist öruggt að reisa mannvirki. Vegagerðin hefur gefi út viðmiðunarreglur fyrir landhæð á lágsvæðum og miða er við leiðbeiningar stofnunarinnar⁸ hvað varðar gólfkóta bygginga við höfnina í Helguvík.

2.5 VATNSHLOT

Skipulagssvæðið liggur innan grunnvatnshlotsins *Rosmhvalanes 2*, 104-115-2-G. Samkvæmt Vatnavefsja er umhverfismarkmið grunnvatnshlotsins góð magnstaða og gott efnafræðilegt ástand. Ekki er vitað hvort vatnshlotið sé líklegt til að ná umhverfismarkmiði um góða magnstöðu og því er magnstöðu áhætta óskilgreind. Fyrir liggur að vatnshlotið er undir álagi af efnamengun og er það því talið í hættu hvað varðar efnafræðilegt ástand. Hvorki magnstaða né efnafræðilegt ástand vatnshlotsins eru þekkt.⁹

Skipulagssvæðið er einnig aðliggjandi við strandvatnshlotið *Hafnir að Gróttu*, 104-1382-C, samkvæmt Vatnavefsja. Það er talið ná umhverfismarkmiðum sínum hvað varðar vistfræðilega og efnafræðilega stöðu og gert ráð fyrir að umhverfismarkmið náist. Ástand vatnshlotsins hefur ekki verið metið/flokkað, þ.e. vistfræðilegt og efnafræðilegt ástand. Skráð er staðbundið álag á strandvatnshlotið en ekki eru skráðar sérstakar aðgerðir í tengslum við það.¹⁰

Bæði vatnshlotin gætu orðið fyrir áhrifum af framkvæmdum og starfsemi við olíubirgðastöð í Helguvík og var áhrifamat vatnshlota¹¹ unnið í tengslum við framkvæmdina. Samkvæmt því er grunnvatnshlotið viðkvæmt vegna mjög lekra jarðlaga og skorts á náttúrulegum verndarlögum. Þar hefur fjölbreytt atvinnustarfsemi í áratugi haft áhrif á grunnvatnsgæði og mengunarhætta er til staðar vegna urðunar, flugreksturs og annarrar iðnaðarstarfsemi. Framkvæmdin felur þó hvorki í sér vatnstöku né truflun á náttúrulegu grunnvatnsrennsli. Helstu áhættuþættir tengjast mögulegum leka á olíu eða spilliefnum við rekstur olíubirgðastöðvarinnar. Til að bregðast við því eru fyrirhugaðar ítarlegar mótvægisáðgerðir, þar á meðal steypar lekavarnargeymslur, lokað og vöktunarbúið lagnakerfi, olíuskiljur og viðbragðsáætlanir við mengunarslysum. Áhrif á magnstöðu eru talin engin og áhrif á efnafræðilegt ástand óveruleg, svo fremi sem verklagi og öryggisráðstöfunum sé fylgt.

Strandsjávarhlotið *Hafnir að Gróttu* er skráð með staðbundið álag, einkum vegna fráveitu, iðnaðarstarfsemi og fiskeldis. Framkvæmdir við viðlegubryggju og landfyllingu eiga sér stað innan þegar raskaðs svæðis, afmarkað með stálþili og fela ekki í sér losun efna í sjó. Olíumengun er helsta hugsanlega áhættan, einkum vegna losunar eldsneytis við afgreiðslu eða óhöpp. Líkur eru þó taldar litlar á því að mengandi efni berist út fyrir svæðið vegna mótvægisáðgerða og staðsetningar framkvæmda innan afmarkaðs hafnarsvæðis. Áhrif á líffræðilega og eðlisefnafræðilega gæðapætti, svo sem svifþörungur og botndýralíf, eru talin staðbundin og tímabundin og ekki líkleg til að rýra ástand vatnshlotsins.

Heildarniðurstaða áhrifamats vatnshlota fyrir skipulagssvæðið er að fyrirhuguð framkvæmd muni hvorki valda hnignun á ástandi vatnshlotanna né koma í veg fyrir að þau nái settum umhverfismarkmiðum. Með því að

⁶ Verkís. (2021). Kísilverksmiðja í Helguvík – endurbætur. Mat á umhverfisáhrifum. Matsskýrsla. Sótt 11. nóvember 2024 af <https://www.skipulag.is>

⁷ Aðalskipulag Reykjaneshafnar 2020 – 2035. Greinargerð. Sótt 2. desember 2025 af <https://island.is/s/skipulagsstofnun>

⁸ Vegagerðin. (2018). Lágsvæði – viðmiðunarreglur fyrir landhæð. Sigurður Sigurðarson. Apríl 2018. Sótt 29. nóvember 2025 af <https://www.vegagerdin.is>

⁹ Umhverfis- og orkustofnun. (2024). Vatnavefsja. Sótt 29. nóvember 2025 af <https://vatnavefsja.vedur.is/>

¹⁰ Umhverfis- og orkustofnun. (2024). Vatnavefsja. Sótt 29. nóvember 2025 af <https://vatnavefsja.vedur.is/>

¹¹ Verkís. (2025). Olíubirgðastöð og viðlegubryggja í Helguvík. Mat á áhrifum á vatnshlota. Unnið fyrir: Framkvæmdarsýslan - Ríkiseignir (FSRE) Ágúst 2025.



fylgja fyrirliggjandi hönnun, reglum og mótvægisáðgerðum eru áhrif framkvæmdarinnar á vatnshlot metin hverfandi.

2.6 MENNINGARMINJAR

Samkvæmt Minjavefsjá Minjastofnunar Íslands eru ekki skráðar fornleifar á skipulagssvæðinu.¹² Fornleifakönnun var framkvæmd árið 2006 vegna fyrirhugaðra framkvæmda við Helgúvík og samkvæmt henni voru ekki skráðar eiginlegar fornleifar á hinu fyrirhugaða framkvæmdasvæði við olúbirgðastöð fyrir skipagasolíu og stækkun Helgúvíkurhafnar. Skráð er þjóðsaga eða munnmæli sem tengist Helgúvík, að víkin dragi nafn sitt af konu sem bjó þar með tveim sonum sínum endur fyrir löngu.¹³

Fornleifaskráning var einnig framkvæmd fyrir Reykjanesbæ árið 2008 þar sem er yfirlit yfir helstu minjastaði í sveitarfélaginu. Í skýrslunni er ekki getið um fornleifar við Helgúvík.¹⁴

Ofangreindar fornleifaskráningar voru unnar samkvæmt þágildandi lögum um menningarminjar, en engin fornleifaskráning hefur farið fram á framkvæmdasvæðinu samkvæmt lögum um menningarminjar nr. 80/2012.

2.7 MAT Á UMHVERFISÁHRIFUM FRAMKVÆMDA

Framkvæmdir við Helgúvíkurhöfn hafa komið til ákvörðunar um matsskyldu, þ.e. árið 2008 var stækkun Helgúvíkurhafnar tilkynnt til Skipulagsstofnunar samkvæmt þágildandi lögum um mat á umhverfisáhrifum framkvæmda. Ákvörðun stofnunarinnar var að framkvæmdin skyldi ekki háð mati á umhverfisáhrifum

Framkvæmdir við viðlegukant og olúbirgðastöð fyrir skipaolíu við Helgúvík var einnig tilkynnt til Skipulagsstofnunar sem tók ákvörðun um matsskyldu framkvæmdarinnar. Framkvæmdaaðili skilaði inn tilkynningu um

framkvæmdina¹⁵ þann 13. janúar 2025 og þann 14. maí 2025 úrskurðaði Skipulagsstofnun¹⁶ um matsskyldu framkvæmdarinnar. Niðurstaða stofnunarinnar var að framkvæmdin væri ekki háð mati á umhverfisáhrifum. Eftirfarandi kemur fram í ákvörðun Skipulagsstofnunar:

Um er að ræða framkvæmdir á svæði sem nú þegar er raskað og mótað af hafnarstarfsemi. Ekki er um umfangsmiklar framkvæmdir að ræða og svæðið nýtur ekki verndar. Helstu áhrif framkvæmdanna felast í breyttri ásjón svæðisins þar sem olíugeymarnir verða fyrirferðarmiklir í umhverfinu en þeir munu þó ekki sjást frá suðri og vestri, þ.e. frá íbúðarbyggð. Helsta umhverfisáhættan er ef óhapp verður og olía berst í sjó en framkvæmdaraðili tilgreinir mótvægisáðgerðir sem taka á því. Skipulagsstofnun tekur undir með Umhverfis- og orkustofnun um að unnið verði áhrifamat fyrir vatnshlotin og tryggt að vatnshlotin nái umhverfismarkmiðum sínum á grundvelli ákvæða vatnalaga og í samræmi við þá stefnumörkun um vatnsvernd sem fram kemur í vatnaáætlun, skv. lögum um stjórn vatnamála. Einhver hljóð- og lyktarmengun fylgir fyrirhuguðum framkvæmdum en þar sem nokkur vegalengd er í byggð og fyrirhugað að fylgja ákveðnu verklag til að lágmarka lyktarmengun eru áhrifin líkleg til að verða óveruleg. Að mati Skipulagsstofnunar kalla þættir sem falla undir eðli, staðsetningu og eiginleika hugsanlegra áhrifa framkvæmdarinnar ekki á að framkvæmdin undirgangist mat á umhverfisáhrifum.

2.8 SVÆÐISSKIPULAG

Í gildi er *Svæðisskipulag Suðurnesja 2008-2024* en það tekur til Suðurnesjabæjar, Reykjanesbæjar, Voga, Grindavíkurbæjar og Keflavíkurflugvallar. Svæðisskipulagið markar stefnu um helstu hagsmuni Suðurnesja sem snúa að landnotkun og þær aðgerðir sem aðilar að svæðisskipulaginu vinna eftir. Svæðisskipulagið markar stefnu um fimm

¹² Minjastofnun Íslands (2024). Minjavefsjá. Sótt 11. nóvember 2024 af <https://www.minjastofnun.is/>

¹³ Adolf Friðriksson. (2006). Fornleifakönnun vegna fyrirhugaðra framkvæmda við Helgúvík. Reykjavík: 2006. Fornleifastofnun Íslands. FS 324-06201.

¹⁴ Sandra Sif Einarsdóttir og Bjarni F. Einarsson. (2008). Fornleifaskrá Reykjanesbæjar. Unnið fyrir Reykjanesbæ. Reykjavík: 2008. Fornleifastofnun Íslands. ISBN 978-9979-9865-2-2.

¹⁵ Verkis. (2025). Geymsla skipgasolíu við Helgúvík og stækkun Helgúvíkurhafnar – Fyrirspurn um matsskyldu. Sótt 2. desember 2025 af <https://island.is/s/skipulagsstofnun>

¹⁶ Skipulagsstofnun. (2025). Geymsla skipagasolíu við Helgúvík og stækkun Helgúvíkurhafnar, Reykjanesbæ. Ákvörðun um matsskyldu. Sótt 2. desember 2025 af <https://island.is/s/skipulagsstofnun>

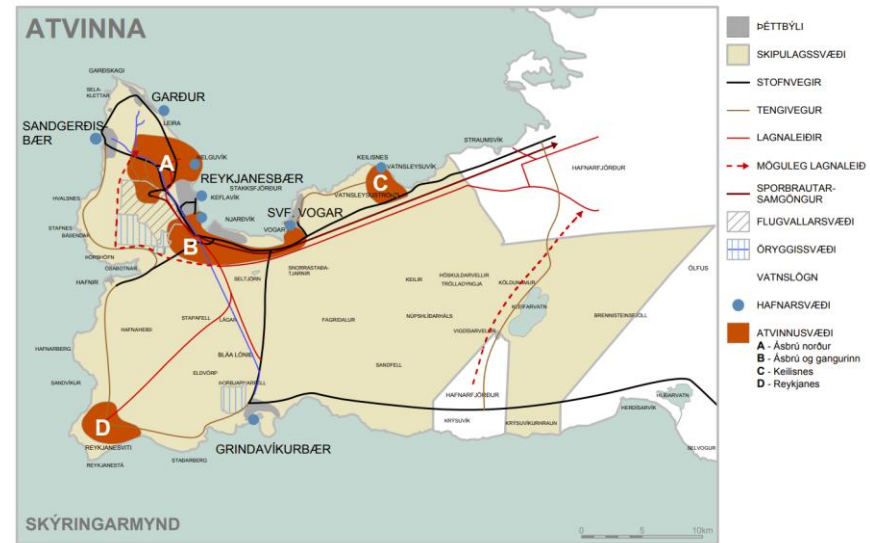


málaflokka sem taldir eru mikilvægir fyrir hagsmuni og þróun Suðurnesja, þ.e. atvinna, auðlindir, veitur og samgöngur, flugvallasvæðið og samfélag.¹⁷

Í svæðisskipulaginu eru skilgreind sameiginleg atvinnusvæði og tilgangurinn er m.a. að skapa sterkari og heildstæðari kjarna, sem eykur samkeppnishæfni Suðurnesja og stuðlar að aukinni aðsókn fyrirtækja og stofnana. Samkvæmt svæðisskipulaginu er Helgúvík á atvinnusvæði A (Ásbrú norður). Eftirfarandi kemur fram um svæðið.

Á svæðinu verður lögð áhersla á flugstarfsemi og miðast hún við svæði innan Keflavíkurflugvallar (sjá kort bls. 5). Samhliða því verður stefnt að ýmis konar flugtengdri starfsemi. Á norðurhluta þess verður megin áhersla á iðnað og stórskipahöfn. Gert er ráð fyrir að flutningastarfsemi (logistics) verði mikilvægur þáttur í atvinnuuppbyggingu, sem nýtt getur sérstöðu sem skipast með nálægð við alþjóðlegan flugvöll og útflutningshöfn.

Breytingin á deiliskipulagi Helgúvíkur, iðnaðar- og hafnarsvæði, er í fullu samræmi við svæðisskipulagið og framkvæmdin kallar ekki á breytingu á skipulaginu.



Mynd 2.3 Sameiginleg atvinnusvæði á Suðurnesjum samkvæmt Svæðisskipulagi Suðurnesja 2008-2024

Unnið er að endurskoðun svæðisskipulagsins og samkvæmt framkominni vinnslutillögu Svæðisskipulags Suðurnesja 2024-2040 er Helgúvík áfram á atvinnusvæði A þar sem gert er ráð fyrir flugvelli, flugtengdri starfsemi, stórskipahöfn, flutningastarfsemi, þróun og nýsköpun, lítt mengandi iðnaði.¹⁸

2.9 AÐALSKIPULAG

Skipulagssvæðið er á skilgreindu hafnarsvæði í Aðalskipulagi Reykjanesbæjar 2020-2035 sem var staðfest 25. janúar 2023.^{19,20} Gerðar hafa verið ellefu breytingar á aðalskipulaginu og ein þeirra tekur til Helgúvúkurhafnar. Fyrirhuguð framkvæmd við stækkun hafnarinnar er innan

¹⁷ Svæðisskipulag Suðurnesja 2008-2024. Greinargerð. Sótt 2. desember 2025 af <https://island.is/s/skipulagsstofnun>
¹⁸ Svæðisskipulag Suðurnesja 2024-2040. Vinnslutillaga. Október 2024. Sótt 29. nóvember 2025 af <https://skipulagsgatt.is/>

¹⁹ Aðalskipulag Reykjanesbæjar 2020 – 2035. Sveitarfélgasuppráttur. Sótt 19. nóvember 2024 af <https://www.skiplag.is/>
²⁰ Aðalskipulag Reykjanesbæjar 2020 – 2035. Greinargerð. Sótt 19. nóvember 2024 af <https://www.skiplag.is/>



hafnarsvæðis, þ.e. *H1 Helguvíkurhöfn*. Í breytingu á aðalskipulaginu, sem samþykkt í bæjarstjórn 19. ágúst 2025, er m.a. skilgreint iðnaðarsvæði fyrir olíubirgðastöðina *I10 Helguvík* og *I8 Hreinsistöð við Helguvík*.

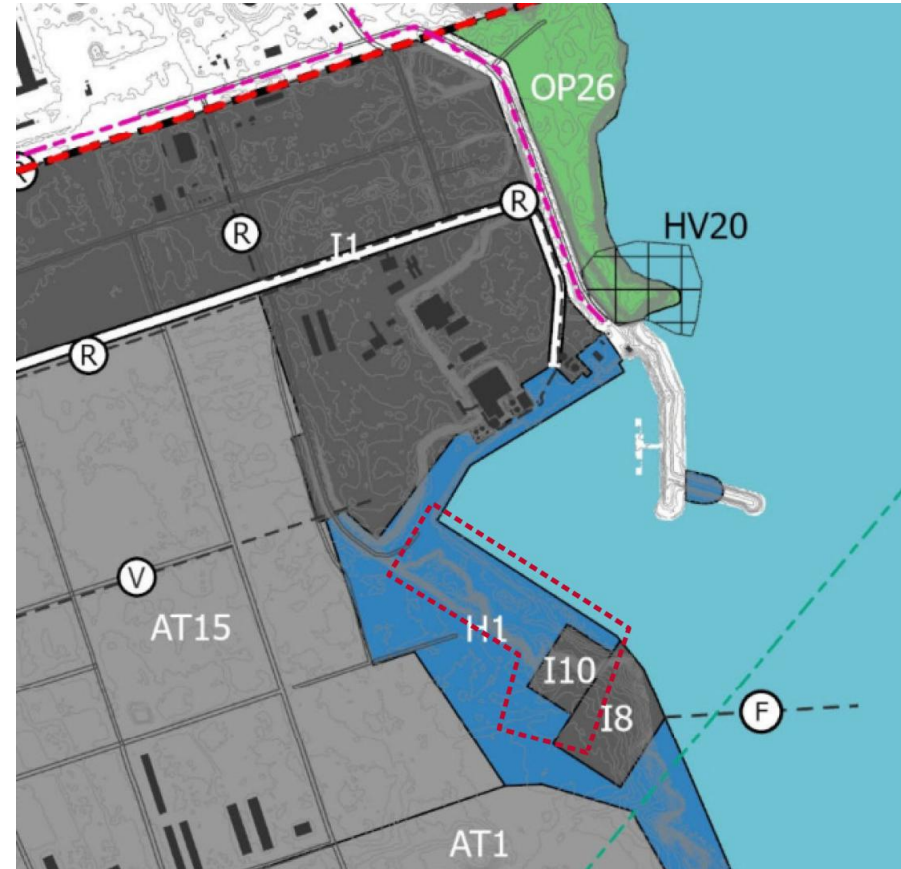
Stefna gildandi aðalskipulags um hafnarsvæði

Hafnarsvæði í Helguvík, þ.e. *H1 Helguvíkurhöfn*, er afmarkað á aðalskipulagsupprætti *Aðalskipulags Reykjanesbæjar 2020-2035*, sjá *Mynd 2.4*. Í greinargerð aðalskipulagsins eru eftirfarandi ákvæði fyrir hafnarsvæðið í kafla 4.3.1 *Hafnarsvæði*.

H1 Helguvíkurhöfn. *Hafnarsvæðið er alls um 20,2 ha að stærð og skal starfsemin á svæðinu fyrst og fremst tengjast sjóflutningum, þ.m.t. rýmisfrekar vöru- og birgðageymslur. Allir megin sjóflutningar í bæjarfélaginu verða um Helguvíkurhöfn:*

Helguvík er olíuhöfn Suðurnesja með olíubryggju og birgðastöð. Viðlegukantur er fyrir skip allt að 200 m að lengd. Í Helguvík liggur olíulögn. Helgunarsvæði olíulagnarinnar, sem er 10 m eða 5 metrar til beggja handa, tilheyrir öryggissvæðinu og er í umsjón Landhelgisgæslunnar.

Utanríkisráðherra annast umsjón, rekstur og hagnýtingu allra öryggissvæða á Íslandi, þ.m.t. Keflavíkurflugvöll, Helguvík og Miðnesheiði sbr. 1. mgr. 12. gr. laga nr. 34/2008 um varnarmál. Landfræðileg mörk öryggis- og varnarsvæða eru skilgreind í auglýsingu nr. 964/2021. Utanríkisráðherra fer jafnframt með yfirstjórn skipulags- og mannvirkjamála á varnar- og öryggissvæðum sbr. 2. mgr. 8. gr. skipulagslaga nr. 123/2010. Landhelgisgæsla Íslands fer með daglega umsjá og rekstur svæðisins í umboði utanríkisráðuneytisins.



Mynd 2.4 Hluti af aðalskipulagsupprætti Aðalskipulags Reykjanesbæjar 2020-2035 og afmörkun skipulagssvæðis vegna breytingar á deiliskipulagi Helguvíkur, iðnaðar- og hafnarsvæðis. Skipulagssvæðið er afmarkað með rauðri punktalínu.²¹

²¹ Aðalskipulag Reykjanesbæjar 2020-2035. Helguvík. Breyting á Aðalskipulagi Reykjanesbæjar 2020-2035 iðnaðar- og hafnarsvæði. 19.05.2025. Sótt 3. desember 2025 af <https://skipulagsgatt.is/>



Eftirfarandi tölulegar upplýsingar og áfangaskipting hafna koma einnig fram um Helgúvíkurhöfn í töflu 4.3 í kafla 4.3.1 *Hafnarsvæði* greinargerðar aðalskipulagsins.

Hafnarsvæði	Stærð svæðis [ha]	Núverandi byggingarmagn [m ²]	Leyfilegt byggingarmagn [m ²]	Áfangaskipting
H1 Helgúvíkurhöfn	20,2	5.000	66.500	2020-2035

Stefna gildandi aðalskipulags um iðnaðarsvæði

Iðnaðarsvæði fyrir olíubirgðastöð fyrir skipaolíu við Helgúvík, þ.e. *I10 Helgúvík*, er afmarkað á aðalskipulagsuppdraetti *Aðalskipulags Reykjanesbæjar 2020-2035*, sjá *Mynd 2.4*. Í greinargerð aðalskipulagsins eru eftirfarandi almennir skilmálar fyrir iðnaðarsvæðið í kafla 4.2.1 *Skilmálar fyrir iðnaðarsvæði*:

- *Ekki er leyfð íbúðarbyggð á iðnaðarsvæðum. Gististaðir eru ekki heimilir. Veitingastaðir eru heimilir en skulu loka fyrir kl. 23.00.*
- *Afmörkun þynningarsvæðis í Helgúvík fellur úr gildi þegar starfsleyfi Norðuráls fellur úr gildi, þann 31. Desember 2024.*
- *Viðmiðunarmörk fyrir losun mengandi efna gilda á losunarstað efnanna skv. 9. gr. reglugerðar 550/2018 um losun frá atvinnurekstri og mengunarvarnaeftirlit. Viðmiðunarmörk fyrir losun mengandi efna skulu skilgreind í starfsleyfi og vera í samræmi við bestu aðgengilegu tækni við venjuleg rekstrarskilyrði.*
- *Áhersla er á að dregið sé úr umhverfisáhrifum vegna iðnaðarstarfsemi með það að markmiði að koma í veg fyrir að mengun berist til sjávar eða í grunnvatn.*
- *Uppbygging á I1, I5 og I6 falla undir stefnu Svæðisskipulags Suðurnesja 2008-2024 um samstarf um uppbyggingu sem tekur*

m.a. til markaðssetningar og uppbyggingar á nauðsynlegum þjónustukerfum.

- *Bílastæði skulu vera innan lóðar og fjöldi í samræmi við umfang starfseminnar.*

Í greinargerð aðalskipulagsins eru eftirfarandi ákvæði fyrir *I10 Helgúvík* í kafla 4.2 *Iðnaðarsvæði (I)* í greinargerð.

I10 Helgúvík. Heimilt er að koma fyrir eldsneytisbirgðastöð fyrir skipaeldsneyti á lóðinni Stakksbraut 4. Uppbygging verður í áföngum og samanlagt hámarks geymslumagn skipaeldsneytis er allt að 30.000 m³. Öll starfsemi, meðhöndlun, geymsla og mannvirki þ.m.t. tankar, skiljur lagnir og þrær, skal vera í samræmi við reglugerð um varnir gegn olíumengun frá starfsemi á landi nr. 884/2107, staðfest deiliskipulag og gilt starfsleyfi. Stöðin skal vera afgirt með mannheldri girðingu sem hindrar aðgang óviðkomandi. Hönnun lekavarna og brimvarna á lóðinni skal taka mið af viðkvæmri staðsetningu lóðarinnar í útjaðri hafnarinnar og nálægt opnu hafi. Verður nánar útfært í deiliskipulagi.

Eftirfarandi tölulegar upplýsingar og áfangaskipting hafna koma einnig fram um *I10 Helgúvík* í töflu 4.2 í kafla 4.2 *Iðnaðarsvæði (I)*.

Iðnaðarsvæði	Stærð svæðis [ha]	Núverandi byggingarmagn [m ²]	Leyfilegt byggingarmagn [m ²]	Áfangaskipting
I10 Helgúvík	1,4		5.000	

Unnið er að breytingu á aðalskipulaginu, þar sem reitur I10 Helgúvík, er felldur niður og gert ráð fyrir að lóð olíubirgðastöðvar verði innan hafnarsvæðis H1. Einnig er reitur I8 fyrir hreinsistöð færður til þannig að hafnarsvæðið rúmi olíubirgðastöðina skv. breyttu deiliskipulagi.

Framkvæmdir við olíubirgðastöðina (NATO) fellur undir gildissvið laga um varnarmál nr. 34/2008. Vísað er til þess að slík mannvirki skulu vera innan



varnar- og öryggissvæða samkvæmt 3. og 8. gr. skipulagslaga og 6.2 gr. skipulagsreglugerðar. Samkvæmt 1. mgr. 12. gr. laga um varnarmál annast utanríkisráðherra umsjón, rekstur og hagnýtingu allra öryggissvæða á Íslandi. Samkvæmt 2. mgr. 8. gr. skipulagslaga nr. 123/2010 fer utanríkisráðherra einnig er með yfirstjórn skipulags- og mannvirkjamála á varnar- og öryggissvæðum. Núverandi eldsneytislagirnir við Helgúvík og núverandi eldsneytisbirgðasvæði ODR norðan Helgúvíkur eru á varnar- og öryggissvæði (VÖ1) í skipulagi og þau svæði eru innan marka *Aðalskipulags Keflavíkurflugvallar 2013-2030*.

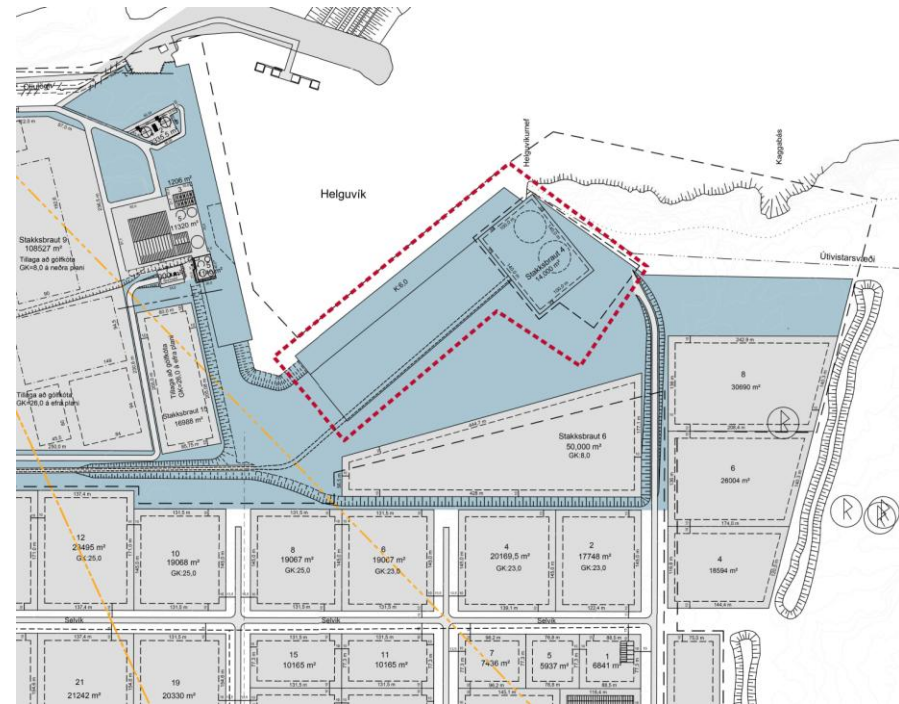
Reiknað er með að áður en starfsemi hefst í hinni fyrirhuguðu olíubirgðastöð fyrir skipgasaolíu á vegum NATO verði svæðið skilgreint sem varnar- og öryggissvæði og samhliða því verði gerð breyting á aðalskipulaginu. Framkvæmdin kallar því síðar á breytingar á aðalskipulagi samhliða skilgreiningu varnar- og öryggissvæðis fyrir nýja olíubirgðastöð NATO.

2.10 DEILISKIPULAG

Í gildi er deiliskipulag *Helgúvíkur, hafnar og iðnaðarsvæði* sem staðfest var 19. desember 1994. Fjórar breytingar hafa verið gerðar á deiliskipulaginu og þrjár þeirra taka til svæðisins við Helgúvíkurhöfn.

Í gildandi deiliskipulagi eru almennir skilmálar og sérákvæði. Í almennum skilmálum er fjallað um hönnun og uppdrætti, mælablöð og hæðarblöð, sorpgeymslur, bílastæði og frágang lóða. Almennir skilmálar eru samkvæmt breytingu á deiliskipulaginu sem tók gildi 2008. Samkvæmt gildandi deiliskipulagi gildir eftirfarandi um lóðina Stakksbraut 4:

Á lóð Stakksbraut 4 er gert ráð fyrir tveimur súrálssílóum að hámarki 60 metrar yfir uppgefnum aðalgólfkóta á mæli- og hæðarblaði. Gert er ráð fyrir að litur á súrálssílóum verði sá sami og á öðrum byggingum framkvæmdarinnar.



Mynd 2.5 Hluti af gildandi deiliskipulagi Helgúvíkur, hafnar- og iðnaðarsvæðis. Skipulagssvæðið vegna breytinga á deiliskipulaginu er afmarkað með rauðri punktalinu.

Í gildandi deiliskipulagi er ekki gert ráð fyrir olíubirgðastöð á þeim stað sem fyrirhugað er að reisa geyma fyrir skipagasolíu og breyta þarf því deiliskipulagi til samræmis við fyrirhugaða uppbyggingu. Í deiliskipulaginu er ekki gert ráð fyrir aðstöðuhúsi eða lögnum frá olíutönkum að viðlegukanti og fjalla þarf um þessa framkvæmdaþætti í deiliskipulagi. Breytingin felur einnig í sér að endurskilgreina mörk hafnarsvæðis og skilgreina staðsetningu viðlegukants. Setja þarf skilmála um olíubirgðastöðina og viðlegukantinn í samræmi við matsskyldu framkvæmdarinnar og umfjöllun í ákvörðun Skipulagsstofnunar um matsskyldu framkvæmdarinnar.



2.11 TENGLI VIÐ AÐRAR ÁÆTLANIR

Við skipulagsgerðina verður gætt að samræmi við stefnu stjórnvalda á landsvísu um skipulagsmál og stefnu Reykjanesbæjar. Helstu áætlanir og stefnuskjöl eru tilgreind hér að neðan.

Landsskipulagsstefna 2024-2038

Landsskipulagsstefna er unnin á grundvelli skipulagslaga og felur í sér stefnu ríkisins í skipulagsmálum og almenn sjónarmið til leiðbeiningar við skipulagsgerð sveitarfélaga. Þann 16. maí 2024 samþykkti Alþingi þingsályktun um landsskipulagsstefnu fyrir árin 2024-2038²² ásamt fimm ára aðgerðaáætlun fyrir árin 2024-2028.

Skipulagsbreytingin tengist helst lykilverðfangsefni landsskipulagsstefnu um uppbyggingu þjóðhagslega mikilvægra innviða en eftir farandi kemur fram um viðfangsefnið.

Innviðir eru forsenda fyrir þróun byggðar og kröftugu atvinnulífi. Uppbygging þeirra getur haft áhrif á ólíka hagsmuni varðandi þróun byggðar og landnotkunar. Innviðir tengdir flutningskerfum fyrir orku, vatn og varma, en einnig þeir sem snúa að flutningi, samgöngum og fjarskiptum, geta haft mismikil áhrif á íbúa og dæmi eru um að ágreiningur skapist um staðsetningu þeirra og hvernig gerð er grein fyrir þeim í skipulagi. Úr sumum þessara ágreiningsmála næst ekki að leysa og mikilvægar framkvæmdir ná ekki fram að ganga. Því er mikilvægt að til sé farvegur fyrir skipulagsákvæðanir og leyfisveitingar þjóðhagslegra mikilvægra innviða sem þjóna hagsmunum landsins alls.

Skipulagsgerðin er í samræmi við landsskipulagsstefnu um uppbygging þjóðhagslegra mikilvægra innviða. NATO og íslensk stjórnvöld telja þörf á að ávallt séu til staðar lágmarks eldsneytisbirgðir í Helguvík fyrir NATO herskip. Jafnframt er talin þörf á að tryggja ákveðna hringrás í olíubirgðastöðinni og

ætlunin er að selja olíu til annara aðila en NATO skipa. Einnig er talið mikilvægt að í Helguvík sé hafnaraðstaða til að taka á móti stórum herskipum og skipum til eldsneytisflutninga.

Vatnaáætlun Íslands 2022-2027

Vatnaáætlun er unnin á grundvelli laga um stjórn vatnamála nr. 36/2011. Lögunum er ætlað að stuðla að sjálfbærri nýtingu vatns og langtímavernd vatnsauðlindarinnar. Vatnaáætlun felur í sér stefnumörkun um vatnsvernd. Hluti af vatnaáætlun er aðgerðaáætlun þar sem settar eru fram aðgerðir til að tryggja gott ástand vatns og vöktunaráætlun þar sem markmiðið er m.a. að samræma vöktun á vatni um allt land.²³

Skipulagssvæðið liggur innan grunnvatnshlotsins Rosmhvalanes 2 (104-115-2-G) samkvæmt upplýsingum á Vatnsvefsjá. Skipulagssvæðið er einnig aðliggjandi við strandvatnshlotið *Hafnir að Gróttu (104-1382-C)*, sjá umfjöllun í kafla 2.5.²⁴

Aðgerðaáætlun í loftslagsmálum

Ísland hefur sett sér markmið í loftslagsmálum og í júní 2024 var kynnt ný og uppfærð aðgerðaáætlun í loftslagsmálum með 150 aðgerðum. Til að ná tilsettum árangri í loftslagsmálum hafa íslensk stjórnvöld skuldbundið sig til að ná að lágmarki 55% samdrætti í heildar losun gróðurhúsalofttegunda árið 2030 miðað við 1990 í samfloti með Evrópusambandinu og Noregi.²⁵

Efnislosun og efnisflutningar í tengslum við framkvæmdir við olíubirgðastöðina og viðlegukantinn hafa í för með losun gróðurhúsalofttegunda. Nálægð efnistökusvæðis og landfyllingar við viðlegukant í Helguvík hefur því gildi í samhengi loftslagsmála, þar sem efnid flutt um skamman veg.

²² Alþingi. (2024). Þingsályktun um landsskipulagsstefnu fyrir árin 2024–2038 ásamt fimm ára aðgerðaáætlun fyrir árin 2024–2028. Sótt 18. desember 2024 af <https://www.althingi.is/>

²³ Umhverfisstofnun (2022). Vatnaáætlun Íslands 2022-2027. Sótt 8. janúar 2025 af <https://ust.is>

²⁴ Umhverfis- og orkustofnun (2024). Vatnavefsjá. Sótt 29. nóvember 2025 af <https://vatnavefsja.vedur.is/>

²⁵ Stjórnarráð Íslands. (2025). Aðgerðaáætlun í loftslagsmálum. Sótt 2. desember 2025 af <https://www.stjornarradid.is> og <https://www.co2.is/>



Landslagssamningur Evrópu

Samningurinn var gerður á vettvangi Evrópuráðsins árið 2000 en var fullgiltur á Íslandi 1. apríl árið 2020. Markmið samningsins eru m.a. að efla vernd landslagsgerða, bæta umsjón og skipulag með tilliti til landslags. Samningnum er ætlað að tryggja að íbúar hafi aðgang að og tækifæri til að njóta fagurs landslags.²⁶

Deiliskipulagsbreytingin og framkvæmdin felur í sér breytingar á ásýnd lands við Helguvík, efnisvinnslu, gerð viðlegukants og tveggja 15.000 m³ olúgeyma (tanka) fyrir skipagasolíu við Helguvík. Rík áhersla er á að lágmarka sjónræn áhrif af nýjum mannvirkjum og vanda til frágangs námunnar í Helguvík.

²⁶ Umhverfisstofnun. (2025). Alþjóðlegar skuldbindingar. Landslagssamningur Evrópu. Sótt 2. desember 2025 af <https://ust.is>



3 BREYTING Á DEILISKIPLAGI

Breyting er gerð á uppdrætti og greinargerð deiliskipulags *Helguvíkur, hafnar- og iðnaðarsvæði*. Breytingin tekur til 9 ha svæðis við Helguvíkurhöfn og felst í breytingu á lóðinni Stakksbraut 4 og afmörkun viðlegukantar.

3.1 BREYTING Á UPPDRÆTTI

Breyting er gerð á uppdrætti gildandi deiliskipulags. Lóðin Stakksbraut 4 er stækkuð í 21.110 m² en var áður 14.000 m². Lögun lóðarinnar breytist og henni er hnikað til þannig að hún liggur nú fjær hafnarbakkanum. Byggingarreitur breytist til samræmis við breytta lóð. Hann er nú í 10-18 m fjarlægð frá lóðarmörkum í stað 5 m áður.

Afmarkaður er reitur fyrir viðlegukant á Suðurbakka Helguvíkurhafnar. Kvöð um lagnaleið og efnisflutninga er bætt inn á svæði milli Stakksbrautar 4 og nýs viðlegukants. Að auki er afmörkun vegar og flutningsleiðar súrals felld niður innan þess svæðis sem skipulagsbreytingin tekur til.

3.2 BREYTING Á GREINARGERÐ

Breyting á greinargerð gildandi deiliskipulags *Helguvíkur, hafnar- og iðnaðarsvæði*.

3.2.1 Breytingar á sérákvæðum um iðnaðarhús

Gerð er breyting á skilmálum í greinargerð deiliskipulagsins þar sem fjallað er um sérákvæði, iðnaðarhús, sbr. greinargerð breytingar á deiliskipulagi *Helguvíkur, hafnar- og iðnaðarsvæði* sem tók gildi 29. júlí 2015, þ.e. *Breyting á deiliskipulagi hafnar- og iðnaðarsvæðis við Helguvík í landi Reykjanesbæjar. Greinargerð deiliskipulags og umhverfismatskýrsla*.²⁷

²⁷ Deiliskipulag Helguvíkur, hafnar- og iðnaðarsvæði. Breyting á deiliskipulagi hafnar- og iðnaðarsvæðis við Helguvík í landi Reykjanesbæjar. Greinargerð deiliskipulags og umhverfismatskýrsla. Tók gildi 29. júlí 2015.

Eftirfarandi breytingar eru gerðar á texta greinargerðar gildandi deiliskipulags, *Sérákvæði, Iðnaðarhús*:

Texti greinargerðar í kafla 2.6 Sérákvæði, Iðnaðarhús. Fyrir breytingu.

Texti greinargerðar deiliskipulags fyrir breytingu

Á lóð Stakksbraut 4 er gert ráð fyrir tveimur súralslólum að hámarki 60 metrar yfir uppgefnun aðalgólfkóta á mæli- og hæðarblaði. Gert er ráð fyrir að litur á súralslólum verði sá sami og á öðrum byggingum framkvæmdarinnar.

Texti greinargerðar í kafla 2.6 Sérákvæði, Iðnaðarhús. Eftir breytingu.

Texti greinargerðar deiliskipulags eftir breytingu

Á lóð Stakksbraut 4 er gert ráð fyrir olíubirgðastöð með tveimur 15.000 m³ geymum fyrir skipagasolíu og aðstöðuhúsi. Gert er ráð fyrir að litur á tönkum og húsi miði að því að mannvirki falli vel að umhverfinu og öðrum mannvirkjum í nágrenninu.

3.2.2 Nýtt sérákvæði fyrir Stakksbraut 4

Gerð er breyting á skilmálum í greinargerð deiliskipulagsins þar sem fjallað er um sérákvæði, sbr. greinargerð breytingar á deiliskipulagi *Helguvíkur, hafnar- og iðnaðarsvæði* sem tók gildi 29. júlí 2015, þ.e. *Breyting á deiliskipulagi hafnar- og iðnaðarsvæðis við Helguvík í landi Reykjanesbæjar. Greinargerð deiliskipulags og umhverfismatskýrsla*.²⁸ Sett eru inn ný sérákvæði fyrir lóðina að Stakksbraut 4.

Eftirfarandi breytingar eru gerðar á texta í greinargerð gildandi deiliskipulags. Inn koma skilmálar fyrir Stakksbraut 4 undir kaflanum *Sérákvæði*:

²⁸ Deiliskipulag Helguvíkur, hafnar- og iðnaðarsvæði. Breyting á deiliskipulagi hafnar- og iðnaðarsvæðis við Helguvík í landi Reykjanesbæjar. Greinargerð deiliskipulags og umhverfismatskýrsla. Tók gildi 29. júlí 2015.



Texti greinargerðar í kafla 2.6 Sérákvæði. Inn koma nýir skilmálar fyrir Stakksbraut 4.

Texti greinargerðar deiliskipulags eftir breytingu

Stakksbraut 4

Að Stakksbraut 4 er heimilt að reisa tvo allt að 15.000 m³ olúgeyma fyrir skipagasolíu og aðstöðuhús fyrir olíubirgðastöðina. Einnig er gert ráð fyrir geymsluþró, lögnum og tilheyrandi búnaði fyrir starfsemina. Hæð olúgeyma verði að hámarki 18 m yfir uppgefnum gólfkota, en að örðu leyti taka mið af hæð lands sunnan og vestan Helgúvíkur. Kvöð er um lagnaleið eldsneytislagna á milli lóðarinnar og viðlegukants við Helgúvíkurhöfn, þ.e. Suðurbakka.

Gerð olúgeymanna og búnaðar í olíubirgðastöðinni skal uppfylla ákvæði reglugerðar um varnir gegn olíumengun frá starfsemi í landi nr. 884/2017 með síðari breytingum og reglugerðar um eldfima vökva nr. 188/1990.

Eldsneytisgeymarnir skulu vera staðsettir í steinsteyptri geymsluþró, þ.e. lekavörn sem uppfyllir kröfur ofangreindrar reglugerðar um lekarýmd.

Yfirborðsvatn frá olíubirgðastöðinni skal leitt í gegnum olíuskilju í samræmi við leiðbeiningar Umhverfis- og orkustofnunar um olíuskiljur, sbr. einnig ÍST EN 858-1 og ÍST EN 858-2 staðal Skiljukerfi fyrir létta vökva.

Á lóðinni er gert ráð fyrir aðstöðuhúsi allt að 200 m² að stærð á einni hæð, með steinsteypum veggjum. Heimilit er að þróarveggurinn verði jafnframt bakveggur aðstöðuhússins. Aðstöðuhúsið tengist veitukerfi Reykjanesbæjar og/eða Reykjaneshafnar.

Lóðin skal afgirt með rammgerðri og mannheldri girðingu með aðgangsstýringu inn á svæðið.

Litir og áferð á olúgeymum, aðstöðuhúsi, girðingu og búnaði innan lóðar skulu falla að nærliggjandi umhverfi og draga úr ásýndarbreytingum á svæðinu.

3.2.3 Nýtt sérákvæði fyrir viðlegukant

Gerð er breyting á skilmálum í greinargerð deiliskipulagsins þar sem fjallað er um sérákvæði, sbr. greinargerð breytingar á deiliskipulagi Helgúvíkur, hafnar- og iðnaðarsvæði sem tók gildi 29. júlí 2015, þ.e. Breyting á deiliskipulagi hafnar- og iðnaðarsvæðis við Helgúvík í landi Reykjanesbæjar. Greinargerð deiliskipulags og umhverfismatskýrsla.²⁹ Sett eru inn ný sérákvæði fyrir viðlegukant við Suðurbakka Helgúvíkurhafnar.

Eftirfarandi breytingar eru gerðar á texta í greinargerð gildandi deiliskipulags. Inn koma skilmálar fyrir viðlegukant við Suðurbakka undir kaflanum Sérákvæði:

Texti greinargerðar í kaflanum Sérákvæði. Inn koma nýir skilmálar fyrir viðlegukant.

Texti greinargerðar deiliskipulags eftir breytingu

Viðlegukantur við Suðurbakka

Við Suðurbakka Helgúvíkurhafnar er heimilt að byggja upp viðlegubryggju, alls um 390 m að lengd og reiknað er með að viðlegudýpi verði að jafnaði 14 m.

Fyllingarefni í viðlegukantinn verður sprengt úr berginu suðvestan Helgúvíkurhafnar og gera skal sérstaka frágangsatlun bergstálið þar sem gerð er grein fyrir landmótun og frágangi. Slík áætlun getur verið áfangaskipt þannig að gengið verði frá þeim svæðum þar sem framkvæmdum er lokið.

Við framkvæmdir við viðlegukantinn skal þess gætt að ekki verði um að ræða varp á efni í hafnið, þ.e. að landfyllingin verði ekki opin sbr. 9 gr. laga um varnir gegn mengun hafs og stranda nr. 33/2024.

Á og við viðlegukant skal gera ráð fyrir búnaði og lögnum til losunar skipaeldsneytis úr flutningsskipi eða við afgreiðslu frá olíubirgðastöðinni á skip. Einnig, eftir því sem við á, slökkvibúnaði og búnaði til móttöku farmleifa.

²⁹ Deiliskipulag Helgúvíkur, hafnar- og iðnaðarsvæði. Breyting á deiliskipulagi hafnar- og iðnaðarsvæðis við Helgúvík í landi Reykjanesbæjar. Greinargerð deiliskipulags og umhverfismatskýrsla. Tók gildi 29. júlí 2015.



4 UMhverfismat skipulagsins

Áhrif deiliskipulagsbreytingarinnar er metin samkvæmt lögum um umhverfismat framkvæmda og áætlana nr. 111/2021, sbr. 2. gr. laganna. Áhrif skipulagsins á þá þætti umhverfisins sem gætu orðið fyrir áhrifum eru metin samhliða skipulagsgerðinni og mið tekið af niðurstöðum matsins við útfærslu þess.

4.1 MAT Á UMhverfisáhrifum

Framkvæmdir við viðlegukant og olíubirgðastöð fyrir skipaolíu við Helgúvík var tilkynnt til Skipulagsstofnunar sem tók ákvörðun um matsskyldu framkvæmdarinnar. Framkvæmdaaðili skilaði inn tilkynningu um framkvæmdina³⁰ þann 13. janúar 2025 og þann 14. maí 2025 úrskurðaði Skipulagsstofnun³¹ um matsskyldu framkvæmdarinnar. Niðurstaða stofnunarinnar var að framkvæmdin væri ekki háð mati á umhverfisáhrifum.

Tilkynning framkvæmdaaðila vegna olíubirgðastöðvar og stækkun Helgúvíkurhafnar, þ.e. *Geymsla skipgasaolíu við Helgúvík og stækkun Helgúvíkurhafnar – Fyrirspurn um matsskyldu*, er jafnframt umhverfismatsskýrsla deiliskipulagsbreytingarinnar og er skilgreint sem eitt af skipulagsskjölum deiliskipulagsins. Neðangreint eru helstu niðurstöður matsins.

4.2 MIKILVÆGIR UMhverfisþættir

Áhrifaþættir eru þeir hlutar stefnunnar eða framkvæmdarinnar sem eru líklegir til að hafa áhrif á umhverfið. Umhverfisþættir eru þeir þættir sem framkvæmdin eða stefnan getur haft áhrif á. Umhverfismatinu er ætlað að lágmarka neikvæð áhrif og hámarka þau jákvæðu.

Í neðangreindri töflu (*Tafla 4.1*) er vinsun umhverfisþátta, þ.e. megin matsþættir og umhverfisþættir sem eru líklegir til að verða fyrir áhrifum vegna skipulagsins, þ.e. breytingar á deiliskipulaginu. Val umhverfisþátta byggir á fyrirliggjandi upplýsingum um úr matsskyldufyrirspurninni.

Tafla 4.1 Matsþættir og umhverfisþættir sem teljast líklegir til þess að verða fyrir áhrifum vegna skipulagsgerðar í tengslum við viðlegukant og olíubirgðastöð við Helgúvík.

Matsþáttur	Umhverfisþættir	Skýringar
Náttúra	Jarðmyndanir, lífríki, vatnafar og loftslag	Möguleg áhrif á jarðmyndanir, grunnvatn og gróið og ógróið land vegna rasks við losun bergs. Áhrif á dýralíf vegna rasks og búsvæðataps og hins vegar vegna búsvæðaröskunar á framkvæmdatíma. Losun gróðurhúsalofttegunda vegna losunar jarðvegs, flutnings á efni og notkunar vinnuvéla.
Auðlindir	Efnisleg verðmæti og jarðmyndanir	Reiknað er með að unnin verði verðmæt jarðefni í nálægð við framkvæmdasvæðið og það nýtt til hafnfargerðar.
Samfélag	Ásýnd og landslag og heilsa og öryggi	Staðbundin áhrif á ásýnd lands við Helgúvík og möguleg áhrif á ásýnd lands utan hafnarsvæðisins. Möguleg hætta af sprengingum úr bergstálinu sunnan Helgúvíkur. Möguleg áhrif af lyktarmengun frá gufum við geymana vegna uppgufunar eldsneytis og annara efna sem tengjast starfseminni

³⁰ Verkís. (2025). Geymsla skipgasaolíu við Helgúvík og stækkun Helgúvíkurhafnar – Fyrirspurn um matsskyldu. Sótt 2. desember 2025 af <https://island.is/s/skipulagsstofnun>

³¹ Skipulagsstofnun. (2025). Geymsla skipgasaolíu við Helgúvík og stækkun Helgúvíkurhafnar, Reykjanesbæ. Ákvörðun um matsskyldu. Sótt 2. desember 2025 af <https://island.is/s/skipulagsstofnun>



4.3 AÐFERÐIR VIÐ UMHVERFISMAT

Við umhverfismatið er stuðst við þær upplýsingar sem fyrir liggja um grunnástand umhverfis og aflað hefur verið við undirbúning framkvæmdarinnar og skipulagsgerðarinnar. Þá er einnig leitað til sérfróðra aðila, stofnana og annarra sem búa yfir þekkingu á staðháttum.

Framsetning umhverfismats er í formi matstafla og texta. Í umhverfismatinu er stuðst við vægiseinkunnir við mat á valkostum og einstökum þáttum skipulagsins. Vægiseinkunnin byggir á leiðbeiningum Skipulagsstofnunar og stuðst er við sex vægiseinkunnir við matið.³²

Í umhverfismatinu er lagt mat á það hvort uppbygging skv. útfærslu í skipulagi eða aðrir valkostir styðji eða gangi gegn þeirri stefnu sem viðeigandi umhverfisviðmið fela í sér. Umhverfisviðmiðin byggja á stefnu stjórnvalda, s.s. landskipulagsstefnu.

Tafla 4.2 Vægiseinkunnir fyrir mat á umhverfisáhrifum áætlunarinnar.

Vægiseinkunn	Skýringar
++	Veruleg jákvæð áhrif. Tillaga að stefnu eða framkvæmd styður viðkomandi umhverfisviðmið og stuðlar að verulega jákvæðri breytingu á umhverfinu.
+	Jákvæð áhrif. Tillaga að stefnu eða framkvæmd styður viðkomandi umhverfisviðmið.
0	Engin eða óveruleg áhrif / Á ekki við. Tillaga að stefnu eða framkvæmd hefur engin, lítil eða óljós tengsl við viðkomandi umhverfisviðmið.
-	Neikvæð áhrif. Tillaga að stefnu eða framkvæmd vinnur gegn eða gengur þvert á viðkomandi umhverfisviðmið.
--	Veruleg neikvæð áhrif. Tillaga að stefnu eða framkvæmd vinnur gegn eða gengur þvert á viðkomandi umhverfisviðmið og stuðlar að verulega neikvæðri breytingu á umhverfinu.
?	Óvissa um áhrif / Vantar upplýsingar. Óvíst er eða háð útfærslu hvort tillaga að stefnu eða framkvæmd styður eða vinnur gegn viðkomandi umhverfisviðmiði.

4.4 HEILDARNIÐURSTAÐA

Helstu niðurstöður umhverfismats deiliskipulagsbreytingar vegna viðlegukants og olúbirgðastöðvar fyrir skipaolíu er eftirfarandi, en nánari skýringar á áhrifum framkvæmdarinnar og deiliskipulagsins eru í matsskyldutilkynningu framkvæmdarinnar:

³² Skipulagsstofnun. (2007). Leiðbeiningar um umhverfismat áætlana. Sótt 8. janúar 2025 af <https://island.is/s/skipulagsstofnun/>



Matsþáttur	Umhverfisþáttur	Vísar	Viðmið	Vægis Einkunn
Náttúra	Jarðmyndanir	Verndarsvæði Náttúruminjar	Stuðla að vernd jarðfræðilegrar fjölbreytni landsins og fjölbreytni landslags, sbr. lög nr. 60/2013 um náttúruvernd.	-
	Lífríki,	Líffræðileg fjölbreytni Vistgerðir og gróðurfar	Stuðla að vernd líffræðilegrar fjölbreytni og tryggja varðveislu, endurheimt og sjálfbæra nýtingu vistkerfa á landi og í ferskvatni og þjónustu þeirra, sbr. lög um náttúruvernd nr. 60/2013.	-
	Vatnafar	Fuglalíf Vatnshlot	Markmið laga um stjórn vatnamála nr. 36/2011, <i>Vatnaáætlun Íslands 2022-2027</i> ³³ og reglugerðum sem um það gilda.	0
Auðlindir	Efnisleg verðmæti	Atvinna Hagvöxtur	Landsskipulagsstefna 2024-2038. <i>Áhersla C.6. Skipulag stuðli að uppbyggingu atvinnulífs til framtíðar með áherslu á eftirsóknarvert umhverfi og sjálfbæra nýtingu lands.</i>	+
	Loftslag	Losun gróðurhúsalofttegunda	Draga úr losun gróðurhúsalofttegunda og vinna að aðlögun að loftslagsbreytingum sbr. Aðgerðaráætlunar í loftslagsmálum. ³⁴	-
Samfélag	Ásýnd og landslag	Ásýnd lands Landslagsheildir Röskun lands Óbyggð svæði	Við hönnun vega, virkjana, verksmiðja og annarra mannvirkja skal þess gætt að þau falli sem best að svipmóti lands sbr. 69. gr. laga um náttúruvernd nr. 60/2013. Varðveita og vernda sérstætt eða fágætt landslag, svo og fjölbreytni landslags, sbr. lög nr. 60/2013 um náttúruvernd. Staðsetning og hönnun nýrra mannvirkja taki mið af byggingarhefðum, náttúru, landslagi og staðháttum sbr. menningarstefnu í mannvirkjagerð. ³⁵	-
	Heilsa og öryggi	Mengun Hávaði	Draga úr slysum og dauðsföllum af völdum slysa, sbr. Heimsmarkmið Sameinuðu þjóðanna (markmið 3). Viðmið um hljóðvist er í reglugerð um hávaða, nr. 724/2008. Viðmið um loftgæði eru í áætlun um loftgæði fyrir Ísland <i>Hreint loft til framtíðar; Áætlun um loftgæði á Íslandi 2018-2029</i> ³⁶ og reglugerð nr. 787/1999 um loftgæði.	0

³³ Umhverfisstofnun (2023). Vatnaáætlun Íslands 2022-2027. Sótt 20. nóvember 2024 af <https://ust.is/>

³⁴ Stjórnarráð Íslands. (2024). Aðgerðaráætlun í loftslagsmálum. Sótt 2. desember 2025 af <https://www.co2.is/>

³⁵ Mennta- og menningarmálaráðuneyti. (2014). *Menningarstefna í mannvirkjagerð: Stefna íslenskra stjórnvalda í byggingarlist*. Sótt desember 2023 af <https://www.stjornarradid.is/>

³⁶ Umhverfis- og auðlindaráðuneytið. (2017). *Hreint loft til framtíðar; Áætlun um loftgæði á Íslandi 2018-2029*. Sótt 20. nóvember 2024 af https://www.stjornarradid.is



4.5 EFTIRFYLGNI OG VÖKTUN

Eftirfylgni og vöktun eru aðgerðir til þess að koma í veg fyrir, draga úr eða bæta fyrir möguleg neikvæð umhverfisáhrif. Leitast verður við að lágmarka áhrif framkvæmdarinnar á umhverfið, meðal annars með eftirtöldum mótvægisáðgerðum:

- Að til staðar sé olúgirðing og búnaður til að taka upp olíu í Helguvíkurhöfn ef til óhapps kemur. Nauðsynlegt er að geta lokað höfninni með slíkri girðingu.
- Hugað verði að vali á lit á olútanktanna með það fyrir augum að þeir falli að nærliggjandi umhverfi.
- Gætt verði að hávaðamengun þegar stálþil verður rekið niður, m.t.t. nálægðar við önnur vinnusvæði, svo sem ef á sama tíma verður unnið að byggingu olíubirgðastöðvar.
- Gera sérstaka frágangsáætlun þar sem gerð er grein fyrir landmótun og frágangi bergstálsins við Helguvík. Slík áætlun getur verið áfangaskipt þannig að gengið verði frá þeim svæðum þar sem framkvæmdum er lokið.
- Skapa aðstöðu og/eða tryggja þjónustu í Helguvíkurhöfn fyrir úrgang frá skipum og farmleifum, sbr. reglugerð um móttöku á úrgangi og farmleifum frá skipum nr. 1200/2014.
- Skilgreindar verði aðgerðir til að koma í veg fyrir varpi frá landfyllingu í hafið.