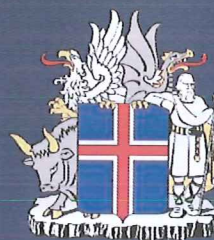


Útgáfa 1,0
15.12.2020

NEYÐARÁÆTLUN
VEGNA ÖRYGGISMÁLA

Viðbragðsáætlun vegna
yfirálags á landamærum
vegna UAV



RÍKISLÖGREGLUSTJÓRI

**Viðbragðsáætlun vegna yfirálags á
landamærum vegna umsókna um
alþjóðavernd.**

**Áætlunin er unnin af
landamæradeild ríkislögreglustjóra,
almannavarnardeild ríkislögreglustjóra
lögreglustjóranum á höfuðborgarsvæðinu
lögreglustjóranum á Suðurnesjum og
Útlendingastofnun.**

**Athugasemdum við áætlunina skal senda á
almannavarnir@logreglan.is**

ORÐSKÝRINGAR

- **Alþjóðleg vernd:** Vernd sem stjórnvöld veita einstaklingi sem hingað leitar og fullnægir þeim skilyrðum sem sett eru í A-lið 1. gr. alþjóðasamnings um stöðu flóttamanna, vernd sem veitt er á grundvelli reglna um viðbótarvernd og vernd veitt ríkisfangslausum einstaklingum samkvæmt samningi um réttarstöðu ríkisfangslausra einstaklinga frá 1954.
- **Einstaklingar í viðkvæmri stöðu:** Einstaklingar sem vegna tiltekinna persónulegra eiginleika eða aðstæðna hafa sérþarfir sem taka þarf tillit til við meðferð máls eða geta ekki að fullu eða með engu móti nýtt sér rétt eða uppfyllt skyldur sem kveðið er á um í lögum þessum án aðstoðar eða sérstaks tillits, t.d. fylgdarlaus börn, fatlað fólk, fólk með geðraskanir eða geðfötlun, aldrað fólk, þungaðar konur, einstæðir foreldrar með ung börn, fórnarlömb mansals, alvarlega veikir einstaklingar og einstaklingar sem hafa orðið fyrir pyndingum, kynfæralímlestingum, nauðgun eða öðru alvarlegu andlegu, líkamlegu eða kynferðislegu ofbeldi.
- **Fylgdarlaust barn:** Barn sem kemur fylgdarlaust inn á yfirráðasvæði ríkis, svo lengi sem það hefur ekki í reynd verið tekið í umsjá foreldra eða fullorðins einstaklings sem ber ábyrgð á því samkvæmt lögræðislögum. Þetta á einnig við ef barnið er skilið eftir án fylgdar eftir að það kemur á yfirráðasvæði ríkis.
- **Hagsmunagæsla barns:** Það að gæta hagsmuna barns og sjá til þess að barn fái þá aðstoð sem nauðsynleg er á meðan málsmeðferð stendur, þ.m.t. stuðning á grundvelli barnaverndarlaga og annarra laga, svo sem varðandi félagslega aðstoð, skólaþjónustu og heilbrigðisþjónustu.
- **Mansal:** Mansal samkvæmt skilgreiningu í 227. gr. a almennra hegningarlaga sem byggist á Palermó-samningi Sameinuðu þjóðanna gegn fjölþjóðlegri skipulagðri glæpastarfsemi og mansalsbókun við samninginn.
- **Ólögmat dvöl:** Þegar útlendingur dvelst hér á landi án tilskilinna heimilda eða getur ekki sýnt fram á heimild sína til dvalar.
- **Umsækjandi um alþjóðlega vernd:** Útlendingur sem óskar eftir viðurkenningu á stöðu sinni sem flóttamaður eða ríkisfangslaus einstaklingur hér á landi. Skammstafað UAV í þessari áætlun.
- **Óreglulegir fólksflutningar:** Vísa til fólksflutninga sem fram fara utan hefðbundinna ferla og viðmiða sem ríki hafa ákveðið til að hafa stjórn á flæði fólks um landamæri og yfirráðasvæði. Þá er jafnframt átt við skyndilega fjölgun á komu fólks á landamæri sem óskar eftir alþjóðlegri vernd eða aðstoð stjórnvalda vegna náttúruhamfara, stríðsátaka og annarra atburða.
- **Stöðuhópur:** Samanstendur af eftirfarandi aðilum, Sviðstjóra á verndarsviði UTL, lögreglufulltrúa í móttökumiðstöð UAV, aðstoðaryfirlögregluþjóni hjá LSS og verkefnastjóra landamæradeildar RLS. Hópurinn fundar eftir þörfum eða að lágmarki á tveggja vikna fresti um stöðu málaflokksins m.t.t. stöðu/álags á landamæri á Íslandi og stöðu/álags á kerfi UAV hjá UTL.

Efnisyfirlit

1	Inngangur	6
2	Staðhættir	7
3	Skilgreiningar	8
3.1	Virkjun.....	8
3.2	Skammstafanir	9
4	Boðun	10
5	Stjórnkerfi	12
5.1	Grunneiningar, hlutverk og tengingar stjórnkerfisins	12
5.2	Aðgerðastjórn.....	13
5.3	Verkþáttaskipurit fyrir aðgerðastjórn.....	14
5.4	Vettvangsstjórn	15
5.5	Verkþáttaskipurit fyrir vettvangsstjóra	16
5.6	Verkþáttastjórar	17
5.7	Samhæfingarstöðin	18
5.8	Samhæfingarstöðin	19
5.9	Fjölmiðlar	20
6	Starfssvæði	21
6.1	MÓTTÖKUSTÖÐ FYRIR UAV	21
6.2	Skráning UAV Lögregla og UTL.....	22
6.3	Öryggisgæsla / lögregla.....	22
6.4	Heilbrigðisþjónusta.....	23
6.5	Mötuneyti.....	23
6.6	Þrif og úrgangur.....	23
6.7	Túlkapjónusta	23
6.8	Einstaklingar í viðkvæmri stöðu.....	23
7	Sértækur kafli	24
8	Verkefni viðbragðsaðila	25

8.1	Lögreglan í umdæmi landamærastöðvar.....	26
8.2	Landamæradeild RLS	26
8.3	Lögreglustjóri í umdæmi móttökustöðvar fyrir UAV	27
8.4	Lögreglan á höfuðborgarsvæðinu.....	27
8.5	Lögreglan á Suðurnesjum	28
8.6	Almannavarnardeild RLS.....	28
8.7	Rauði krossinn á Íslandi.....	29
8.8	Sóttvarnalæknir	30
8.9	Stoðdeild RLS.....	31
8.10	Alþjóðadeild RLS.....	31
8.11	Útlendingastofnun.....	32
8.12	Heilsugæsla höfuðborgarsvæðisins / höfuðborgarsvæði.....	32
8.13	Dómsmálaráðuneytið	33
8.14	Utanríkisráðuneytið.....	34
8.15	Sveitarfélagið	35
8.16	Barnavernd.....	35
8.17	Kærunefnd útlendingamála	36
9	Fjarskiptaskipulag.....	37
10	Kort / teikningar	39
10.1	Hugmynd að hentugu húsnæði	40
11	Breytingasaga.....	41
12	Viðaukar	42
12.1	Innkaupalisti fyrir tölvubúnað	42

1 INNGANGUR

Viðbragðsáætlun þessari er ætlað að segja til um skipulag og stjórn aðgerða til að takast á við yfirálag á landamærum Íslands. Áætlunin er unnin af landamæradeild ríkislögreglustjóra, almannavörnum, Útlendingastofnun, lögreglunni á Suðurnesjum og lögreglunni á höfuðborgarsvæðinu.

Viðbragðsáætlun þessi segir fyrir um skipulag og stjórn aðgerða þegar yfirálag verður á innviði landamæra vegna óreglulegra fólksflutninga til landsins.

Markmið áætlunarinnar er að tryggja skipulögð og samræmd viðbrögð lögreglunnar og annarra viðbragðsaðila, stofnana og ædstu stjórnar ríkisins. Áætluninni er ætlað að vera til leiðbeiningar um fyrstu viðbrögð, en felur ekki í sér endanleg fyrirmæli. Þannig þarf að vera hægt að breyta starfstílhögun með tilliti til ástands og aðstæðna hverju sinni.

Ísland er aðili að Landamæra- og strandgæslustofnun Evrópusambandsins (EBCG) en í þessari viðbragðsáætlun er gert ráð fyrir því að hægt verði að óska eftir aðstoð frá Frontex, ef svo ber undir.

Áætlunin skal uppfærð í heild eða að hluta eins oft og þurfa þykir. Boðunarlista hjá Neyðarlínunni 112 vegna áætlunarinnar skal uppfæra eins og þörf krefur í bjargargrunni hennar og að minnsta kosti árlega. Boðleiðir og samskipti í áætluninni skulu æfð a.m.k. árlega. Einstakir verkþættir áætlunarinnar skulu æfðir eins og þurfa þykir.

Þessi áætlun miðast við SÁBF verkþáttaskipun og er samhæfð hópsslysaáætlunum almannavarna þannig að sé áætlun þessi virkjuð geta stjórnendur ákveðið að virkja hópsslysaáætlun að hluta eða öllu leyti.

Áætlunin styðst við g. lið 1. mgr. 5. gr. lögreglulaga nr. 90/1996 og lög um almannavarnir nr. 82/2008, en samkvæmt 2. mgr. 15. gr. almannavarnalaga er það hlutverk ríkislögreglustjóra að semja viðbragðsáætlanir varðandi þá hluta íslensks samfélags sem falla ekki undir starfssvið tiltekins ráðuneytis.

Reykjavík 15.12.2020


 Ríkislögreglustjóri


 Landamærasvið RLS

2 STADHÆTTIR

Strandlengja Íslands er 4.970 km. og hefur 30 hafnir skilgreindar sem landamærastöðvar og 4 flugvelli sem alþjóðaflugvelli.

Landamæri Íslands eru mörk þess landssvæðis og hafs sem afmarkast af 12 sjómílna landhelgi sem telst til íslenska ríkisins hvort sem er á lofti eða sjó. Þær reglur sem gilda um för yfir landamæri fara eftir því hvort um för yfir innri eða ytri landamæri er að ræða en þær reglur má finna í reglugerð nr. 866/2017 um för yfir landamæri sem eru sameiginlegar reglur Schengen ríkjanna um umferð um landamæri.

Fjórir flugvellir eru skilgreindir sem alþjóðaflugvellir og viðurkenndar landamærastöðvar hér á landi en það eru Keflavíkurlugvöllur, Reykjavíkurlugvöllur, Akureyrarflugvöllur og Egilsstaðaflugvöllur. Um Keflavíkurlugvöll fer um 96% af allri umferð fólks til og frá landinu, auk þess sem flugvöllurinn er skiptiflugvöllur fyrir farþega á leið sinni milli Evrópu og Norður-Ameríku. Talsvert umfang er á millilandaflugi um Reykjavíkurlugvöll en sú umferð er að mestu leyti bundin við reglubundið áætlunarflug til Færeyja og Grænlands en auk þess er talsvert af einkaflugi sem fer um flugvöllinn. Minni umferð millilandaflugs er um Akureyrarflugvöll og Egilsstaðaflugvöll.

Í viðauka 1 við reglugerð um för yfir landamæri nr. 866/2017 eru 30 hafnir skilgreindar sem landamærastöðvar hér á landi. Umferð um hafnir landsins er mismikil en aðal uppskipunarhöfn landsins eru Faxaflóahafnir og komur skemmtiferðaskipa í fyrstu höfn er í yfir 90% tilvika hjá Faxaflóahöfnum þar sem landamæraeftirlit fer fram. Auk þess eru talsverð umsvif á Seyðisfirði í tengslum við vikulegar ferjusiglingar frá Danmörku en rúmlega 12 þúsund farþegar koma með ferjunni á ári hverju. Einnig fjölga komum skemmtiferðaskipa og þá sérstaklega til Ísafjarðar og Akureyrar. Þá eru talsverð umsvif í tengslum við vörusiglingar en þar má nefna sérstaklega eftirfarandi hafnir, Grundartanga, Helguvík, Akureyri, Reyðarfjörð, Þorlákshöfn og Grindavík.

3 SKILGREININGAR

3.1 Virkjun

Ríkislögreglustjóri einn getur virkjað viðbragðsáætlunina en áætlunina er hægt að virkja á þremur mismunandi almannavarnastigum að höfðu samráði við lögreglustjóra viðkomandi umdæmis, landamæradeild ríkislögreglustjóra og Útlendingastofnuna vegna yfirálags á landamærum á grundvelli mats stöðuhóps um aðstæður á landamærunum. Þörf fyrir umfang bjarga er áætlað miðað við fjölda ætlaðra UAV í hverju tilviki fyrir sig.

Óvissustig

- Ástand þar sem starfseining UTL og lögreglu á landamærum er að nálgast eða er komin að þolmörkum, þ.e. nær tæplega að sinna daglegum störfum en eitt eða fleiri atvik geta orsakað að nauðsynlegt er að kalla til utanaðkomandi aðstoð eða virkja tímabundna móttökustöð.
- Vísbendingar frá nágrannalöndum um að fjöldi umsækjenda um alþjóðlega vernd til Íslands geti aukist.
- Ákveðið „mynstur“ áberandi.
- Óstaðfestar upplýsingar um fjölda UAV á leið til landsins.
- Úrræði til að sinna UAV (starfsaðstaða og starfsfólk) nálgast þolmörk.
- 80% nýting búseturýma (annaðhvort fjölskyldu- eða einstaklings rýmum), eða lágmarks búseturými fyrir 60 einstaklinga til staðar.
- Eða samkvæmt mati stöðuhóps.

Hættustig

- Þegar starfseining lögreglu þarf að kalla til utanaðkomandi aðstoðar, svo sem fá lögreglumenn frá öðrum embættum eða deildum til aðstoðar við að sinna daglegum störfum eða húsnæði lögreglunnar getur ekki lengur hýst starfsemina sökum umfangs.
- Yfirstandandi ástand í nágrannalöndum sem mun hafa áhrif á Íslandi.
- Ákveðin „mynstur“, áberandi.
- Staðfestar eða áreiðanlegar upplýsingar um fjölda UAV á leið til Íslands.
- Úrræði til að sinna UAV (aðstaða og starfsfólk) nálgast þolmörk
- Huga þarf að stuðningi við dagleg úrræði, starfsfólk og aðstöðu.
- Huga að virkjun sérstakra úrræða.
- 90% nýting rýma, lágmarksrými fyrir 30 einstaklinga til staðar.
- Eða samkvæmt mati stöðuhóps.

Neyðarstig

- Eftirlit lögreglu á vinnustað leiðir í ljós að stór hópur starfsmanna er án atvinnu og dvalarleyfis og hefur í engin hús að hverfa.
- Fjöldi UAV er meiri en hægt er að sinna dag frá degi.
- Dagleg starfsemi þarf stuðning, mannskap og aðstöðu.
- Virkjun sérstakra búsetuúrræða.
- Mikill fjöldi sem kemur skyndilega til Íslands.
- Almenn búsetuúrræði þurfa stuðning.
- Önnur búsetuúrræði eru ekki nægjanleg.
- Virkja þarf móttökustöð fyrir UAV.
- 95% nýting rýma, lágmarks rými fyrir 15 einstaklinga
- Eða samkvæmt mati stöðuhóps.

3.2 Skammstafanir

AST	Aðgerðarstjórn
AVD	Almannavarnadeild RLS
BF	Biðsvæði flutningstækja
BH	Biðsvæði hjálparliðs
BTB	Biðsvæði tækja og búnaðar
EFP	Eftrilitspóstur lögreglu
Eldhús	Eldhús
FMR	Fjarskiptamiðstöð lögreglu
GS	Göngudeild sóttvarna
HS	Heilsugæsla höfuðborgarsvæðisins
IL	Innri lokun
LEIT	Leitarpóstur
LES	Leitarsvæði
Lögr	Skráning lögregla
Mat	Matsalur
ÖRL	Öryggisleit
RKÍ	Rauði krossinn á Íslandi
RLS	Ríkislögreglustjóri
RST	Stjórnstöð RLS vegna sérstakra lögregluaðgerða
SÁBF	Stjórnun / Áætlun / Bjargir / Framkvæmd
SSH	Söfnunarsvæði handtekinnna
SSR	Sérsveit ríkislögreglustjóra
SST	Samhæfingarstöðin
Sturta karl	Sturtur karlar
Sturta kona	Sturtur konur
Svefns	Svefnsalur
UAV	Umsækjandi um alþjóðlega vernd
UTL	Útlendingastofnun
UTL	Viðtalsherbergi UTL
WC karl	Snyrting karla
WC-kona	Snyrting konur
YL	Ytri lokun
VST	Vettvangsstjórn
LSS	Lögreglustjórinn á Suðurnesjum
LRH	Lögreglan á höfuðborgarsvæðinu

4 BOÐUN

Á óvissustigi og hættustigi boðar RLS til samráðsfundar. Á neyðarstigi annast neyðarlína boðun samkvæmt áætlun.

Neyðarlínan 112 annast boðun með SMS samkvæmt áætlun þessari á neyðarstigi að beiðni ríkislögreglustjóra.

ÓVISSUSTIG,

Á óvissustigi er áætlunin virkjuð með SMS boðum og stöðuhópur og AST funda

Óvissustig,
Útlendingastofnun
Ríkislögreglustjóri, landamæradeild
Ríkislögreglustóri, almannavarnardeild
Ríkislögreglustjóri, stoðdeild
Ríkislögreglustjóri, alþjóðadeild
Lögreglan á höfuðborgarsvæðinu
Lögreglan á Suðurnesjum
Dómsmálaráðuneytið
Velferðarráðuneytið
Rauði krossinn á Íslandi
Lögreglustjóri landamærastöðvar
Utanríkisráðuneyti
Kærufnd útlendingamála
Sóttvarnarlæknir
Barnaverndaryfirvöld
Viðeigandi sveitarfélag
Heilsugæsla höfuðborgarsvæðisins

HÆTTUSTIG,

Á hættustigi er áætlunin virkjuð með SMS boðun og stöðuhópur og AST funda.

Hættustig,
Útlendingastofnun
Ríkislögreglustjóri, landamæradeild
Ríkislögreglustóri, almannavarnardeild
Ríkislögreglustjóri, stoðdeild
Ríkislögreglustjóri, alþjóðadeild
Lögreglan á höfuðborgarsvæðinu
Lögreglan á Suðurnesjum
Dómsmálaráðuneytið
Velferðarráðuneytið
Rauði krossinn á Íslandi
Lögreglustjóri landamærastöðvar
Utanríkisráðuneyti
Kærunefnd útlendingamála
Sóttvarnarlæknir
Barnaverndaryfirvöld
Viðeigandi sveitarfélag
Heilsugæsla höfuðborgarsvæðisins

NEYÐARSTIG,

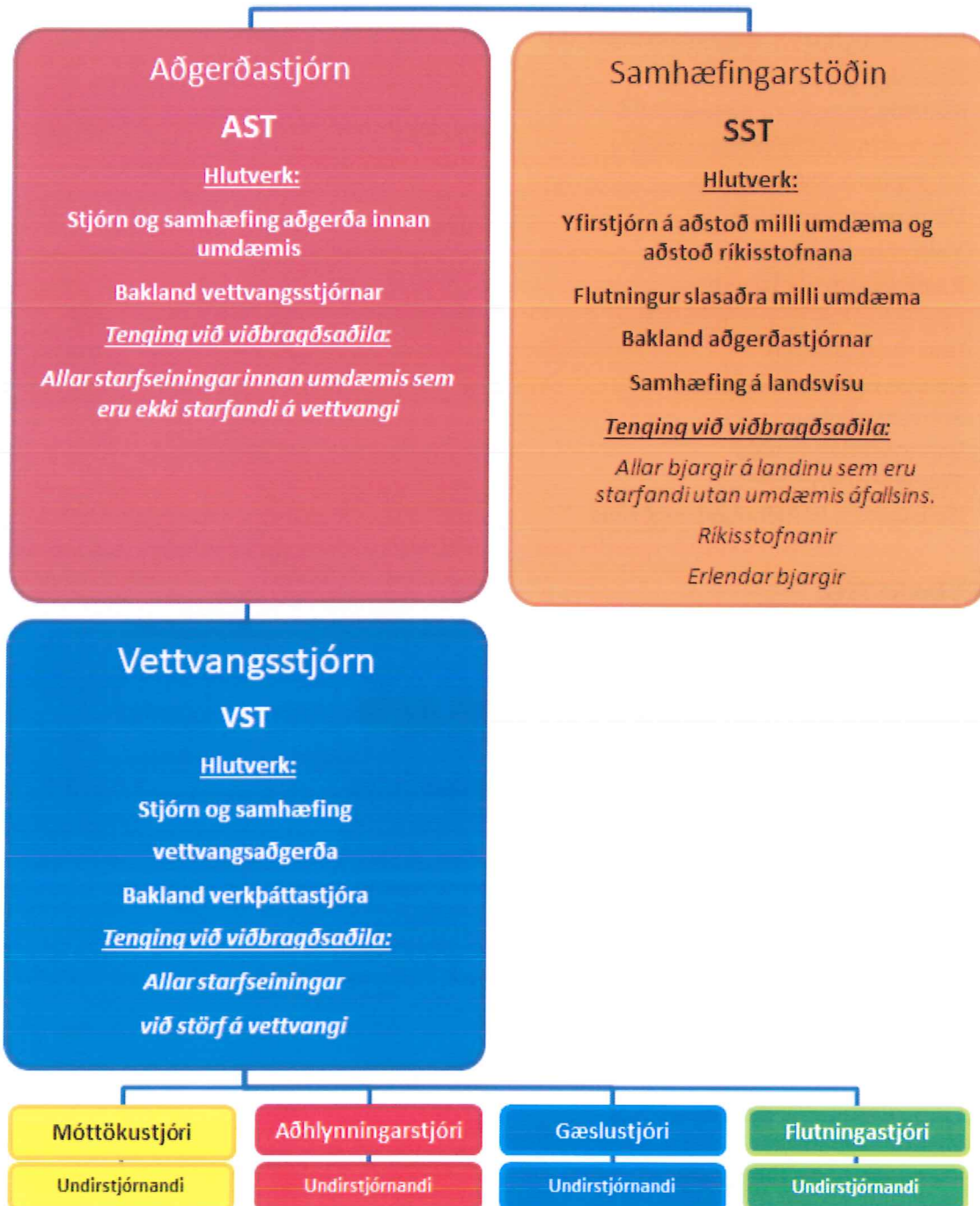
Á Neyðarstigi er áætlunin virkjuð með SMS boðun og stöðuhópur og AST funda.

Neyðarstig,
Útlendingastofnun
Ríkislögreglustjóri, landamæradeild
Ríkislögreglustóri, almannavarnardeild
Ríkislögreglustjóri, stoðdeild
Ríkislögreglustjóri, alþjóðadeild
Lögreglan á höfuðborgarsvæðinu
Lögreglan á Suðurnesjum
Dómsmálaráðuneytið
Velferðarráðuneytið
Rauði krossinn á Íslandi
Lögreglustjóri landamærastöðvar
Utanríkisráðuneyti
Kærunefnd útlendingamála
Sóttvarnarlæknir
Barnaverndaryfirvöld
Viðeigandi sveitarfélag
Heilsugæsla höfuðborgarsvæðisins

5 STJÓRNKERFI

5.1 Grunneiningar, hlutverk og tengingar stjórnerkisins

Stjórnerfið – Grunneiningar – Hlutverk – Tenging



5.2 Aðgerðastjórn

Stjórn aðgerða þegar viðbragðsáætlun þessi hefur verið virkjuð er í höndum lögreglustjóra á viðkomandi landamærastöð eða fulltrúa hans. Hann situr í aðgerðarstjórn ásamt fulltrúum Útlendingastofnunar og öðrum hlutaðeigandi aðilum sem tengjast aðgerðinni hverju sinni. Aðgerðarstjórn starfar í samvinnu við Samhæfingarstöðina. Í stjórn aðgerða felst m.a; skipulag, skráning, greining einstaklinga í viðkvæmri stöðu, útdeiling matar, útdeiling skjóls, veiting heilbrigðisþjónustu og stýring neyðaraðgerða í samvinnu við Samhæfingarstöðina. Aðgerðarstjóri tilnefnir vettvangsstjóra sem fer með stjórn og samhæfingu á vettvangsstjórn (landamærastöð, móttökustöð fyrir UAV og öðrum starfsstöðvum) og hefur verkþáttastjóra sér til aðstoðar.

Aðgerðastjórn er þannig skipuð:

Aðgerðastjóri: Lögreglustjóri landamærastöðvar eða fulltrúi hans

Fulltrúi heilbrigðisstofnana

Fulltrúi Útlendingastofnunar

Fulltrúi Rauða krossins

Fulltrúi stöðuhóps

Aðgerðastjórn skal huga að starfsliði til að sinna eftirtöld:

- Upplýsingafulltrúa
- Símsvörun
- Skráningum og almennri ritvinnslu og meðferð upplýsinga
- Fjarskiptum

Helstu verkefni aðgerðastjórnar:

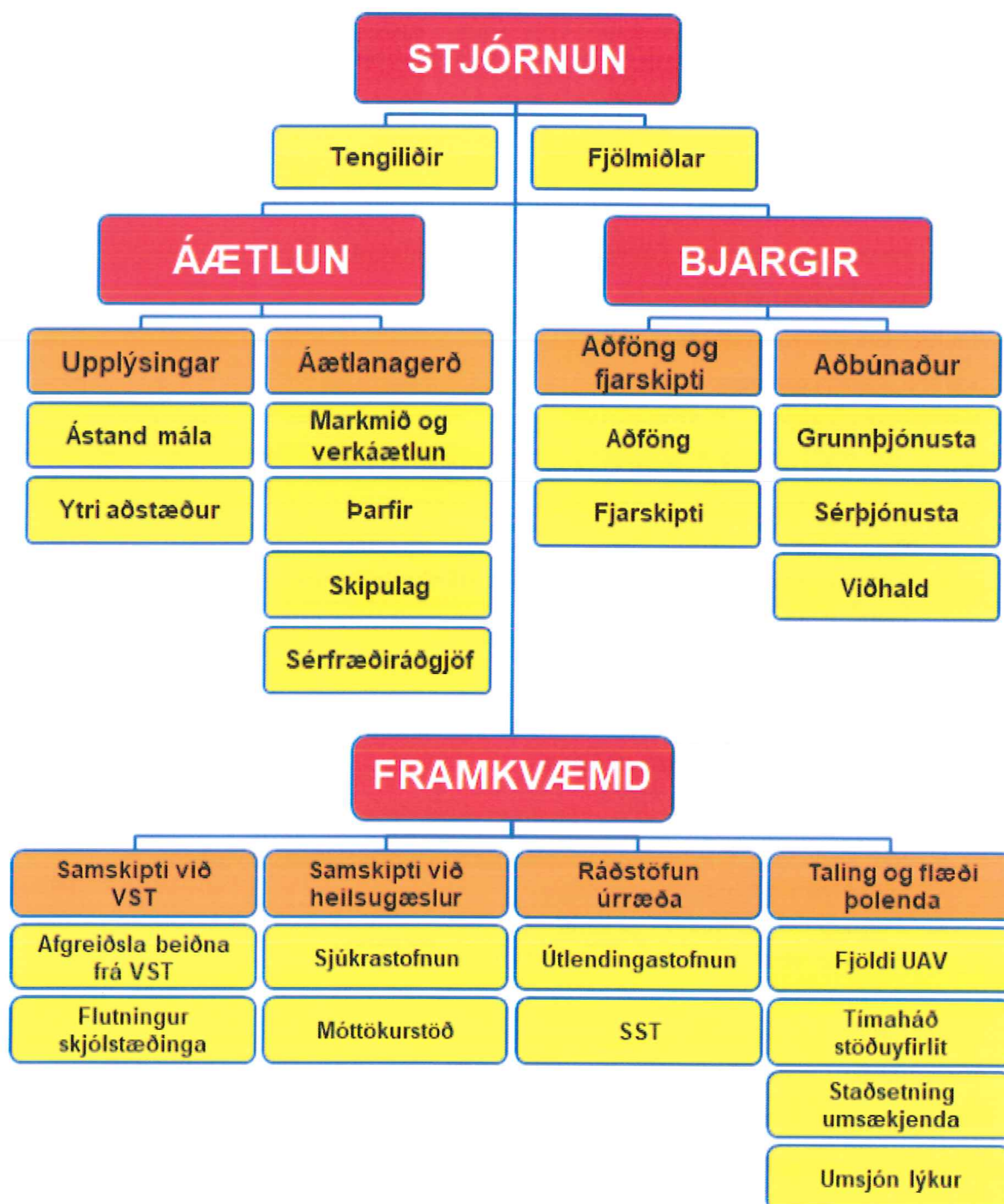
- Stjórn, samhæfing og forgangsröðun heildaraðgerða innan aðgerðasvæðisins
- Endurmat á háskastigi og umfangi
- Samskipti við vettvangsstjóra
- Virkjun starfseininga innan umdæmisins, umfram áætlun þessa
- Heildarskipulag fjarskipta og annarra samskipta innan aðgerðasvæðisins
- Samskipti við Samhæfingarstöðina
- Samskipti við fjölmiðla (sjá kafla 5.8)
- Vinna samkvæmt verkþáttaskipuritinu fyrir aðgerðastjórn

Aðsetur aðgerðastjórnar:

Aðalaðsetur: Í Samhæfingarstöð almannavarna, Björgunarmiðstöðinni í Skógarhlíð

Varaaðsetur: Ákvörðun AST

5.3 Verkbáttaskipurit fyrir aðgerðastjórn



5.4 Vettvangsstjórn

Stjórn og samhæfing á vettvangi er í höndum vettvangsstjóra sem er tilnefndur af lögreglustjóra. Vettvangsstjóri kemur að jafnaði úr röðum lögreglunnar. Hann skal hafa þjálfun og reynslu af vettvangsstjórn.

Vettvangsstjórn vegna álags á landamærum, flugvelli eða skipahöfn, er skipuð fulltrúum frá:

- Lögreglu í umdæmi landamærastöðvar,
- Lögreglu þar sem móttökustöð fyrir UAV er starfrækt
- RKÍ sem starfrækir móttökustöð fyrir UAV

Vettvangsstjóri skal skipta verkefnum milli aðila í vettvangsstjórn eftir aðstæðum hverju sinni.

Vettvangsstjórn skal skipa fólk í skráningu, fjarskipti og önnur störf eftir þörfum.

Mikilvæg verkefni vettvangsstjórnar:

- Heildarstjórn og samhæfing aðgerða á vettvangi í samræmi við verkþáttaskipunirnið SÁBF skv. umboði lögreglustjóra
- Samræming verkþáttastjóra
- Tryggja að verkþáttastjórar vinni samkvæmt skipulagi
- Sá sem er skipaður í framkvæmd skal vera í fjarskiptasambandi við verkþáttastjórana (sjá næsta kafla) og helst vera hreyfanlegur (hafa bíl til umráða til þess að fara á milli vettvangsstjórnarinnar og hinna ýmsu starfssvæða)
- Skipulagning fjarskipta á vettvangi
- Að tryggja fjarskipti við aðgerðastjórn
- Útvega bjargir innan umdæmis

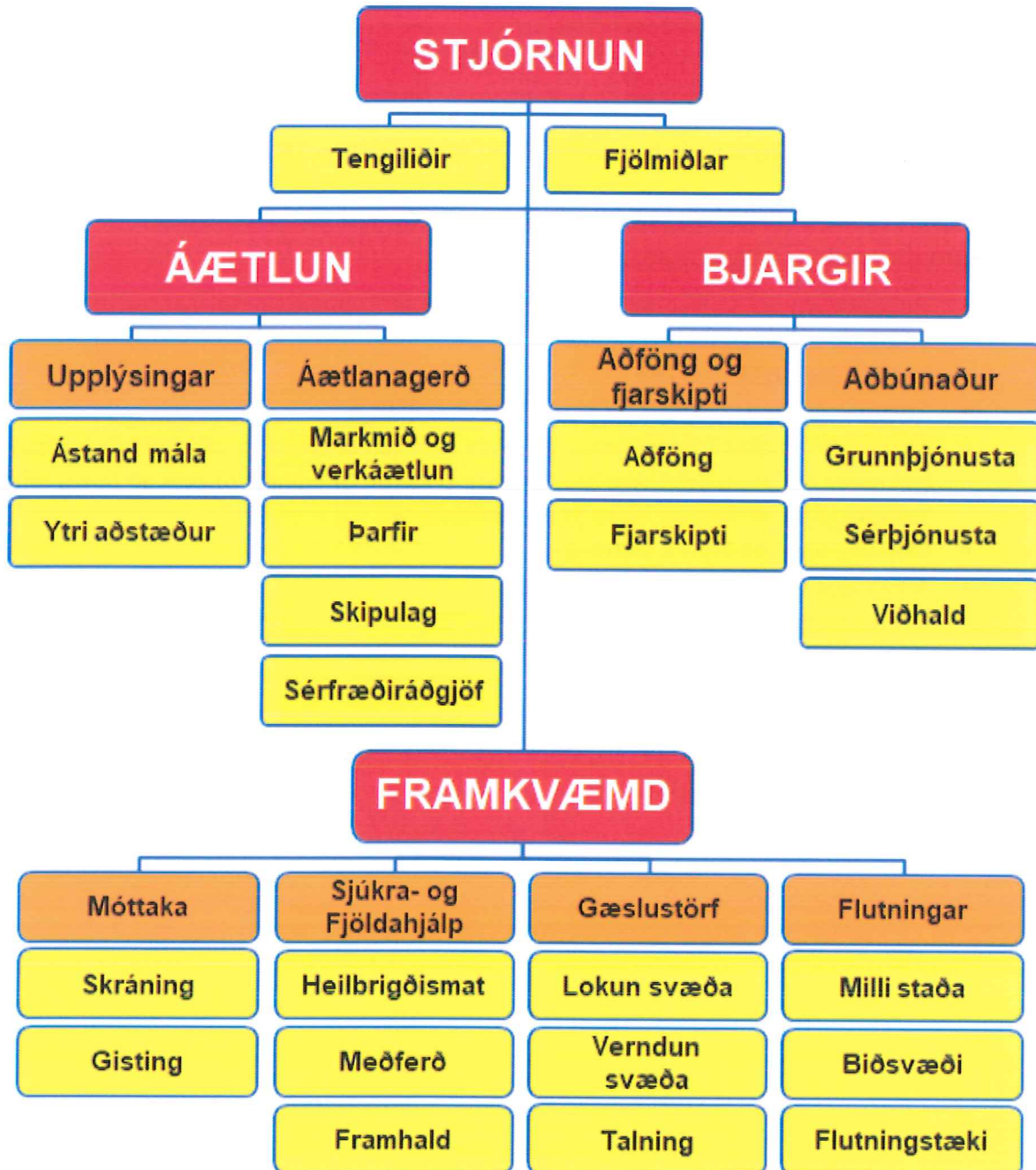
Aðsetur vettvangsstjórnar:

Aðalaðsetur: Á landamærum, í móttökustöð fyrir UAV, önnur starfssvæði ef starfrækt

Varaaðsetur: Samráð AST og VST

5.5 Verkbáttaskipurit fyrir vettvangsstjóra

Verkaskipting er samkvæmt verkbataskipuriti SÁBF fyrir vettvangsstjórn. Vettvangsstjóri getur breytt verkaskiptingu ef hann telur þörf á.



5.6 Verkpáttastjórar

Á hverju starfssvæði og við hvern verkpátt starfa margar verkeiningar eða starfsstéttir. Nauðsynlegt er að samhæfa störf þeirra og er það hlutverk verkpáttastjórana, en þeir eru millistjórnendur sem stýra og samhæfa verkþætti á vettvangi í umboði vettvangsstjóra.

Verkpáttastjórar	Aðilar sem skipa verkpáttastjóra	Vinnusvæði
Móttökustjóri	Lögregla	Móttökustöð fyrir UAV
Aðhlyningarstjóri	Heilbrigðisstofnun	Móttökustöð fyrir UAV
Gæslustjóri	Lögregla	Hreyfanlegur eftir þörfum
Flutningastjóri	Lögregla / ÚTL	Hreyfanlegur eftir þörfum

Fyrstu verk allra verkpáttastjóra eru að:

- Hafa samband við vettvangsstjórn og fá fyrirmæli.
- Fá yfirsýn yfir bjargir (mannskap og tæki) sem koma og meta hvort þær nægja.
- Skipa undirstjórnendur og útdeila verkefnum.

Móttökustjóri stjórnar og samhæfir starfsemi í móttökustöð fyrir UAV.

- **Skráning:** Frumskráning og skýrslutaka.
- **Aðstaða:** Tryggja UAV gístiaðstöðu.

Aðhlyningarstjóri stjórnar og samhæfir starfsemi heilbrigðisstarfsfólks í móttökustöð fyrir UAV skv. verkfelum HH. Fyrsta verk aðhlyningarstjóra er að undirbúa heilbrigðisskoðun skjólstaðinga:

- **Heilbrigðismat:** Greina heilbrigðisástand og skrá.
- **Forgangsmæðferð:** Er þörf er á frekari lækniæðferð.
- **Heilbrigðismæðferð:** Ef þörf er á frekari lækniæðferð.
- **Forgangsmæðferð:** Er þörf á frekari lækniæðferð.

Gæslustjóri stjórnar og samhæfir umferðarstjórn á vettvangi og verndun og gæslu allra starfssvæða á vettvangi.

Verkefni Gæslustjóra er:

- **Lokun svæða:** Innri lokun, ytri lokun.
- **Verndun svæða:** Móttökustöð fyrir UAV og einstök starfssvæði, verndun á öðrum starfssvæðum.
- **Flutningsskipulag:** Skipulag flutninga ef færa þarf UAV milli starfssvæða.
- **Talning:** Talning og staðsetning UAV.

Flutningastjóri stjórnar og samhæfir flutning UAV á milli starfssvæða, biðsvæða og nýtingu flutningatækja. Hann hefur umsjón með framkvæmd flutnings skjólstaðinga.

Verkefni Flutningastjóra:

- **Flutningur:** Sér um flutning UAV milli starfssvæða ef á þarf.
- **Flutningstæki:** Heildaryfirlit (hvað, hvar, hvenær). Tæknileg framkvæmd.

Undirstjórnendur vinna undir verkpáttastjórum við stjórnun á ákveðnum verkefnum eða vinnusvæðum. Þeir stýra ákveðnum hópum starfsmanna. Helstu verkefni undirstjórnanda:

- Aðstoðarmaður sem fylgir verkpáttastjóra í aðgerðum og sér um fjarskipti.
- Stýrir hópi starfsmanna við ákveðin verkefni eða vinnusvæðið.

5.7 Samhæfingarstöðin

Samhæfingarstöðin (SST) er staðsett í Björgunarmiðstöðinni Skógarhlíð. Hlutverk SST er yfirstjórn á aðstoð milli umdæma og aðstoð ríkisstofnanna jafnt í almannavarnarástandi sem og í öðrum aðgerðum. Flutningur UAV milli umdæma og samhæfing allra embætta sem eru starfandi utan umdæmis álagsins. Þegar Samhæfingarstöðin er starfrækt koma saman fulltrúar þeirra eininga sem eru með viðbragðsaðila við störf í aðgerðinni eða aðra hagsmunar aðila. Auk samhæfingar er stöðin ráðgefandi fyrir aðgerðarstjórnir, hún hefur aðgang að sérfræðingum ef á þarf að halda. Þá sér stöðin um samskipti við erlendar bjargir og aðra aðstoð erlendis frá í samvinnu við landamæradeild ríkislögreglustjóra.

SST er skipuð:

- Deildarstjóra AVD eða þeim sem hann tilnefnir – **Stjórnandi**
- Starfsmönnum almannavarnadeildar ríkislögreglustjóra
- Fulltrúa Rauða krossins á Íslandi
- Fulltrúa frá heilbrigðisstofnun
- Öðrum eftir atvikum

SST Stjórnandi skipar fólk í eftirfarandi verkefni:

- Samskipti við fjölmiðla í samstarfi við AST á aðgerðarsvæðinu
- Skráningu og almennri ritvinnslu og meðferð upplýsinga
- Fjarskipti
- Bjargir
- Framkvæmd
- Áætlanir

Helstu verkefni SST:

- Stjórn, samhæfing og útvegur bjarga úr öðrum umdæmum
- Endurmat á háskastigi og umfangi í samráði við AST
- Samskipti við AST um Tetra talhóp **Blár SST**
- **Virkjun aðstoðar erlendis frá**
- Virkjun starfseininga utan umdæmisins
- Hafa samskipti við sjúkrastofnanir utan umdæmis
- Hafa samskipti við fjölmiðla í samstarfi við AST
- Samskipti við ríkisstofnanir
- Vinna samkvæmt verkþáttaskipuritinu **SÁBF** fyrir SST

Aðsetur Samhæfingarstöðvarinnar:

Björgunarmiðstöðin, Skógarhlíð, Reykjavík

Til vara:

Ákvörðun stjórnanda á hverjum tíma

Kortatákn:

SST

Vísitandi auð bls.

5.9 Fjölmiðlar

Hverjir hafa samskipti við fjölmiðla?

Tvær meginstarfseiningar koma að samskiptum við fjölmiðla.

- Lögreglustjóri/aðgerðastjórn (stjórnandi aðgerðarinnar)
- Samhæfingarstöðin (samhæfing aðgerða)

Að jafnaði getur Samhæfingarstöðin aðstoðað lögreglustjóra/aðgerðastjórn í samskiptum við fjölmiðla, fyrst um sinn.

Mikilvægt er að fulltrúar þessara aðila hafi samráð vegna samskipta við fjölmiðla meðan á aðgerðinni stendur og hugsanlega eftir að henni lýkur.

Helstu verkefni:

- Eins fljótt og auðið er skal senda fréttatilkynningu til fjölmiðla og síðan reglulega eftir því sem þurfa þykir.
- Tilnefna skal einn tengilið við fjölmiðla.
- Ákvarða skal fasta tíma til að senda út upplýsingar um stöðu mála.
- Sé þess kostur skal ákvarða stað þangað sem fjölmiðlar geta komið og fengið upplýsingar.

Aðgengi að starfstöðvum og upplýsingar:

Starfstöðvar eru ekki aðgengilegar fjölmiðlum eða almenningi og engar upplýsingar eru gefnar um málefni UAV

6 STARFSSVÆÐI**6.1 MÓTTÖKUSTÖÐ FYRIR UAV****Starfsemi:**

Móttökustöð fyrir UAV sem starfrækt er í stuttan tíma þegar fjöldi UAV fer yfir þau mörk að ekki er lengur hægt að veita daglega og nauðsynlega þjónusta í venjulegum búsetuúrræðum.

Staðsetning:

Aðgerðarstjórn í samráði við RKÍ velur húsnæði við hæfi, td. íþróttahús, hótél eða annan hentugan stað. Sjá hugmyndir að staðsetningu í fylgiskjali.

Umsjón:

RKÍ og staðarlögregla

Hverjir sinna:

Rauði krossinn

Verkefni og verkaskipting í starfsstöðinni:

- RKÍ opnar og rekur móttökustöð fyrir UAV þar sem tekið er á móti þeim þegar fjöldi verður það mikill að landamærastöðvar, dagleg þjónusta og búsetuúræði ráða ekki lengur við að sinna fleiri nýjum UAV .
- Samstarfshópur LRH og LSS setur upp skráningaraðstöðu til að hefja feril UAV.
- Samstarfshópurinn í samráði við tölvudeild RLS, UTL og staðarlögreglu flytur með sér þau tæki og búnað sem þarf til að framkvæma nauðsynlega vinnu.
- Útlendingastofnun setur upp viðtalsaðstöðu fyrir sinn þátt í umsóknarferlinu.
- Heilsugæslan á höfuðborgarsvæðinu setur upp starfsaðstöðu til að sinna grunn heilsugæslu.
- Lögreglan sinnir öryggisgæslu og miðar viðbúnað við ástand í móttökustöð inni.
- RKÍ sér um daglegan rekstur stöðvarinnar, matarmál, svefnaðstöðu, fatnað, aðstöðu fyrir börn og annan þann búnað sem nauðsynlegur er til reksturs stöðvarinnar í samráði við AST.

6.2 Skráning UAV Lögregla og UTL

<u>Starfsemi:</u>	Skráning og skýrslutaka við upphaf ferils UAV hjá lögreglu og viðtal UTL við UAV um aðstæður og ástæður.
<u>Staðsetning:</u>	Fjögur aðskilin herbergi, tvö fyrir lögreglu og tvö fyrir UTL, tvö aðskilin herbergi sem hægt er að loka af innan móttökustöð eða færanlegar gámaeiningar með tveim skrifstofum sem staðsettar eru utan við móttökustöð fyrir UAV.
<u>Umsjón:</u>	Lögreglan/samstarfshópur
<u>Hverjir sinna:</u>	Lögreglan
<u>Kröfur um búnað :</u>	Nettenging er nauðsynleg til að geta rekið skráningarkerfi lögreglu. Nauðsynlegur búnaður er fluttur á staðinn, þ.e. fingrafaraskanni, myndavél og önnur þau tæki sem nauðsynleg eru.
<u>Tölvubúnaður :</u>	Tölvudeildir RLS, lögreglu landamærastöðva eða staðarlögreglu eftir atvikum og UTL útvegar tölvubúnað samkvæmt lista, sjá viðauka, og gerir búnað starfhæfan í móttökustöðinni. Eftirlitsbifreið landamæradeildar LRH notuð á staðnum.

6.3 Öryggisgæsla / lögregla

<u>Starfsemi:</u>	Gæsla/Öryggisgæsla
<u>Staðsetning</u>	Svefnalur og mataraðstaða UAV, ytri og innri lokun
<u>Umsjón:</u>	Staðarlögreglan
<u>Hverjir sinna:</u>	Lögreglan Öryggisfyrirtæki (<i>ef þau eru notuð</i>)
<u>Aukið eftirlit:</u>	Meta eftir aðstæðum og fjölda á hverjum tíma hvort leita þurfi á einstaklingum áður en þeir fara inn í móttökustöðina. Einnig þarf að meta hverju sinni og eftir aðstæðum hvort nauðsynlegt er að setja upp eftirlitsmyndavélar.

6.4 Heilbrigðisþjónusta

Starfsemi:	Heilsugæsla
Staðsetning:	Móttökustöð fyrir UAV, þarf herbergi eða færanlega gámaeiningu utandyra.
Umsjón:	Heilsugæsla svæðisins/Höfuðborgarsvæðis eða Suðurnesja
Hverjir sinna:	Heilsugæslan RKÍ Hér er sinnt daglegri heilsugæslu, veikindum og öðrum frávikum, sem eru meðhöndluð samkvæmt verklagi heilsugæslunnar.

6.5 Mötuneyti

RKÍ starfrækir eldhús á staðnum eða útvegar tilbúinn mat sem fluttur er í móttökustöð fyrir UAV í samráði við AST.

6.6 Þrif og úrgangur

RKÍ sér um móttökustöð fyrir UAV frá upphafi til enda. Frávik eða sérstæð mál eru afgreidd af AST.

Við þrif og losun sorps er rétt að hafa í huga að dvalargestir (UAV) gætu losað sig við skilríki og önnur skjöl sem þeir vilja láta hverfa.

6.7 Túlkþjónusta

Hér gildir verklag UTL.

6.8 Einstaklingar í viðkvæmri stöðu

Hér gildir verklag UTL.

Vísitandi auðar bls

8 VERKEFNI VIÐBRAGÐSAÐILA

Hver viðbragðsaðili á sitt blað þar sem helstu verkefni eru talin upp

8.1	<u>Lögreglan í umdæmi landamærastöðvar</u>	26
8.2	<u>Landamæradeild RLS</u>	26
8.3	<u>Lögreglustjóri í umdæmi móttökustöðvar fyrir UAV</u>	27
8.4	<u>Lögreglan á höfuðborgarsvæðinu</u>	27
8.5	<u>Lögreglan á Suðurnesjum</u>	28
8.6	<u>Almannavarnardeild RLS</u>	28
8.7	<u>Rauði krossinn á Íslandi</u>	29
8.8	<u>Sóttvarnalæknir</u>	30
8.9	<u>Stoðdeild RLS</u>	31
8.10	<u>Alþjóðadeild RLS</u>	31
8.11	<u>Útlendingastofnun</u>	32
8.12	<u>Heilsugæsla höfuðborgarsvæðisins / höfuðborgarsvæði</u>	32
8.13	<u>Dómsmálaráðuneytið</u>	33
8.14	<u>Utanríkisráðuneytið</u>	34
8.15	<u>Sveitarfélagið</u>	35
8.16	<u>Barnavernd</u>	35
8.17	<u>Kærufnd útlendingamála</u>	36

8.1 Lögreglan í umdæmi landamærastöðvar

ÓVISSUSTIG

Móttækur tilkynningu með tölvupósti um samráðsfund

1. AST fundar. (Myndfundur)

HÆTTUSTIG

Móttækur tilkynningu frá 112 og með tölvupósti í kjölfarið

1. AST fundar (Myndfundur)

NEYÐARSTIG

Móttækur tilkynningu frá 112 og með tölvupósti í kjölfarið

1. AST fundar (Myndfundur)
2. Sendir lögreglumenn til undirbúnings gæslu og móttöku UAV í móttökustöð. Tryggir mönnun í AST sem staðsett er í SST eða RST
3. Tryggir fjarskiptasamband
4. Tryggir boðun landamæradeildar – starfar í skráningu með samstarfshópi LRH / LSS

8.2 Landamæradeild RLS

ÓVISSUSTIG

Móttækur tilkynningu með tölvupósti

1. AST fundar

HÆTTUSTIG

Móttækur tilkynningu með tölvupósti

1. AST fundar
2. Samskipti við Frontex í samstarfi við SST

NEYÐARSTIG

Móttækur tilkynningu með SMS frá 112 og með tölvupósti í kjölfarið

1. AST fundar
2. Tryggir boðun starfsmanna landamæradeildar– er bakland AST og SST
3. Samskipti við Frontex í samstarfi við SST
4. Starfar samkvæmt eigin áætlun

8.3 Lögreglustjóri í umdæmi móttökustöðvar fyrir UAV

ÓVISSUSTIG

Móttækur tilkynningu með tölvupósti um samráðsfund

1. AST fundar

HÆTTUSTIG

Móttækur tilkynningu frá 112 og með tölvupósti í kjölfarið

1. AST fundar

NEYÐARSTIG

Móttækur tilkynningu frá 112 og með tölvupósti í kjölfarið

1. AST fundar
2. Sendir lögreglumenn til undirbúnings gæslu og móttöku UAV í móttökustöðinni Tryggir mönnun í AST sem staðsett er í SST eða RST
3. Tryggir fjarskiptasamband
4. Tryggir boðun landamæradeildar – starfar í skráningu með samstarfshópi LRH / LSS

8.4 Lögreglan á höfuðborgarsvæðinu

ÓVISSUSTIG

Móttækur tilkynningu með tölvupósti um samráðsfund

1. AST fundar

HÆTTUSTIG

Móttækur tilkynningu frá 112 og með tölvupósti í kjölfarið

2. AST fundar

NEYÐARSTIG

Móttækur tilkynningu frá 112 og með tölvupósti í kjölfarið

1. AST fundar
2. Sendir lögreglumenn til undirbúnings gæslu og móttöku UAV í móttökustöðinni Tryggir mönnun í AST sem staðsett er í SST eða RST
3. Tryggir fjarskiptasamband
4. Tryggir boðun landamæradeildar rls – starfar í skráningu með samstarfshópi LRH / LSS

8.5 Lögreglan á Suðurnesjum**ÓVISSUSTIG****Móttækur tilkynningu með tölvupósti um samráðsfund**

1. AST fundar

HÆTTUSTIG**Móttækur tilkynningu frá 112 og með tölvupósti í kjölfarið**

1. AST fundar

NEYÐARSTIG**Móttækur tilkynningu frá 112 og með tölvupósti í kjölfarið**

1. AST fundar
2. Sendir lögglumenn til undirbúnings gæslu og móttöku UAV í móttökustöðinni
3. Tryggir mönnun í AST sem staðsett er í SST eða RST
4. Tryggir fjarskiptasamband
5. Tryggir boðun landamæradeildar rls– starfar í skráningu með samstarfshópi LRH / LSS
6. Er tengiliður AST við flugfélög, flugþjónustuaðila (GHA) og ISAVIA vegna aðgerða á KEF.

8.6 Almannavarnardeild RLS**ÓVISSUSTIG****Móttækur tilkynningu með tölvupósti um samráðsfund**

1. AST fundar

HÆTTUSTIG**Móttækur tilkynningu frá 112 og með tölvupósti í kjölfarið**

1. AST fundar
2. Undirbýr SST til að sinna hlutverki AST í samvinnu við SST
3. Virkjar SST til að starfa með AST

NEYÐARSTIG**Móttækur tilkynningu frá 112 og með tölvupósti í kjölfarið**

1. AST fundar
2. Virkjar SST til að starfa með AST
3. Tryggir mönnun í AST sem staðsett er í SST eða RST
4. Tryggir fjarskipti við móttökustöð fyrir UAV og aðrar starfsstöðvar

8.7 Rauði krossinn á Íslandi

Rauði krossinn á Íslandi og Ríkislögreglustjóri hafa með sér samstarfssamning um virkjun hjálparliðs félagsins við almannavarnaaðgerðir.

ÓVISSUSTIG

Móttækur tilkynningu með tölvupósti

1. Hefur ekki hlutverk á óvissustigi
2. Yfirfer áætlanir

HÆTTUSTIG

Móttækur tilkynningu með tölvupósti og SMS

1. AST
2. RKÍ hefur undirbúning að opnun móttökustöðvar fyrir UAV í samstarfi við AST sem ákveður staðsetningu

NEYÐARSTIG

Móttækur tilkynningu frá 112 og með tölvupósti og SMS

1. AST fundar
2. RKÍ opnar móttökustöðvar fyrir UAV í samstarfi við AST sem ákveður staðsetningu.
3. Fulltrúar RKÍ mæta í AST og SST.

8.8 Sóttvarnalæknir

ÓVISSUSTIG

Móttækur tilkynningu með SMS frá 112 og með tölvupósti

1. AST fundar

HÆTTUSTIG

Móttækur tilkynningu með SMS frá 112 og með tölvupósti

1. AST fundar
2. Sóttvarnalæknir vinnur eftir eigin áætlun

NEYÐARSTIG

Móttækur tilkynningu með SMS frá 112 og með tölvupósti

1. AST fundar
2. Sóttvarnalæknir vinnur eftir eigin áætlun

8.9 Stoðdeild RLS

ÓVISSUSTIG

Móttækur tilkynningu með tölvupósti

1. Yfirfer áætlanir

HÆTTUSTIG

Móttækur tilkynningu með tölvupósti

1. AST fundar

NEYÐARSTIG

Móttækur tilkynningu frá 112 og með tölvupósti í kjölfarið

1. AST fundar
2. Tryggir boðun starfsmanna stoðdeildar – starfa í skráningu með samstarfshópi LRH/LSS
3. Starfar samkvæmt eigin áætlun

8.10 Alþjóðadeild RLS

ÓVISSUSTIG

Móttækur tilkynningu frá 112 og með tölvupósti í kjölfarið

1. AST áætlanir
2. Starfar samkvæmt eigin verkáætlun

HÆTTUSTIG

Móttækur tilkynningu frá 112 og með tölvupósti í kjölfarið

1. AST fundar
2. Starfar samkvæmt eigin verkáætlun

NEYÐARSTIG

Móttækur tilkynningu frá 112 og með tölvupósti í kjölfarið

1. AST fundar
2. Starfar samkvæmt eigin verkáætlun

8.11 Útlendingastofnun

ÓVISSUSTIG

Móttækur tilkynningu með tölvupósti um samráðsfund

1. AST fundar

HÆTTUSTIG

Móttækur tilkynningu með tölvupósti um samráðsfund

1. AST fundar

NEYÐARSTIG

Móttækur tilkynningu frá 112 og með tölvupósti

1. AST fundar
2. Undirbýr starfstöð sína í móttökustöð fyrir UAV Starfar samkvæmt innri áætlun UTL

8.12 Heilsugæsla höfuðborgarsvæðisins / höfuðborgarsvæði

ÓVISSUSTIG

Móttækur tilkynningu frá 112 og með tölvupósti

1. AST áætlanir
2. Starfar samkvæmt eigin verkáætlun

HÆTTUSTIG

Móttækur tilkynningu frá 112 og með tölvupósti

3. AST fundar
4. Starfar samkvæmt eigin verkáætlun

NEYÐARSTIG

Móttækur tilkynningu frá 112 og með tölvupósti

1. AST fundar
2. Starfar með RKÍ við uppsetningu á móttökustöð til að taka við UAV

8.13 Dómsmálaráðuneytið

ÓVISSUSTIG

Móttækur tilkynningu með tölvupósti

1. Dómsmálaráðuneytið hefur ekki aðkomu á óvissustigi en er upplýst

HÆTTUSTIG

Móttækur tilkynningu með tölvupósti um samráðsfund

1. Móttækur upplýsingar og fylgist með framvindu mála

NEYÐARSTIG

Móttækur tilkynningu með tölvupósti

1. Móttækur upplýsingar og fylgist með framvindu mála

8.14 Utanríkisráðuneytið

ÓVISSUSTIG

Móttækur tilkynningu með tölvupósti

1. Utanríkisráðuneytið hefur ekki aðkomu á óvissustigi en er upplýst

HÆTTUSTIG

Móttækur tilkynningu með tölvupósti um samráðsfund

1. Móttækur upplýsingar og fylgist með framvindu mála

NEYÐARSTIG

Móttækur tilkynningu með tölvupósti

1. Móttækur upplýsingar og fylgist með framvindu mála

8.15 Sveitarfélagið

ÓVISSUSTIG

Viðkomandi sveitarfélag móttækur tilkynningu með tölvupósti/símtali

1. Yfirfer áætlanir
2. Sveitarfélagið starfar samkvæmt eigin áætlun um móttökustöð fyrir UAV

HÆTTUSTIG

Viðkomandi sveitarfélag móttækur tilkynningu með tölvupósti/símtali

1. Yfirfer áætlanir
2. Sveitarfélagið starfar samkvæmt eigin áætlun um móttökustöð fyrir UAV

NEYÐARSTIG

Viðkomandi sveitarfélag móttækur tilkynningu með tölvupósti/símtali

1. Sveitarfélagið starfar samkvæmt eigin áætlun um móttökustöð fyrir UAV

8.16 Barnavernd

ÓVISSUSTIG

Móttækur tilkynningu með tölvupósti/símtali

1. Yfirfer áætlanir
2. Barnavernd starfar sk. eigin áætlun um móttökustöð fyrir UAV

HÆTTUSTIG

Móttækur tilkynningu með tölvupósti/símtali

1. Yfirfer áætlanir
2. Barnavernd starfar samkvæmt eigin áætlun um móttökustöð fyrir UAV

NEYÐARSTIG

Móttækur tilkynningu með tölvupósti/símtali

1. Barnavernd starfar samkvæmt eigin áætlun um móttökustöð fyrir UAV

8.17 Kærunefnd útlendingamála

ÓVISSUSTIG

Kærunefnd útlendingamála hefur ekki hlutverk á óvissustigi

HÆTTUSTIG

Kærunefnd útlendingamála hefur ekki hlutverk á hættustigi

NEYÐARSTIG

Móttækur tilkynningu með tölvupósti

1. Starfar samkvæmt eigin áætlun um UAV

9 FJARSKIPTASKIPULAG

Grunnskipulag fjarskipta er sem hér segir:

Í upphafi aðgerðar skal notast við talhópinn Rauður X - 1 og eru á þeim talhóp þar til fyriræli eru gefin um annað. Þeir sem ekki eru með þann talhóp verða tengdir saman við aðgerðina af Fjarskiptamiðstöð rls.

Fari svo að stækka þarf fjarskiptaskipulag skal það gert á eftirfarandi hátt,

Fjarskipti milli helstu stjórneininga eru sem hér segir, ef fjarskiptaskipulag er virkjað, (sjá skipurit):

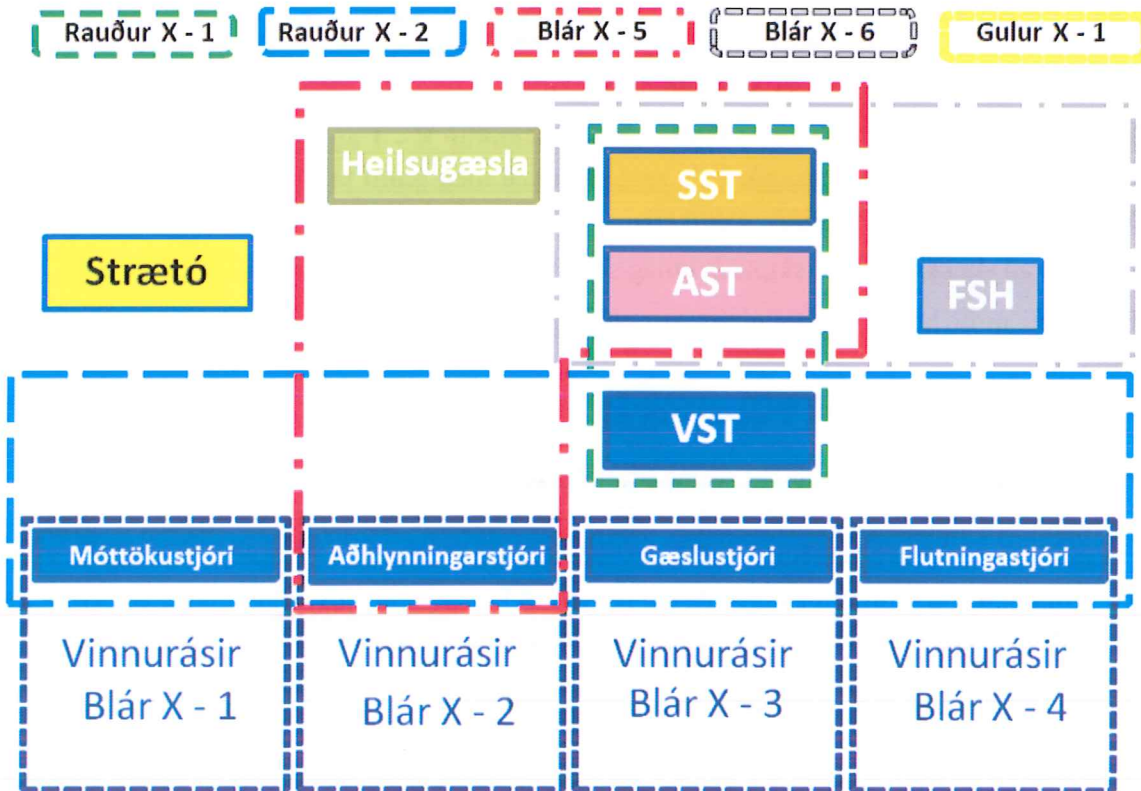
- Aðgerðastjórn (SST) - Vettvangsstjórn **TETRA Rauður X - 1**
- Vettvangsstjórn - stjórnendur verkþátta **TETRA Rauður X - 2**
- Innbyrðis fjarskipti innan einstakra verkþátta ákvarðast eftir aðstæðum (TETRA og VHF)
- Aðhlyningarstjóri er í sambandi við **AST (SST)** varðandi sjúkraflytninga á **BLÁR X- 5** eftir því sem við á (AST getur fært verkefnið á annan talhóp ef ástæða er til)

Verkþáttastjórar og þeirra verkþættir geta notað talhópa:

Móttökustjóri	TETRA	BLÁR X - 1
Aðhlyningarstjóri	TETRA	BLÁR X - 2
Gæslustjóri	TETRA	BLÁR X - 3
Flutningastjóri	TETRA	BLÁR X - 4

Rauði Krossinn á Íslandi(móttökustöð fyrir UAV) er í sambandi við **AST / SST** á **TETRA BLÁR X – 6**

Komi strætó að aðgerðinni með flutning skal notast við **SST – GULUR**



Vísitandi auðar bls

Vísitandi auðar bls

11 BREYTINGASAGA

Saga breytinga rakin.

Útgáfa	Dagsetning	Skýringar / breytingar	Fært inn af:
1,0	15.12.2020	Fyrsta útgáfa	FVP

12 VIÐAUKAR

Önnur skjöl og gögn sem talið er að þurfi að fylgja áætluninni.

12.1 Innkaupalisti fyrir tölvubúnað

Tölvubúnaður vegna skráningar ;

Innkaup fyrir 3 til 5 stöðvar til innskráningar, fer eftir því hversu stór hópurinn er.

- Tölva með fylgihlutum, 2 skjáir fyrir hverja tölvu
- Prentari með skanna, 2 stk.
- SIS skanni, 2 stk.
- Fingrafaraskanni, 2 til 3 stk.
- Ljósmyndaaðstaða, 2 til 3 rými
- Leitunaraðstaða, 2 lokuð rými, í lagi að rýmin séu lokuð með skilrúmum.