

# Ársskýrsla 2021



## Efnisyfirlit

Um ársskýrslu Aflsins .....	3
Stjórnarpistill .....	4
Stofnun Aflsins .....	6
Húsnæði Aflsins .....	6
Hugmyndafræði Aflsins .....	7
Skipulag og hlutverk.....	8
Stjórn .....	8
Verkefnastjóri .....	8
Ráðgjafar .....	8
Faglegur ábyrgðarmaður .....	9
Þjónusta Aflsins.....	9
Skilgreiningar ofbeldis.....	10
Heimilisofbeldi .....	10
Kynferðisofbeldi.....	11
Einelti.....	12
Samstarf .....	13
Ýmsir viðburðir á árinu.....	14
Tölulegar upplýsingar.....	15
Einkaviðtöl .....	15
Nýir skjólstæðingar .....	16
Hópastarf .....	16
Ástæður komu .....	17
Uppruni og heimili.....	17
Aldursdreifing skjólstæðinga .....	18
Staða á vinnumarkaði.....	19
Tekjur skjólstæðinga .....	19
Fjármál.....	21
Styrkir .....	21
Útgjöld .....	22
Ársreikningur .....	22

## Um ársskýrslu Aflsins

Í þessari ársskýrslu segir frá nítjándra starfsári *Aflsins, samtaka gegn kynferðis- og heimilisofbeldi*. Sagt er frá sjálfshjálparstarfinu, fræðslunni og þeirri hugmyndafræði sem liggur að baki starfseminni. Einnig eru teknar saman tölulegar upplýsingar um starfsemina.

Tölulegar upplýsingar um skjólstæðinga, eðli ofbeldisins sem þeir hafa orðið fyrir og afleiðingar þess, eru mikilvægar til þess að greina þörfina fyrir þjónustu samtakanna, þær breytingar sem verða á umfangi og eðli ofbeldisins sem og til þess að auka þekkingu.

### Aflið

Aðalstræti 14, 600 Akureyri

Símar: 461-5959 og 857-5959

Netfang: [aflid@aflidak.is](mailto:aflid@aflidak.is)

Vefsíða: [www.aflidak.is](http://www.aflidak.is)

Ritstjóri: Sigurbjörg Harðardóttir

Tölfræðiúrvinnsla: Sigurbjörg Harðardóttir

Ársreikningur: ENOR

Hönnun og uppsetning: Villydóttir hönnun



## Stjórnarpistill

Starfsemi Afslsins árið 2021 var líkt og árið áður lituð af heimsfaraldri og samkomutakmörkunum. Engu að síður gátum við haldið uppi starfsemi og þjónustað þolendur ýmist með samtölum í húsnæði Afslsins í Aðalstræti eða með aðstoð tækninnar á fjarfundum. Var lögð á það áhersla að reyna eftir fremsta megni að bjóða uppá samtöl í húsnæði Afslsins þrátt fyrir tímabundnar samkomutakmarkanir. Eiga ráðgjafar mikið hrós skilið fyrir elju sína og dugnað við að þjónusta skjólstæðinga Afslsins á þessum skrýtnu tímum sem vonandi eru nú að baki.

Starfsemin í Aðalstrætinu óx enn á árinu er Pieta samtökin hófu starfsemi í húsinu til viðbótar við Aflið og Bjarmahlíð. Má því segja að það sé ávallt eitthvað um að vera í húsnæðinu og stundum margt um manninn. Margir góðir gestir heimsóttu húsið á árinu og kynntu sér starfsemina sem þar fer fram. Má þar nefna frú Elizu Reid forsetafrú og frambjóðendur til alþingis. Er það mikilvægt að taka vel á móti slíkum gestum og nýta tækifærin sem gefast til að kynna starfsemina og auka skilning á mikilvægi hennar.

Merk skref voru stigin í starfsemi Afslsins á árinu 2021. Má þar nefna að í september undirritaði Ásmundur Einar Daðason, félags- og barnamálaráðherra samning við Aflið í þeim tilgangi að styðja við og efla starfsemi félagsins. Samningurinn er til þriggja ára og fær Aflið 18 milljónir króna á ári eða samtals 54 milljónir á samningstímanum. Eru þetta mikil tímamót því fyrri samningar hafa verið gerðir til eins árs í senn og fór því mikil vinna stjórnar í það ár hvert að tryggja rekstur næsta árs ásamt því að það var erfiðleikum bundið að gera langtímaáætlanir í starfi Afslsins þegar fjárveitingar voru óvissar. Með nýjum samningi hefur stjórn því getað beitt kröftum sínum í auknum mæli að því að móta framtíðarsýn og efla innra starf Afslsins.

Fjárhagsstuðningur frjálsra félagasamtaka, einstaklinga, fyrirtækja og sveitarfélaga var einnig þó nokkur á árinu. Framlöggin eru samtökunum mikils virði og styrkja enn frekar stoðir Afslsins því framlag ríkisins eitt og sér dugar ekki fyrir daglegum rekstri Afslsins.

Það hefur lengi verið draumur þeirra sem að Afliinu standa að útvíkka starfsemina og ná til stærra starfssvæðis en Akureyrar og nágrennis. Í júní var fyrsta skrefið tekið í þá átt er opnað var nokkurskonar útibú á austurlandi, en ráðgjafi fer reglulega austur og veitir þolendum ofbeldis ráðgjöf og stuðning ásamt því að nýta fjarfundatækni á milli heimsókna. Er í framtíðinni stefnt á að finna ráðgjafa fyrir austan og að horfa til möguleika á að bjóða ráðgjöf á fleiri stöðum fyrir vestan Akureyri.

Það má því segja að þrátt fyrir takmarkanir vegna heimsfaraldurs hafi ýmis framþróun átt sér stað. Líkt og síðasta ár var Sigurbjörg Harðardóttir fastur starfsmaður í 50% starfi verkefna-

stjóra og í 40% starfi ráðgjafa. Hefur hún ásamt Geirlaugu Björnsdóttur, faglegum ábyrgðarmanni, átt stóran þátt í því hve vel hefur tekist til við uppbyggingu á árinu og á hún þakkar skildar fyrir að halda vel utan um starfsemina á erfiðum tímum. Framundan eru mörg verkefni m.a. að leita leiða til að auka þjónustu við fólk af erlendu bergi brotnu, efla þjálfun og fræðslu starfsmanna o.fl. og gott starfsfólk og ráðgjafar eru lykillinn að því að þau verkefni verði leyst.

Að lokum þakkar stjórn frábærum ráðgjöfum, faglegum ábyrgðarmanni og verkefnastjóra ómetanlegt starf við erfiðar aðstæður á árinu 2021. Höldum ótrauð áfram uppbyggingunni og höldum bjartsýn áfram vegin.

## Stofnun Aflsins

Aflið var stofnað á Akureyri árið 2002 í framhaldi af tilraunaverkefni Stígamóta og Jafnréttisstofu. Stofnendur Aflsins voru Olga Ellen Einarsdóttir, Laufey H. Svavarsdóttir, Anna María Hjálmarsdóttir, Rannveig Guðnadóttir, Sigurlaug Una Hreinsdóttir, Hólmfríður Lilja Bjarkar Jónsdóttir og Sæunn Guðmundsdóttir. María Jónsdóttir og Margrét Ríkarðsdóttir komu inn sem varafulltrúar í stjórn við stofnun samtakanna og auk stofnenda stóð fjöldi kvenna að baki þeim og studdi við að koma samtökunum af stað. Bergrún Sigurðardóttir, sem þá var starfskona Stígamóta og síðar ein af stofnendum Drekaslóðar, var þeim innan handar við stofnun samtakanna og við að taka fyrstu skrefin. Í upphafi störfuðu fimm af stofnendum samtakanna sem ráðgjafar hjá Aflinu, þær Ellen, Laufey, Anna María, Rannveig og Sæunn. Fyrstu skrefin í þjónustu samtakanna var einn símatími í viku en starfið vatt hratt upp á sig og fljótlega var bæði farið að veita ráðgjafaviðtöl og halda utan um sjálfshjálparhópa í húsnæði Aflsins.

## Húsnæði Aflsins

Samtökin fengu í upphafi aðstöðu fyrir ráðgjöf í litlu herbergi í Menntasmiðju kvenna í Glerárgötu á Akureyri. Þaðan fóru samtökin í Ráðgjafastofu Reynis þar sem þau fengu aðstöðu til viðtala auk þess sem Aflið fékk aðstöðu fyrir hópastarf hjá Lautinni sem þá var í Þórunnarstræti. Þegar Lautin flutti í Brekkugötu 32 fengu samtökin aðstöðu þar. Árið 2016 gerðu Akureyrarbær og Aflið samstarfssamning og fékk Aflið samkvæmt honum aðstöðu í Gamla spítala (Gudmanns Minde), Aðalstræti 14 á Akureyri og þangað flutti starfsemin sumarið 2016. Með samningnum við Akureyrarbæ má segja að Aflið hafi loks komist í fullnægjandi húsnæði. Í Húsinu



Mynd 1 Gamli spítali (Gudmanns Minde)

er hægt er að taka viðtöl í þremur viðtalsherbergjum samtímis, aðstaða er fyrir hópastarf auk þess sem í húsinu er fundarherbergi, skrifstofa og tvö sameiginleg rými á tveimur hæðum sem gerir það að verkum að hægt er að taka á móti litlum hópum í fræðslu.

Árið 2019 hóf Aflið samstarf við Bjarmahlíð, nýja þjónustumiðstöð fyrir þolendur ofbeldis. Þeir sem standa að stofnun Bjarmahlíðar ásamt Aflinu eru Lögreglan á Norðurlandi eystra, Háskólinn á Akureyri, Heilsugæslustöð norðurlands og Sjúkrahúsið á Akureyri. Bjarmahlíð og

Aflið deila húsnæðinu í Aðalstræti og er því orðin kröftug og öflug starfsemi í húsinu sem öll miðar að því að aðstoða þolendur ofbeldis.

## Hugmyndafræði Aflsins

Frá upphafi hefur Aflið mætt einstaklingum sem þangað leita á jafningjagrundvelli. Rauði þráðurinn í starfinu er sú hugmynd að sá sem til okkar leitar sé sérfræðingur í eigin lífi. Litið er á afleiðingar ofbeldisins og áhrif þeirra á líf fólks sem eðlilegar afleiðingar af óeðlilegum aðstæðum. Það að vera beittur ofbeldi er aldrei sök brotþola. Einstaklingur sem hefur upplifað ofbeldi býr yfir miklum styrk sem hann hefur notað til að komast í gegnum ofbeldið og þær afleiðingar sem það hefur haft.

Sýnt hefur verið fram á að jafningjastuðningur er mikilvægur þáttur í úrvinnslu afleiðinga ofbeldis, einnig getur hann bætt andlega líðan, minnkað líkur á þunglyndi, gefið von og eftt bjargráð. Þrátt fyrir að sýnt sé að jafningjastuðningur sá af hinu góða er vert að hafa í huga að hann kemur ekki í staðin fyrir meðferðarvinnu hjá fagaðila. Rannsóknir á jafningjastuðningi sýna að til að stuðningurinn bera tilætlaðan árangur þurfa ráðgjafar að fara í gegnum þjálfun og fræðslu hjá fagaðila áður en ráðgjöfin hefst og einnig að fá handleiðslu og reglulega endurmenntun á meðan á ráðgjöfinni stendur.

Mikilvægur þáttur í hugmyndafræðinni er að taka mark á reynslu þeirra sem hafa verið beittir ofbeldi án þess að dæma eða skilgreina. Gagnkvæm virðing og að mæta fólki þar sem það er hverju sinni er grundvallaratriði í starfseminni og við leitumst við að vera fólki samferða í því ferðalagi sem úrvinnsla afleiðinganna er. Þannig felst vinnan fyrst og fremst í því að gera einstaklingana meðvitaða um eigin styrkleika og aðstoða við að nota þá til að breyta og bæta eigið líf.

Í samræmi við þessa hugmyndafræði eru allir ráðgjafar Aflsins einstaklingar sem orðið hafa fyrir áföllum á lífsleiðinni og hafa unnið með þær afleiðingar sem það hefur haft á líf þeirra. Allir ráðgjafar Aflsins í gegnum þjálfunarferli og hafa víðtæka reynslu og menntun sem nýtist þeim vel í starfi. Allir ráðgjafar eiga kost á handleiðslu utanaðkomandi fagaðila að eigin vali en þar að auki njóta ráðgjafar Aflsins sem hópur handleiðslu faglegs ábyrgðarmanns við stefnumótun og framkvæmd þjónustunnar.

## **Skipulag og hlutverk**

### **Stjórn**

Á aðalfundi samtakanna 2021 var Elín Björg Ragnarsdóttir endurkjörin formaður, Helga Margrét Ingvarsdóttir varaformaður, Gunnar Már Gunnarsson ritari, Embla Eir Oddsdóttir gjaldkeri og Hjalti Ómar Ágústsson meðstjórnandi. Varamenn voru kjörnir Anna Soffía Víkingisdóttir og Rannveig Gústafsdóttir.

Stjórn sér fyrst og fremst um fjármögnun og rekstur samtakanna en einnig að nokkru leyti um umsýslu og skipulagningu. Stjórn fundar að jafnaði á tveggja vikna fresti þar sem farið er yfir málin og ákvarðanir teknar í samræmi við markmið og lög félagsins. Á aðalfundi í maí 2017 voru gerðar nokkrar breytingar á lögum samtakanna. Þar ber helst að nefna að lögð var áhersla á að Aflið veitir þolendum hvers kyns ofbeldis ráðgjöf þó að áherslan hafi verið á þolendur kynferðis- og heimilisofbeldis. Helsta ástæða þessarar breytingar er sú að reynsla okkar sýnir að afleiðingar ofbeldis og úrvinnsla þeirra eru að miklu leyti þær sömu hvers kyns sem ofbeldið er. Reyndin er enn fremur sú að skjólstaðingar okkar eru að vinna úr afleiðingum margskonar ofbeldis, s.s. eineltis, andlegs ofbeldis og vanrækslu í æsku. Auk þess er aflið að sinna skjólstaðingum víða að og ekki eru forsendur fyrir mörgum sérhæfðum samtökum á svæðinu. Stjórn Aflsins þótti því eðlilegt að löggin endurspegluðu þá staðreynd að allir hafa, og geta, leitað til Aflsins um ráðgjöf burtséð frá því hvers eðlis ofbeldið er sem verið er að vinna úr.

### **Verkefnastjóri**

Verkefnastjóri er Sigurbjörg Harðardóttir. Verkefnastjóri sér um daglegan rekstur samtakanna og starfar náið með bæði ráðgjöfum og stjórn. Starf verkefnastjóra felst m.a. í að taka við viðtalsbeiðnum, halda utan um tímaskráningar og tölfraði, skipuleggja þátttöku samtakanna í samstarfsverkefnum og ferðir ráðgjafa á fundi, námskeið og ráðstefnur auk þess að halda utan um bókhald í samstarfi við ENOR endurskoðun og skrifa ársskýrslu.

### **Ráðgjafar**

Smá breytingar urðu á ráðgjafahópnum á árinu en Aðalbjörg G. Árnadóttir hætti hjá okkur og þökkum við henni kærlega fyrir samstarfið undanfarin ár. Tveir ráðgjafar bættust við hópinn okkar á haustdögum en það eru þær Bjarney Rún Haraldsdóttir og Erla Lind Friðriksdóttir og bjóðum við þær velkomnar til okkar. Ráðgjafar Aflsins eru því Aníta Stefánsdóttir, Bjarney Rún Haraldsdóttir, Erla Lind Friðriksdóttir, Jóhanna Margrét Ásgeirsdóttir og Sigurbjörg Harðardóttir.



Ráðgjafar sækja handleiðslu til fagaðila ásamt því að funda vikulega þar sem þeir veita hver öðrum stuðning og ráðgjöf. Geirlaug Björnsdóttir fjölskyldufræðingur hefur verið faglegur ábyrgðarmaður samtakanna frá árinu 2019 og sinnir hún hóphandleiðslu fyrir ráðgjafa og stjórn. Reglulega eru haldnir starfsdagar þar sem ráðgjafar og faglegur ábyrgðarmaður fjalla um málefni sem snúa að ráðgjöf og má þar nefna hvenær og hvernig er best að ljúka ráðgjöf skjólstæðinga. Einnig sér faglegur ábyrgðarmaður um einstaklings handleiðslu fyrir ráðgjafa.

## **Þjónusta Aflsins**

Aflið býður upp á einstaklingsviðtöl og í framhaldi af því upp á stuðnings- og sjálfshjálparhópa fyrir þá sem það kjósa. Í einstaklingsviðtölum fær einstaklingurinn stuðning við að koma ofbeldisreynslu sinni í orð og skoða þær afleiðingar sem ofbeldið hefur haft. Ráðgjafar Aflsins leggja mikla áherslu á að byggja upp traust milli skjólstæðings og ráðgjafa, til dæmis með virkri hlustun, samkennd og jafningjanálgun í samræmi við það sem best nýtist þeim sem þjónustuna sækir.

Einstaklingurinn ræður sjálfur ferðinni í úrvinnslunni með tilliti til þess hve mikinn stuðning hann vill og hve lengi. Um er að ræða ráðgjöf en ekki meðferð og því beina ráðgjafar okkar í sumum tilfellum einstaklingum í önnur úrræði, svo sem til sálfræðinga, geðlækna, félagsráðgjafa eða þjónustu Bjarmahlíðar.

Frá upphafi hafa sjálfshjálparhópar verið einn grunnþátturinn í þjónustu Aflsins og eru slíkir hópar mikilvægur liður í því að þolendur ofbeldis geti undir handleiðslu speglað sjálfa sig og eigin reynslu í öðrum sem hafa sömu eða svipaða reynslu og rjúfa einangrun brotþola. Einstaklingar sem hafa reynslu af ofbeldi upplifa oft svipaðar tilfinningar þrátt fyrir ólíka reynslu og í slíkum hópi geta þeir deilt tilfinningum sínum og reynslu og þannig fengið aukinn skilning á þeim.

Auk einstaklingsviðtala og hópastarfs er mikilvægur hluti af starfsemi Aflsins að halda úti fræðslu og forvörnum. Það er gert til að efla vitund almennings um hvert brotþolar ofbeldis og aðstandendur geta leitað og hvernig hægt er að fá aðstoð. Aflið hefur undanfarin ár verið með kynningar og fræðslu í framhaldsskólum, háskólum, í símenntunarstöðvum og hjá ýmsum félagasamtökum sem óska eftir að fá kynningar og fræðslu.

# Skilgreiningar ofbeldis

## Heimilisofbeldi

Notkun á hugtökunum heimilisofbeldi og ofbeldi í nánnum samböndum er nokkuð frjálst og oft notuð til skiptis í daglegum samskiptum. Heimilisofbeldi getur verið af ýmsum toga og í hverju tilfalli er oft um fleiri en eina tegund ofbeldis að ræða. Einnig er algengt að form/birtingarmyndir ofbeldis skarist, þannig er til dæmis líkamlegt ofbeldi einnig andlegt ofbeldi. Kynferðislegt ofbeldi er jafnframt líkamlegt í flestum tilfellum, en getur verið t.d. að þvinga fólk til að horfa á klám, að vera með kynferðislegar aðdróttanir eða að tala á óviðeigandi kynferðislegan máta. Formi og aðdraganda ofbeldisins má oft lýsa sem ákveðnum ofbeldishring, þar sem spennan í sambandinu magnast upp, endar með einhvers konar sprengingu, svo fellur allt í dúnalogn („hveitibrauðsdagarnir“) og allt er frábært. Svo byrjar spennan aftur að byggjast upp og sagan endurtekur sig.

## Líkamlegt ofbeldi

Líkamlegt ofbeldi er þegar líkamlegu afli er beitt gegn öðrum einstaklingi. Þá skiptir ekki máli hvort líkamlegur skaði hlýst af eða ekki. Algengt er að líkamlegu ofbeldi sé beitt eftir að andlegt ofbeldi hefur átt sér stað í skemmri eða lengri tíma. Alvarlegasta afleiðing líkamlegs ofbeldis er ef annar aðilinn myrðir maka sinn.

## Andlegt ofbeldi

Andlegt ofbeldi getur birst í formi orðaskipta eða í formi líkamstjáningar. Meðal þess sem gerandinn notar er að öskra, uppnefna, hóta, ógna, niðurlægja, gagnrýna og telja makanum trú um að hún/hann sé geðveikur og ruglaður og reynir að gera makann svo háðan sér að viðkomandi þori ekki úr sambandinu. Afleiðingar andlegs ofbeldis sitja gjarnan lengur í þolandanum, miðað við afleiðingar líkamlegs ofbeldis. Örið situr eftir á sálinni og er ekki sjáanlegt svo oft er erfiðara að meðhöndla það.

## Fjárhagslegt ofbeldi

Fjárhagslegt ofbeldi er leið til að stjórna makanum í gegnum fjárhag og getur m.a. falist í því að makinn ákveður hvað hinn aðilinn í sambandinu má og má ekki kaupa, bannar makanum að vinna, tekur launin af honum, skammtar makanum pening, skráir skuldir á makann en eignir á sjálfan sig, heldur upplýsingum um stöðu fjármála frá maka sínum og ráðstafar sameiginlegum fjármunum í óþarfa eins og áfengi, fíkniefni eða eigin áhugamál án þess að ræða það við

makann. Hætta er á að þolandinn einangrist, missi sjálfstæði sitt og finnst hann eiga erfitt með að yfirgefa gerandann þar sem hann er háður gerandanum fjárhagslega.

### **Stafrænt ofbeldi**

Stafrænt ofbeldi í nánnum samböndum er þegar ofbeldinu er beitt í gegnum tæki eins og síma og tölvur. Þetta er gert með því að senda skilboð í gegnum samfélagsmiðla, tölvupóst eða síma. Einnig reynir maki að stýra hverjir eru vinir makans á samfélagsmiðlum, fylgist með ferðum makans í gegnum staðsetningarbúnað. Þrýstir á makann að senda sér kynferðisleg skilaboð eða myndir. Hótar a birta efni af makanum á netinu og/eða tala illa um hann á samfélagsmiðlum. Afleiðingar stafræns ofbeldis eru margvíslegar. Að hafa yfirvofandi áreitnið stöðugt yfir sér er mjög streituvaldandi og auk þess upplifa þolendur ótta, reiði, kvíða og þá tilfinningu að þeir hafi ekki stjórn á eigin lífi.

### **Kynferðisofbeldi**

Kynferðisofbeldi á sér bæði stað í nánnum samböndum en einnig á meðal ókunnugra. Það telst kynferðislegt ofbeldi ef annar aðilinn ákveður að stunda kynmök hvort sem er með maka sínum eða öðrum aðila ef þolandinn er drukkinn, undir áhrifum fíkniefna, sofandi, hræddur við að neita um þátttöku í kynlífi, of gamall, of ungur eða er háður þeim sem krefst kynmaka. Afleiðingar kynferðisofbeldis geta komið fram strax en líka síðar, og geta verið líkamlegar, andlegar og/eða félagslegar.

Líkt og heimilisofbeldi á það sér margar birtingarmyndir. Þær helstu eru:

- **Nauðgun**

Nauðgun er kynbundið ofbeldi. Það eru oftast karlar sem nauðga konum, börnum og öðrum körlum en vert að taka fram að konur nauðga líka. Nauðgun er kynferðislegt ofbeldi þar sem einhver þrengir sér eða gerir tilraun til að þrengja sér inn í líkama annarrar manneskju gegn vilja hennar og brýtur þar með sjálfsákvörðunarrétt og sjálfstjórn hennar á bak aftur.

- **Sifjaspell**

Sifjaspell er oft skilgreint sem allt kynferðislegt atferli milli einstaklinga, sem tengdir eru tengslum trausts, og þar sem annar aðilinn vill ekki slíkt atferli, en er undirgefinn og háður ofbeldismanninum á einhvern máta.

- **Kynferðisleg áreitni**

Stundum getur verið erfitt að gera sér grein fyrir því hvort kynferðisleg áreitni á sér stað. Samkvæmt lögum er skilgreining á kynferðislega áreitni sem kynferðislega hegðun sem er ósanngjörn og/eða móðgandi og í óþökk þess sem fyrir henni verður, hefur áhrif á

sjálfsvirðingu þess eða þeirra sem fyrir henni verða og er haldið áfram þrátt fyrir að gefið sé skýrt í skyn að hegðunin sé óvelkomin. Kynferðisleg áreitni getur verið líkamleg, orðbundin eða táknað.

## **Vændi**

Vændi er samkvæmt íslenskum lögum kynferðisofbeldi, þar sem aðili nýtir sér neyð annarra til þess að fullnægja þörfum sínum. Kaup á vændi eru ólögleg, en ekki er refsað þeim sem selur vændi. Kaup á vændi eru talin gróf valdbeiting, þar sem valdastaða þess sem kaupir vændi eða hefur milligöngu um það er í stöðu hins sterka. Afleiðingar vændis eru mjög svipaðar og hjá öðrum brotapolum kynferðisofbeldis. Brotin sjálfmynd, sjálfsfyrirlitning, sjálfsásakanir, þunglyndi og skömm. Sjálfvígshugleiðingar og tilraunir til sjálfsvíga eru ívið hærri hjá brotapolum vændis en annars kynferðisofbeldis.

## **Stafrænt kynferðislegt ofbeldi**

Stæfrænt ofbeldi felst í notkun tækni og tækja eins og síma og tölvu. Einnig að nýta samfélagsmiðla til að beita ofbeld, ofsækja, niðurlægja og ógna annari manneskju.

Eins telst það stafrænt ofbeldi þegar einstaklingur sendir annarri manneskju kynferðislegar myndir af sjálfum sér án samþykkis þess sem fær myndirnar. Stafrænt kynferðisofbeldi er svo þegar nektarmyndum eða öðru kynferðislegu efni af annarri manneskju er dreift án hennar samþykkis.

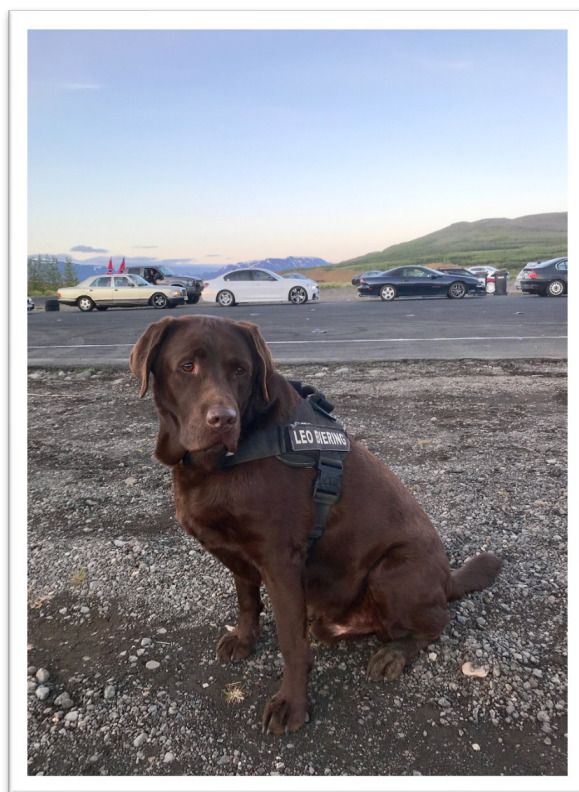
## **Einelti**

Einelti er ofbeldi þar sem einn eða fleiri ráðast að einum og beita hann ofbeldi í lengri tíma. Um er að ræða hegðun, athöfn eða athafnaleysi sem er gert til að meiða, niðurlægja, gera lítið úr, móðga, særa, mismuna, ógna og valda vanlíðan hjá þeim sem hegðunin beinist að. Þetta á m.a. við um skilaboð eða aðrar upplýsingar sem miðlað er í gegnum síma eða með rafrænum hætti.

## Samstarf

Undanfarin ár hefur samstarf aukist mikið milli Aflsins og Lögreglunnar á Akureyri annars vegar og Sjúkrahússins á Akureyri hins vegar. Samstarfið er gott á milli allra aðila og haldnir sameiginlegir fundir. Slíkir fundir fara aðallega fram fyrir viðburði á borð við Bíladaga og aðrar stórar helgar. Vegna heimsfaraldurs fóru slíkar samkomur ekki fram á síðasta ári og því voru engar gönguvaktir þetta sumarið, en samstarfið mun halda áfram að faraldri loknum.

Aflið hefur átt mjög gott samstarf við ýmsa einstaklinga í gegnum tíðina og var engin breyting þar á á þessu ári, má þar nefna lækna, geðlækna, sálfræðinga, félagsráðgjafa og lögfræðinga. Þessir aðilar eru duglegir að vísa skjólstæðingum til Aflsins og öfugt. Mest er þó samstarfið við Bjarmahlíð en þangað vísa ráðgjafar Aflsins talsvert af skjólstæðingum sínum, en hjá Bjarmahlíð er hægt að fá margskonar þjónustu sem þolendur þurfa að nýta sér. Einnig hefur Aflið verið að styrkja sambandið við félagsamtök í málaflokknum, t.d. Stígamót og Kvennaathvarfið. Eins hefur Aflið átt í óformlegu samstarfi við Grófina og Ungfrú Ragheiði en nokkur skörun er á skjólstæðingum þessara aðila.



Mynd 2 Leó stóð sig vel á gönguvakt á Bíladögum sumarið 2019 og bíður spenntur eftir að taka næstu vakt.

## Ýmsir viðburðir á árinu

Árið 2021 var rólegt ár í viðburðum hjá Aflinu sökum Covid-19 en þó fengum við góða heimsókn í júní s.l. þegar Elíza Reid forsetafrú kom í heimsókn í Aðalstræti 14 og kynnti sér starf semina í húsinu.

Þann 1. júlí fjölgaði enn þeim úrræðum sem boðið er upp á í Gamla spítala en þá opnuðu Píeta samtökin útibú hér á Akureyri. Það er okkur mikið gleðiefni að fá þessi þörfu samtök í húsið okkar góða.



Mynd 3 Frá heimsókn Elízu Reid

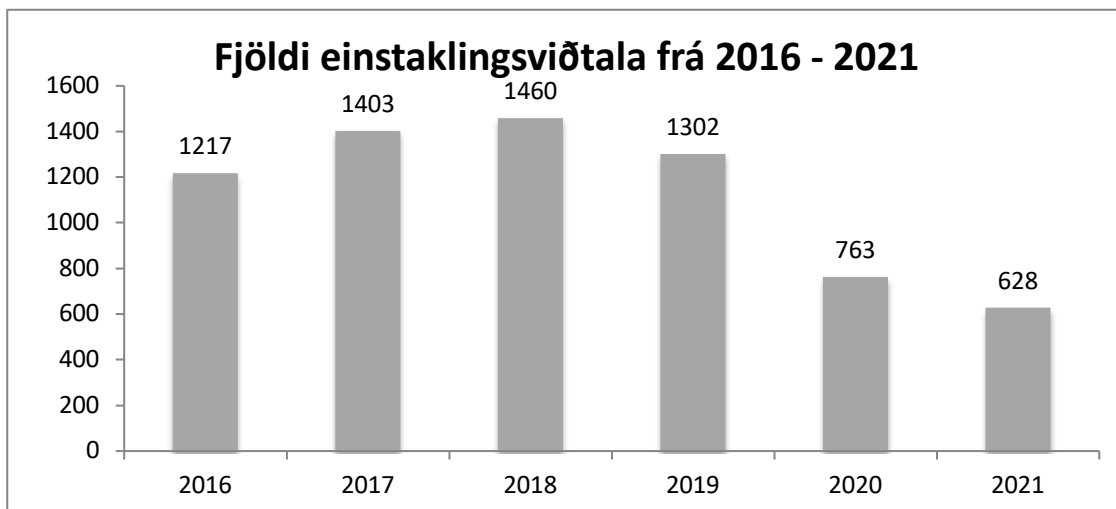


Mynd 4 Birgir Örn Steinarsson frá Píeta samtökunum, Bjarney Rún Haraldsdóttir frá Bjarmahlíð, Sigurbjörg Harðardóttir frá Aflinu, Elíza Reid, Eva Hrund Einarsdóttir bæjarfulltrúi og Sigprúður Guðmundsdóttir frá Kvænnaathvarfinu.

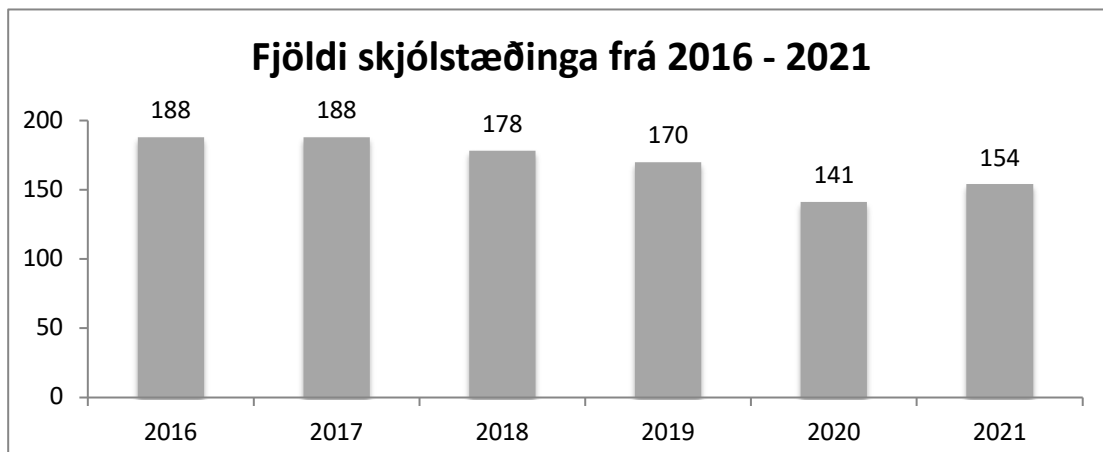
# Tölulegar upplýsingar

## Einkaviðtöl

Á síðsta ári voru í heildina sex ráðgjafar sem störfuðu hjá Aflinu. Einn ráðgjafi hætti í september á sama tíma komu inn tveir nýjir ráðgjafar. Hjá Aflinu eru allir velkomnir hafi þeir upplifað ofbeldi. Talsverð fækkun var á einstaklingsviðtölum árið 2021 og skýrist það að hluta til vegna covid-19 en einnig er ráðgjöf samtakanna orðin markvissari og skjólstæðingum fyrr bent á önnur úrræði sem skýrt gæti hvers vegna viðtölum hefur fækkað.



Tafla 1 Fjöldi einstaklingsviðtala síðastliðin 6 ár.



Tafla 2 Fjöldi skjólstæðinga síðastliðin 6 ár.

## Nýir skjólstæðingar

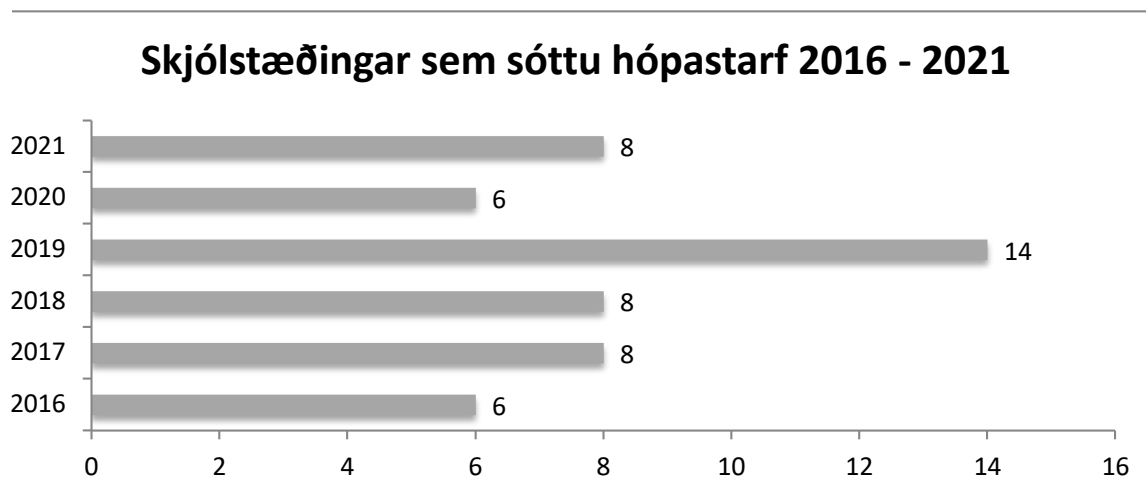
Nýjum skjólstæðingum fjölgaði aftur á árinu eftir talsverða fækkun árið á undan. Sú fækkun sem átti sér stað árið 2020 má að mestu rekja til heimsfaraldursins sem þá réð ríkjum og þeim takmörkunum sem þá voru í gildi stóran part af árinu. Þrátt fyrir ýmsar samkomutakmarkanir á síðasta ári fjölgaði nýjum skjólstæðingum aftur eins og við höfðum búist við og leituðu 99 nýjir skjólstæðingar til Aflsins árið 2021. Mest var fjölgunin seinni part ársins.



Tafla 1 Fjöldi nýrra skjólstæðinga hjá Aflinu síðastliðin 6 ár.

## Hópastarf

Vegna Covid-19 voru eingöngu haldnir tveir sjálfshjálparhópar árið 2021. Í hópunum voru samtals 8 skjólstæðingar, allt konur.



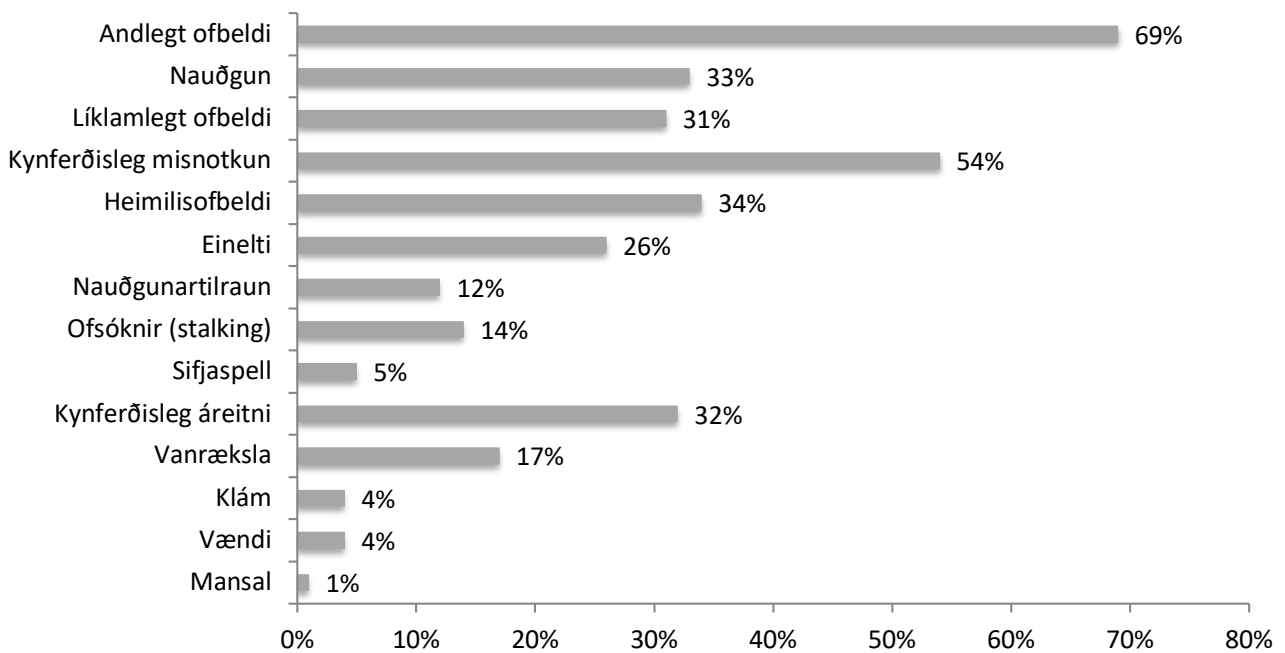
Tafla 2 Fjöldi skjólstæðinga sem sóttu hópastarf hjá Aflinu síðustu 6 ár



## Ástæður komu

Lang flestir þeirra sem til Aflsins leita eru að vinna úr fleiri en einu áfalli. Líkamlegu ofbeldi fylgir oft andlegt ofbeldi, sérstaklega þegar um er að ræða ofbeldi í nánnum samböndum, og sést það best á því að 69% þeirra sem til Aflsins leituðu voru að vinna úr andlegu ofbeldi. Næst á eftir andlegu ofbeldi var kynferðisleg misnotkun en 54% nýrra skjólstæðinga hafði orðið fyrir kynferðislegri misnotkun. Þolendur líkamlegs ofbeldis voru 31%, 33% höfðu orðið fyrir nauðgun, 34% heimilisofbeldi og 26% voru að vinna úr einelti.

### Ástæður komu 2021

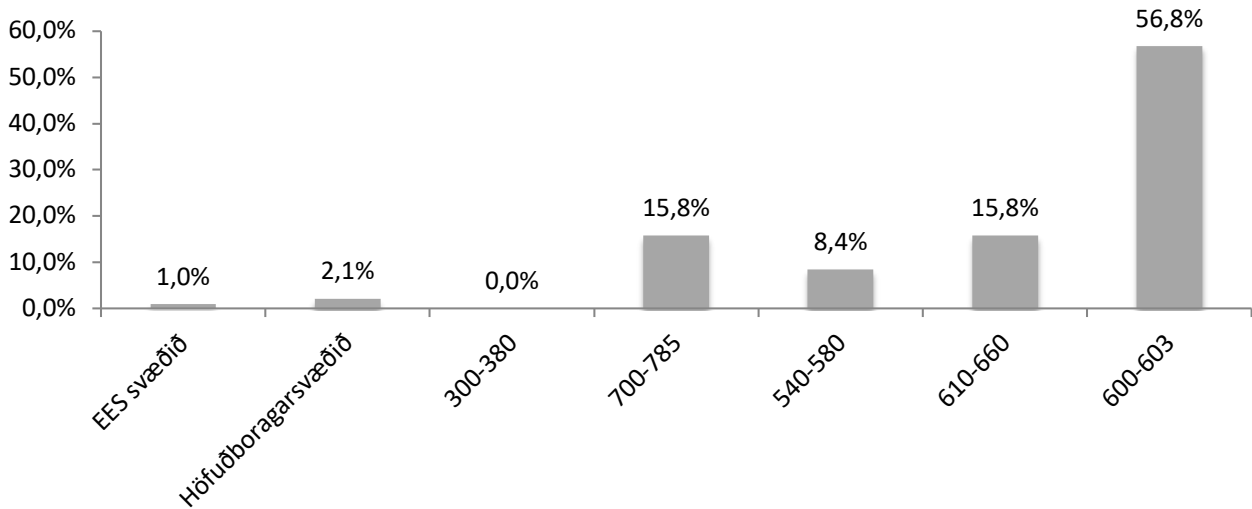


Tafla 3 Ástæður komu skjólstæðinga 2021

## Uppruni og heimili

Flestir þeirra sem til Aflsins leita eru búsettir á Akureyri og nágrenni. Sex skjólstæðingar Aflsins voru af erlendum uppruna árið 2021 en aðrir voru fæddir á Íslandi. Taflan hér að neðan sýnir fjölda skjólstæðinga eftir póstnúmerum. Í einhverjum tilvikum hafa skjólstæðingar ekki skráð heimili. Aðeins um 2 % skjólstæðinga kom frá póstnúmerum í Reykjavík. Skjólstæðingar af svæðinu frá Siglufirði að Blönduósi voru 8,4 % en tæplega 16 % komu af svæðinu austan Akureyrar að Mývatnssveit. Mikil aukning var á fjölda skjólstæðinga sem komu frá Austurlandi. Á síðasta ári voru það 15,8 % þeirra sem komu í Aflið en var áður 2,7 %. Þetta skýrist af því að í júní á síðasta ári opnaði Aflið útbú á Austurlandi og sýna þessar tölur að þar hafi verið þarft skref stigið. Aðrir skjólstæðingar komu frá Akureyri og sveitarfélögum þar í kring eða með póstnúmer 600, 601 og 603.

## Heimili skjólstæðinga 2021 eftir pnr.



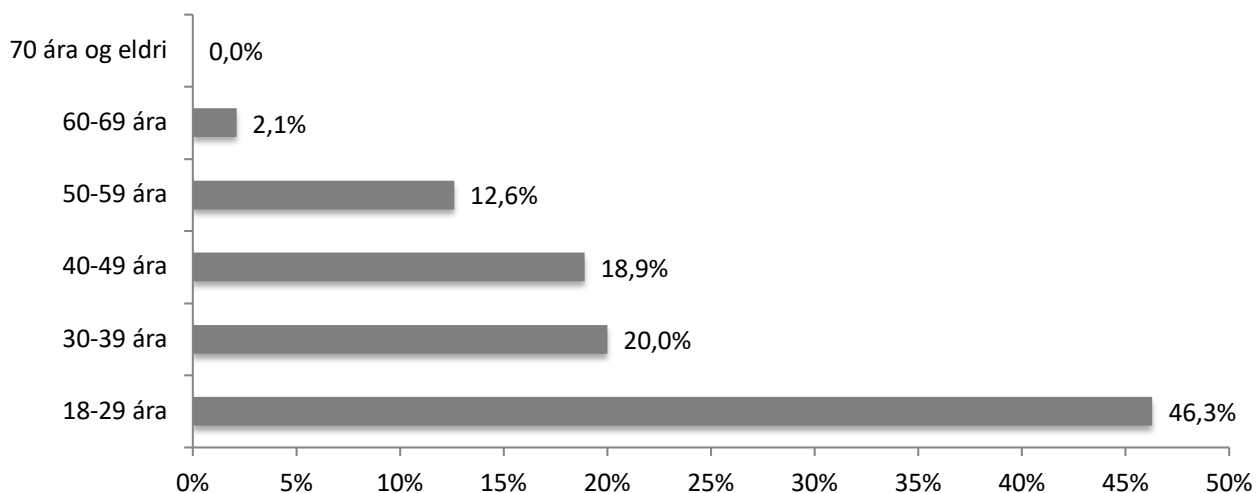
Tafla 4 Heimili nýrra skjólstæðinga Aflsins 2021

### Aldursdreifing skjólstæðinga

Rúmlega 65% nýrra skjólstæðinga Aflsins árið 2021 var á aldursbilinu 18-40 ára og er það talsverð aukning frá síðasta ári þegar rúmlega helmingur nýrra skjólstæðinga var á þessu aldursbili. Sú breyting að ungt fólk leiti í auknum mæli til Aflsins má að líkum rekja til aukinnar umræðu um ofbeldi og afleiðingar þess.

Aflið býður ekki upp á ráðgjöf fyrir einstaklinga yngri en 18 ára.

## Aldur



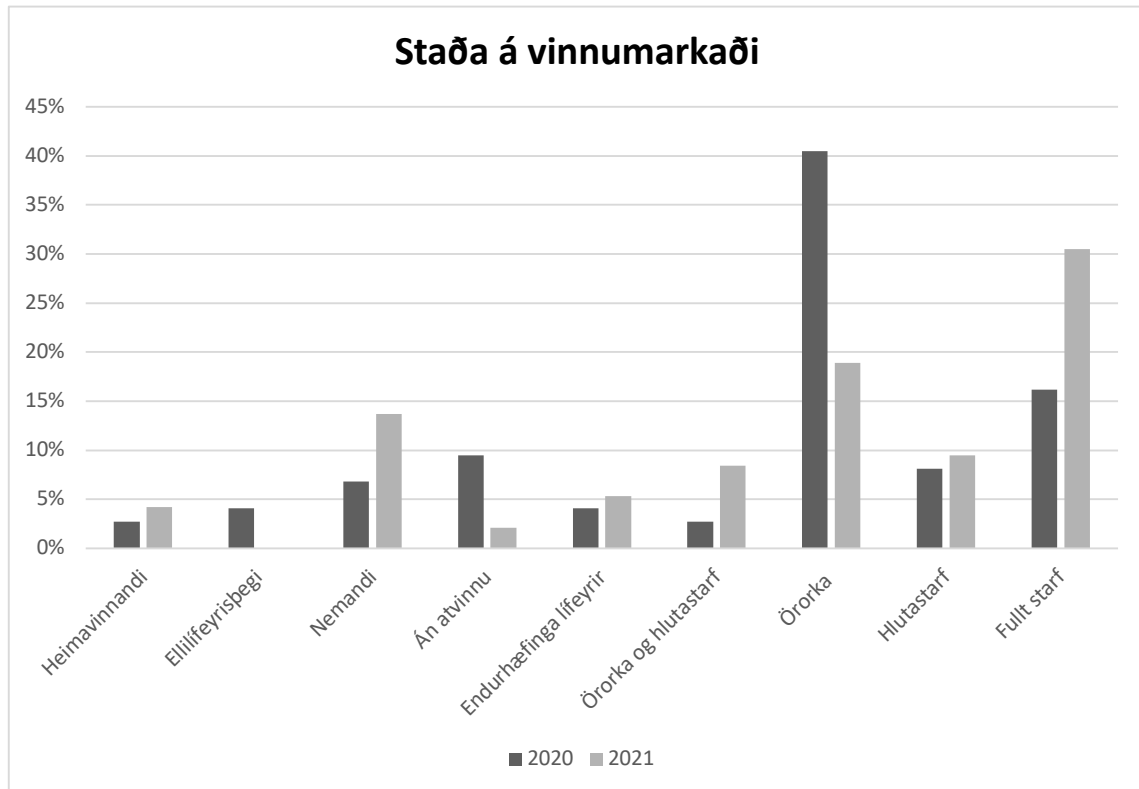
Tafla 5 Aldursdreifing skjólstæðinga 2021

### Staða á vinnumarkaði

Þegar spurt er um stöðu á vinnumarkaði er hægt að merkja við fleiri en einn þátt og er þannig sem dæmi bæði hægt að vera í fullu starfi og nemi. Því er samtalan í þessari töflu yfir 100%.

Um 30 % þolenda sem leituðu til Afslins árið 2021 voru í fullu starfi og er það talsverð fjölgun frá síðasta ári en þá voru 16% í fullu starfi.

Hins vegar fækkar þeim talsvert sem merkja við að vera á örorku á milli ára en á síðasta ári voru það tæp 19% miðað við ríflega 40% árið 2020.

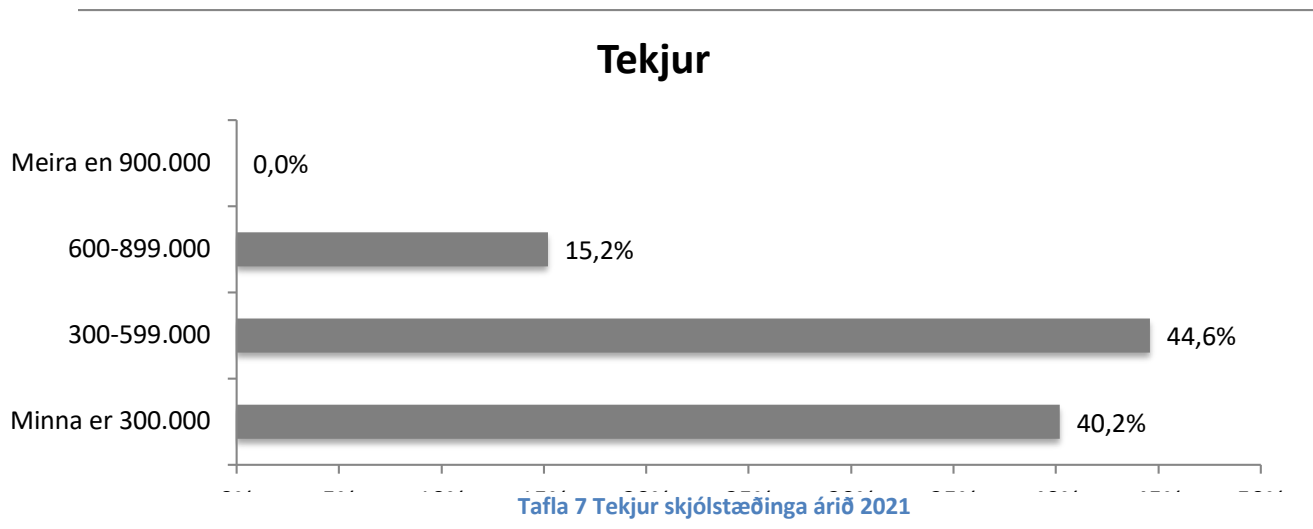


Tafla 6 Staða skjólstæðinga Afslins árið 2020 og 2021 á vinnumarkaði

### Tekjur skjólstæðinga

Aflið veitir ráðgjöf þolendum að kostnaðarlausu. Þetta endurspeglar að nokkru í tekjuskiptingu skjólstæðinga en um 40% þeirra eru með mánaðartekjur undir 300.000 kr. en aðeins um 15% eru með tekjur yfir 600.000 á mánuði. Aflið þjónustar því að miklu leyti hóp sem ekki er í stöðu

til að leita kostnaðarsamra úrræða. Þetta er viðkvæmur hópur og nauðsynlegt að til staðar séu úrræði fyrir hann.



## Fjármál

Aflið hefur á undanförunum árum notið velvildar einstaklinga sem gefa mikið af sínum frítíma í vinnu fyrir samtökin. Á það sérstaklega við um stjórn Aflsins en einnig ráðgjafa og aðra velunnara. Þessi framlög í vinnu eru mikilvægur hluti rekstursins ekki síður en fjárframlög hinna fjölmörgu einstaklinga, félagasamtaka og fyrirtækja.

## Styrkir

Í september gerði Ásmundur Einar Daðason, félags- og barnamálaráðherra, samning við Aflið samtök gegn kynferðis- og heimilisofbeldi til þriggja ára í þeim tilgangi að styðja við og efla



starfsemi félagsins gagnvart þolendum ofbeldis. Samningurinn er eins og áður sagði til þriggja ára og fær Aflið 18 milljónir króna á ári, eða samtals 54 milljónir á samningstímanum. Fyrri samningar hafa verið gerðir til eins árs en með þriggja ára samning geta samtökin skipulagt starfið lengra fram í tímann og eflt það en umsvif samtakanna hafa aukist undanfarið vegna að-

komu að Kvennaathvarfinu og Bjarmahlíð og nú síðast með opnun útbús á Austurlandi. Aflið nýtur auk þess stuðnings einstaklinga, félagasamtaka, fyrirtækja og sveitarfélaga og námu styrkir frá þessum aðilum rúmar 4.000.000 kr. á árinu 2021. Meðal styrktaraðila má nefna Soroptimistaklúbb Akureyrar sem veitir styrki úr Menntasjóði Aflsins og Zontaklúbb Akureyrar. Auk þess naut Aflið stuðnings fórnfúsra hlaupara sem hétu á Aflið í Reykjavíkumaraþoni Íslandsbanka. Aflið færir öllum þessum aðilum bestu þakkir fyrir stuðninginn sem og þeim sveitarfélögum sem sáu sér fært að styrkja samtökin.

Aflið hefur undarfarin ár verið með þjónustusamning við Akureyrarbæ og hefur átt góða samvinnu við bæjaryfirvöld. Á vordögum 2016 var gerður nýr þjónustusamningur við Akureyrarbæ sem fól í sér að í stað fjárstyrks veitir Akureyrarbær Aflinu styrk í formi afnota að húsnæðinu í Gamla spítala (Gudmanns Minde) að Aðalstræti 14. Með því er húsnæðisvandi Aflsins leystur og starfsemin komin í fullnægjandi húsnæði á Akureyri. Samningurinn felur í sér viðveru og sýnileika á fjölmennustu helgum í bænum, þar sem fulltrúar Aflsins ganga um miðbæ og tjaldsvæði í merktum vestum, hengja upp plaköt með upplýsingum um Aflið á fjölförnum stöðum og eru sýnilegir á viðburðum.

Á opnu húsi Aflsins þann 7. desember 2016 var undirritaður styrktarsamningur milli Aflsins og ENOR. Styrktarsamningurinn felur í sér að ENOR tekur að sér gerð ársreiknings fyrir Aflið og sér um yfirferð á ársreikningi og fjárreiðum samtakanna.

Árið 2021 er fimmta árið sem ársreikningur er unninn af ENOR og með aðstoð þeirra hefur allt utanumhald með reikningum og bókhaldi tekið stakkaskiptum. Aflið þakkar ENOR fyrir þeirra framlag og vonandi verður framhald á þessu samstarfi.

### **Útgjöld**

Árið 2021 voru veittir 628 viðtalstímar við 154 skjólstæðinga. Heildarkostnaður vegna viðtala er 4.396.000 kr. Auk þess voru tveir hópar starfræktir á árinu en kostnaður við hvern hóp er 300.000 kr. Beinn heildarkostnaður vegna viðtala er því 4.996.000kr. á árinu 2021. Kostnaður vegna faglegs ábyrgðarmanns og handleiðara nam 830.000 kr. og kostnaður vegna ráðgjafafunda nam 1,550,000 kr. Samanlagður kostnaður vegna grunnþjónustu var því 7,376,000 kr. Kostnaður vegna stjórnarsetu var 400,000 en eingöngu formaður stjórnar fær greitt fyrir fundarsetu. Aðrir stjórnarmeðlimir sinna stjórnarsetu í sjálfböðavinnu.

## **Ársreikningur**

Rekstrartekjur samtakanna á árinu 2021 námu kr. 22,4 millj. en þær voru kr. 24,9 millj. á árinu 2020. Afgangur varð af rekstri ársins að fjárhæð kr. 1,7 millj. í samanburði við kr. 6,5 millj. í afgang á árinu 2020. Heildareignir námu í árslok kr. 13,3 millj. og eigið fé var um kr. 13,1 millj.

ENOR ehf. hefur tekið saman ársreikning fyrir Aflið fyrir árið 2021. Meðfylgjandi er ársreikningur eins og hann var lagður fram fyrir aðalfund.

Rekstrartekjur námu 22,4m.kr. samanborið við 24,9m.kr. fyrir árið 2020. Afgangur af rekstri ársins 1,7 m.kr. í samanburði við 6,5 m.kr. árið 2020.

Rekstrargjöld voru örlítið meiri á síðasta ári en þau numu rúmlega 20,6 m.kr fyrir árið 2021 samanborið við rúmlega 18,4 m.kr. árið 2020.

Stærsti hluti útgjalda samtakanna eru verktakagreiðslur til ráðgjafa, faglegs ábyrgðarmanns og stjórnarformanns, eða um 44% heildarútgjalda. Ráðgjafar fá greitt fyrir einstaklings- og hópaviðtöl, fræðslu og fundi og starfsdaga með handleiðara og faglegum ábyrgðarmanni

samtakanna. Stjórnarformaður fær greitt fyrir stjórnarfundum og er hann eini aðilinn í stjórn sem fær greitt fyrir stjórnarsetu. Næst stærsti kostnaðarliðurinn er launakostnaður vegna verkefnastjóra/ráðgjafa samtakanna eða um 29% heildarútgjalda. Verkefnastjóri sér um daglegan rekstur samtakanna sem felst m.a. í að taka við viðtalsbeiðnum, halda utan um tímaskráningar og tölfraði, skipuleggja þátttöku samtakanna í samstarfsverkefnum og ferðir ráðgjafa á fundum, námskeiðum og ráðstefnum auk þess að halda utan um bókhald í samstarfi við ENOR endurskoðun og skrifa ársskýrslu. Verkefnastjóri starfar náið með bæði ráðgjöfum og stjórn. Eftir standa þá 27 % sem eru kostnaður vegna húsnæðis, daglegs reksturs, námskeiða, ferðalaga og þess háttar. Inni í þessum tölum er húsnæðiskostnaður að upphæð 3.504,007 kr. sem greiddur er af Akureyrarbæ og kemur því inn bæði sem styrkur og kostnaður. Sé tekið tillit til þess er annar kostnaður en laun, verktakagreiðslur og handleiðsla einungis 11% af heildarútgjöldum.

# **Aflið**

**Samtök gegn kynferðis- og heimilisofbeldi**

**Ársreikningur 2021**



# Efnisyfirlit

---

	<b>Bls.</b>
Skýrsla stjórnar .....	<b>3</b>
Áritun endurskoðanda .....	<b>4</b>
Rekstrarreikningur .....	<b>5</b>
Efnahagsreikningur .....	<b>6</b>
Skýringar og sundurliðanir .....	<b>7 - 8</b>

# Skýrsla stjórnar

---

Aflið var stofnað á Akureyri árið 2002 í framhaldi af tilraunaverkefni Stígamóta og Jafnréttisstofu. Aflið veitir öllum þolendum ofbeldis ráðgjöf á jafningjagrundvelli þeim að kostnaðarlausu þar sem markmiðið er að gera þolendur meðvitaða um eigin styrkleika og aðstoða þá við að nýta þá til að bæta eigið líf.

Rekstrartekjur samtakanna á árinu 2021 námu kr. 22,4 millj. en þær voru kr. 24,9 millj. á árinu 2020. Afgangur varð af rekstri ársins að fjárhæð kr. 1,7 millj. í samanburði við kr. 6,5 millj. í afgang á árinu 2020. Heildareignir námu í árslok kr. 13,3 millj. og eigið fé var um kr. 13,1 millj.

## **Framtíðaráform**

Gert er ráð fyrir að grunnstarfsemi samtakanna verði með svipuðu móti á árinu 2022 og hún var á árinu 2021.

## **Ráðstöfun rekstrarniðurstöðu**

Stjórnin vísar til ársreikningsins varðandi meðferð á rekstrarniðurstöðu ársins.

Það er álit stjórnar samtakanna að allar upplýsingar sem nauðsynlegar eru til að glöggva sig á stöðu samtakanna í árslok, rekstri ársins og fjárhagslegri þróun samtakanna, komi fram í ársreikningnum.

Stjórn Aflsins staðfestir hér með ársreikning samtakanna fyrir árið 2021 með áritun sinni.

Akureyri, 20. apríl 2022

**Stjórn:**

# Áritun Enor

---

## Til stjórnar og félagsmanna Afslins

Við höfum veitt Aflinu faglega aðstoð við gerð ársreiknings fyrir árið 2021, byggt á þeim upplýsingum sem stjórnendur samtakanna hafa lagt fram. Ársreikningurinn hefur að geyma skýrslu stjórnar, rekstrarreikning, efnahagsreikning, upplýsingar um helstu reikningsskilaaðferðir og aðrar skýringar.

Við höfum skipulagt og hagað vinnu okkar í samræmi við alþjóðlegan staðal, ISRS 4410, sem fjallar um faglega aðstoð við gerð ársreiknings. Við höfum notað þekkingu okkar á sviði reikningsskila og ársreikningagerðar til að aðstoða samtökin að leggja fram ársreikning í samræmi við lög um ársreikninga. Við höfum við vinnu okkar fylgt þeim siðareglum sem um hana gilda.

Ársreikningurinn er byggður á bókhaldi samtakanna og öðrum upplýsingum stjórnenda Afslins. Samkvæmt lögum um ársreikninga eru stjórnendur samtakanna ábyrgir fyrir ársreikningnum.

Þar sem fagleg aðstoð við gerð ársreiknings er ekki staðfestingarverkefni er þess ekki krafist af okkur að staðfesta nákvæmni eða heild þeirra upplýsinga sem stjórnendur hafa lagt fram. Þar af leiðandi látum við hvorki fram álit byggt á endurskoðun né ályktun byggða á könnun um hvort ársreikningurinn sé gerður í samræmi við lög um ársreikninga.

Akureyri, 20. apríl 2022

**Enor ehf.**

Niels Guðmundsson  
löggiltur endurskoðandi

## Rekstrarreikningur ársins 2021

	Skýr.	2021	2020
<b>Rekstrartekjur</b>	3		
Framlög og styrkir .....		22.358.715	24.944.085
<b>Rekstrargjöld</b>	4		
Laun og verktakagreiðslur .....		14.922.204	13.691.357
Annar rekstrarkostnaður .....		5.718.390	4.790.847
		<u>20.640.594</u>	<u>18.482.204</u>
<b>Rekstrarafkoma (-tap)</b>		1.718.121	6.461.881
<b>Fjármunatekjur og (fjármagnsgjöld)</b>			
Vaxtatekjur .....		10.095	8.515
<b>Rekstrarniðurstaða ársins</b>		<u>1.728.216</u>	<u>6.470.396</u>

## Efnahagsreikningur 31. desember 2021

<b>Eignir</b>	<b>Skýr.</b>	<b>31.12 2021</b>	<b>31.12 2020</b>
<b>Veltufjármunir</b>			
Handbært fé .....		13.278.650	11.705.655
<b>Eignir samtals</b>		<u>13.278.650</u>	<u>11.705.655</u>
 <b>Eigið fé og skuldir</b>			
<b>Eigið fé</b>			
Eiginfjárreikningur .....	5	13.068.742	11.340.526
<b>Skuldir</b>			
Skammtímaskuldir:			
Ýmsar skammtímaskuldir .....		209.908	365.129
<b>Skuldir samtals</b>		209.908	365.129
<b>Eigið fé og skuldir samtals</b>		<u>13.278.650</u>	<u>11.705.655</u>

# Skýringar og sundurliðanir

---

## 1. Almennar upplýsingar

Aflið er félagasamtök sem voru stofnuð á Akureyri árið 2002. Starfsemin byggir á forsendum þolenda kynferðislegs ofbeldis og/eða heimilisofbeldis.

## 2. Yfirlit um helstu reikningsskilaaðferðir

### Grundvöllur reikningsskilanna

Ársreikningurinn er gerður í samræmi við lög um ársreikninga. Gerð er grein fyrir helstu reikningsskilaaðferðum hér á eftir.

### Mat og ákvarðanir

Við gerð ársreikningsins þurfa stjórnendur að taka ákvarðanir, meta og gefa sér forsendur sem hafa áhrif á stöðu eigna, skulda, tekna og gjalda sem og upplýsingar í skýringum á reikningsskiladegi. Við matið er byggt á reynslu, þekkingu og fleiri þáttum sem taldir eru viðeigandi og mynda grundvöll fyrir stöðu á bókfærðu verði eigna og skulda sem ekki liggur fyrir með öðrum hætti.

### Skráning tekna

Tekjur í rekstrarreikningi samanstanda af framlögum og styrkjum til rekstrar samtakanna. Styrkir og framlög eru færðir eftir því sem þeir eru greiddir til samtakanna eða í samræmi við ákvæði gildandi styrktarsamninga.

### Fjármunatekjur og fjármagnsgjöld

Vaxtatekjur eru færðar þegar líklegt þykir að samtökin muni hafa hagrænan ávinning af þeim og unnt er að meta fjárhæð teknanna með áreiðanlegum hætti. Vaxtatekjur vegna bankainnstæðna og viðskiptakrafna eru tekjufærðar nema vafi leiki á um innheimtu þeirra.

Allur fjármagnskostnaður er færður í rekstrarreikning á því tímabili sem hann fellur til.

### Handbært fé

Handbært fé og ígildi þess eru færð í efnahagsreikning á kostnaðarverði. Handbært fé samanstendur af sjóði og óbundnum bankainnstæðum.

# Skýringar og sundurliðanir

## 3. Rekstrartekjur

	2021	2020
<b>Framlög og styrkir</b>		
Framlög frá ríki .....	18.003.002	18.500.000
Framlög frá sveitarfélögum .....	4.104.007	4.224.581
Ýmis önnur framlög og styrkir .....	251.706	2.219.504
	<u>22.358.715</u>	<u>24.944.085</u>

## 4. Rekstrargjöld

	2021	2020
<b>Laun og verktakagreiðslur</b>		
Laun og launatengd gjöld .....	9.323.587	8.131.904
Verktakagreiðslur .....	5.598.617	5.559.453
	<u>14.922.204</u>	<u>13.691.357</u>
<b>Annar rekstrarkostnaður</b>		
Húsaleiga .....	3.504.007	3.362.581
Rekstrarkostnaður húsnæðis .....	116.511	190.003
Símakostnaður .....	233.518	245.094
Tölvukostnaður og vefsíða .....	28.277	120.724
Pappír, prentun og ritföng .....	52.860	32.395
Gjaldfærð tæki og áhöld .....	13.560	71.902
Auglýsingar og kynningarmál .....	551.064	118.560
Ferða og fundakostnaður .....	296.962	47.220
Námskeið .....	14.900	87.800
Handleiðsla .....	180.000	143.000
Önnur aðkeypt þjónusta .....	82.412	0
Starfsmannatengdur kostnaður .....	303.480	240.000
Kaffistofa .....	53.139	38.957
Tryggingar .....	12.247	11.698
Þjónustugjöld og bankakostnaður .....	1.560	7.881
Ýmis annar kostnaður .....	273.893	73.032
	<u>5.718.390</u>	<u>4.790.847</u>

## 5. Eigið fé

Yfirlit um breytingar á eigin fé	Eiginfjár- reikningur
Staða í ársbyrjun .....	11.340.526
Hagnaður (tap) ársins .....	1.728.216
Staða í árslok .....	<u>13.068.742</u>

