



Ársskýrsla 2021

Atvinnu- og viðskiptaþróun



Ársskýrsla 2021

Atvinnu- og viðskiptaþróun

Reykjanesbær, 21. febrúar 2022

Inngangur

Við upphaf árs náði atvinnuleysi sögulegum hæðum þegar nær fjórðungur einstaklinga á atvinnumarkaði voru án vinnu. Með bóluefnum og eldgosi lifnaði yfir flugi- og ferðapjónustu með jákvæðum áhrifum á atvinnuleysi. Þegar líða tók á sumarið var það búið að ná sömu tölu og var fyrir Covid.

Hér á eftir fer yfirlit yfir helstu verkefni og atburði ársins útfrá sjónarhóli viðskipta- og atvinnuþróunar.

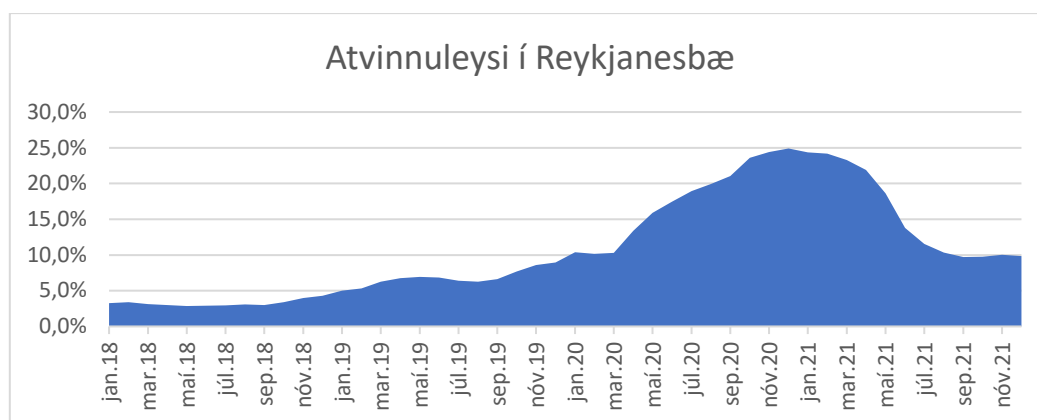
Efnisyfirlit

Sögulegt atvinnuleysi og atvinnuáttak.....	5
Atvinnuþróunarstefna	9
Kadeco.....	10
Hafntengd atvinnu- og viðskiptaþróunarverkefni.....	11
Ferðapjónusta	11
Vestnorden	12
What works Tourism	12
Skemmtiferðaskip.....	13
Heklan.....	14
Þróunarreitir	15
Lokaorð.....	16

Sögulegt atvinnuleysi og atvinnuátak

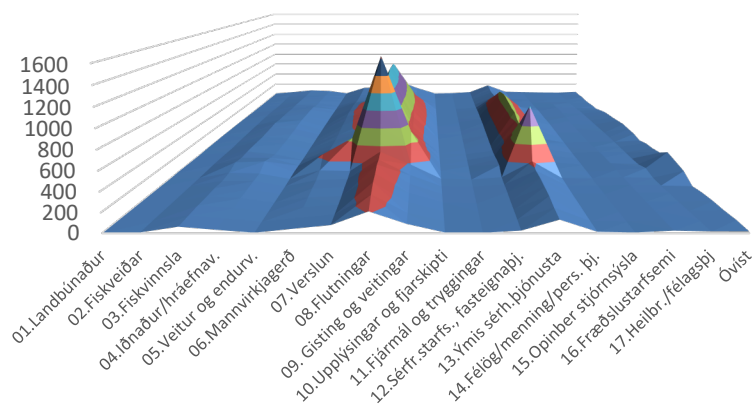
Árið hófst með því að met var sett í atvinnuleysi á svæðinu. Samkvæmt skráningu Vinnumálastofnunar náði hlutfallslegt atvinnuleysi 24,9% af áætlaðri stærð vinnumarkaðar innan sveitarfélagsins.

Með áætlunum um mikið bólusetningarátak á vormánuðum bundu landsmenn sem og hinn vestræni heimur allur vonir við að Covid 19 faraldurinn yrði loksins að baki. Samhliða því fór að losna um höft sem sett höfðu verið á atvinnulíf og samgöngur á milli landa. Þannig tók Keflavíkurflugvöllur við sér og atvinnuleysi tók að dragast saman. Í lok sumars var atvinnuleysi komið undir 10% í Reykjanesbæ og hafði þannig náð aftur sama hlutfalli og var fyrir Covid 19 en eftir fall Wow air.

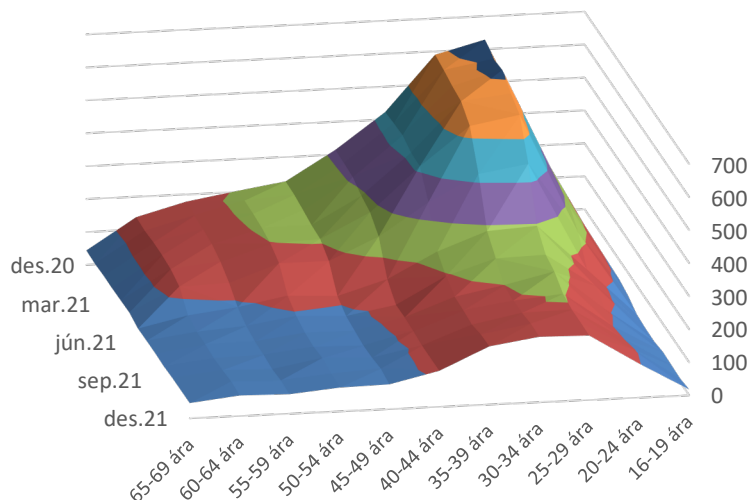


Eins og sjá má á meðfylgjandi myndum var atvinnuleysi aðallega bundið við yngri adurshópa á vinnumarkaði og í þeim geirum sem helst markast af flug- og ferðapjónustu.

Atvinnuleysi eftir atvinnugrein frá September 2019



Atvinnuleysi eftir aldurshópum



Til að bregðast við hinu mikla atvinnuleysi ákvað bæjarráð að fara í sérstakt atvinnuáttak þar sem áhersla yrði lögð á að skapa störf í gegnum úrræði Vinnumálastofnunar. Um miðjan mars setti félags- og barnamálaráðherra af stað sérstakt áttak til að vinna gegn langtíma atvinnuleysi sem gekk undir nafninu Hefjum störf. Markaðist átakið af þeim áherslum að veita aukinn styrk til atvinnuveitenda fyrir þá sem höfðu verið lengur en 1 ár á atvinnuleysissskrá. Þannig fékkst sambærilegur styrkur með þessum hópi og greiddur er sem hámark vegna tekjutengdra atvinnuleysisbóta sem alla jafna eiga aðeins við um fyrstu þrjá mánuði á atvinnuleysissskrá. Jafnframt veitti átakið sveitarfélögum heimild til þess að ráða fólk sem hafði lokið bótarétti sínum og væri því komið á framfæri sveitarfélaganna til vinnu með fullum styrk.

Reykjanesbær nýtti þessi úrræði til að ráða tímabundinn starfsmann, Aðalheiði Hilmarsdóttur í starf atvinnumiðlara fyrir atvinnuátakið. Hlutverk Aðalheiðar var að starfa í samstarfi við Vinnumálastofnun um að hafa samband við atvinnuleitendur annars

ATVINNUMIÐLARINN HEFUR ÚTVEGAÐ YFIR ÁTTATÍU STÖRF

Heiða með símann að vopni aðstoðar fólk í atvinnuleit og horfir oft út fyrir boxið

„Það hlýtur að hafa áhrif. Ég veit ekki hvernig,“ segir Aðalheiða Hilmarsdóttur hjá Reykjanesbæ. Aðalheiða er nú stöðugt að ráða og veita atvinnuleitendur atvinnu. Hún er ein af átta atvinnumiðlurum sem hafa verið ráðgjafar og atvinnuleitendur í atvinnuáttaki Vinnuáttaks. Hún hefur verið ráðgjafi og atvinnuleitendur í atvinnuáttaki Vinnuáttaks. Hún hefur verið ráðgjafi og atvinnuleitendur í atvinnuáttaki Vinnuáttaks.

„Héla þegar er fyrir þessu. Við sáum illt fyrir okkur að þetta væri verkfallið sem hefjum störf. Þetta er verkfallið sem hefjum störf. Þetta er verkfallið sem hefjum störf.“

„Ég veit ekki hvernig,“ segir Aðalheiða Hilmarsdóttur hjá Reykjanesbæ. Aðalheiða er nú stöðugt að ráða og veita atvinnuleitendur atvinnu. Hún er ein af átta atvinnumiðlurum sem hafa verið ráðgjafar og atvinnuleitendur í atvinnuáttaki Vinnuáttaks. Hún hefur verið ráðgjafi og atvinnuleitendur í atvinnuáttaki Vinnuáttaks.

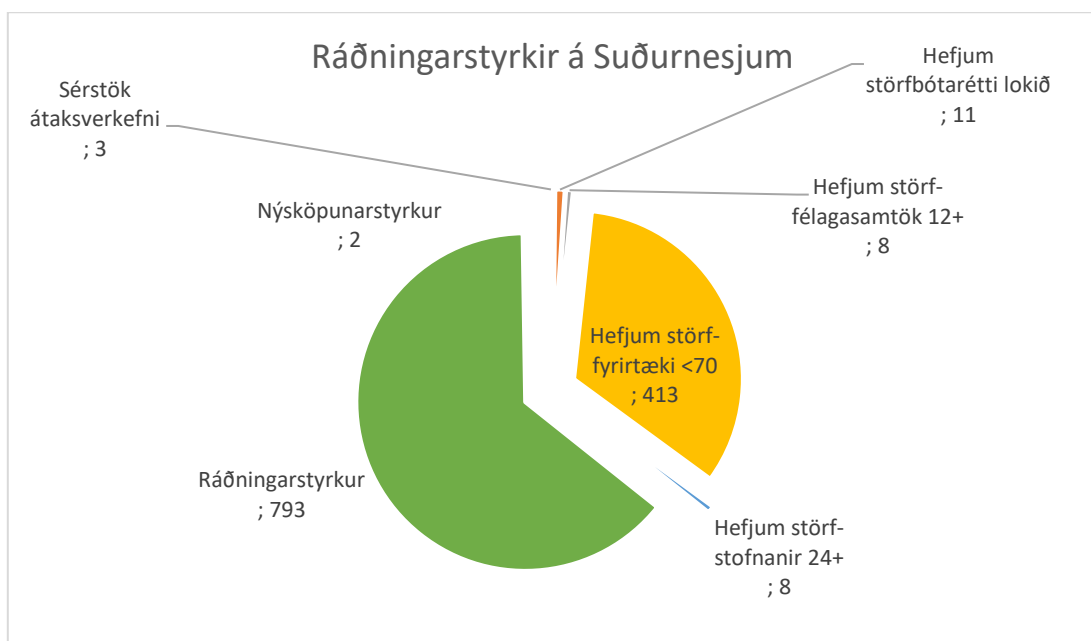
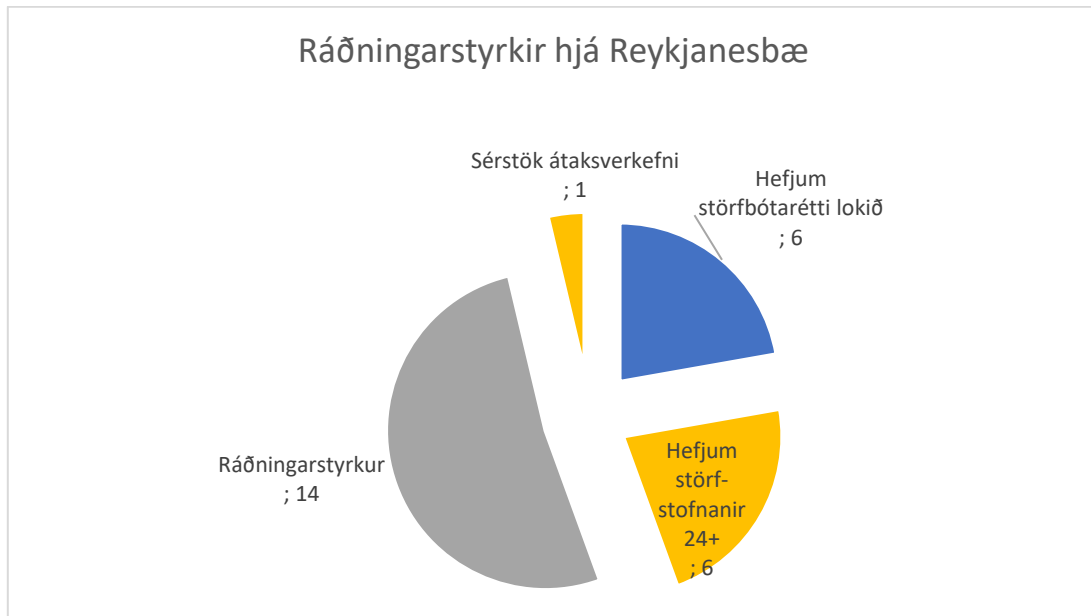
FAXI Jólatíakveðjur

ABALFUNDARBOD

KALK

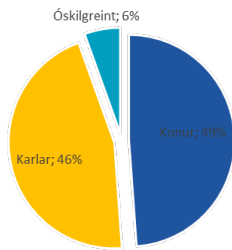
vegar og fyrirtæki og stofnanir sveitarfélagsins hins vegar til að miðla á milli atvinnuleitenda

og atvinnuveitenda. Mjög góður árangur tókst með þessu fyrirkomulagi og þegar Aðalheiður lauk störfum hafði hún miðlað yfir 90 störfum, langflest á meðal langtímaatvinnulausra. Alls voru veittir 1.238 ráðningarstyrkir á Suðurnesjum árið 2021. Þar af 793 almennir ráðningarstyrkir af þeim var Reykjanesbær með 14. Hefjum störf: Stofnanir á Suðurnesjum 8 þar af Reykjanesbær 6. Þeir sem lokið höfðu bótarétti 11, þar af Reykjanesbær 6. Félagasamtök 8. Fyrirtæki: 413.

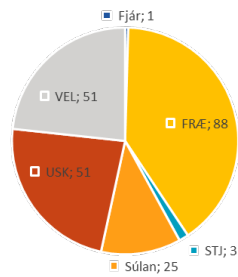


Auk þessa hélt Reykjanesbær úti sérstöku sumarstarfaátaki fyrir námsmenn og ungmenni. Alls voru 219 námsmenn við störf á vegum stjórnsýslu Reykjanesbæjar sumarið 2021.

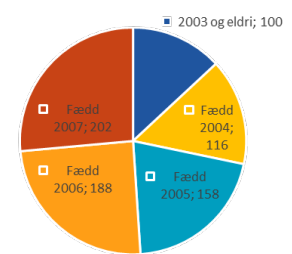
Kynjaskipting námsmanna í stjórnsýslu



Námsmenn eftir sviðum



Fjöldi í vinnuskóla, garðyrkjuhópum og skógrækt



Auk 764 náms- og ungmenna sem voru við störf á vegum umhverfissviðs í gegnum vinnuskóla, garðyrkjuhópa og skógrækt.

Atvinnuþróunarstefna

Í samræmi við nýja stefnu Reykjaneshæjar til 2030 sem samþykkt var á árinu 2019 þarf að gera undirstefnu fyrir atvinnuþróun. Ný atvinnuþróunarstefna þarf að skilgreina hvað felist í stefnu Reykjaneshæjar um fjölbreytt störf undir gildum um virðingu, eldmóð og síðast en ekki síst framsækni. Stefnan er unnin útfrá því að styðja við tækifæri og auka umfang í þeim fjórum atvinnugeirum sem einkenna íslenskt atvinnulíf: Sjávarútvegi, Ferðaþjónustu, Iðnaði auk verzlunar og þjónustu.

Á árinu var unnin forsendugreining, þar sem leitast er við að greina og taka saman raunsæa mynd af atvinnu- og mannlífi innan sveitarfélagsins. Auk þessa er greining sjávarútvegstengdum áherslum, þar með talið skipaþjónustu langt komin. Leitast er við að horfa til markaðssylla innan atvinnugeiranna sem vinna saman og nýta styrkleika svæðisins. Ekki síst nálægðar við hafnir og Keflavíkurflugvöll.



Kadeco

Á árinu voru stigin mikilvæg skref í verkefnum Kadeco. Alþjóðleg samkeppni um val á ráðgjafa fyrir þróunaráætlun félagsins var haldin og í lok árs varð alþjóðlegt teymi undir forystu Hollenska ráðgjafafyrirtækisins Kcap fyrir valinu.



Fulltrúar Reykjanesbæjar hafa tekið þátt í vinnu Kadeco með þátttöku í vinnustofum og á fundum með starfsmönnum og ráðgjöfum félagsins þar sem áhersla hefur verið lögð á sameiginlega hagsmuni Reykjanesbæjar og Kadeco um farsæla uppbyggingu til framtíðar.

Reykjanesbær and the airport

Our emphasis in regard to the Kadeco strategic master plan

- Reykjanesbær is Iceland's 4th largest municipality. It's population is about 70% of the total Reykjanes (Suðurnes) area. It is the fastest growing and among the most culturally diverse fjölmennigin Iceland.
- The town itself has been molded both spatially and culturally by its proximity to the airport. It is already a big part of the airports urban environment. In a way it serves as its airport city today.
- Reykjanesbær has a long tradition of serving foreigners. Keflavík, from which the airport draws it's name, grew as a center for trade in the 18th and 19th century. After WWII the American military set up its base and built Keflavík airport, and since they left in 2006 the transit hub at the airport had been growing year on year until Covid hit in 2020.
- Reykjanesbær has a strong correlation with Reykjavík. Up to 25% of population works or studies in Reykjavík. Vice versa a considerable proportion of jobs in the area belong to people from the capitol area.
- Economic development in Reykjanesbær currently revolves around diversifying the economy. Strengthening other means of income, especially in more traditional Icelandic export sectors, such as the fishing industry, fish farming and servicing the fishing fleet are opportunities we look towards. Energy intensive industries such as data centers and other non-polluting industries will be on the horizon as well, but are currently limited because of a constraint on the electrical grid.
- A strategic development of the airport area is a very positive opportunity for the town, especially as a tool to strengthen and preferably diversify the local economy and jobs market.
- The town and airport are both heavily reliant on the number of passengers travelling through the airport. Diversification of income streams for the airport is very important for the area as a whole.
- While a clear opportunity it can also bear a real threat. A further stretch and dilution of its urban area may weaken the already dispersed population mass needed to sustain local business and culture. Low hanging fruits already located within Reykjanesbær could be seen as first options in the airport area development, creating empty real estate downtown.

Hafntengd atvinnu- og viðskiptaþróunarverkefni.

Samstarf verkefnastjóra atvinnu- og viðskiptaþróunar og Hafnarstjóra hélt áfram á árinu. Ber þar hæst að nefna þróunarvinnu vegna framtíðarsýnar Reykjaneshafna á uppbyggingu Njarðvíkurhafnar.

Í samstarfi við Skipasmíðastöð Njarðvíkur og Skipulagsfulltrúa hefur suðurhluti hafnarsvæðisins í Njarðvík verið endurskipulagður og komið í skipulagsferli.

Gert er ráð fyrir að svæðið geti orðið mikilvægur innviður í eflingu skipaþjónustu og afleiddra tækifæra í Reykjaneshafna.



Ferðaþjónusta

Sá sögulegi atburður átti sér stað á árinu að eldgos hófst í Fagradalsfjalli. Um leið og eldgosíð setti Reykjanesið á kortið hvað bæði íslenska og erlenda ferðamenn varðar. Kom það upp á tíma þegar ferðaþjónusta og ferðaþjónar á svæðinu voru í sárum vegna áhrifa af Covid 19. Þegar leið á árið fór ferðaþjónustan á svæðinu þó að taka við sér með opnun landamæra og auknum fjölda erlendra ferðamanna kom í ljós nokkuð breytt hegðun þeirra. Þannig virðast tölur benda til þess að þeir hafi dvalið lengur á svæðinu og notað meiri þjónustu.

Vestnorden

Stærsta ferðakaupstefna sem haldin er á Íslandi, Vestnorden, var haldin í Hljómahöll í október. Áherlsur starfsmanna Súlunnar gatnvalt ferðapjónustu voru því fólgnar í vinnu við að tryggja að hún gæti orðið jafngóður vitnisburður um samfélag og innviði í Reykjanesbæ og hægt væri. Liður í því var vinna við að hvetja ferðapjóna á svæðinu til þess að nýta tækifærið til að auglýsa sig og sína þjónustu, bæði með þátttöku í kaupsefnunni, sem og með framboði til gesta á meðan á henni stóð.



Almennt var góður rómur gerður að bæði aðstöðu og þeirri þjónustu sem gestir kaupstefnunnar nutu í Hljómahöll og sveitarfélaginu.

What works Tourism

Á árinu var jafnframt haldin svokölluð blendings-ráðstefna, sem fór bæði fram í Hljómahöll og á netinu. Samstarfsaðilar Reykjanesbæjar í What Works, sem meðal annars gefa út Vísitölu félagslegra framfara (Social Progress Index), héldu ráðstefnu í Hljómahöll í tengslum við Arcitc Circle ráðstefnuna sem fram fór í Hörpu. Reykjanesbær og Áfangastofa Reykjaness voru gestgjafar ráðstefnunnar og kynntu sína sýn á mikilvægi þess að tryggja sjálfbærni í ferðapjónustu. Ekki síst til þess að tryggja aukinn virðisauka og langvarandi jákvæð áhrif á íbúa og menningu.



Skemmtiferðaskip

Á árinu var unnið að því að vekja athygli á möguleikum Keflavíkurhafnar fyrir svonenfnd leiðangursskip (expedition cruise). Tvennt hefur öðru fremur haft áhrif á framþróun verkefnisins, annars vegar hefur útgerð skemmtiferðaskipa beðið mikinn hnekki í Covid 19. Hins vegar er ljóst að helsti styrkleiki Keflavíkurhafnar gagnvart skemmtiferðaskipum felst í nálægðinni við Keflavíkurflugvöll. Þangað til flugið nær sér á strik er sá styrkleiki því ekki jafn sterkur og hann mun verða þegar fram líða stundir. Tíminn hefur því verið nýttur til að vekja athygli á möguleikanum í gegnum ráðgjafa í skemmtiferðaskipaheiminum, auk þess sem leitast hefur verið eftir að vekja athygli ferðaskipuleggjenda á svæðinu á þeim möguleikum sem koma skemmtiferðaskipa getur skapað. Á net-ráðstefnum og fundum sem haldnar hafa verið í geiranum er því gleðilegt að sjá að minnsta kosti eitt fyrirtæki á svæðinu vera byrjað að kynna sér þennan markað. Auk þessa starfaði verkefnastjóri viðskipta- og atvinuþróunar að því með Hafnarstjóra að fá til Keflavíkurhafnar Hvalaskoðunarskip sem gera mun út frá bæjarfélaginu í framtíðinni.



Heklan

Eftir að breytingar urðu á reksti Markaðsstofu Reykjaness og hún breyttist í Áfangastofu Reykjaness, breyttust áherslur Heklunnar. Við það tækifæri var ákveðið að fara í endurskipulagingu á hlutverki hennar og verkefnum. Í því skyni hefur verið unnið að Atvinnuþróunarstefnu Reykjaness. En fyrsti hluti þeirrar vinnu, greining á viðfangsefnum hennar, fór fram á árinu. Leiddi hún í ljós þörf fyrir nánari umræðu og skilgreiningu á hlutverki hennar. Mun sú vinna fara fram á árinu 2022.

HEKLAN | ATVINNUÞRÓUNARFÉLAG
SUDURNESJA

ATA

Atvinnuþróunarstefna Reykjaness



Með áherslu á hlutverk Heklunnar

Fyrri áfangi: Greining á viðfangsefnum

4. ágúst 2021

Þróunarreitir

Reykjanesbær hefur á undanförnum árum verið eitt helsta vaxtarsvæði landsins.

Samhliða þeim vexti hefur bærin og þarf að þróast í takti við hin miklu umsvif sem fylgja þessari grósku, hvort heldur er vegna umsvifa á Keflavíkurflugvelli eða öðrum tækifærum í öfluggu efnahagslífi. Í grónari hverfum bæjarins eru mikil tækifæri til þróunar reita sem hafa verið bundnir við önnur not í sögulegu samhengi. Á árinu var fyrsti reiturinn auglýstur, Grófin 2. Tvö tilboð bárust og var sérstaklega horft til þeirra hugmynda sem bjóðendur höfðu um nýtingu og uppbyggingu á reitnum. Var niðurstaðan sú að taka tilboði frá Reykjanes Investment og er unnið að kaupsamningi þeirra á byggingum og lóðarréttindum þeim fylgjandi.



Spennandi tækifæri í hjarta Reykjanesbæjar

Þróunarreitir staðsettur við miðbæinn og aðeins í sex mínúta fjarlægð við alþjóðaflugvöll

Reykjanesbær auglýsir til sölu byggingar og lóðarréttindi á þróunarreit sem er staðsettur við norðurenda Hafnargötu. Óskað er eftir tilboðum í eignir sem standa á reitnum auk hugmynda um nýtingu þeirra.



Byggingar og lóðarréttindi að Grófinni 2

Um er að ræða 1.512m² atvinnuhúsnæði sem er viðgjafi samkvæmt fyrirliggjandi deiliskipulagi en í því er heimild til að byggja allt 9.185m² á 8.165m² reit. Óskað er eftir tilboðum í eiginna auk hugmynda um nýtingu lóðarinnar. Sérstaklega verður horft til samþrifa áætlana við uppbyggingu umliggjandi svæða

Mikilvægt er að nýting reitarins taki mið af nærliggjandi starfsemi og mikilvægi staðsetningar gagnvart framþróun menningar- og ferðisþjónu. Ráðuneytið stendur við smábátahöfnina í Grófi, er í sex mílna aksturvegalengd frá Flugstöð Leifs Eiríkssonar og liggur að Keflavíkurtúni sem er vörðarsvæði í byggð. Þar við standa svo Dúas menningar- og safnahús, þar sem sýningarsalur Lísta- og byggðsálfna Reykjanesbæjar er að finna auk gestastofu Reykjanes Geopark.

Tilboð verða meiri öftra verði og hugmyndum um nýtingu reitarins. Sjána verður fram á fjarhugalega þörf til að standa undir framkvæmd fyrirkveðna hugmynda. Reykjanesbær áskilur sér rétt til þess að hafa síkum tilboðum, öftra efnis eða öllum af þessum þremur forsendum. Tilboðum skal skila inn eigi síðar en mánudaginn 08. október

Nánari upplýsingar má finna á reykjanesbaer.is/athvitaendur

Lokaorð

Hér hefur verið farið yfir helstu vekrefni og atburði ársins 2021 tengd viðskipta- og atvinnuþróun. Auk þessa er unnið að fjölda verkefna yfir árið. Má þar nefna: fjáröflun fyrir Ljósanótt, hagsmunagæslu gagnvart opinberum og einkaaðilum tengd atvinnuþróun svæðisins og iðnaði í Helguvík. Kynningum til fjárfesta og lobbyisma gagnvart lánastofnunum. Samskipti og heimsóknir til fyrirtækja innan sveitarfélagsins og á vettvangi Samtaka atvinnurekenda á Reykjanesi. Aðkomu að samstarfsverkefnum þátttaka í fundum, svo sem hjá Suðurnesjavettvangi, stjórnnum Reykjanes Geopark og Reykjanes fólkvangi.

Í lok þessa sérstaka og krefjandi árs er ástæða til að horfa yfir farinn veg. Sá tími sem liðið hefur frá því áhrif sóttvarnaraðgerða bæði hér innanlands, sem og erlendis lömuðu stóran hluta atvinnulífs á svæðinu hefur verið erfiður. Framundan eru vonandi betri tímar, en þó er ljóst að vandamálin sem orðið hafa til á undanförunum árum eru hvergi nærri horfin. Þó horfi til betri tíma í rekstri munu áhrif falls Wow air og svo Covid 19 í framhaldinu, verða áfram á efnahagsreiningi fyrirtækja í flug- og ferðaþjónustu. Atvinnuleysi mun fara lækkandi, en ólíklegt er að það fari niður í ásættanlegar tölur á árinu 2022.



REYKJANESBÆR

Í KRAFTI FJÖLBREYTILEIKANS